

3.1 Population active

En moyenne en 2018, la **population active** est estimée à 29,8 millions de personnes en France hors Mayotte selon l'**enquête Emploi**, dont 14,4 millions de femmes et 15,4 millions d'hommes (*figure 1*). Le **taux d'activité** des personnes âgées de 15 à 64 ans progresse nettement et atteint 71,9 % en 2018, après 71,5 % en 2017 et 71,4 % en 2016. La hausse est particulièrement marquée en 2018 pour les jeunes et les seniors.

Cette augmentation du taux d'activité s'inscrit dans une tendance de plus long terme (+ 2,4 points depuis 2008), surtout portée par l'activité des personnes âgées de 50 à 64 ans, en hausse depuis le milieu des années 1990 (*figure 2*). Leur taux d'activité s'est accru de 10,9 points par rapport à 2008 (+ 0,9 point en 2018). Au sein de cette classe d'âge, le taux d'activité s'accroît encore plus fortement pour les 55-64 ans : il a progressé de 16,2 points depuis 2008 (+ 1,1 point en 2018). Cette hausse s'explique notamment par le relèvement progressif de l'âge minimum de départ à la retraite pour les générations nées après 1951, pour atteindre 62 ans à partir de la génération née en 1955. En 2018, le taux d'activité des 50-64 ans s'établit à 66,5 % en France hors Mayotte, et à 56,0 % pour les 55-64 ans.

En 2018, le taux d'activité des 15-24 ans augmente (+ 0,8 point) et s'établit à 37,7 %. L'activité des jeunes a fortement diminué entre 1975 et la fin des années 1990, en lien avec l'allongement de la durée des études. Après une légère hausse jusqu'en 2008, la

crise économique l'avait de nouveau affectée jusqu'en 2014 (36,5 %). Le taux d'activité des 25-49 ans est quant à lui quasi stable, à 88,0 % en 2018 (+ 0,2 point), en légère baisse par rapport à 2008 (88,8 %).

Entre 2017 et 2018, le taux d'activité des hommes est quasi stable (+ 0,2 point) et celui des femmes augmente de 0,6 point. Le taux d'activité des hommes reste plus élevé que celui des femmes (75,8 % contre 68,2 %, soit 7,6 points d'écart en 2018 en France hors Mayotte). Cet écart s'est toutefois considérablement réduit depuis 1975 où il dépassait 30 points. Le taux d'activité des femmes augmente en effet régulièrement depuis 1975 (+ 15,5 points), alors que celui des hommes a diminué entre 1975 et 1995 (- 9,1 points) et demeure relativement stable depuis.

En 2018, en France hors Mayotte, 69,2 % des **immigrés** sont actifs, un taux devenu supérieur à celui des **descendants d'immigrés** (67,2 %), en lien avec la hausse de l'activité des employés et des ouvriers et de l'augmentation de leur part parmi les immigrés (+ 1,4 point). Il reste cependant inférieur de 3,7 points à celui des personnes sans lien avec l'immigration (72,9 %). L'écart entre descendants d'immigrés et personnes sans lien avec la migration résulte en partie du fait que les jeunes sont surreprésentés parmi les premiers, et sont donc plus souvent encore en formation initiale. Le taux d'activité des personnes résidant en zone rurale est stable, à 74,4 % en 2017. Celui des personnes résidant en zone urbaine augmente de 0,5 point, à 71,2 %. ■

Définitions

La **population active** regroupe les personnes vivant en ménage qui sont en emploi (actifs occupés) ou au chômage, au sens du BIT. Voir *annexe Glossaire*.

Le **taux d'activité** est le rapport entre le nombre d'actifs (actifs occupés et chômeurs) et la population totale correspondante.

Enquête Emploi, immigrés, descendants d'immigrés : voir *annexe Glossaire*.

Pour en savoir plus

- « Activité, emploi et chômage en 2018 et en séries longues », *Insee Résultats*, juin 2019.
- « Une photographie du marché du travail en 2018 – Le taux d'emploi des jeunes et des seniors augmente de nouveau », *Insee Première* n° 1740, mars 2019.
- « Projections à l'horizon 2070 – Une hausse moins soutenue du nombre d'actifs », *Insee Première* n° 1646, mai 2017.

1. Population active et taux d'activité selon les caractéristiques des personnes

	2008	2010	2012	2014	2015	2016	2017	2018
Population active totale (en milliers)	28 588	28 961	29 229	29 396	29 476	29 556	29 668	29 824
Femmes	13 548	13 770	13 931	14 129	14 165	14 224	14 263	14 401
Hommes	15 040	15 191	15 298	15 267	15 311	15 332	15 404	15 422
Taux d'activité des 15-64 ans (en %)	69,5	70,0	70,4	71,0	71,3	71,4	71,5	71,9
Par sexe								
Femmes	64,8	65,4	66,0	67,1	67,3	67,6	67,6	68,2
Hommes	74,4	74,7	75,1	75,1	75,3	75,4	75,6	75,8
Par âge¹								
15-24 ans	38,1	38,6	37,1	36,5	37,1	36,9	36,9	37,7
25-49 ans	88,8	88,9	88,3	88,3	87,9	87,9	87,8	88,0
50-64 ans	55,6	57,2	60,6	63,0	64,1	64,9	65,6	66,5
dont 55-64 ans	39,8	42,3	47,5	50,7	52,6	53,7	54,9	56,0
Par statut d'immigration								
Immigrés	nd	nd	nd	67,6	67,0	66,6	67,2	69,2
Non-immigrés	nd	nd	nd	71,4	71,8	72,0	72,1	72,3
Descendants d'immigrés	nd	nd	nd	66,9	67,4	67,6	67,3	67,2
Sans lien avec l'immigration	nd	nd	nd	72,0	72,3	72,6	72,7	72,9
Par type de zone géographique								
Rurale	nd	nd	nd	73,6	74,2	74,2	74,4	74,4
Urbaine	nd	nd	nd	70,3	70,4	70,6	70,7	71,2

nd : non disponible.

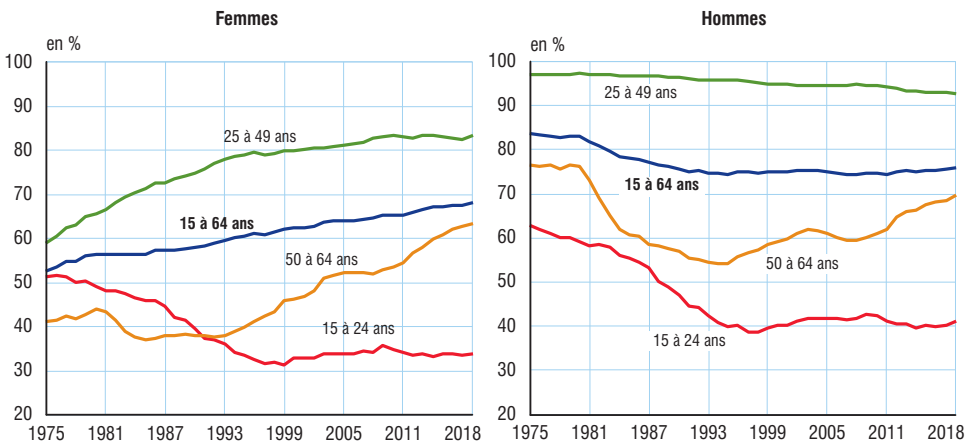
1. Il s'agit de l'âge atteint pendant la semaine de référence de l'enquête.

Lecture : en moyenne en 2018, 71,9 % de la population en âge de travailler (conventionnellement de 15 à 64 ans) est active (en emploi ou au chômage).

Champ : France hors Mayotte, personnes âgées de 15 ans ou plus vivant en ménage ordinaire.

Source : Insee, enquêtes Emploi.

2. Évolution du taux d'activité selon le sexe et la tranche d'âge



Champ : France hors Mayotte, personnes âgées de 15 à 64 ans vivant en ménage ordinaire.

Source : Insee, séries longues sur le marché du travail, enquêtes Emploi.