

# Emploi

En France, au premier trimestre 2019, l'emploi salarié marchand non agricole a nettement augmenté (+92 000, après +63 000 au quatrième trimestre 2018). Il s'accroîtrait de 41 000 au deuxième trimestre 2019, en ligne avec les intentions d'embauche globalement favorables déclarées par les chefs d'entreprise dans les enquêtes de conjoncture. Au second semestre 2019, la croissance de l'activité conduirait à des créations d'emploi à un rythme plus faible qu'en début d'année (+80 000 sur le semestre). Sur l'ensemble de l'année, l'emploi salarié marchand non agricole augmenterait ainsi de 213 000 après +167 000 en 2018. Dans le secteur non marchand, l'emploi rebondirait légèrement en 2019 (+9 000, après -5 000 emplois en 2018), la baisse du nombre de bénéficiaires de contrats aidés étant nettement moins prononcée que de mi-2017 à fin 2018. Au total, 241 000 emplois seraient créés en 2019, soit davantage qu'en 2018 (+182 000). Le rythme des créations d'emplois serait un peu moins soutenu en seconde partie d'année (+96 000) qu'au premier semestre (+145 000).

non agricole a solidement augmenté (+92 000) : il est demeuré robuste dans le tertiaire hors intérim (+61 000, après +56 000 au dernier trimestre 2018), il a accéléré dans la construction (+16 000 après +10 000) et a rebondi légèrement dans l'intérim (+8 000, après -12 000).

Le climat de l'emploi, construit à partir des réponses des chefs d'entreprise aux enquêtes de conjoncture concernant leurs effectifs, fléchit un peu depuis l'été 2018 mais reste favorable, à 105 en mai 2019. Ainsi, l'emploi salarié continuerait d'augmenter au deuxième trimestre 2019 dans les secteurs marchands (*graphique 1*). Après un premier semestre très dynamique (+133 000), l'emploi croîtrait à un rythme un peu moindre au second semestre (+80 000), en cohérence avec la croissance attendue de l'activité et un léger effet positif des politiques de baisse du coût du travail. En particulier, la transformation du CICE en allègements de cotisations patronales à compter de 2019 contribuerait à enrichir la croissance d'environ 15 000 emplois par semestre (*éclairage de la Note de décembre 2018*, p. 64).

## L'emploi salarié marchand continuerait d'augmenter en 2019

En 2018, en France (hors Mayotte), la progression de l'emploi salarié dans les secteurs marchands non agricoles a été nettement moindre qu'en 2017 (+167 000, après +323 000, *tableau 1*), principalement du fait du retournement de l'emploi intérimaire (-28 000 après +124 000). Au premier trimestre 2019, l'emploi salarié marchand

## D'ici fin 2019, l'intérim se stabiliserait et l'emploi tertiaire hors intérim augmenterait modérément

Après avoir dépassé en 2017 les niveaux élevés qu'il avait atteints avant la crise de 2008-2009, l'emploi intérimaire, particulièrement réactif aux fluctuations de l'activité, s'est retourné en 2018 (-28 000 après +124 000 en 2017 ; *graphique 2*). Au premier trimestre 2019

### 1 - Évolution de l'emploi

en milliers, CVS en fin de période

	2018				2019				2018		2019		2018	2019	Niveau fin 2018
	T1	T2	T3	T4	T1	T2	T3	T4	S1	S2	S1	S2			
<b>Secteurs principalement marchands non agricoles (1) dont :</b>	<b>39</b>	<b>31</b>	<b>34</b>	<b>63</b>	<b>92</b>	<b>41</b>	<b>40</b>	<b>40</b>	<b>70</b>	<b>97</b>	<b>133</b>	<b>80</b>	<b>167</b>	<b>213</b>	<b>16 896</b>
Industrie	0	1	1	9	8	3	3	3	1	10	11	6	12	17	3 150
Construction	8	5	6	10	16	7	6	5	13	16	23	11	28	34	1 388
Intérim	-6	-5	-5	-12	8	0	0	0	-11	-17	8	0	-28	8	788
Tertiaire principalement marchand hors intérim	36	30	31	56	61	31	31	32	66	88	91	63	154	154	11 570
<b>Salariés agricoles</b>	<b>3</b>	<b>2</b>	<b>0</b>	<b>1</b>	<b>1</b>	<b>1</b>	<b>1</b>	<b>1</b>	<b>5</b>	<b>1</b>	<b>2</b>	<b>2</b>	<b>6</b>	<b>4</b>	<b>309</b>
<b>Tertiaire principalement non marchand</b>	<b>0</b>	<b>-13</b>	<b>2</b>	<b>6</b>	<b>1</b>	<b>2</b>	<b>4</b>	<b>3</b>	<b>-13</b>	<b>7</b>	<b>3</b>	<b>7</b>	<b>-5</b>	<b>9</b>	<b>8 031</b>
<b>Non-salariés</b>	<b>4</b>	<b>4</b>	<b>4</b>	<b>4</b>	<b>4</b>	<b>4</b>	<b>4</b>	<b>4</b>	<b>7</b>	<b>7</b>	<b>8</b>	<b>8</b>	<b>15</b>	<b>15</b>	<b>2 884</b>
<b>EMPLOI TOTAL</b>	<b>46</b>	<b>23</b>	<b>39</b>	<b>74</b>	<b>98</b>	<b>47</b>	<b>49</b>	<b>48</b>	<b>69</b>	<b>113</b>	<b>145</b>	<b>96</b>	<b>182</b>	<b>241</b>	<b>28 121</b>

■ Prévission  
 (1) secteurs DE à MN + RU  
 Champ : France hors Mayotte  
 Source : Insee

l'intérim a légèrement rebondi (+8 000) ; il se stabiliserait ensuite jusqu'à la fin de l'année.

L'emploi dans le tertiaire marchand hors intérim a légèrement ralenti en 2018, tout en restant solide (+154 000 après +173 000 en 2017), et sa dynamique s'est poursuivie au premier trimestre 2019 (+61 000). Les chefs d'entreprise demeurant optimistes sur l'évolution de leurs effectifs, l'emploi dans ces secteurs resterait bien orienté au deuxième trimestre 2019 (+31 000, *graphique 3*). Il progresserait ainsi de 91 000 en première moitié d'année, un peu moins au second semestre 2019 (+63 000).

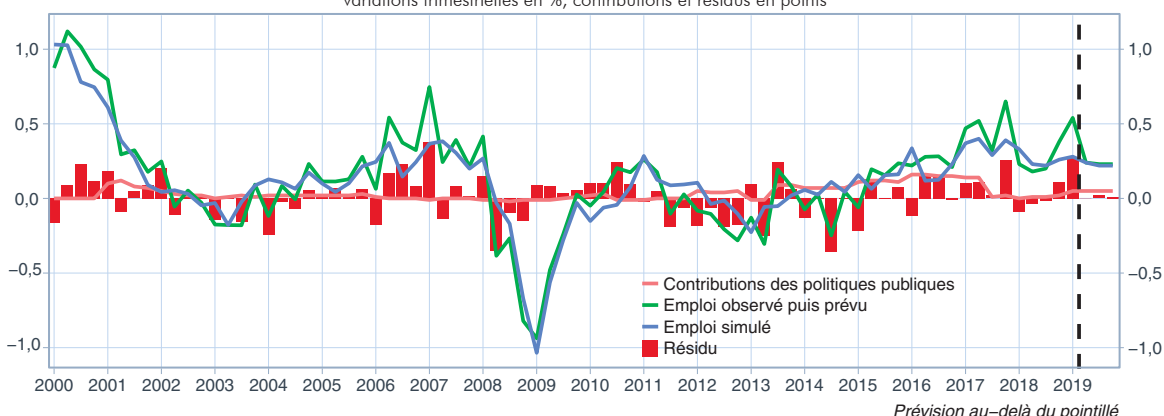
Au total, l'emploi dans le tertiaire principalement marchand y compris intérim augmenterait de 162 000 en 2019 (+99 000 au premier semestre 2019, puis +63 000 au second).

## L'industrie continuerait de créer des emplois

L'emploi salarié dans l'industrie avait diminué de façon quasi ininterrompue entre fin 2001 et fin 2016. Les pertes d'emploi se sont toutefois progressivement amoindries et, depuis fin 2017, les effectifs de ce secteur ont renoué avec la croissance. L'emploi dans l'industrie a ainsi augmenté fin 2018 (+9 000 au quatrième trimestre 2018), comme au premier trimestre 2019 (+8 000). Les anticipations des industriels sur leurs effectifs suggèrent que l'emploi dans l'industrie continuerait d'augmenter légèrement au cours des trimestres à venir (+3 000 emplois par trimestre). Ainsi, l'industrie créerait 17 000 emplois sur l'ensemble de l'année 2019.

### 1 - Emploi salarié observé dans le secteur marchand non agricole, emploi simulé et résidu

variations trimestrielles en %, contributions et résidus en points



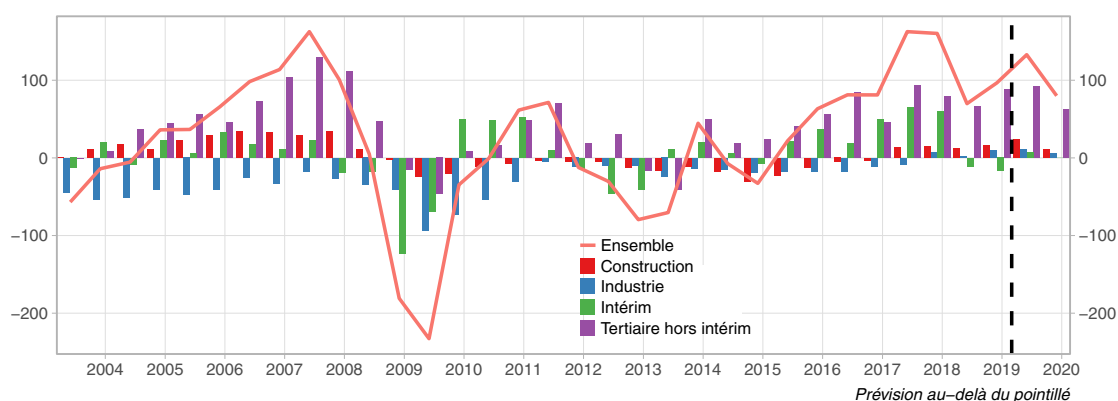
Lecture : le résidu de l'équation d'emploi est l'écart entre l'emploi observé et l'emploi simulé à partir des évolutions d'emploi et d'activité passées et courantes et des effets des politiques de l'emploi (y compris, sur la période récente, les effets du CICE, du PRS et du Plan d'urgence pour l'emploi, voir dossier de la Note de conjoncture du juin 2018). Un résidu positif, comme en 2010, indique que l'emploi observé a évolué de façon plus favorable que ne le laissaient attendre ses déterminants. Période d'estimation de l'équation : 1984-2015

Champ : France hors Mayotte

Source : Insee

### 2 - Évolution de l'emploi salarié dans les secteurs marchands non agricoles

évolutions semestrielles en milliers



Source : Insee

## L'emploi dans la construction resterait également bien orienté

En 2018, l'emploi dans la construction a continué de croître au même rythme que l'année précédente (+28 000 emplois, comme en 2017). Au premier trimestre 2019, il a accéléré avec +16 000 emplois supplémentaires dans cette branche. Selon les enquêtes de conjoncture, l'anticipation des chefs d'entreprise sur l'évolution de leurs effectifs demeure très favorable dans les travaux publics et le bâtiment. D'ici la fin 2019, l'emploi dans la construction continuerait donc d'augmenter mais sur un rythme un peu moins soutenu (soit +34 000 sur l'ensemble de l'année 2019).

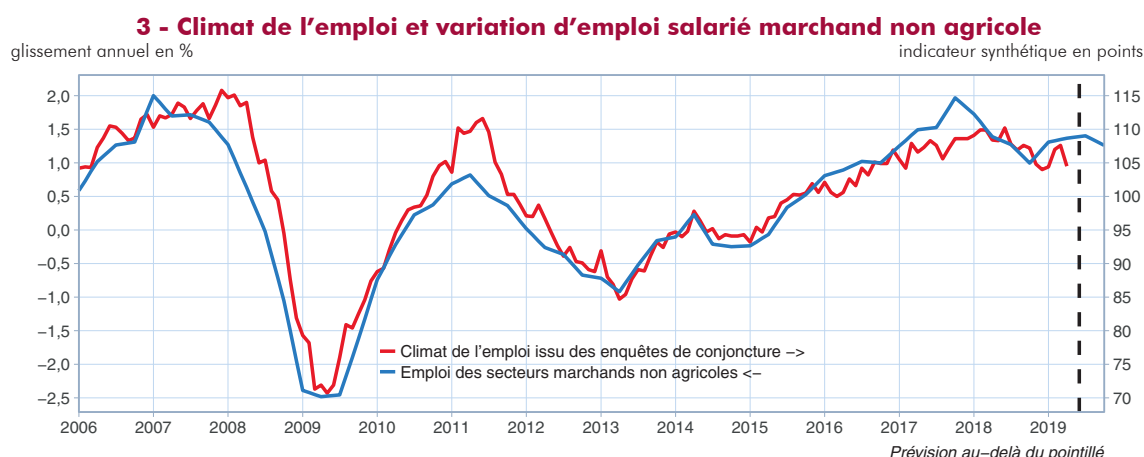
## L'emploi non marchand rebondirait en 2019

En 2018, l'emploi non marchand s'est légèrement replié : -5 000 après une stabilité en 2017. Ce ralentissement est principalement dû à

la diminution, à partir de mi-2017, du nombre de bénéficiaires de contrats uniques d'insertion (CUI) et d'emplois d'avenir (*tableau 2*), qui a été en partie seulement compensée par une hausse du nombre de salariés en emploi non aidé. L'emploi non marchand rebondirait légèrement en 2019 (+3 000 au premier semestre, puis +7 000 au second), la diminution du nombre de bénéficiaires de contrats aidés s'amointrissant après deux années consécutives de forte baisse (*éclairage de la Note de mars 2019*).

## L'emploi total augmenterait de 241 000 en 2019

En tenant compte des non-salariés et des salariés agricoles, les créations nettes d'emploi tous secteurs confondus atteindraient 241 000 en 2019, soit davantage qu'en 2018 (+182 000). Après un premier trimestre plutôt dynamique dans le secteur marchand, l'emploi total ralentirait un peu au second semestre : +96 000 après +145 000 en première moitié d'année. ■



Source : Insee, enquêtes de conjoncture et estimations d'emploi

## 2 - Variation du nombre de bénéficiaires de contrats aidés et de service civique dans le secteur non marchand

en milliers

	2018				2019				2018		2019		2018	2019
	T1	T2	T3	T4	T1	T2	T3	T4	S1	S2	S1	S2		
Contrats aidés non marchands, hors ACI	-41	-32	-24	-2	-9	-1	-6	-7	-72	-26	-10	-14	-99	-24
Emplois d'avenir	-9	-7	-7	-5	-6	-3	-3	-3	-16	-12	-8	-5	-28	-13
Contrat unique d'insertion (CUI-CAE)	-54	-53	-50	-19	-5	-1	0	0	-106	-68	-6	-1	-174	-6
Parcours emploi compétences (PEC)*	22	28	33	21	2	2	-3	-4	50	54	4	-8	104	-4
Ateliers et chantier d'insertion (ACI)	-2	0	-1	1	0	1	0	1	-2	0	1	2	-2	2
Services civiques	1	0	4	2	-1	-4	3	1	1	6	-4	4	7	0
<b>Total</b>	<b>-42</b>	<b>-31</b>	<b>-21</b>	<b>1</b>	<b>-10</b>	<b>-4</b>	<b>-3</b>	<b>-5</b>	<b>-73</b>	<b>-20</b>	<b>-14</b>	<b>-8</b>	<b>-94</b>	<b>-21</b>

■ Prévision

Note : y compris avenants de reconduction

\* Depuis janvier 2018, les nouvelles entrées en contrats aidés non marchands se font principalement en « parcours emploi compétences » (PEC) à la place des anciens CUI-CAE et des emplois d'avenir.

Champ : France hors Mayotte

Source : Insee