

Emploi salarié

Une croissance modérée

En 2018, en Martinique, l'emploi salarié augmente pour la cinquième année consécutive. Cette croissance est essentiellement portée par le secteur tertiaire marchand, hors intérim, la construction et l'industrie.

Floraline Cratère, Insee

En 2018, la croissance de l'emploi salarié s'accélère en Martinique, notamment au quatrième trimestre. Au 31 décembre 2018, la Martinique compte 124 300 salariés. Sur un an, la hausse s'établit à 1,4 %, après + 0,3 % en 2017. Elle concerne tous les secteurs et particulièrement le secteur privé (+2,4%). L'emploi dans le secteur public est en baisse de - 3,1 %, malgré un sursaut au quatrième trimestre 2018, comme dans l'ensemble du secteur tertiaire non marchand (- 0,5%).

Hausse notable dans les services aux entreprises

En 2018, le secteur tertiaire marchand (hors intérim) stimule la croissance de l'emploi salarié avec une hausse de 2,0 % par rapport à l'année précédente. Cette accélération est due aux recrutements dans les services aux entreprises. L'emploi dans ce secteur, qui regroupe les activités scientifiques et techniques ainsi que les services administratifs de soutien, a progressé de 6,8 % en 2018. Les domaines du transport et de l'entreposage ainsi que les services financiers participent également à la création d'emplois avec une progression annuelle respectivement de 2,0 % et 1,7 %.

L'emploi salarié dans l'hôtellerie-restauration, est en hausse de 2,5 % en 2018. La croissance a été progressive sur l'année : l'effet de saisonnalité y est moins marqué qu'en 2017. L'emploi s'est pérennisé dans ce pilier de l'activité touristique, limitant le recours aux emplois saisonniers.

Dans le domaine de la réparation d'automobile et du commerce, les plus gros pourvoyeurs d'emplois dans la sphère privée en Martinique, la croissance de l'emploi sala-

rié ralentit (+ 0,5 % en 2018, après + 3,8 % en 2017). Dans les services aux ménages, l'emploi salarié se maintient, en 2018, après avoir reculé l'année précédente. Il baisse (- 3,1 %) en raison d'un troisième trimestre particulièrement défavorable. Les services immobiliers connaissent également des difficultés en 2018 qui se traduisent par une baisse de 2,5 % de l'effectif salarié.

Le nombre d'emplois dans les services non marchands est en recul de 0,5 % sur l'année 2018 malgré un sursaut au dernier trimestre (+ 1,1 %). Les suppressions nettes d'emplois sont concentrées dans les domaines de la santé et de l'action sociale. Dans l'enseignement, la hausse est modérée sur un an, la fin des contrats au troisième trimestre étant compensée par les embauches au quatrième trimestre.

Reprise dans l'industrie et la construction

Après une année 2017 difficile, l'industrie martiniquaise est en meilleure santé en 2018 : ses effectifs augmentent de 2,7 % sur un an. La croissance de l'emploi salarié, en 2018, est principalement portée par l'industrie agroalimentaire (+ 3,5 %), les activités liées à la cokéfaction, le raffinage, l'extraction, l'eau, la gestion des déchets et la dépollution (+ 3,4 %), ainsi que par les autres branches industrielles (+ 3,5 %).

En revanche, les pertes d'emplois sont importantes dans le secteur des biens d'équipement (- 31,5%), suite à la liquidation d'une entreprise spécialisée dans ce domaine d'activité.

Après la crise observée dès 2011, l'emploi dans le secteur du bâtiment et des travaux publics poursuit sa hausse entamée en

Avertissement

Jusqu'en 2017, les Estimations Trimestrielles d'Emploi publiées au niveau localisé (région et département) portaient seulement sur les salariés du secteur marchand (hors agriculture et activité des particuliers employeurs) en France métropolitaine. À partir de juin 2018, le champ des estimations d'emplois localisées est étendu aux départements d'outre-mer (hors Mayotte) et à l'ensemble de l'emploi salarié : salariés de la fonction publique, de l'agriculture, de l'ensemble des particuliers employeurs et les intérimaires.

De plus, une distinction des emplois « privés » et « publics », établie à partir de la catégorie juridique des employeurs, est disponible au niveau régional. Ainsi, les niveaux de l'emploi « privé » publiés par les Urssaf et par l'Insee diffèrent du fait d'écarts de champ et de concept, et de légères différences peuvent exister sur les taux d'évolution.

2017, malgré un léger ralentissement en 2018 (+ 1,8 % après + 2,3 % en 2017). La construction emploie désormais 6000 personnes, retrouvant le niveau de 2013.

Une croissance plus faible qu'en Guyane et qu'en Guadeloupe

L'emploi salarié croît moins rapidement en Martinique qu'en Guadeloupe (+ 1,4 % contre + 2,1 %). Entre 2010 et 2018, la Martinique a perdu 1,2 % de ses effectifs salariés. A contrario sur la même période, les effectifs salariés ont progressé de + 1,8 % en Guadeloupe et surtout de + 17,6 % en Guyane.

Que ce soit aux Antilles ou en Guyane, la croissance de l'emploi est plus dynamique que dans les régions métropolitaines. ■

1 De nombreux emplois créés dans les services aux entreprises

Emploi salarié total par secteur d'activité en Martinique (en %)

	4 ^e trim. 2018 (en millier)	En glissement annuel		En glissement annuel moyen 2017/2012 (1)	
	Martinique	Martinique	France hors Mayotte	Martinique	France hors Mayotte
Agriculture	4,3	3,1	1,9	-2,2	1,0
Industrie	8,5	2,7	0,3	-0,6	-0,8
Industrie agroalimentaire	2,8	3,5	0,4	0,4	0,4
Energie, eau, déchets, cokéfaction et raffinage	2,6	3,4	0,9	-1,0	-0,6
Biens d'équipement	0,1	-31,5	0,1	-1,3	-1,4
Matériels de transport	ns	ns	ns	ns	ns
Autres branches industrielles	2,9	3,5	0,2	-1,4	-1,1
Construction	6,0	1,8	1,9	-1,5	-1,4
Tertiaire marchand	56,2	2,7	0,9	0,7	1,3
Commerce et réparation automobile	14,2	0,5	0,6	0,1	0,4
Transports	6,2	2,0	1,2	1,4	0,2
Hébergement – restauration	5,4	2,5	1,8	2,1	1,7
Information – communication	2,0	-3,1	4,3	-0,9	1,3
Services financiers	3,9	1,7	0,4	1,6	0,5
Services immobiliers	0,7	-2,5	-0,7	-2,1	0,4
Services aux entreprises hors intérim	11,7	6,8	2,4	-0,1	1,9
Intérim	2,1	26,2	-3,3	1,5	8,9
Services aux ménages	10,0	0,0	-1,0	1,2	-0,2
Tertiaire non marchand	49,2	-0,5	-0,1	0,0	0,6
Total	124,3	1,4	0,6	0,1	0,6

Notes : données CVS en fin de trimestre. Les données du dernier trimestre affiché sont provisoires.

(1) glissement annuel qu'aurait connu l'emploi salarié total du secteur si l'évolution avait été la même pour chaque année de la période considérée.

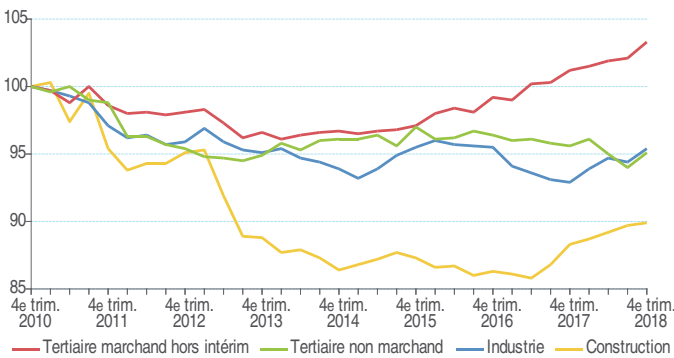
ns : non significatif.

Champ : emploi salarié total.

Sources : Insee, estimations d'emploi ; estimations trimestrielles Acoiss-Urssaf, Dares, Insee.

2 L'emploi salarié particulièrement dynamique dans le tertiaire marchand

Évolution de l'emploi salarié par secteur en Martinique (en indice, base 100 au 4^e trimestre 2010)



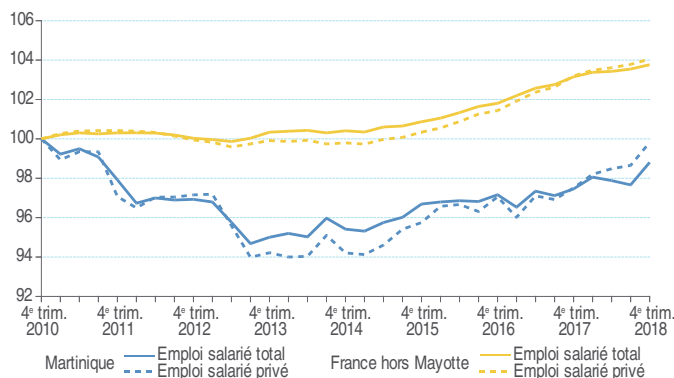
Note : données CVS, en fin de trimestre. Les données du dernier trimestre affiché sont provisoires.

Champ : emploi salarié total.

Sources : Insee, estimations d'emploi ; estimations trimestrielles Acoiss-Urssaf, Dares, Insee.

3 Une croissance plus forte dans le secteur privé

Évolution de l'emploi salarié en Martinique et en France hors Mayotte (en indice, base 100 au 4^e trimestre 2010)



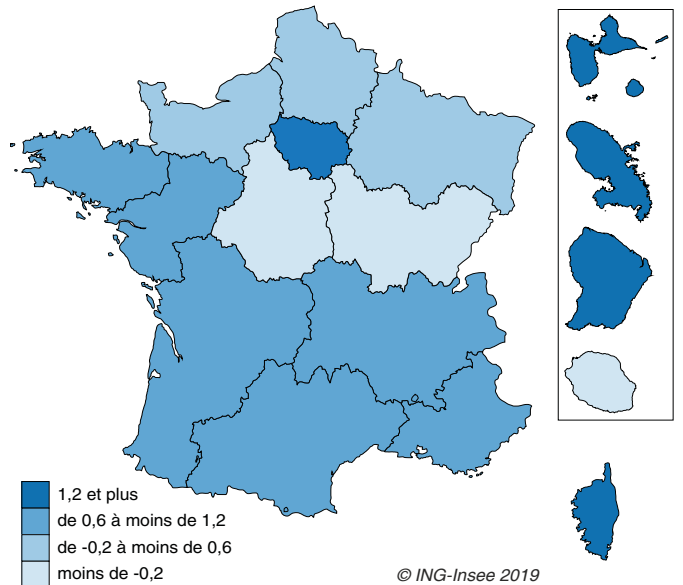
Note : données CVS, en fin de trimestre. Les données du dernier trimestre affiché sont provisoires.

Champ : emploi salarié total.

Sources : Insee, estimations d'emploi ; estimations trimestrielles Acoiss-Urssaf, Dares, Insee.

4 La croissance de l'emploi plus forte aux Antilles-Guyane que dans les régions métropolitaines

Évolution régionale de l'emploi salarié total en glissement annuel (en %)



Note : données CVS, en fin de trimestre. Les données du dernier trimestre affiché sont provisoires.

Champ : emploi salarié total.

Sources : Insee, estimations d'emploi ; estimations trimestrielles Acoiss-Urssaf, Dares, Insee.

Méthode

Les emplois intérimaires sont comptabilisés du point de vue de l'établissement de travail temporaire dont dépend le salarié, et non du point de vue de l'établissement utilisateur. Par conséquent, l'intérim est comptabilisé dans le secteur tertiaire marchand, quel que soit le secteur d'activité de l'établissement utilisateur.