

# Emploi salarié

## Dynamisme de l'emploi régional

En 2018, en Corse, la progression annuelle de l'emploi salarié total prend davantage d'ampleur que ces cinq dernières années et qu'au niveau national. Elle atteint 1,6 %, ce qui correspond à la création nette de 1 800 emplois. La construction et l'industrie favorisent cet essor. Les indicateurs sont également au vert dans le tertiaire marchand, dynamique surtout pour les services immobiliers et les services aux entreprises. La croissance est également favorable dans le commerce et l'hébergement-restauration, secteurs les plus présents en région. L'emploi progresse quasiment au même rythme au sein des deux départements insulaires. Les déclarations d'embauches confirment ces bons résultats sur l'année (+ 7 % par rapport à 2017).

Déborah Caruso, Insee ; Christian Mariani, Urssaf

En 2018, en Corse, l'emploi salarié total progresse de 1,6 % et augmente sa cadence des cinq dernières années (+ 1,0 % en moyenne annuelle). Avec 114 400 emplois fin 2018, l'île gagne 1 800 postes en un an. L'emploi se développe davantage en Haute-Corse (+ 1,8 %) qu'en Corse-du-Sud (+ 1,4 %) (*figure 1*). Pour la première fois depuis quatre ans, le dynamisme au sein des départements est quasi-similaire. En France, l'évolution est positive mais à un rythme annuel moins soutenu qu'en région (+ 0,6 %).

Sur l'année, l'emploi salarié insulaire augmente au premier semestre (+ 1,2 % au 1<sup>er</sup> trimestre et + 0,9 % au 2<sup>e</sup> trimestre) mais diminue légèrement au second (- 0,3 % au 3<sup>e</sup> et 4<sup>e</sup> trimestre).

Avec 81 900 emplois fin 2018, l'emploi privé continue à se développer (+ 2,0 %).

### La construction renoue avec la croissance

En 2018, la hausse de l'emploi salarié marchand est soutenue par la construction, l'industrie et le tertiaire marchand (*figure 2*). L'agriculture maintiendrait son cap (+ 5,8 %). Seul, le tertiaire non marchand, qui regroupe la plupart des effectifs du public, contracte ses effectifs (- 0,1 %). Avec 41 400 emplois, il représente 36 % de l'emploi salarié total.

Dans la construction, la croissance de 2017 s'intensifie en 2018 (+ 4,9 %), suite au repli que connaissait le secteur depuis 2009. Au niveau des départements, elle profite davantage à la Haute-Corse (+ 5,4 %) qu'à son voisin (+ 4,4 %). Le secteur représente 9 % de l'emploi salarié insulaire, soit 10 700 postes fin décembre.

### Rebond dans l'industrie

En 2018, l'emploi dans l'industrie se réoriente à la hausse en région et gagne 3,8 % de salariés dans un contexte national peu dynamique (+ 0,3 %) (*figure 3*). Les effectifs augmentent de 5,1 % en Corse-du-Sud et de 2,3 % en Haute-Corse. Le secteur crée ainsi 250 emplois supplémentaires en un an.

Cette augmentation est portée par l'agroalimentaire en hausse de 5,8 %. Ce type d'activité constitue la principale branche industrielle locale et regroupe 2 500 salariés.

La production d'énergie, eau, déchets, etc, second secteur le plus important en termes d'effectifs (2 150 salariés), progresse de 2,6 % sur l'année.

Les emplois des manufactures de matériels de transport et ceux de la production des biens d'équipement croissent également (respectivement + 5,9 % et + 20,8 %). Néanmoins, ces deux activités ne concernent que 200 salariés chacune. Enfin, l'emploi des autres branches industrielles progresse plus modérément (+ 0,7 % pour atteindre 1 700 salariés).

### Indicateurs au vert dans le tertiaire marchand

Le tertiaire marchand continue de créer des emplois. Ses effectifs augmentent de 1,8 % en un an, la progression étant plutôt homogène au sein des départements. Le secteur concentre 46,5 % des salariés de la région et en emploie 935 de plus qu'en 2017 dont 400 dans le commerce et 300 dans les services aux entreprises. En un an, tous les sous-secteurs du tertiaire marchand créent de l'emploi excepté l'intérim.

Les services immobiliers sont au 1<sup>er</sup> rang des services marchands les plus dynamiques, avec une hausse annuelle de l'emploi de 4,3 %. Toutefois, avec 1 100 salariés, ils ne regroupent que 2 % des effectifs du tertiaire marchand en fin d'année. Les services aux entreprises enregistrent également une hausse marquée (+ 3,5 %). Ils totalisent 8 500 salariés fin 2018, soit 16 % du salariat du tertiaire marchand.

En ce qui concerne les secteurs les plus présents en région, le commerce garde le cap (+ 2,1 % de salariés en un an) même si sa cadence diminue (+ 5,0 % entre fin 2016 et fin 2017). Il compte 18 000 emplois en fin d'année, soit 34 % des effectifs salariés du tertiaire marchand.

Dans l'hébergement et la restauration (17 % du tertiaire marchand), la croissance de l'emploi ralentit par rapport à celle de 2017 mais reste favorable, à + 0,6 % fin 2018. Elle est toutefois moins élevée qu'au niveau national (+ 1,8 %).

L'intérim, très modéré et fluctuant en Corse, compte 530 salariés en fin d'année.

### Avertissement :

À partir des résultats du premier trimestre 2018, le champ des estimations trimestrielles d'emploi (ETE) localisées, réalisées en partenariat avec l'Acosse et les Urssaf (champ hors intérim) ainsi que la Dares (sur l'intérim), s'est étendu. En 2017, les ETE publiées au niveau localisé (région et département) portaient seulement sur les salariés du secteur marchand - hors agriculture et activité des particuliers employeurs - en France métropolitaine. Depuis 2018, le champ des ETE localisées comprend les départements d'outre-mer (hors Mayotte) et l'ensemble de l'emploi salarié, donc y compris les salariés de la fonction publique, de l'agriculture et de l'ensemble des particuliers employeurs. De plus, une distinction des emplois « privé » et « public », établie à partir de la catégorie juridique des employeurs, est disponible au niveau régional. Les niveaux de l'emploi « privé » publiés par les Urssaf et par l'Insee diffèrent du fait d'écarts de champ et de concept, et de légères différences peuvent exister sur les taux d'évolution. Parallèlement, l'introduction de la déclaration sociale nominative (DSN) en remplacement du bordereau récapitulatif de cotisations (BRC) peut entraîner des révisions accrues sur les données, en particulier durant la phase de montée en charge de la DSN.

### Hausse des déclarations d'embauches surtout en CDI

Hors contrat d'intérim, les déclarations préalables à l'embauche (DPAE) progressent de 7 % par rapport à 2017. Les contrats à durée indéterminée contribuent fortement à cette augmentation (+ 12 %) (*figure 4*).

La hausse des déclarations d'embauches est un peu plus marquée en Corse-du-Sud qu'en Haute-Corse (+ 7 % contre + 6 %).

En 2018, la construction est le secteur le plus dynamique en termes d'embauches. Il affiche ainsi la plus forte hausse annuelle de DPAE (+ 15 %). L'hébergement-restauration enregistre la croissance la plus faible (+ 3 %).

Le nombre mensuel de DPAE est fortement marqué par la saisonnalité. D'avril à juillet, les déclarations d'embauches atteignent un volume record (*figure 5*). Le tourisme, très important en Corse d'avril à septembre, génère en effet des emplois massifs en contrat à durée déterminée. ■

## 1 Emploi salarié total par départements et par secteurs

en %

2018 T4 (en milliers)	Glissement annuel						
	Agriculture	Industrie	Construction	Tertiaire marchand	dont Intérim	Tertiaire non marchand	Total
Corse-du-Sud	59,8	ns	5,1	4,4	1,7	-0,7	-0,3
Haute-Corse	54,6	ns	2,3	5,4	1,9	-0,7	0,2
<b>Corse</b>	<b>114,4</b>	<b>5,8</b>	<b>3,8</b>	<b>4,9</b>	<b>1,8</b>	<b>-0,6</b>	<b>-0,1</b>

Note : Données CVS. Les données du dernier trimestre affiché sont provisoires. Pour l'agriculture, les données de la MSA ne sont plus disponibles depuis le 3<sup>e</sup> trimestre 2017 ; l'Insee réalise une estimation sur les trimestres suivants, en prolongeant les tendances récentes.  
ns : non significatif

Champ : emploi salarié total.

Source : Insee, estimations d'emploi ; estimations trimestrielles Acoess-Urssaf, Dares, Insee

## 2 Emploi salarié total par secteurs d'activité en Corse

en %

Secteur d'activité NAF rév. 2 2008	2018 T4 (en milliers)	Glissement annuel			Glissement annuel moyen 2017/2012 (1)	
	Corse	Corse	France hors Mayotte	Corse	France hors Mayotte	Corse
<b>Agriculture</b>	<b>2,3</b>	<b>5,8</b>	<b>1,9</b>	<b>4,9</b>	<b>1,0</b>	<b>1,0</b>
<b>Industrie</b>	<b>6,8</b>	<b>3,8</b>	<b>0,3</b>	<b>0,5</b>	<b>-0,8</b>	<b>-0,8</b>
Industrie agro-alimentaire	2,5	5,8	0,4	0,5	0,4	0,4
Énergie, eau, déchets, cokéfaction et raffinage	2,2	2,6	0,9	1,9	-0,6	-0,6
Biens d'équipement	0,2	20,8	0,1	2,8	-1,4	-1,4
Matériels de transport	0,2	5,9	0,1	0,2	-1,2	-1,2
Autres branches industrielles	1,7	0,7	0,2	-1,3	-1,1	-1,1
<b>Construction</b>	<b>10,7</b>	<b>4,9</b>	<b>1,9</b>	<b>-2,4</b>	<b>-1,4</b>	<b>-1,4</b>
<b>Tertiaire marchand</b>	<b>53,1</b>	<b>1,8</b>	<b>0,9</b>	<b>1,8</b>	<b>1,3</b>	<b>1,3</b>
Commerce	18,0	2,1	0,6	1,9	0,4	0,4
Transports	6,6	1,1	1,2	0,1	0,2	0,2
Hébergement - restauration	9,2	0,6	1,8	1,7	1,7	1,7
Information - communication	1,3	0,9	4,3	2,1	1,3	1,3
Services financiers	2,5	1,5	0,4	2,2	0,5	0,5
Services immobiliers	1,1	4,3	-0,7	2,7	0,4	0,4
Services aux entreprises	8,5	3,5	2,4	3,0	1,9	1,9
Services aux ménages	0,5	-0,6	-3,3	19,0	8,9	8,9
Intérim	0,5	-0,6	-3,3	19,0	8,9	8,9
Services aux ménages	5,4	1,1	-1,0	0,9	-0,2	-0,2
<b>Tertiaire non marchand</b>	<b>41,4</b>	<b>-0,1</b>	<b>-0,1</b>	<b>0,9</b>	<b>0,6</b>	<b>0,6</b>
<b>Total</b>	<b>114,4</b>	<b>1,6</b>	<b>0,6</b>	<b>1,0</b>	<b>0,6</b>	<b>0,6</b>

Note : Données CVS. Les données du dernier trimestre affiché sont provisoires. Pour l'agriculture, les données de la MSA ne sont plus disponibles depuis le 3<sup>e</sup> trimestre 2017 ; l'Insee réalise une estimation sur les trimestres suivants, en prolongeant les tendances récentes.

(1) : glissement annuel qu'aurait connu l'emploi salarié total du secteur, si l'évolution avait été la même pour chaque année de la période considérée.

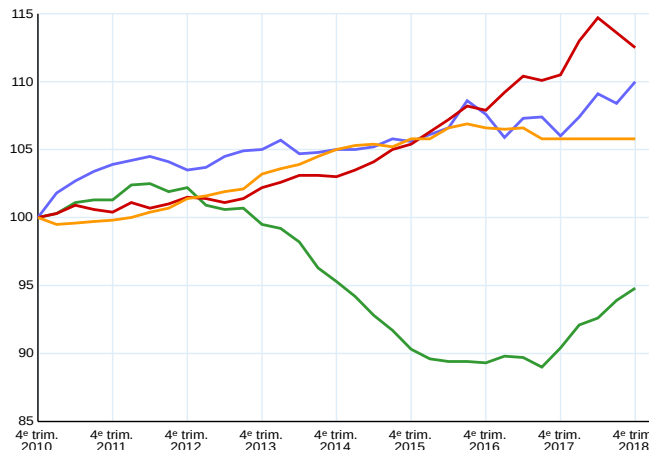
Champ : emploi salarié total.

Source : Insee, estimations d'emploi ; estimations trimestrielles Acoess-Urssaf, Dares, Insee

## 3 Évolution trimestrielle de l'emploi salarié total par grands secteurs d'activité en Corse

Construction  
Industrie  
Tertiaire marchand hors intérim  
Tertiaire non marchand

indice base 100 au 4<sup>e</sup> trimestre 2010



Note : Données CVS en fin de trimestre. Les données du dernier trimestre affiché sont provisoires.

Champ : emploi salarié total

Source : Insee, estimations d'emploi ; estimations trimestrielles Acoess-Urssaf, Dares, Insee

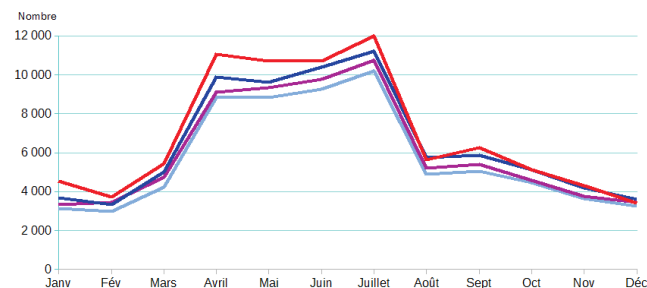
## 4 Déclarations préalables à l'embauche par type de contrat en Corse en 2018

Déclarations préalables à l'embauche	CDD			CDI			Ensemble		
	Effectifs (milliers)	Part (%)	Evolution annuelle (%)	Effectifs (milliers)	Part (%)	Evolution annuelle (%)	Effectifs (milliers)	Part (%)	Evolution annuelle (%)
Corse-du-Sud	38,5	56	6	7,9	55	12	46,4	56	7
Haute-Corse	29,9	44	4	6,5	45	13	36,4	44	6
<b>Corse</b>	<b>68,4</b>	<b>100</b>	<b>5</b>	<b>14,4</b>	<b>100</b>	<b>12</b>	<b>82,8</b>	<b>100</b>	<b>7</b>
<b>Industrie</b>	<b>2,4</b>	<b>4</b>	<b>7</b>	<b>1,0</b>	<b>7</b>	<b>8</b>	<b>3,4</b>	<b>4</b>	<b>8</b>
<b>Construction</b>	<b>3,3</b>	<b>5</b>	<b>13</b>	<b>2,9</b>	<b>20</b>	<b>18</b>	<b>6,2</b>	<b>7</b>	<b>15</b>
<b>Tertiaire marchand</b>	<b>62,7</b>	<b>92</b>	<b>5</b>	<b>10,5</b>	<b>73</b>	<b>11</b>	<b>73,2</b>	<b>88</b>	<b>6</b>
dont : commerce	11,5	17	3	3,3	23	16	14,8	18	5
hébergement - restauration	24,9	36	2	2,5	17	18	27,4	33	3

Source : Déclarations préalables à l'embauche, données brutes, Acoess-Urssaf

## 5 Évolutions annuelles des déclarations préalables à l'embauche en région Corse

— 2015 — 2016 — 2017 — 2018



Source : Déclarations préalables à l'embauche, données brutes, Acoess-Urssaf

## Pour en savoir plus

[Notes de conjoncture trimestrielles, Insee Conjoncture Corse](#)

[Stat'UR Corse, Urssaf Conjoncture Corse](#)