

## 1.3 Union européenne en longue période

Depuis 1980, l'**Union européenne** (UE) s'est élargie progressivement de neuf à vingt-huit pays. Elle ne prend réellement ce nom qu'au 1<sup>er</sup> novembre 1993, à la suite du **traité de Maastricht** du 7 février 1992. Elle succède à la **Communauté économique européenne**, issue du traité de Rome du 25 mars 1957, dont la France est l'un des six pays fondateurs. Depuis le référendum du 23 juin 2016 en faveur du Brexit, le Royaume-Uni est engagé dans un processus de séparation de l'UE.

Dans ses contours de 2018, l'UE s'étend sur 4,5 millions de km<sup>2</sup> et rassemble 512,6 millions d'habitants au 1<sup>er</sup> janvier 2018. Les dix-neuf pays qui ont rejoint l'UE depuis 1980 représentent 61 % du territoire, mais seulement 38 % des habitants. L'UE s'est aussi agrandie avec la réunification de l'Allemagne en 1990. Au sein de l'UE, la France est le pays le plus étendu (13 % du territoire) et le deuxième pays le plus peuplé (13 % de la population) derrière l'Allemagne (16 % de la population).

De 1980 à 2018, la population a augmenté de 11 % dans l'ensemble de l'UE. Elle a crû plus fortement en France (+ 21 % en France métropolitaine) que dans la plupart des autres grands pays européens : Allemagne (+ 6 %, y compris l'ancienne République démocratique allemande), Italie (+ 7 %) et Royaume-Uni (+ 18 %). C'est en Espagne que la population a le plus augmenté (+ 25 %), du fait d'un solde migratoire particulièrement élevé.

Le vieillissement démographique constitue une tendance à long terme amorcée en Europe depuis plusieurs décennies. Cette tendance se manifeste dans les transformations de la structure des âges de la population et se traduit par une part croissante de personnes âgées et une part décroissante de personnes en âge de travailler dans la population totale. Dans l'ensemble de l'UE, la part des personnes âgées de 65 ans ou plus est passée de 13 % en 1980 à 19 % en 2017. En France métropolitaine, la progression est du même ordre : de 14 % à

20 %. Le vieillissement démographique dans l'UE est dû à la fois à la baisse de la fécondité et à celle de la mortalité aux âges élevés. Il a été plus précoce dans plusieurs pays du Nord et de l'Ouest, comme la Suède, l'Allemagne ou l'Autriche, qui comptaient déjà plus de 15 % de 65 ans ou plus en 1980. Plusieurs pays du Sud les ont rattrapés, comme l'Italie, la Grèce ou le Portugal qui, comme l'Allemagne, comptent plus de 21 % de 65 ans ou plus en 2017.

Sur le plan économique, le **produit intérieur brut** (PIB) de l'UE représente 22 % du PIB mondial en 2016, derrière les États-Unis (25 %). Au sein de l'UE, les cinq premiers pays en termes de PIB en **parité de pouvoir d'achat** (PPA) sont l'Allemagne (20 % du PIB de l'UE en 2017), le Royaume-Uni et la France (14 %), l'Italie (11 %) et l'Espagne (8 %). Toutefois, en moyenne par habitant, plusieurs pays les devancent. Le Luxembourg est largement en tête avec un PIB par habitant, exprimé en **standard de pouvoir d'achat** (SPA), 2,5 fois supérieur à la moyenne de l'UE en 2017, ce qui s'explique en partie par l'importance des travailleurs frontaliers belges, français et allemands.

Depuis le milieu des années 1990 jusqu'à la crise bancaire et financière de 2007-2008, les rythmes de croissance des États-Unis, du Japon et de l'UE ont été proches. La récession majeure provoquée en 2008-2009 par la crise financière dans l'ensemble des pays industrialisés a eu, en revanche, des effets très différenciés sur la croissance économique, notamment en Europe. Ainsi, en Allemagne, aux États-Unis et au Japon, le PIB en volume par habitant a dépassé son niveau d'avant-crise dès 2011-2012. Le rattrapage a été plus tardif en France (2015) et en Espagne (2017), tandis qu'en Italie, le PIB en volume par habitant demeure en 2017 inférieur de 6,6 % à son niveau de 2008. La Chine a été moins affectée par la crise économique de 2008 : le PIB en volume par habitant a continué de croître à un rythme élevé. ■

### Définitions

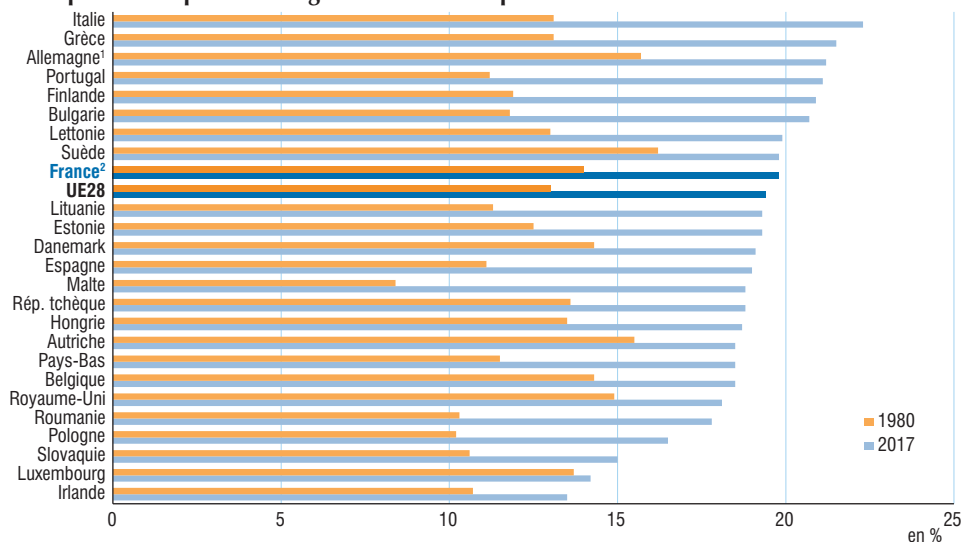
**Union européenne** (UE), **traité de Maastricht**, **Communauté économique européenne**, **produit intérieur brut** (PIB), **parité de pouvoir d'achat** (PPA), **standard de pouvoir d'achat** (SPA) : voir *annexe Glossaire*.

### Pour en savoir plus

- Site Internet d'Eurostat : <https://ec.europa.eu/eurostat/data/database>
- Site Internet de l'OCDE : <https://stats.oecd.org/index.aspx?r=532500>
- *The EU in the world*, Eurostat, édition 2018.
- « Un vieillissement plus marqué en Allemagne qu'en France ou au Royaume-Uni », *Insee Focus* n° 88, juin 2017.

# Union européenne en longue période 1.3

## 1. Proportion de personnes âgées de 65 ans ou plus en 1980 et 2017

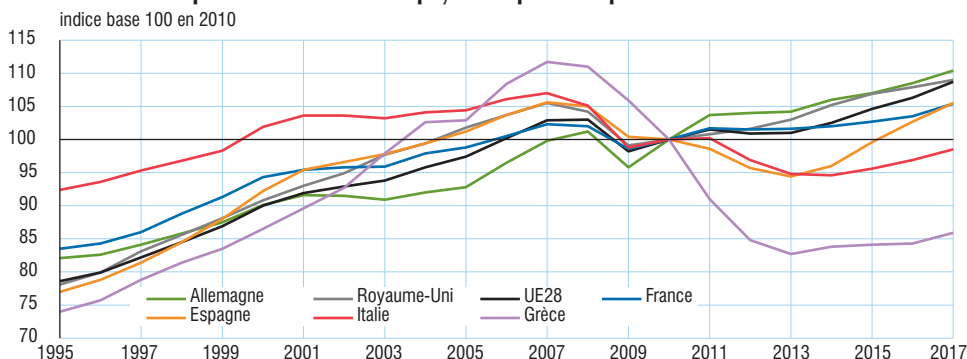


1. Y compris la République démocratique allemande (RDA). 2. France métropolitaine.

Champ : Union européenne. Les données pour Chypre, la Croatie et la Slovénie ne sont pas disponibles en 1980.

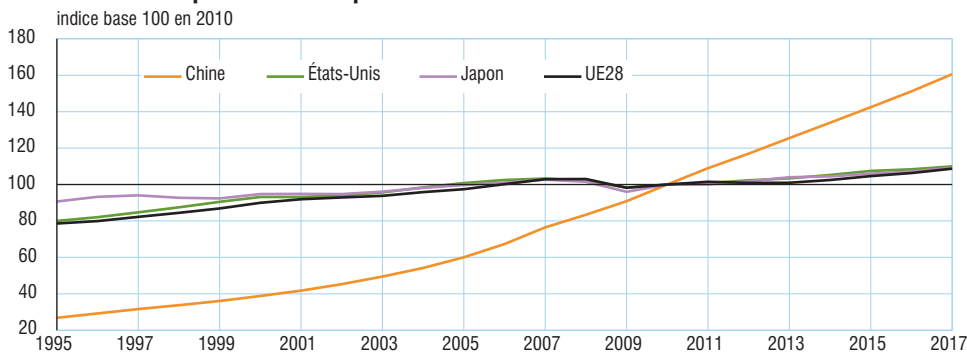
Source : Eurostat, extraction des données en septembre 2018.

## 2. PIB en volume par habitant dans six pays européens depuis 1995



Source : Eurostat, extraction des données en octobre 2018.

## 3. PIB en volume par habitant depuis 1995



Source : OCDE, extraction des données en octobre 2018.