

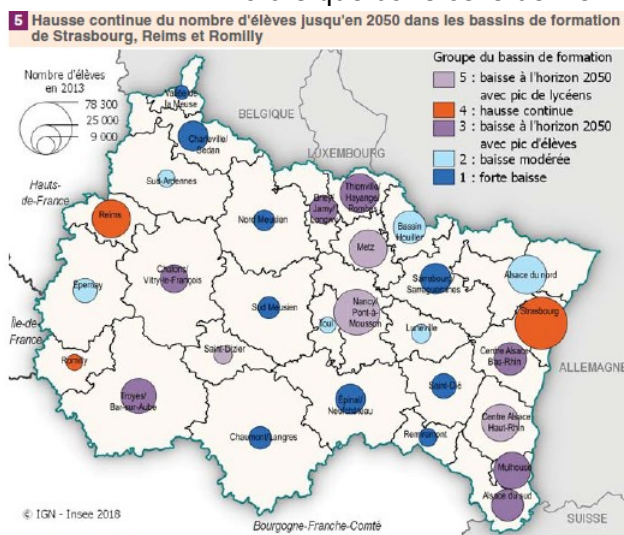
Strasbourg, le 18 décembre 2018

Communiqué de presse

Une diminution du nombre d'élèves de 8 % à l'horizon 2050

En 2016, 780 000 élèves de 6 à 19 ans étudient dans un établissement de la région Grand Est. Si les tendances actuelles se poursuivaient, les moins de 20 ans seraient moins nombreux en 2050, du fait de la baisse du nombre de naissances. Le nombre d'élèves scolarisés dans le premier ou le second degré dans un établissement de la région pourrait ainsi diminuer de 8 % d'ici 2050, soit le plus fort recul après la Normandie. Les niveaux de l'élémentaire seraient les premiers touchés, alors que les lycées ne le seraient qu'à partir de 2026. Les effectifs en classe professionnelle, déjà en baisse dans les années récentes, pourraient être 20 % moins nombreux d'ici 2050.

Les effectifs seraient en diminution constante dans l'académie de Nancy-Metz et les élèves y seraient 14 % moins nombreux en 2050 qu'en 2013. Dans l'académie de Strasbourg, les effectifs d'élèves varieraient peu et seraient proches en 2050 et en 2013, alors que dans celle de Reims, la baisse totale atteindrait 5 %.



Dans huit bassins de formation éloignés des grands pôles urbains, le nombre d'élèves chuterait fortement, de 20 % à 40 % d'ici 2050, et de manière quasi constante. La baisse serait plus modérée dans six bassins de formation voisins des grands pôles de Reims, Metz, Nancy ou Strasbourg. Sept autres bassins de formation, situés près de la frontière luxembourgeoise, dans le sud de l'Alsace, le Centre Alsace Bas-Rhin et autour de Troyes et Châlons-en-Champagne, seraient aussi concernés par une baisse à l'horizon 2050, avec cependant un pic d'élèves entre 2018 et 2025.

Les bassins de Saint-Dizier, de Metz, de Nancy/Pont-à-Mousson et du Centre Alsace Haut-Rhin attirent des élèves résidant à l'extérieur, notamment des lycéens, toutefois le nombre total d'élèves baisserait à l'horizon 2050.

Les élèves seraient plus nombreux en 2050 qu'actuellement dans seulement trois bassins de formation, ceux de Strasbourg, de Reims et de Romilly-sur-Seine.

Publication réalisée en partenariat avec les Académies de Nancy-Metz, Reims et Strasbourg

Insee Analyses Grand Est n° 88 – Publiable le 19 décembre 2018 à 6h00

Contacts presse

Strasbourg
Véronique Heili
☎ 03 88 52 40 77

dr67-communication-externe@insee.fr

Reims
Catherine Durand
☎ 03 26 48 66 60

dr51-communication-externe@insee.fr

Nos publications : <https://www.insee.fr/fr/statistiques?debut=0&categorie=2&collection=7+88+61+34>