

Strasbourg, le 28 novembre 2018

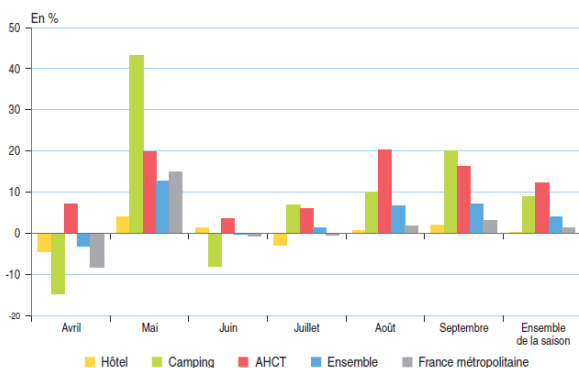
Communiqué de presse

Bilan touristique de l'été 2018 : un dynamisme porté par les campings et les autres hébergements collectifs

D'avril à septembre 2018, les hébergements touristiques marchands du Grand Est enregistrent 13,9 millions de nuitées, soit une hausse de 4,1 % par rapport à la même période l'année précédente. Cette augmentation, trois fois supérieure à celle de la France métropolitaine, est portée par les campings (3,2 millions de nuitées, soit + 9,0 %) et par les autres hébergements collectifs touristiques (2,6 millions de nuitées, soit + 12,2 %), tandis que la fréquentation hôtelière reste stable (+ 0,1 %).

Dans un contexte national marqué par la stagnation, le Grand Est fait apparaître un bilan positif auprès de la clientèle résidente. Cependant les touristes venus de l'étranger, à l'origine de 42 % des nuitées, contribuent plus fortement à la progression : + 8,0 % des nuitées, contre + 1,6 % pour les résidents. Avec 1,5 million de nuitées, les touristes en provenance d'Allemagne ont été les plus nombreux, suivis par ceux en provenance des Pays-Bas (1,1 million de nuitées dont 0,7 en camping).

Évolution de la fréquentation selon le mois dans le Grand Est pour la saison d'été 2018



AHCT : autres hébergements collectifs touristiques

Lecture : en avril, seuls les AHCT enregistrent une hausse de fréquentation dans le Grand Est (+ 7 %), tandis que le nombre de nuitées baisse dans les campings et les hôtels (- 15 % et - 4 % respectivement). Pour l'ensemble des hébergements marchands de la région, la baisse pour le mois d'avril s'établit à 3 %, soit un recul moins important qu'en métropole (- 8 %).

Champ : hébergements marchands touristiques du Grand Est et de France métropolitaine.

Source : Insee, en partenariat avec les comités régionaux et départementaux du tourisme et la direction générale des entreprises, enquêtes sur la fréquentation des hébergements collectifs touristiques.

Pour tous les types d'hébergements, le mois de mai 2018 est celui où la fréquentation touristique a le plus fortement progressé.

La durée moyenne de séjour est la plus élevée dans les campings : 2,9 jours, contre 2,6 jours pour les autres hébergements collectifs touristiques et 1,6 jour pour les hôtels. En métropole, les campeurs restent en moyenne 5,1 jours.

Insee Analyses Grand Est n° 86 – novembre 2018

Publiable le 28 novembre 2018 à 12h00

Contacts presse

Strasbourg
Véronique Heili
☎ 03 88 52 40 77

dr67-communication-externe@insee.fr

Reims
Catherine Durand
☎ 03 26 48 66 60

dr51-communication-externe@insee.fr

Nos publications : <https://www.insee.fr/fr/statistiques?debut=0&categorie=2&collection=7+88+61+34>