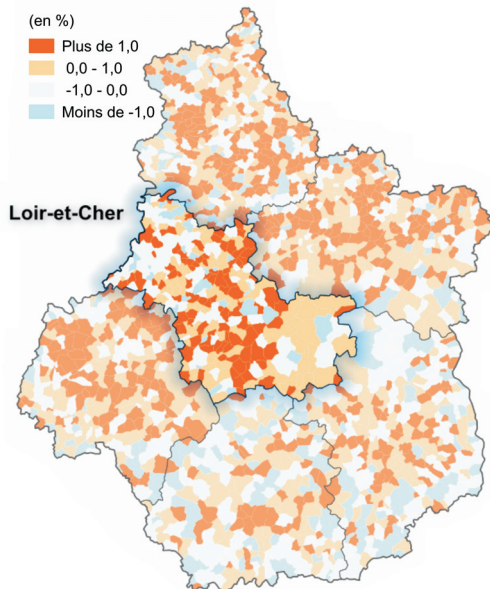


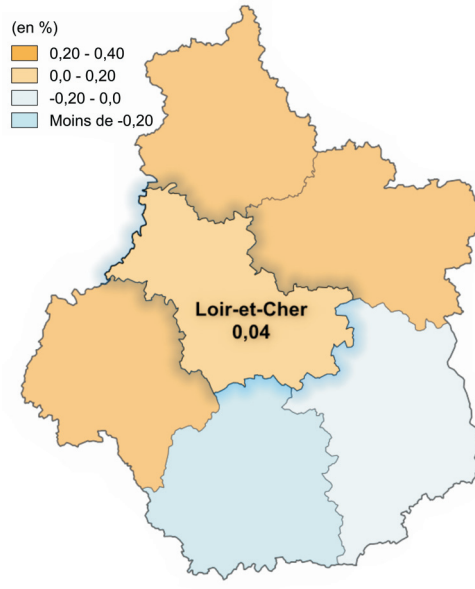
Croissance de la population des départements

Taux de croissance annuel moyen par commune entre 2008 et 2013



Source : Insee, Recensement de la population

Taux de croissance annuel moyen par département entre 2013 et 2050



Source : Insee, Omphale 2017 - Scénario central

En 2013

Population : **332 000**
 Solde migratoire sur un an : **440**
 Solde naturel sur un an : **- 40**

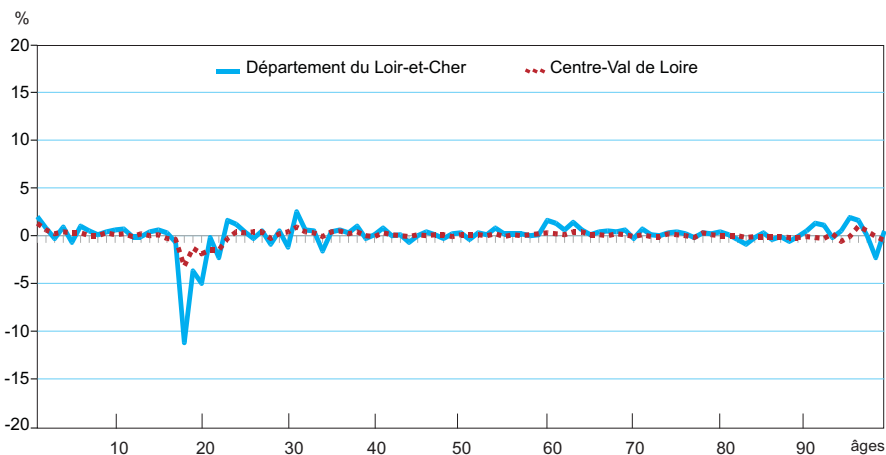
► Femmes

Espérance de vie à la naissance : **84,4**
 Âge moyen : **44,4**
 Indice conjoncturel de fécondité : **2,2**
 Âge moyen à la maternité : **28,2**

► Hommes

Espérance de vie à la naissance : **78,2**
 Âge moyen : **41,5**

Impact des migrations sur un an par âge



Source : Insee, Recensement de la population 2014, exploitation principale

En 2050

Population : **336 900**
 Solde migratoire sur un an : **1 170**
 Solde naturel sur un an : **- 1 180**

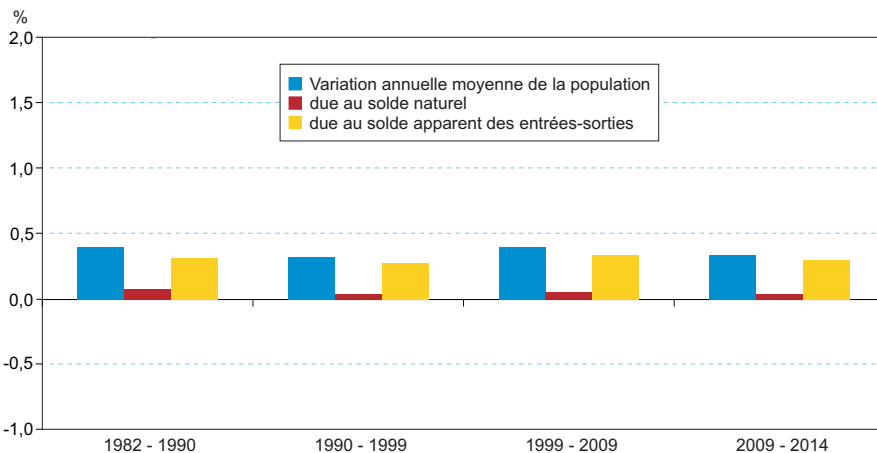
► Femmes

Espérance de vie à la naissance : **89,5**
 Âge moyen : **49,4**
 Indice conjoncturel de fécondité : **2,1**
 Âge moyen à la maternité : **28,4**

► Hommes

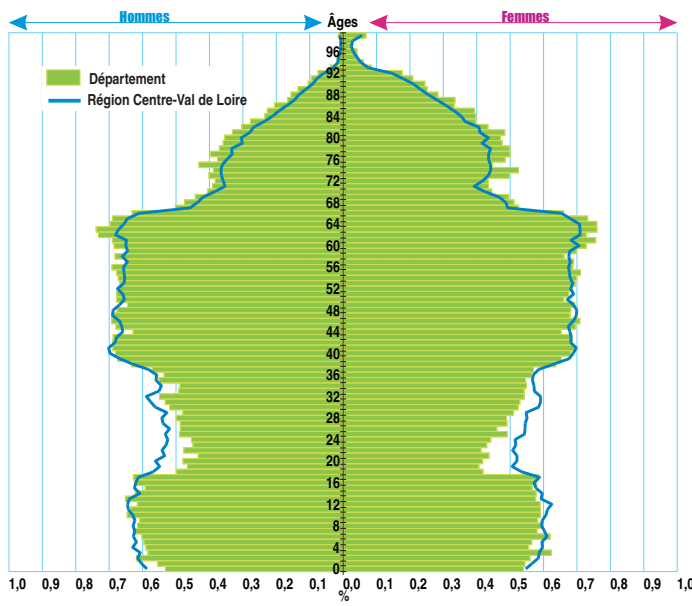
Espérance de vie à la naissance : **86,2**
 Âge moyen : **46,2**

Taux annuel moyen de variation de la population



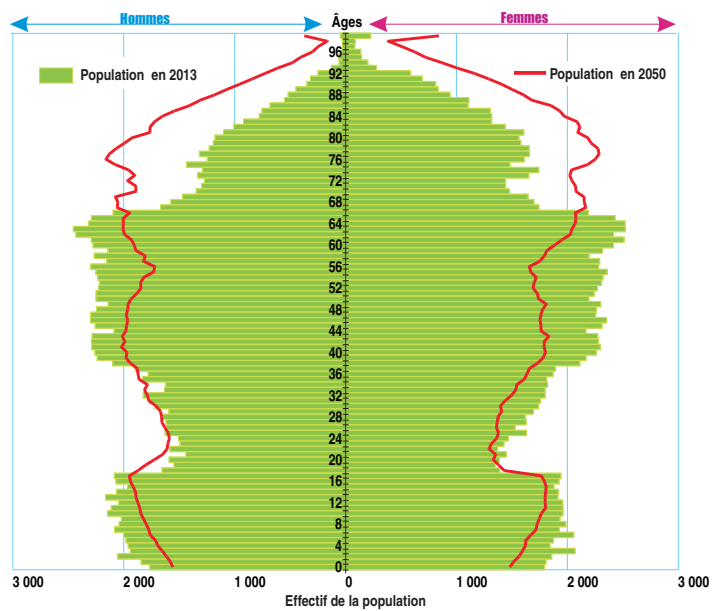
Source : Insee, Recensements de la population - Etat civil (base de données communales BDCOM 2016)

Pyramide des âges du département du Loir-et-Cher et du Centre-Val de Loire en 2013



Note de lecture : en 2013, dans le département du Loir-et-Cher, les femmes de 14 ans représentent 0,58 % de la population.

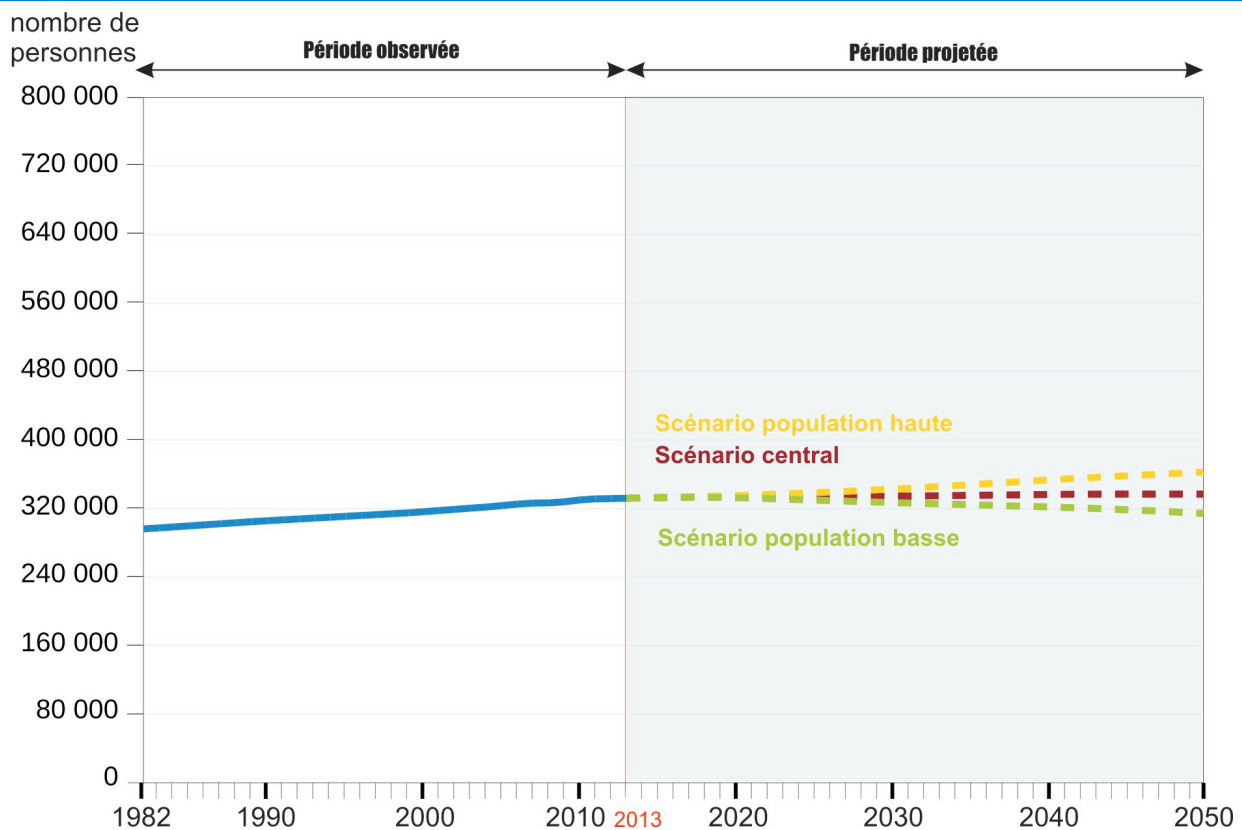
Pyramide des âges du département du Loir-et-Cher en 2013 et en 2050



Note de lecture : en 2013, dans le département du Loir-et-Cher, 1 918 femmes ont 14 ans. Selon le scénario de projection central, leur nombre s'élèverait à 1 804 en 2050.

Source : Insee, Recensement de la population, Omphale 2017 – Scénario central

Évolution et projection de la population du département du Loir-et-Cher entre 1982 et 2050



Note de lecture : le scénario population haute combine les hypothèses hautes de fécondité, d'espérance de vie et de migration avec l'étranger. Le scénario population basse combine les hypothèses basses de fécondité, d'espérance de vie et de migration avec l'étranger.

Source : Insee, Recensement de la population, Omphale 2017