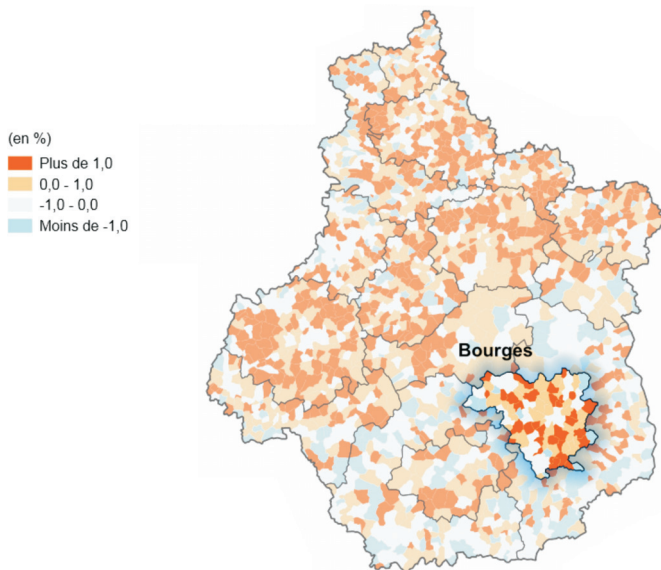


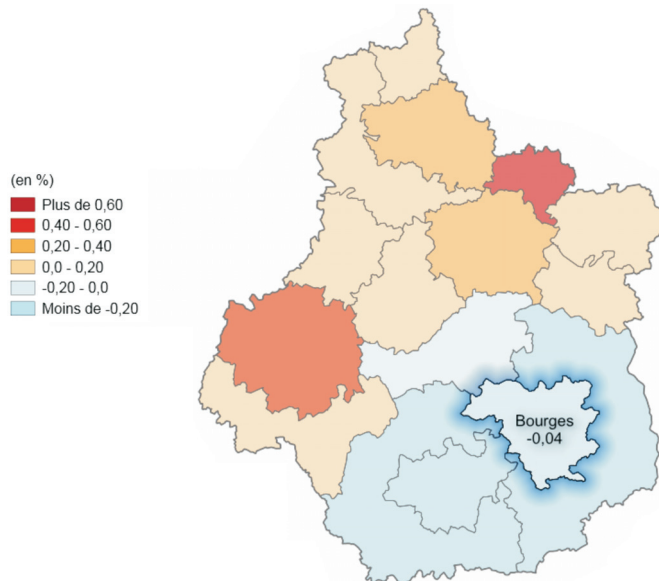
Croissance de la population des bassins démographiques

Taux de croissance annuel moyen par commune entre 2008 et 2013



Source : Insee, Recensement de la population

Taux de croissance annuel moyen par bassin démographique entre 2013 et 2050



Source : Insee, Omphale 2017 - Scénario central

En 2013

Population : **193 000**
Solde migratoire sur un an : **10**
Solde naturel sur un an : **60**

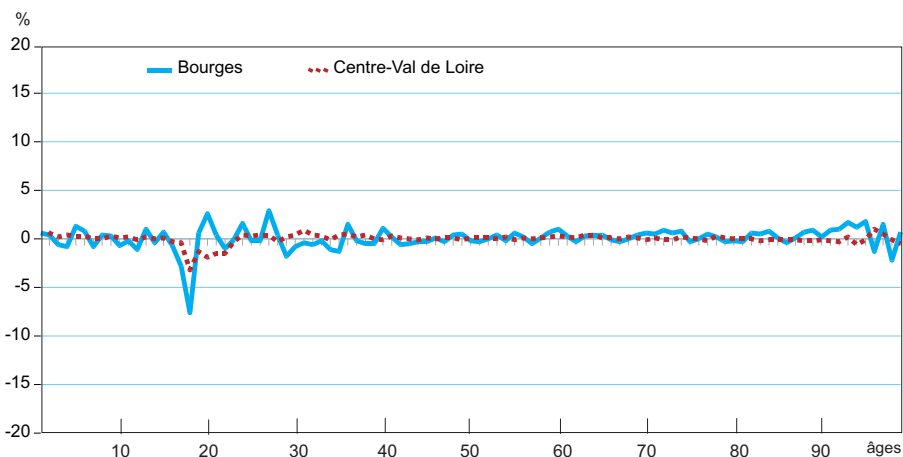
► Femmes

Espérance de vie à la naissance : **84,1**
Âge moyen : **44,3**
Indice conjoncturel de fécondité : **2,0**
Âge moyen à la maternité : **28,5**

► Hommes

Espérance de vie à la naissance : **77,3**
Âge moyen : **40,8**

Impact des migrations sur un an par âge



Source : Insee, Recensement de la population 2014, exploitation principale

En 2050

Population : **190 100**
Solde migratoire sur un an : **580**
Solde naturel sur un an : **- 780**

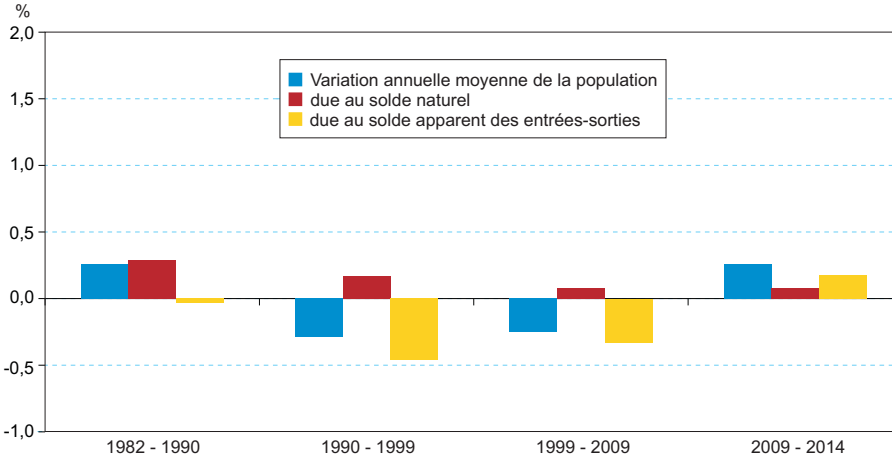
► Femmes

Espérance de vie à la naissance : **89,3**
Âge moyen : **49,9**
Indice conjoncturel de fécondité : **2,0**
Âge moyen à la maternité : **28,7**

► Hommes

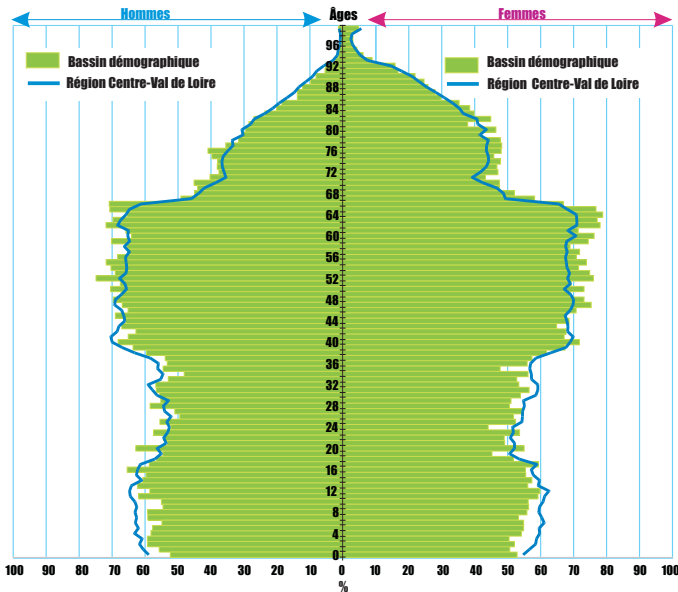
Espérance de vie à la naissance : **85,4**
Âge moyen : **45,5**

Taux annuel moyen de variation de la population



Source : Insee, Recensements de la population - Etat civil (base de données communales BDCOM 2016)

Pyramide des âges du bassin démographique de Bourges et du Centre-Val de Loire en 2013



Note de lecture : en 2013, dans le bassin démographique de Bourges, les femmes de 14 ans représentent 0,57 % de la population.

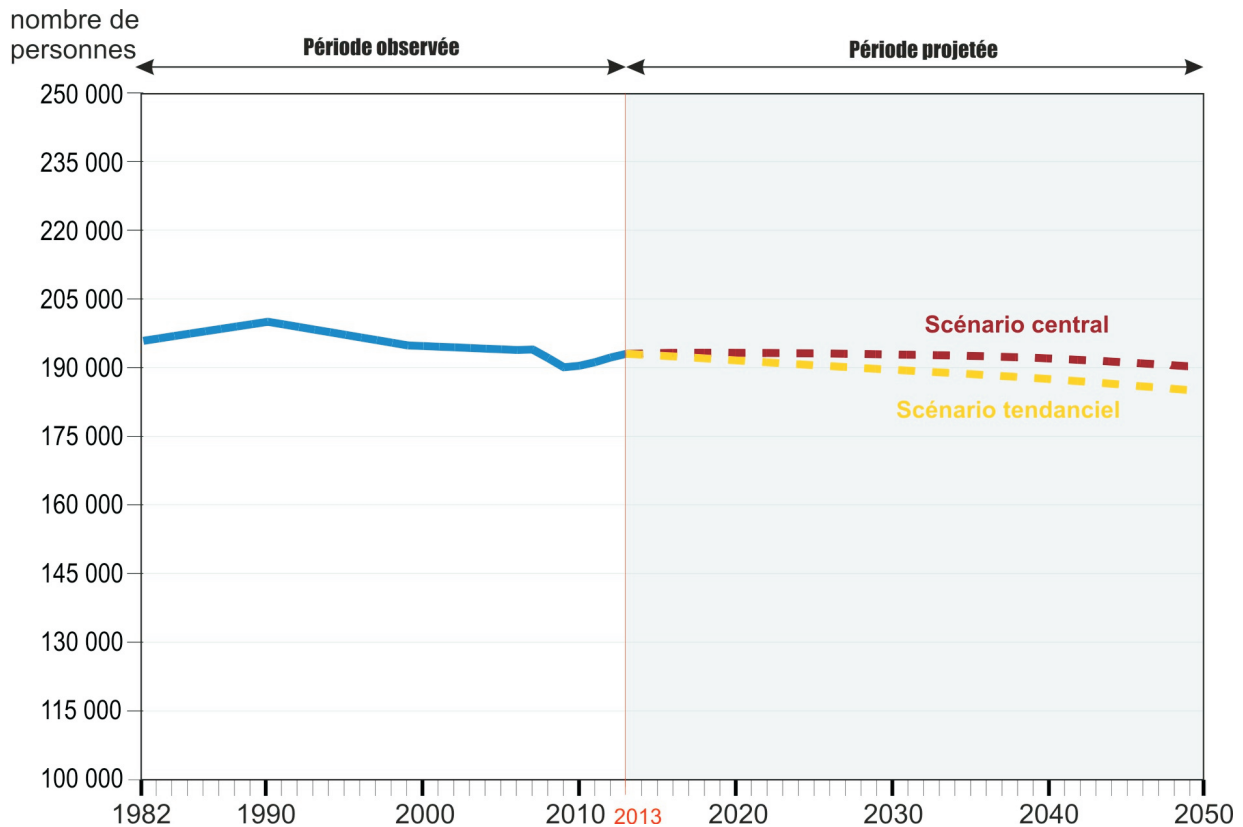
Pyramide des âges du bassin démographique de Bourges en 2013 et en 2050



Note de lecture : en 2013, dans le bassin démographique de Bourges, 1 142 femmes ont 14 ans. Selon le scénario de projection central, leur nombre s'élèverait à 927 en 2050.

Source : Insee, Recensement de la population, Omphale 2017 – Scénario central

Évolution et projection de la population du bassin démographique de Bourges entre 1982 et 2050



Note de lecture : le scénario tendanciel propose de limiter les effets conjoncturels des comportements migratoires de la population des différents bassins démographiques. Il prolonge ainsi les soldes migratoires de chacun de ces bassins selon la moyenne observée lors des huit dernières années (2007-2015) et non selon la seule dernière année comme c'est le cas du scénario central.

Source : Insee, Recensement de la population, Omphale 2017