

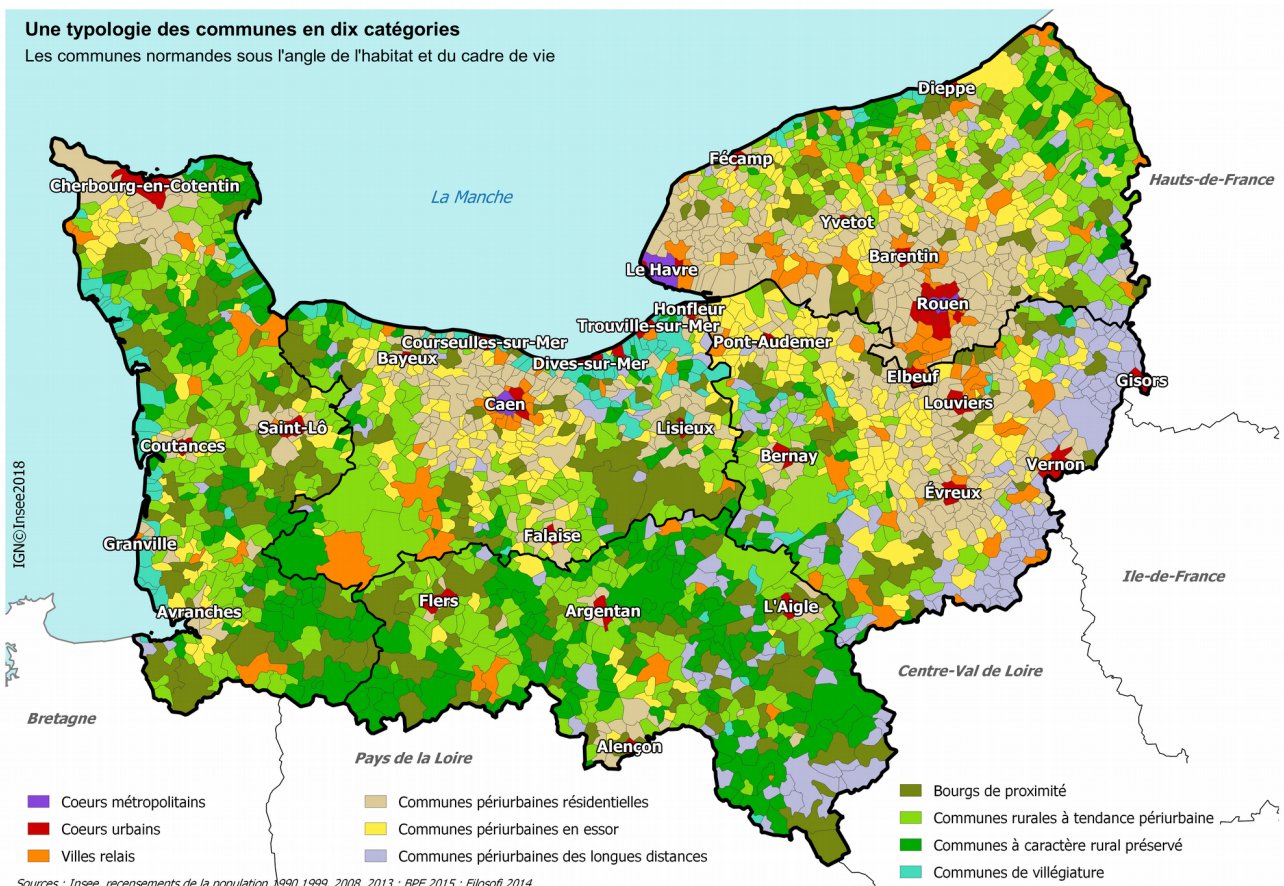
INSEE ANALYSES N° 52

LES COMMUNES NORMANDES SOUS L'ANGLE DE L'HABITAT ET DU CADRE DE VIE

La Direction Régionale de l'Environnement, de l'Aménagement et du Logement (DREAL) et l'Insee de Normandie se sont associés pour la réalisation d'une étude, déclinée en trois volets, sur l'habitat en Normandie.

Le 1^{er} volet dressait l'état des lieux des logements en Normandie : [« Une forte présence des logements sociaux et des maisons individuelles en Normandie »](#). *Insee Analyses 44*, mai 2018

Cette publication, correspondant au 2^e volet, propose une classification des communes normandes sous l'angle de l'habitat et des conditions de vie. Cette typologie permet d'affiner la décomposition courante en communes urbaines, périurbaines ou rurales. Les communes à caractère urbain sont distinguées selon qu'elles possèdent le statut de coeur métropolitain, de coeur urbain ou de « ville-relais ». Parmi les communes périurbaines, certaines sont en développement de longue date, d'autres en essor plus récent, d'autres encore caractérisées par un éloignement plus marqué des pôles. Dans l'espace rural, la classification identifie des bourgs de proximité, des communes rurales en voie de périurbanisation et d'autres plus « préservées », ainsi que de communes avec une fonction particulière de villégiature. Cette nouvelle décomposition peut constituer une grille plus fine pour les réflexions liées aux politiques locales de l'habitat.



Vus sous l'angle de l'habitat et du cadre de vie, les départements normands présentent des profils bien distincts. Le Calvados et la Seine-Maritime se distinguent par un habitat plus urbain, principalement du fait de la présence des trois cœurs métropolitains, lesquels concentrent un logement normand sur sept. Les départements de la Manche et de l'Orne présentent un habitat majoritairement rural (respectivement 57 % et 54 % des logements). Le département de l'Eure se démarque quant à lui par un habitat périurbain plus développé.



La famille urbaine

- Très forte densité des logements
- Plus d'appartements et de logements de taille modeste
- Logements plus souvent suroccupés
- Mobilité résidentielle des habitants plus forte
- Parc social plus développé



La famille périurbaine

- Davantage de propriétaires
- Habitat en majorité individuel
- Logements et ménages de grande taille
- Dans certaines communes, le parc se développe rapidement
- Niveau de vie des ménages plus élevé



La famille rurale

- Habitat moins dense
- Offre de services limitée
- Ménages plus petits et plus âgés
- Parc de logements plus ancien
- Plus de logements vacants et de résidences secondaires

Attachée de presse Carole Joselier

02 35 52 49 17 - dr76-communication-externe@insee.fr