

L'unité urbaine de Narbonne, constituée de la seule commune de Narbonne, compte trois quartiers prioritaires de la politique de la ville. *Narbonne Ouest* et *Narbonne Est* sont particulièrement touchés par une pauvreté monétaire qui côtoie des difficultés marquées d'accès à l'emploi, tandis que *Narbonne Centre* est plus épargné.

Avec 10 380 habitants en 2013, les trois quartiers prioritaires (QP) de Narbonne regroupent 20 % de la population de l'unité urbaine constituée de la seule commune de Narbonne (52 800 habitants). Les QP *Narbonne Centre* et *Narbonne Ouest* sont les plus peuplés avec respectivement 4 660 et 4 030 habitants, tandis que *Narbonne Est* en compte 1 690. La commune de Narbonne faisait déjà partie de la géographie prioritaire de la politique de la ville avant 2014, au titre d'une zone urbaine sensible (ZUS) et de deux quartiers hors ZUS inscrits dans le contrat urbain de cohésion sociale (Cucs), sur un territoire bien plus vaste que les nouveaux quartiers actuels.

Dans le QP *Narbonne Ouest* qui recoupe en partie l'ancienne ZUS et dans le QP *Narbonne Est* correspondant à la Cité Est de l'ancien Cucs, les logements sociaux sont nettement majoritaires. Cette prédominance de logements sociaux va de pair avec la précarité monétaire, sociale et économique qui caractérise ces quartiers. Le parc immobilier du QP *Narbonne Est* comprend, par ailleurs, une majorité de grands ensembles : neuf logements sur dix sont situés à une adresse comprenant plus de 20 logements.

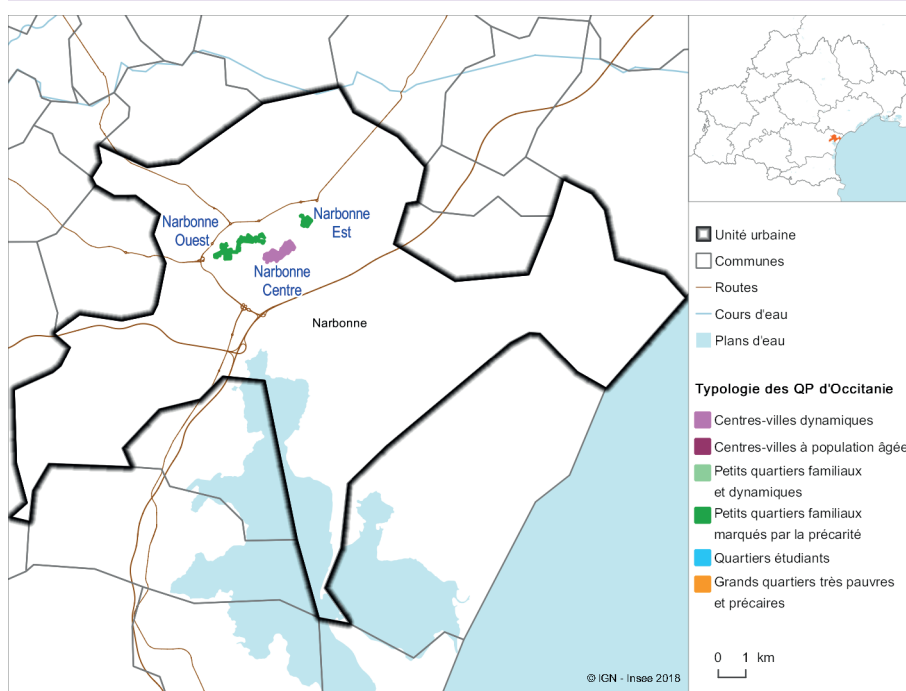
Le QP *Narbonne Centre*, qui coïncide avec le quartier Razimbaud de l'ancien Cucs, est surtout constitué d'un parc privé, souvent dégradé, de logements anciens, majoritairement locatifs. Les petits logements (une ou deux pièces) y sont très présents (36 %) et, en conséquence, le nombre moyen de personnes par logement y est très bas. La vacance est élevée dans ce quartier, comme souvent dans les centres anciens des villes moyennes.

Un niveau de vie médian proche de la moyenne des quartiers de la région dans les QP *Narbonne Ouest* et *Narbonne Est*

Au sein de l'unité urbaine de Narbonne, le revenu disponible par unité de consommation (UC)¹ (ou « niveau de vie ») médian s'élève

¹ L'unité de consommation est un système de pondération attribuant un coefficient à chaque membre du ménage pour tenir compte des économies d'échelle liées à la taille et à la composition du ménage. Cela permet de comparer directement les niveaux de vie (revenus disponibles) (voir définitions).

Localisation et profil des quartiers prioritaires de l'unité urbaine de Narbonne



à 17 245 euros annuels en 2013. Il est comparable à celui de l'Aude (17 653 euros) qui figure parmi les départements les plus pauvres de France et inférieur à celui de la région Occitanie (19 277 euros).

Au sein des trois quartiers prioritaires de Narbonne, les QP *Narbonne Ouest* et *Narbonne Est* sont les quartiers les plus touchés par la pauvreté. Le niveau de vie médian y est respectivement de 12 225 et 12 329 euros annuels, bien inférieur à celui de l'unité urbaine mais proche de la moyenne des quartiers prioritaires de la région (12 279 euros). Dans ces deux quartiers, la moitié des habitants vivent sous le seuil de pauvreté, contre seulement un quart dans l'agglomération de Narbonne. Le QP *Narbonne Centre* est un peu plus épargné, avec un niveau de vie annuel de 13 240 euros. Néanmoins, quatre personnes sur dix y vivent sous le seuil de pauvreté.

Dans les QP *Narbonne Ouest* et *Narbonne Est*, les inégalités de niveaux de vie sont plus faibles que dans l'ensemble des

quartiers prioritaires de la région. Le niveau de vie plancher des 10 % des habitants les plus aisés (9^e décile) est respectivement 2,8 fois et 2,6 fois plus important que le niveau de vie plafond des 10 % les plus modestes (1^{er} décile), alors que ce rapport est de 3,0 en moyenne dans les quartiers de la région. Ces moindres écarts s'expliquent à la fois par un revenu plafond des plus pauvres plus élevé et un revenu plancher des plus riches plus faible. *Contrario*, les inégalités de niveau de vie sont plus fortes dans le QP *Narbonne Centre* (3,4), en raison d'un revenu plancher des habitants les plus aisés bien plus élevé.

Narbonne Ouest et *Narbonne Est* les plus touchés par la précarité, *Narbonne Centre* plus épargné

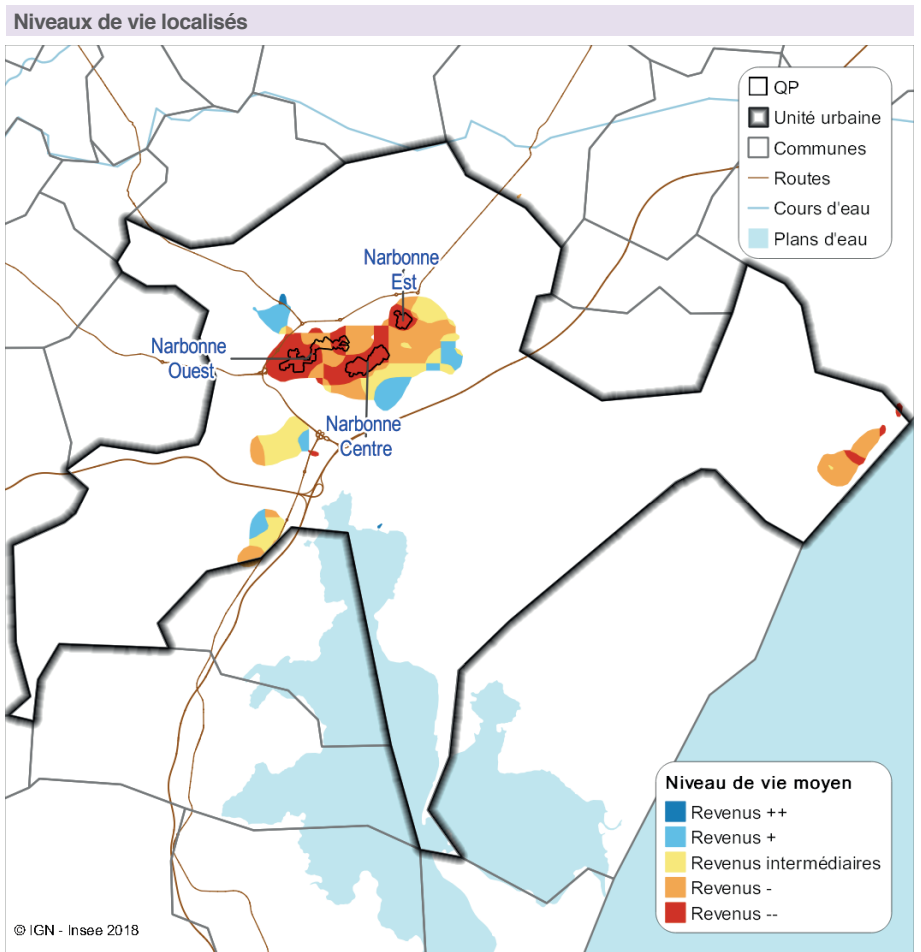
Les QP *Narbonne Ouest* et *Narbonne Est* font partie des grands quartiers familiaux marqués par la précarité selon la typologie des quartiers prioritaires d'Occitanie. Ils conjuguent

pauvreté monétaire et des difficultés sociales et professionnelles. Lorsqu'ils sont en âge de travailler (15-64 ans), leurs habitants s'insèrent difficilement sur le marché du travail. Dans le QP *Narbonne Ouest* en particulier, seuls 41 % exercent un emploi contre 55 % dans l'unité urbaine et un demandeur d'emploi sur deux est inscrit à Pôle emploi depuis plus d'un an.

Ces difficultés sont concomitantes avec un déficit de formation et de qualification : seulement 20 % et 23 % respectivement des habitants des QP *Narbonne Ouest* et *Narbonne Est* ont un diplôme de niveau au moins égal au baccalauréat. En conséquence, la part des revenus d'activité dans le revenu disponible est plus faible dans ces deux quartiers, tandis que celle des prestations sociales est *a contrario* plus élevée que dans le QP *Narbonne Centre* et l'ensemble des quartiers de la région.

Dans ces deux quartiers familiaux, les jeunes de moins de 20 ans sont plus nombreux que les seniors de 60 ans ou plus. Les familles sont souvent de grande taille (5 personnes ou plus) et composées d'un seul parent. La part des familles monoparentales est ainsi plus forte dans ces quartiers qu'en moyenne dans les quartiers prioritaires de la région Occitanie.

Au regard de ces deux quartiers, le QP *Narbonne Centre* apparaît plus épargné. Ainsi, le taux d'emploi et la part des titulaires d'un diplôme de niveau au moins égal au baccalauréat y sont plus élevés que dans les autres quartiers de Narbonne, tout en restant en deçà de ceux de l'agglomération narbonnaise. En revanche, le taux de scolarisation des jeunes de 15 à 24 ans est très faible dans ce quartier (34 %). ■



Lecture : la couleur rouge correspond aux territoires où les habitants ont des revenus très faibles au regard de ceux de l'agglomération. Les revenus des territoires de l'unité urbaine où le nombre de ménages fiscaux est trop faible ne sont pas représentés.

Source : Insee-DGFIP-Cnaf-Cnav-CCMSA-Fichier localisé social et fiscal 2013

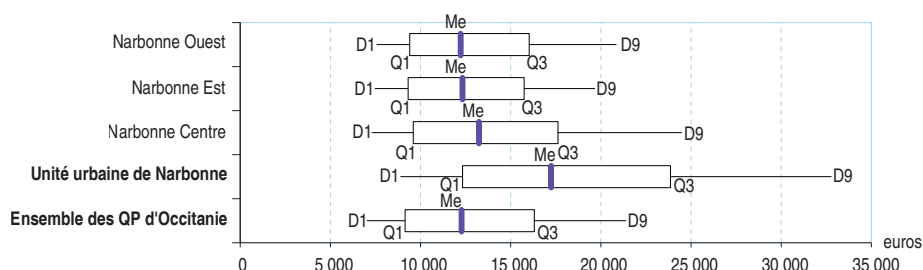
Unité urbaine de Narbonne

Principaux indicateurs sociaux

	Revenu disponible médian par unité de consommation (euros annuels)	Taux de pauvreté (%)	Part de la population bénéficiaire de la CMU-C (%)	Part des allocataires CAF percevant le RSA socle (%)	Part des allocataires CAF dont le revenu dépend à plus de 50 % des prestations sociales (%)	Part des allocataires CAF dont le revenu est composé à 100 % de prestations sociales (%)
	(1)	(1)	(2)	(3)	(3)	(3)
Narbonne Ouest	12 225	49,1	34	38	51	32
Narbonne Est	12 329	47,1	36	36	45	28
Narbonne Centre	13 240	42,2	30	37	51	36
Unité urbaine de Narbonne	17 245	23,8	16	27	38	24
Ensemble des QP d'Occitanie	12 279	48,7	35	33	49	32

Sources : (1) Insee-DGFIP-Cnaf-Cnav-CCMSA-Fichier localisé social et fiscal 2013 ; (2) Cnam au 31/12/2015 ; (3) Cnaf au 31/12/2015

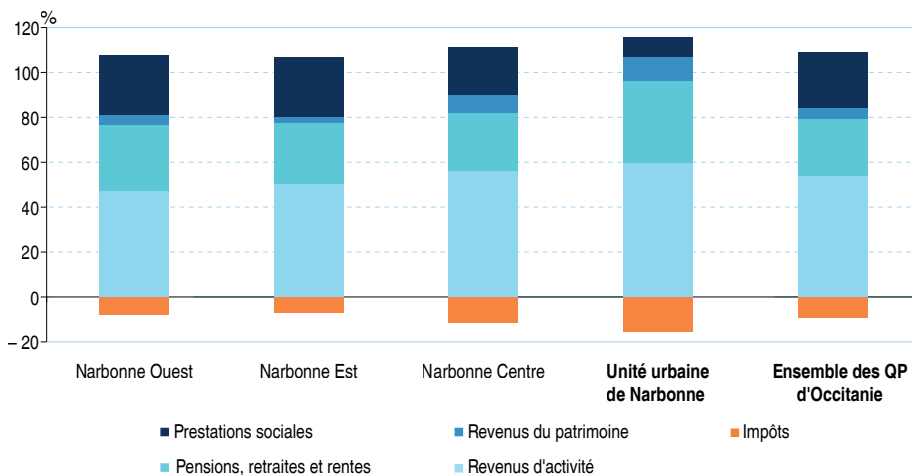
Indicateurs de dispersion des revenus disponibles annuels par unité de consommation



Lecture : pour le QP *Narbonne Ouest*, le revenu plafond des 10 % les plus pauvres est de 7 564 euros annuels (1^{er} décile ou D1) et celui des 25 % les plus pauvres de 9 400 euros (1^{er} quartile ou Q1) en 2013. À l'autre extrémité de l'échelle, le revenu plancher des 25 % les plus riches est de 16 024 euros (3^e quartile ou Q3) et celui des 10 % les plus riches de 20 863 euros (9^e décile ou D9). La médiane (Me) s'élève à 12 225 euros.

Source : Insee-DGFIP-Cnaf-Cnav-CCMSA-Fichier localisé social et fiscal 2013

Décomposition du revenu disponible selon l'origine du revenu



Lecture : pour disposer *in fine* de 100 euros de revenu disponible, les ménages du QP *Narbonne Ouest* ont en moyenne perçu en 2013, 47,20 euros de revenus d'activité (qui incluent les indemnités de chômage), 29,70 euros de pensions, retraites et rentes, 26,70 euros de prestations sociales, 4,10 euros de revenus du patrimoine et ont versé 7,70 euros en impôts directs.

Source : Insee-DGFIP-Cnaf-Cnav-CCMSA-Fichier localisé social et fiscal 2013

Principales caractéristiques démographiques

	Population	Part des femmes dans la population (%)	Indice de jeunesse	Part des ménages d'une personne (%)	Part des ménages de 5 personnes ou plus (%)	Part des ménages monoparentaux (%)
	(1)	(2)	(2)	(2)	(3)	(3)
Narbonne Ouest	4 031	53	1,8	35	12	20
Narbonne Est	1 692	58	1,4	42	9	22
Narbonne Centre	4 661	53	1,2	59	5	17
Unité urbaine de Narbonne	52 802	54	0,8	41	nd	nd
Ensemble des QP d'Occitanie	358 011	53	1,6	43	10	17

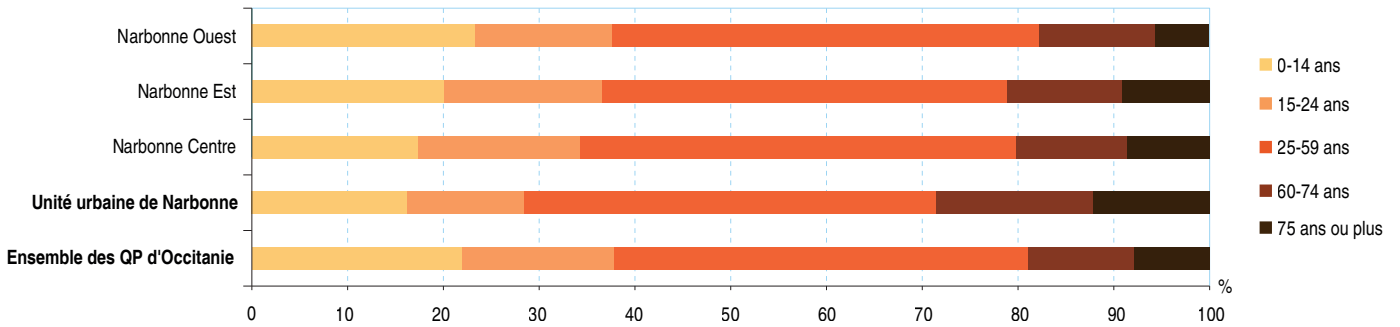
Indice de jeunesse : rapport entre la population des moins de 20 ans et celle des 60 ans ou plus

nd : données non disponibles ou non diffusables

Sources : (1) Insee, recensement de la population 2013 ; (2) Insee, recensement de la population 2010 ; (3) Insee-DGFIP-Cnaf-Cnav-CCMSA-Fichier localisé social et fiscal 2013

Unité urbaine de Narbonne

Structure par âge de la population



Source : Insee, recensement de la population 2010

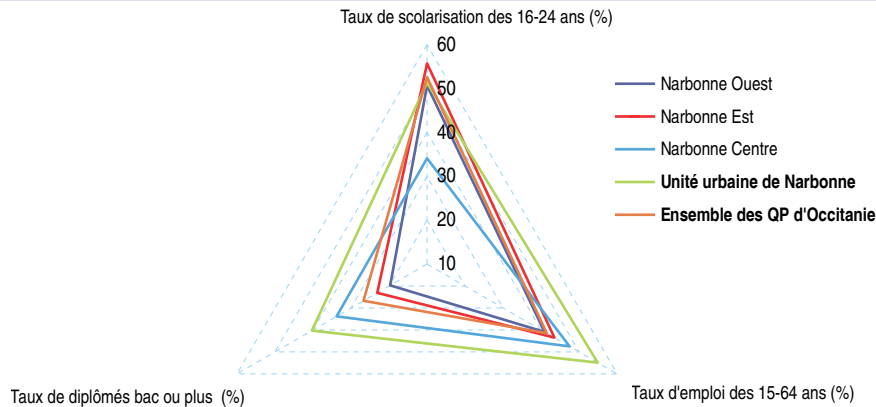
Principales caractéristiques des logements

	Nombre moyen de personnes par logement	Part des logements situés à une adresse comprenant plus de 20 logements (%)	Part des logements d'une ou deux pièces (%)	Part des logements de 5 pièces ou plus (%)	Part des logements vacants (%)
Narbonne Ouest	2,2	41	14	14	4
Narbonne Est	2,1	93	nd	16	nd
Narbonne Centre	1,4	81	36	7	14
Unité urbaine de Narbonne	2,0	14	20	25	8
Ensemble des QP d'Occitanie	2,0	49	23	12	11

nd : données non disponibles ou non diffusables

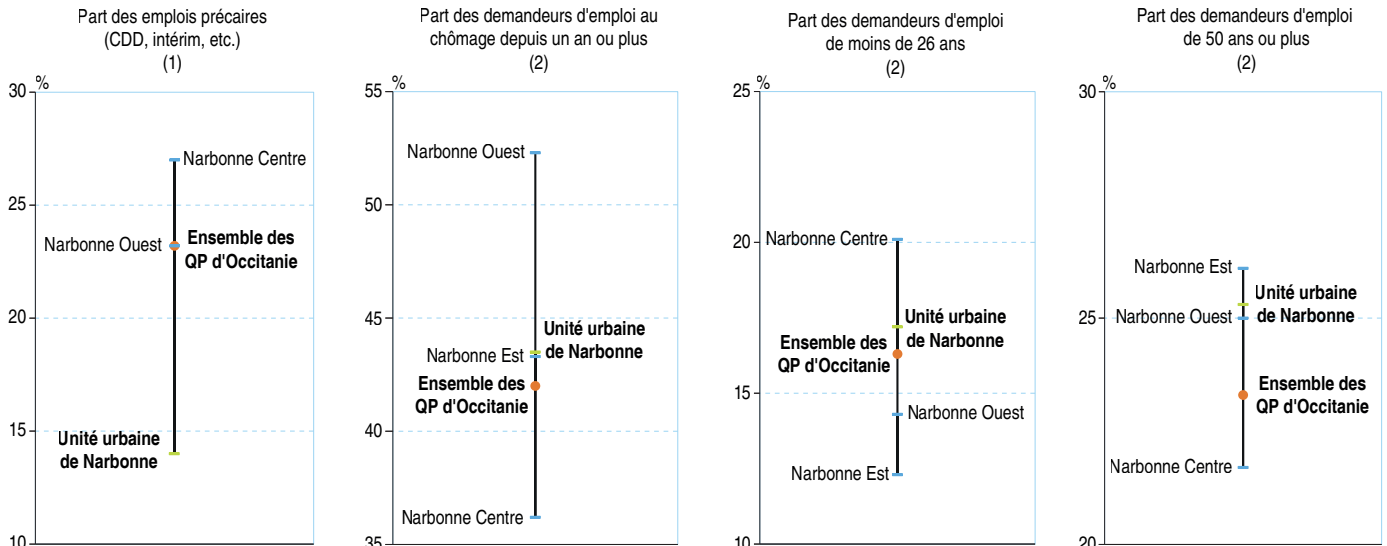
Source : Insee, recensement de la population 2010

Formation et emploi



Source : Insee, recensement de la population 2010

Insertion professionnelle



Avertissements : dans le QP Narbonne Est, la part des emplois précaires (CDD, intérim, etc.) n'est pas significative ; les échelles sont différentes

Sources : (1) Insee, recensement de la population 2010 ; (2) Pôle emploi, fichier des demandeurs d'emploi au 31/12/2016