

# Emploi salarié

## Nette accélération en 2017

En Bretagne, l'emploi salarié privé bénéficie en 2017 d'une situation plus favorable qu'au niveau national pour la 3<sup>e</sup> année consécutive. Portée par l'agroalimentaire, l'industrie amorçe sa reprise dès le début de l'année, de façon plus précoce qu'en France. Le secteur de la construction crée des emplois en 2017, pour la première fois depuis la crise de 2008. Dans le tertiaire, 5 000 emplois intérimaires sont créés et les effectifs augmentent dans tous les secteurs, en particulier les services aux entreprises et le commerce.

Valérie Mariette, Insee - Luc Goutard, Direccte

En 2017, les secteurs marchands non agricoles affichent une création nette de 17 500 emplois en Bretagne. En un an, l'emploi a ainsi augmenté de 2,4 % dans la région (*figure 1*), à un rythme plus élevé qu'en France hors Mayotte (+ 1,6 %). L'emploi accélère en 2017, après la reprise amorcée en 2015. La progression de l'emploi en Bretagne est la 2<sup>e</sup> plus élevée des régions françaises, après les Pays de la Loire (+ 2,8 %) (*figure 2*). Dans les principaux secteurs, l'évolution de l'emploi est plus favorable en Bretagne qu'en France hors Mayotte.

### L'industrie bretonne crée des emplois, en particulier dans l'agroalimentaire

En Bretagne, l'emploi industriel amorçe sa reprise dès le 1<sup>er</sup> trimestre 2017 (*figure 3*). Sur l'ensemble de l'année, 1 100 emplois sont créés soit une hausse de 0,7 %. La reprise de l'emploi industriel dans la région devance celle enregistrée en France hors Mayotte. Au niveau national, l'emploi industriel s'est redressé au 4<sup>e</sup> trimestre 2017, augmentant pour la première fois depuis 2011 ; il est stable sur un an. Décliné par départements, l'emploi industriel progresse le plus dans les Côtes-d'Armor (+ 1,9 %) et le Morbihan (+ 1,2 %) (*figure 4*).

L'agroalimentaire constitue le principal moteur des créations d'emplois dans l'industrie bretonne. Ce secteur gagne 1 200 emplois en 2017. Cela correspond à une hausse de 1,7 % plus soutenue qu'au niveau national (+ 1,2 %). Toutefois, dans le département du Finistère, l'emploi industriel recule (- 0,7 %), en raison des restructurations de la filière de transformation et conservation de viande de volaille, notamment dans les entreprises Tilly-Sabco et Doux. La solidité de l'emploi dans les principales autres filières agroalimentaires s'accompagne d'une évolution favorable dans les trois autres départements bretons. L'emploi agroalimentaire progresse de 2,2 % dans les Côtes-d'Armor à 2,7 % dans le

Morbihan.

Les autres branches industrielles sont moins dynamiques en termes d'emploi. Le secteur de l'énergie, eau, déchets, cokéfaction et raffinage perd 200 emplois (- 1,5 %), soit un repli plus marqué qu'au niveau national (- 1,2 %). Dans la fabrication de matériels de transport, l'emploi se contracte de 0,4 % en 2017, après une hausse de 0,9 % en 2016. Cela résulte de la destruction de 250 emplois en 2017 en Ille-et-Vilaine en raison notamment de la poursuite du dispositif de départs volontaires chez PSA. En parallèle, la reprise d'activité en 2017 du groupe automobile sur le site de la Janais a donné lieu au recrutement de nombreux intérimaires. Dans la fabrication de biens d'équipement, l'emploi est quasi stable. Dans les autres secteurs industriels, il progresse de 0,2 % soit 250 emplois supplémentaires.

### Nette reprise de l'emploi dans la construction

Pour la première fois depuis 2008, le secteur de la construction crée des emplois. Les 1 900 emplois supplémentaires correspondent à une progression de 2,7 % en 2017. C'est légèrement plus qu'au niveau national (+ 2,3 %). L'embellie dans la construction vaut pour chaque département breton. Le rythme de progression de l'emploi en 2017 varie de 1,4 % dans le Morbihan à 3,5 % dans les Côtes-d'Armor. La reprise de l'emploi dans la construction pourrait se poursuivre comme en témoignent les intentions d'embauches exprimées par les professionnels de ce secteur dans le cadre de l'enquête annuelle de Pôle emploi sur les besoins en main d'œuvre<sup>1</sup>.

### Le tertiaire marchand concentre plus de 8 créations d'emploi sur 10

Dans le tertiaire marchand, les créations d'emplois observées depuis le second semestre 2013 accélèrent en 2017.

L'emploi tertiaire croît de 3,0 % en Bretagne, à un rythme plus élevé qu'au niveau national (+ 2,0 %). Sur un an, ce sont ainsi 14 500 emplois qui sont créés, soit plus de 80 % des créations observées dans la région. En lien avec une activité économique favorable, l'emploi intérimaire porte ce dynamisme. Il progresse de 13,8 % en 2017, soit 5 000 emplois supplémentaires (*encadré*). Hors intérim, la hausse de l'emploi dans les secteurs tertiaires s'avère moins soutenue (+ 2,1 %).

### Accélération des créations d'emploi dans le commerce

En 2017, l'emploi salarié dans le commerce accélère sa reprise amorcée en 2015. Avec 2 300 emplois supplémentaires en 2017 le rythme de croissance est deux fois plus élevé en Bretagne (+ 1,5 %) qu'en France (+ 0,8 %). L'emploi dans le commerce croît plus fortement dans le Morbihan (+ 2,1 %) que pour les autres départements bretons dans lesquels il augmente à un rythme proche du niveau régional.

### L'emploi dans les services aux entreprises demeure bien orienté

Dans les services marchands hors intérim, l'emploi confirme sa bonne tenue. Il progresse de 2,4 % en 2017, plus qu'au niveau national (+ 1,9 %), après + 2,6 % en 2016. Dans la région, ce secteur compte 7 200 emplois supplémentaires en un an.

Les services aux entreprises, hors intérim, contribuent à nouveau fortement au dynamisme des services marchands. Ce secteur gagne 3 800 emplois en Bretagne en 2017, soit une progression de 4,1 % supérieure à celle du niveau national (+ 3,0 %).

Le secteur de l'hébergement et de la restauration bénéficie notamment du net regain de fréquentation touristique dans

### 1 Emploi salarié des secteurs principalement marchands

en %

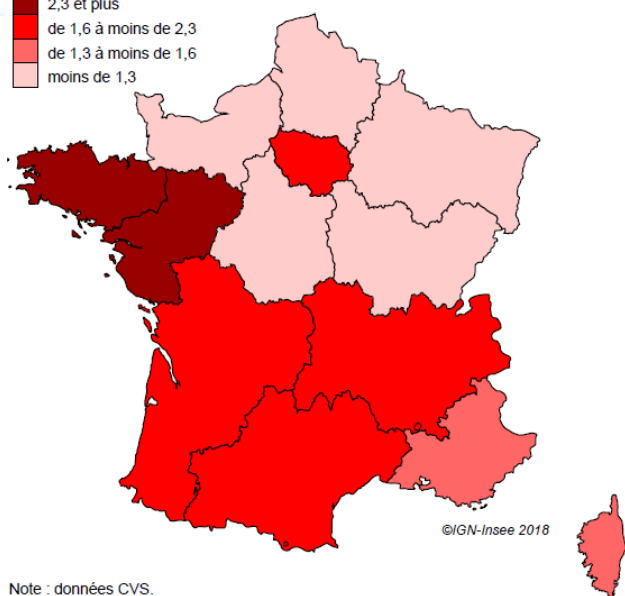
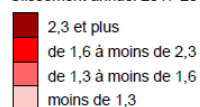
Secteur d'activité - NAF rév. 2, 2008	2017 T4 (en milliers)	Glissement annuel		Glissement annuel moyen 2016/2011 (1)	
		Bretagne	Bretagne France hors Mayotte	Bretagne	France hors Mayotte
<b>Industrie</b>	<b>172,5</b>	<b>0,7</b>	<b>0,0</b>	<b>-0,5</b>	<b>-0,9</b>
Industrie agro-alimentaire	70,6	1,7	1,2	0,1	0,2
Energie, eau, déchets, cokéfaction et raffinage	12,7	-1,5	-1,2	-0,1	-0,1
Biens d'équipement	18,4	0,1	-0,2	0,2	-1,4
Matériels de transport	10,1	-0,4	-0,1	-3,4	-1,2
Autres branches industrielles	60,7	0,2	0,0	-0,9	-1,4
<b>Construction</b>	<b>70,3</b>	<b>2,7</b>	<b>2,3</b>	<b>-2,0</b>	<b>-2,0</b>
<b>Tertiaire marchand</b>	<b>503,5</b>	<b>3,0</b>	<b>2,0</b>	<b>0,9</b>	<b>0,8</b>
Commerce	152,2	1,5	0,8	0,1	0,1
Transports	60,4	0,9	0,6	0,3	-0,0
Hébergement - restauration	45,8	4,0	3,4	0,9	1,1
Information - communication	29,1	2,8	3,0	1,6	0,9
Services financiers	32,5	0,1	0,4	1,2	0,5
Services immobiliers	8,1	1,7	-0,7	0,9	0,2
Services aux entreprises	96,6	4,1	3,0	2,1	1,7
Services aux ménages	37,7	0,3	-0,2	1,0	0,7
Intérim	41,1	13,8	8,2	2,2	3,1
<b>Total</b>	<b>746,4</b>	<b>2,4</b>	<b>1,6</b>	<b>0,3</b>	<b>0,2</b>

Notes : données CVS. Les données du dernier trimestre affiché sont provisoires.  
 (1) : glissement annuel qu'aurait connu l'emploi salarié du secteur, si l'évolution avait été la même pour chaque année de la période considérée.  
 Champ : emploi salarié en fin de trimestre hors agriculture, secteurs principalement non marchands et salariés des particuliers employeurs.  
 Sources : Insee, estimations d'emploi ; estimations trimestrielles Acooss-Urssaf, Dares, Insee.

### 2 Évolution régionale de l'emploi salarié

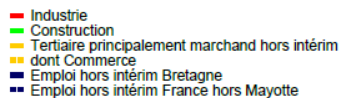
France hors Mayotte : 1,6 %

Glissement annuel 2017-2016 (en %)

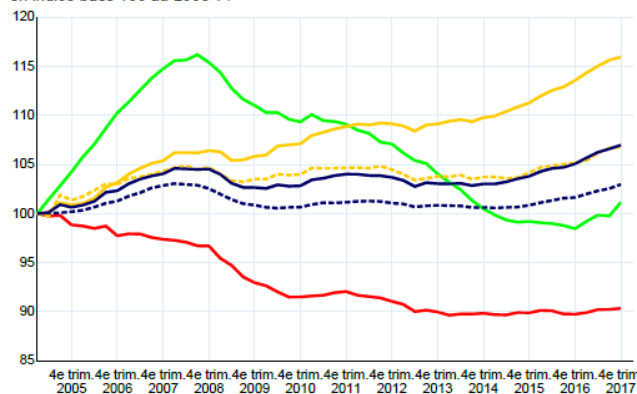


Note : données CVS.  
 Champ : France hors Mayotte. Emploi salarié en fin de trimestre hors agriculture, secteurs principalement non marchands et salariés des particuliers employeurs.  
 Sources : Insee, estimations d'emploi ; estimations trimestrielles Acooss-Urssaf, Dares, Insee.

### 3 Évolution trimestrielle de l'emploi salarié des secteurs principalement marchands dans la région Bretagne



en indice base 100 au 2005 T1



Notes : données CVS. Les données du dernier trimestre affiché sont provisoires.  
 Champ : emploi salarié en fin de trimestre hors agriculture, secteurs principalement non marchands et salariés des particuliers employeurs.

Sources : Insee, estimations d'emploi ; estimations trimestrielles Acooss-Urssaf, Dares, Insee.

### 4 Emploi salarié par département et par secteur

en %

	2017 T4 (en milliers)	Glissement annuel					Total
		Industrie	Construction	Tertiaire marchand	dont Commerce	dont Intérim	
Côtes-d'Armor	116,5	1,9	3,5	1,8	1,2	5,2	2,0
Finistère	188,5	0,3	2,4	1,5	1,4	6,0	1,3
Ille-et-Vilaine	284,3	-0,1	3,4	4,5	1,5	24,1	3,5
Morbihan	157,2	1,2	1,4	2,6	2,1	9,8	2,1
<b>Bretagne</b>	<b>746,4</b>	<b>0,7</b>	<b>2,7</b>	<b>3,0</b>	<b>1,5</b>	<b>13,8</b>	<b>2,4</b>

Notes : données CVS. Les données du dernier trimestre affiché sont provisoires.  
 Champ : emploi salarié en fin de trimestre hors agriculture, secteurs principalement non marchands et salariés des particuliers employeurs.  
 Sources : Insee, estimations d'emploi ; estimations trimestrielles Acooss-Urssaf, Dares, Insee.

**Avvertissement** : À partir des résultats du premier trimestre 2017, les estimations trimestrielles d'emploi localisées sont réalisées en partenariat avec l'Acooss et les Urssaf (champ hors intérim) ainsi que la Dares (sur l'intérim). La synthèse de l'ensemble des éléments est assurée par l'Insee. Parallèlement aux publications régionales de l'Insee, les Urssaf publient des StatUr notamment sur les effectifs salariés. Les niveaux publiés dans ces deux publications sont différents (emploi en personnes physiques pour l'Insee contre nombre de postes pour les Urssaf) en raison des écarts de champ et de concept.

Sur le champ commun, les taux d'évolutions peuvent différer légèrement sur les échelons agrégés présentés dans les notes de conjoncture et les StatUr, compte tenu d'effets de composition liés aux écarts de niveaux.

Par ailleurs, l'introduction de la Déclaration sociale nominative (DSN) en remplacement du bordereau récapitulatif de cotisations (BRC) peut transitoirement affecter les comportements déclaratifs des entreprises. Durant la phase de montée en charge de la DSN, des adaptations sont réalisées dans la chaîne de traitement statistique des estimations d'emploi afin de tenir compte de ces changements. Ces modifications sont susceptibles de générer des révisions accrues sur les données.

les hôtels et campings bretons en 2017. Les effectifs salariés y progressent ainsi de 4,0 % (1 700 emplois supplémentaires), à un rythme supérieur à celui enregistré au niveau national (+ 3,4 %). Cette augmentation vaut pour chacun des départements, en particulier dans les Côtes-d'Armor (+ 6,9 % après + 0,4 % en 2016). La progression dans la région est particulièrement marquée dans la restauration, mais l'hébergement tire également son épingle du jeu. Le secteur de l'information et de la communication crée 800 emplois en 2017, à un rythme de + 2,8 %, similaire à ceux de 2015 et 2016 et proche de celui constatée en France (+ 3,0 %). L'Ille-et-Vilaine notamment porte cette

hausse avec 800 emplois supplémentaires (+ 4,2 %). Ce secteur bénéficie du dynamisme croissant de l'écosystème numérique du département, en particulier dans la métropole de Rennes. À l'inverse, l'emploi dans l'information et la communication recule de 4,2 % dans les Côtes-d'Armor, correspondant à une perte de 140 emplois en un an.

La progression de l'emploi salarié dans les transports ralentit en 2017 (+ 0,9 % après + 1,6 % en 2016) mais demeure supérieure à celle du niveau national (+ 0,6 %). Le secteur gagne 500 emplois sur un an en Bretagne.

Dans les activités immobilières, l'emploi augmente de 1,7 % (+ 2,3 % en 2016),

alors qu'il se replie au niveau national (- 0,7 %). C'est aussi le cas dans les services aux ménages dans lesquels l'emploi progresse dans la région de 0,3 % en 2017 (+ 0,9 % en 2016) et recule de 0,2 % en France.

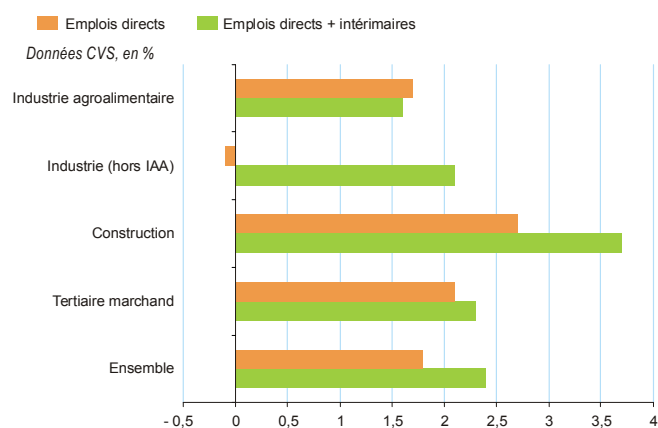
Enfin, dans les activités financières et d'assurance, l'emploi est quasi stable en 2017. Il décélère nettement par rapport aux années précédentes (+ 1,2 % en moyenne par an sur la période 2011-2016). Au niveau national, l'emploi dans ce secteur s'avère légèrement plus dynamique (+ 0,4 %).

1- Source : Pôle emploi, Enquête Besoins en Main-d'Œuvre 2018 ; <http://statistiques.pole-emploi.org/bmo/>

### L'intérim poursuit sa progression en 2017 et continue de soutenir l'emploi industriel

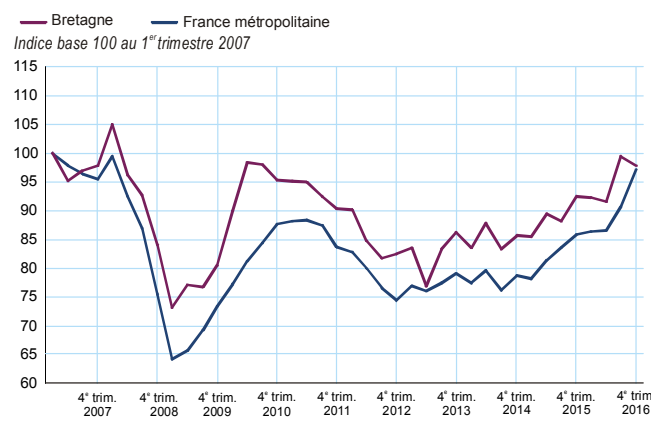
L'évolution de l'activité intérimaire est sensible aux variations de l'activité économique. Ainsi, même s'il ne représente que 5,5 % des emplois des secteurs concurrentiels non agricoles à la fin de l'année 2017, l'intérim constitue un indicateur avancé de l'emploi. Dans un contexte de reprise de l'activité, ce sont souvent ces travailleurs que les entreprises utilisatrices rappellent les premiers avant des phases éventuelles de recrutement. Inversement, lors d'opération de réduction d'effectifs salariés, les postes des intérimaires sont en général les premiers supprimés. En 2017, l'emploi intérimaire a poursuivi sa progression, avec une nette hausse au cours du 1<sup>er</sup> semestre (+ 10,7 %) et une augmentation plus modérée au 2<sup>nd</sup> semestre (+ 2,8 %). Au total, la progression du nombre d'intérimaires atteint 13,8 % sur un an. Cette variation est plus forte que celle enregistrée en France (+ 8,2 %). À la fin de l'année, 41 100 salariés sont intérimaires en Bretagne, soit un niveau jamais atteint ces vingt dernières années. Mesuré en équivalent temps plein (ETP) et en moyenne sur l'année, le volume de l'activité intérimaire a également progressé de 13,7 % par rapport à 2016. La progression est particulièrement marquée dans le département d'Ille-et-Vilaine (+ 24,1 % d'intérimaires entre fin 2016 et fin 2017 et + 22,2 % d'emplois en ETP). L'évolution est plus mitigée dans les Côtes-d'Armor (+ 5,2 % entre fin 2016 et fin 2017, mais un volume en ETP annuel en baisse de 1,9 %).

#### 5 Évolution annuelle 2016-2017 de l'emploi salarié en Bretagne



Note : Les intérimaires sont affectés au secteur dans lequel ils effectuent leur mission. Champ : emploi salarié en fin de trimestre, hors agriculture, secteurs principalement non marchands et salariés des particuliers employeurs. Sources : Insee, estimations d'emploi au 4<sup>e</sup> trimestre 2017, Directe Bretagne.

#### 6 Évolution trimestrielle de l'emploi intérimaire



Notes : données CVS. Les données du dernier trimestre affiché sont provisoires. Champ : emploi intérimaire en fin de trimestre. Source : Insee, estimations d'emploi.

L'activité intérimaire en 2017 a contribué pour près d'un tiers à la hausse du nombre total d'emplois salariés dans la région. Parmi les 17 500 effectifs salariés supplémentaires, 12 500 ont été créés avec des emplois directs et 5 000 sous la forme d'emploi intérimaire. Le secteur de la construction affiche une répartition similaire entre les gains par l'emploi direct (+ 1 900) et par l'intérim (+ 900). En conséquence, l'emploi dans ce secteur s'est accru de 2,7 % sans prendre en compte l'intérim et de 3,7 % en affectant l'intérim. Comme en 2016, l'intérim a soutenu l'activité industrielle au cours de l'année 2017. Hors secteur agroalimentaire, l'emploi direct dans l'industrie est resté quasi stable (- 0,1 %), mais augmente de 2,1 % lorsqu'on intègre l'intérim. Environ 2 400 emplois intérimaires y ont été créés, dont 1 000 dans la fabrication de matériels de transport. Dans l'industrie agroalimentaire, l'emploi intérimaire est resté quasi stable (+ 0,6 %). Ce secteur emploie toutefois, à lui seul, près d'un quart des intérimaires de la région. Dans le secteur tertiaire, le recours à l'intérim est plus faible et l'évolution positive de l'emploi intérimaire (+ 12,3 %) a un effet moindre sur les évolutions globales de l'emploi (+ 2,1 % hors intérim et + 2,3 % en l'intégrant). La hausse est notable dans le secteur services aux entreprises, avec plus de 600 intérimaires supplémentaires entre fin 2016 et fin 2017.