

Synthèse départementale Ille-et-Vilaine

En 2017, l'emploi dans les secteurs marchands non agricoles en Ille-et-Vilaine enregistre 9 500 salariés supplémentaires, soit une progression de 3,5 % (figure 1). Seule l'industrie ne crée pas d'emploi. En effet, les créations d'emplois dans l'agroalimentaire (+ 2,5 %) compensent à peine le repli observé dans les autres secteurs industriels, notamment la fabrication de matériels de transport (- 4,6 %). Après 5 années de repli, les effectifs salariés dans le secteur de la construction augmentent de 3,4 % en 2017, soit plus de 800 emplois supplémentaires.

Avec une évolution annuelle de + 4,5 %, le tertiaire marchand affiche à nouveau la progression la plus importante (figure 2). Faisant suite à deux années marquées par un important dynamisme, l'emploi intérimaire se distingue encore fortement en 2017 avec la création de 3 400 emplois (+ 24 %). Dans les services aux entreprises, l'emploi progresse également (+ 2 700 emplois soit + 6,6 %), tout comme dans l'information et la communication avec 800 salariés supplémentaires (+ 4,2 %). Dans certains secteurs, les effectifs augmentent moins qu'en 2016, en particulier l'hébergement et la restauration (+ 3,2 % après + 5,2 %), mais aussi les services aux ménages (+ 0,6 % après + 3,6 %).

Au 4^e trimestre 2017, le taux de chômage localisé s'établit à 6,6 % de la population active du département (figure 3). Il diminue de 1,2 point par rapport à fin 2016, restant ainsi inférieur de 0,8 point au taux régional. Cette embellie s'accompagne d'un retour de demandeurs d'emploi sur le marché du travail. Ainsi, le nombre de demandeurs d'emploi de catégories A, B et C augmente de 1,7 % sur l'année (figure 4). Le contexte s'avère plus favorable pour les jeunes de moins de 25 ans, dont le nombre de demandeurs d'emploi recule de 1 %, que pour les personnes âgées de 50 ans ou plus (+ 4,2 %). En Ille-et-Vilaine, les chômeurs de longue durée représentent près de 44 % des demandeurs d'emploi. Leur nombre s'accroît de 3,4 % en un an, à un rythme supérieur à celui enregistré pour l'ensemble de la Bretagne (+ 2,5 %).

Le nombre de logements neufs progresse à nouveau en 2017 (+ 14 %), plus modérément toutefois qu'au niveau régional (+ 23 %) (figure 5). Malgré le repli des ventes de logements collectifs de 3 % en 2017, l'Ille-et-Vilaine concentre les deux tiers des ventes régionales réalisées par les promoteurs. Le prix du mètre carré baisse légèrement dans le département (- 0,5 %).

La fréquentation des hôtels breilliens augmente de 2,5 % en 2017 par rapport à 2016 (figure 6). Cette progression est portée en particulier par la clientèle étrangère, dont le nombre de nuitées augmente de 13 %. L'hôtellerie de plein air enregistre également une hausse de sa fréquentation. Pendant la saison touristique (avril à septembre), elle augmente ainsi de 6 % (figure 7). Cette progression résulte du succès des emplacements locaux (+ 11 %), en particulier parmi la clientèle française (+ 15,8 %).

Jean-Charles Petit, Insee

1 Évolution annuelle de l'emploi salarié privé dans les secteurs principalement marchands

	Niveau au 4 ^e trimestre 2017 (en milliers)	Glissement annuel (en %)		
		2017	2016	Bretagne 2017
Industrie	57,2	-0,1	-0,1	0,7
IAA	19,3	2,5	1,4	1,7
Cokéfaction et industries extractives	4,8	-1,1	0,6	-1,5
Biens d'équipement	8,4	-1,8	3,6	0,1
Matériels de transport	5,2	-4,6	-5,8	-0,4
Autres produits industriels	19,4	-0,2	-1,5	0,2
Construction	24,8	3,4	-0,8	2,7
Tertiaire marchand	202,3	4,5	4,0	3,0
Commerce	51,3	1,5	2,0	1,5
Transport	24,9	1,0	0,4	0,9
Hébergement et restauration	15,6	3,2	5,2	4,0
Information et communication	19,6	4,2	4,5	2,8
Services financiers	12,1	1,6	0,3	0,1
Services immobiliers	3,4	2,3	4,1	1,7
Services aux entreprises	43,4	6,6	5,0	4,1
Services aux ménages	14,4	0,6	3,6	0,3
Intérim	17,6	24,1	18,6	13,8
Total	284,3	3,5	2,7	2,4

Notes : données CVS. Les données du dernier trimestre affiché sont provisoires.

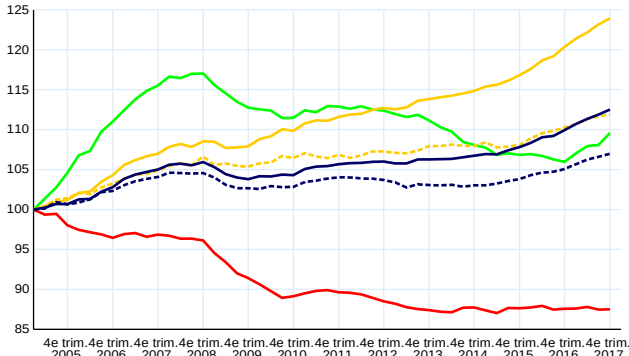
Champ : emploi salarié en fin de trimestre hors agriculture, secteurs principalement non marchands et salariés des particuliers employeurs.

Source : Insee, estimations d'emploi ; estimations trimestrielles Acoess-Urssaf, Dares, Insee.

2 Évolution trimestrielle de l'emploi salarié privé dans les secteurs principalement marchands non agricoles

- Industrie
- Construction
- Tertiaire principalement marchand hors intérim
- dont Commerce
- Emploi hors intérim Ile-et-Vilaine
- Emploi hors intérim Bretagne

en indice base 100 au 2005 T1

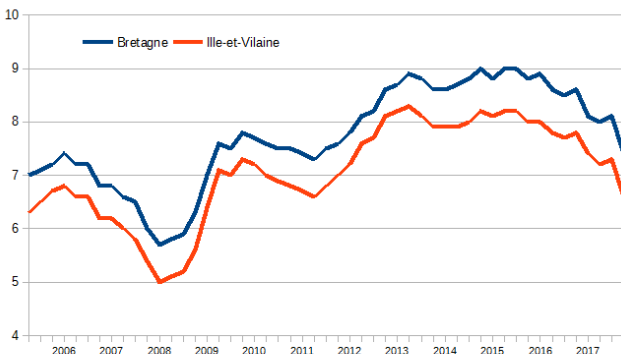


Notes : données CVS. Les données du dernier trimestre affiché sont provisoires.
Champ : emploi salarié en fin de trimestre hors agriculture, secteurs principalement non marchands et salariés des particuliers employeurs.

Sources : Insee, estimations d'emploi ; estimations trimestrielles Acoos-Urssaf, Dares, Insee.

3 Évolution du taux de chômage

CVS, en %



Source : Insee.

4 Demandeurs d'emploi inscrits en fin de mois à Pôle emploi (cat. A, B et C)

Données brutes, unités : milliers et %

	Ile-et-Vilaine		Bretagne	
	Décembre 2017	Evolution sur un an (%)	Décembre 2017	Evolution sur un an (%)
Hommes	39,3	-0,1	126,8	0,0
Femmes	43,8	3,4	144,1	3,1
Moins de 25 ans	12,6	-1,0	39,7	-0,5
Entre 25 et 49 ans	53,4	1,6	166,0	1,1
50 ans ou plus	17,1	4,2	65,1	4,3
Inscrits depuis un an ou plus	36,3	3,4	121,6	2,5
Ensemble des catégories A, B et C	83,1	1,7	270,9	1,6

Source : Pôle emploi ; Dares.

5 Évolution du nombre de logements neufs commencés et des ventes

	2017	2016	Évolution (en %)	Évolution Bretagne (en %)	
Logements neufs commencés* (en nombre)	Individuels	4 029	3 586	12,4	19,4
	Collectifs et en résidence	6 418	5 596	14,7	27,3
	Ensemble	10 447	9 182	13,8	22,7
Ventes de logements neufs	Individuel				
	Ventes	144	125	15,2	44,4
	Prix à l'unité	238 595	225 748	5,7	-4,3
	Collectif				
	Ventes	3 640	3 744	-2,8	7,2
Prix au m ²	3 362	3 378	-0,5	-2,2	

* chiffres provisoires.

Sources : SDES, Sitadel2, résultats au 28 mars 2018 ; SDES, enquête ECLN

6 L'hôtellerie de tourisme en 2017

	Saison (avril à sept)	Hors saison	Année
Taux d'occupation (% des chambres offertes)	65,8	53,9	60,1
Évolution 2016-2017 (points)	2,2	1,5	1,9
Nuitées totales (milliers)	1 764	1 172	2 935
Évolution 2016-2017 (%)	3,6	0,9	2,5
Nuitées étrangères (milliers)	402	123	525
Évolution 2016-2017 (%)	12,9	5,2	11,0
Part de clientèle professionnelle (%)	41	58	48
Évolution 2016-2017 (points)	0,8	1,1	0,8
Durée moyenne de séjour (jours)	1,7	1,6	1,6
Évolution 2016-2017 (jours)	0,0	0,0	0,0

Source : Insee, en partenariat avec les Comités régionaux du tourisme et la DGE.

7 L'hôtellerie de plein air durant la saison 2017 (avril à septembre)

	Emplacements nus	Emplacements locatifs	Ensemble
Taux d'occupation (% des emplacements offerts)	32,3	57,6	39,7
Évolution 2016-2017 (points)	2,3	1,2	2,7
Nuitées totales (milliers)	553	580	1 133
Évolution 2016-2017 (%)	1,1	11,1	6,0
Nuitées étrangères (milliers)	210	262	472
Évolution 2016-2017 (%)	-1,6	6,0	2,5
Durée moyenne de séjour (jours)	3,1	5,4	4,0
Évolution 2016-2017 (jours)	0,0	-0,1	0,1

Source : Insee, en partenariat avec les Comités régionaux du tourisme et la DGE.