

# Synthèse départementale Morbihan

En 2017, l'emploi salarié non agricole progresse de 2,1 % dans le Morbihan (*figure 1*). Le département compte ainsi 3 200 salariés supplémentaires. Le secteur tertiaire marchand affiche à nouveau la plus forte augmentation (+ 2,6 %) (*figure 2*). Cette hausse est portée par l'intérim (+ 9,8 %) et, dans une moindre mesure, par l'hébergement et la restauration (+ 5,0 %). Le secteur du commerce crée également des emplois (+ 700 soit une hausse de + 2,1 %). À l'inverse, les effectifs des services financiers baissent de 1,8 % sur l'année. Après une année 2016 quasi stable, le secteur de l'industrie bénéficie d'une augmentation de ses effectifs salariés en 2017 (+ 1,2 %) portée par la progression de l'emploi dans l'industrie agroalimentaire (+ 2,7 % soit 500 emplois supplémentaires). Enfin, le rebond dans la construction (+ 1,4 %) est moins marqué que dans l'ensemble de la région (+ 2,7 %).

Au 4<sup>e</sup> trimestre 2017, le taux de chômage s'établit à 7,9 % de la population active (*figure 3*). Supérieur à celui de la région (7,4 %), il a toutefois baissé dans des proportions similaires sur une année (- 1,1 point).

Cette embellie s'accompagne d'un retour de demandeurs d'emploi sur le marché du travail. Ainsi, le nombre de demandeurs d'emploi inscrits en catégorie A, B ou C augmente de près de 2 % en 2017 (*figure 4*). Cette hausse est davantage marquée pour les demandeurs d'emploi de 50 ans ou plus (+ 4,6 %). À l'inverse, le nombre de demandeurs d'emploi de moins de 25 ans a diminué de 2,1 %. En 2017, le nombre de chômeurs de longue durée continue de s'accroître (+ 2 % sur un an).

Les mises en chantier progressent fortement pour le Morbihan (+ 37,4 %) (*figure 5*). En particulier, les logements collectifs et en résidence rebondissent nettement (+ 68,8 %) après une année 2016 en repli de 16 %. Les mises en chantier de maisons individuelles augmentent également (+ 24,6 %).

Les ventes de logements collectifs neufs s'accroissent de 6 % dans un contexte de baisse du prix du mètre carré plus marquée pour le Morbihan (- 5 %) qu'au niveau régional (- 2 %).

Dans les hôtels du Morbihan, le nombre de nuitées a progressé de 3,4 % en 2017 par rapport à l'année précédente (*figure 6*). Durant la saison touristique (d'avril à septembre), la fréquentation étrangère (12 % de la clientèle totale) a été moindre qu'en 2016 (- 1,8 %). Toutefois, cette clientèle s'est montrée plus présente sur le reste de l'année (+ 5,9 %).

Dans le département, la fréquentation dans l'hôtellerie de plein air a fortement augmenté durant la saison touristique 2017 (+ 13,5 %), surtout pour les emplacements locatifs (*figure 7*). La clientèle française a nettement plus fréquenté les campings du Morbihan que lors de la saison précédente (+ 15,0 %). La clientèle étrangère progresse plus modérément (+ 3,1 %).

Jean-Charles Petit, Insee

## 1 Évolution annuelle de l'emploi salarié privé dans les secteurs principalement marchands

	Niveau au 4 <sup>e</sup> trimestre 2017 (en milliers)	Glissement annuel (en %)		
		2017	2016	Bretagne 2017
<b>Industrie</b>	<b>41,7</b>	<b>1,2</b>	<b>-0,1</b>	<b>0,7</b>
IAA	18,7	2,7	0,7	1,7
Cokéfaction et industries extractives	2,5	-0,3	-2,4	-1,5
Biens d'équipement	1,9	3,6	-1,6	0,1
Matériels de transport	2,6	5,1	-2,2	-0,4
Autres produits industriels	16,1	-1,2	0,0	0,2
<b>Construction</b>	<b>16,2</b>	<b>1,4</b>	<b>-0,7</b>	<b>2,7</b>
<b>Tertiaire marchand</b>	<b>99,3</b>	<b>2,6</b>	<b>2,9</b>	<b>3,0</b>
Commerce	35,2	2,1	1,7	1,5
Transport	11,5	3,4	0,9	0,9
Hébergement et restauration	11,1	5,0	3,1	4,0
Information et communication	2,7	1,7	-2,8	2,8
Services financiers	5,3	-1,8	1,0	0,1
Services immobiliers	1,8	1,3	3,3	1,7
Services aux entreprises	16,1	1,2	3,2	4,1
Services aux ménages	7,2	0,0	0,5	0,3
Intérim	8,4	9,8	17,2	13,8
<b>Total</b>	<b>157,2</b>	<b>2,1</b>	<b>1,7</b>	<b>2,4</b>

Notes : données CVS. Les données du dernier trimestre affiché sont provisoires.

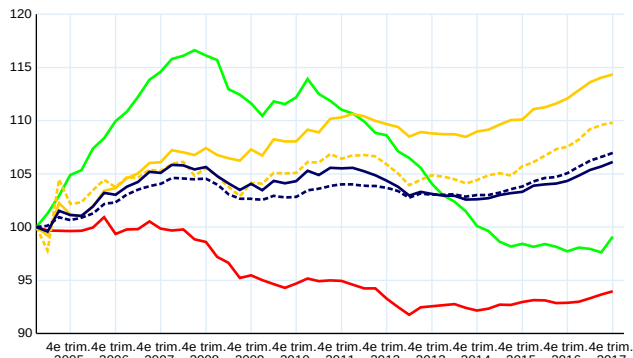
Champ : emploi salarié en fin de trimestre hors agriculture, secteurs principalement non marchands et salariés des particuliers employeurs.

Source : Insee, estimations d'emploi ; estimations trimestrielles Acooss-Urssaf, Dares, Insee.

## 2 Évolution trimestrielle de l'emploi salarié privé dans les secteurs principalement marchands non agricoles

— Industrie  
— Construction  
— Tertiaire principalement marchand hors intérim  
— dont Commerce  
— Emploi hors intérim Morbihan  
— Emploi hors intérim Bretagne

en indice base 100 au 2005 T1

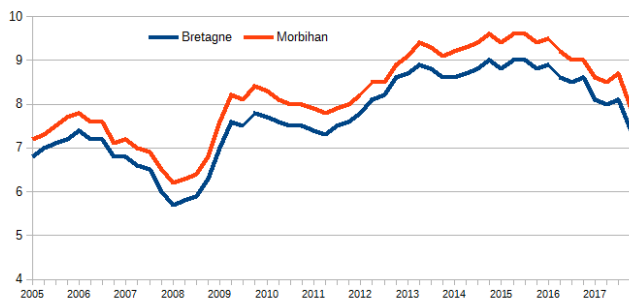


Notes : données CVS. Les données du dernier trimestre affiché sont provisoires. Champ : emploi salarié en fin de trimestre hors agriculture, secteurs principalement non marchands et salariés des particuliers employeurs.

Sources : Insee, estimations d'emploi ; estimations trimestrielles Acooss-Urssaf, Dares, Insee.

## 3 Évolution du taux de chômage

CVS, en %



Source : Insee.

## 4 Demandeurs d'emploi inscrits en fin de mois à Pôle emploi (cat. A, B et C)

Données brutes, unités : milliers et %

	Morbihan		Bretagne	
	Décembre 2017	Evolution sur un an (%)	Décembre 2017	Evolution sur un an (%)
Hommes	29,0	-0,1	126,8	0,0
Femmes	34,2	3,5	144,1	3,1
Moins de 25 ans	8,9	-1,8	39,7	-0,5
Entre 25 et 49 ans	37,9	1,5	166,0	1,1
50 ans ou plus	16,5	4,6	65,1	4,3
Inscrits depuis un an ou plus	28,3	2,1	121,6	2,5
<b>Ensemble des catégories A, B et C</b>	<b>63,2</b>	<b>1,8</b>	<b>270,9</b>	<b>1,6</b>

Source : Pôle emploi ; Dares.

## 5 Évolution du nombre de logements neufs commencés et des ventes

		2017	2016	Évolution (en %)	Évolution Bretagne (en %)
Logements neufs commencés * (en nombre)	Individuels	3 820	3 065	24,6	19,4
	Collectifs et en résidence	2 115	1 253	68,8	27,3
	<b>Ensemble</b>	<b>5 935</b>	<b>4 318</b>	<b>37,4</b>	<b>22,7</b>
Ventes de logements neufs	<b>Individuel</b>				
	Ventes	45	50	-10,0	44,4
	Prix à l'unité	237 027	nd	nd	-4,3
	<b>Collectif</b>				
	Ventes	943	888	6,2	7,2
Prix au m <sup>2</sup>	3 121	3 293	-5,2	-2,2	

\* chiffres provisoires.

Sources : SDES, Sitadel2, résultats au 28 mars 2018 ; SDES, enquête ECLN.

## 6 L'hôtellerie de tourisme en 2017

	Saison (avril à sept)	Hors saison	Année
Taux d'occupation (% des chambres offertes)	62,2	43,5	53,8
Évolution 2016-2017 (points)	2,4	2,1	2,3
Nuitées totales (milliers)	1 263	624	1 887
Évolution 2016-2017 (%)	3,8	2,6	3,4
Nuitées étrangères (milliers)	180	46	226
Évolution 2016-2017 (%)	-1,8	5,9	-0,3
Part de clientèle professionnelle (%)	31	47	36
Évolution 2016-2017 (points)	0,9	-1,4	0,1
Durée moyenne de séjour (jours)	1,9	1,7	1,9
Évolution 2016-2017 (jours)	0,1	0,0	0,1

Source : Insee, en partenariat avec les Comités régionaux du tourisme et la DGE.

## 7 L'hôtellerie de plein air durant la saison 2017 (avril à septembre)

	Emplacements nus	Emplacements locatifs	Ensemble
Taux d'occupation (% des emplacements offerts)	28,6	57,6	36,8
Évolution 2016-2017 (points)	1,5	3,1	2,3
Nuitées totales (milliers)	2 127	2 210	4 337
Évolution 2016-2017 (%)	5,5	22,4	13,5
Nuitées étrangères (milliers)	328	158	486
Évolution 2016-2017 (%)	7,1	-4,4	3,1
Durée moyenne de séjour (jours)	4,6	6,3	5,3
Évolution 2016-2017 (jours)	-0,1	0,2	0,1

Source : Insee, en partenariat avec les Comités régionaux du tourisme et la DGE.