

# Synthèse départementale Finistère

En 2017, l'emploi salarié dans les secteurs marchands non agricoles du Finistère augmente de 1,3 %, soit 2 400 salariés supplémentaires en un an (*figure 1*). Cette progression est moindre que celle des autres départements bretons.

Les créations d'emploi se concentrent principalement dans le tertiaire marchand (+ 1,5 % soit + 1 800 emplois). Les services aux entreprises et le commerce créent chacun 600 emplois supplémentaires (respectivement + 2,6 % et + 1,4 %) et l'intérim 500 (+ 6,0 %). En revanche, les transports perdent 300 emplois (- 1,9 %). Le Finistère est le seul département de la région où les effectifs diminuent dans ce secteur.

Comme dans les autres départements de la région, l'emploi repart à la hausse dans la construction, progressant de 2,4 %, soit 400 emplois supplémentaires (*figure 2*).

L'emploi augmente plus faiblement dans l'industrie (+ 0,3 %). Dans l'agroalimentaire, il recule en effet de 0,7 %, en lien avec les restructurations et les difficultés de la filière des viandes de volaille, notamment celles des entreprises Tilly-Sabco et Doux.

En 2017, le taux de chômage diminue dans le Finistère (*figure 3*) comme aux niveaux régional et national. En baisse de 1,2 point sur un an, il s'établit à 7,7 % de la population active au 4<sup>e</sup> trimestre 2017, atteignant son plus bas niveau depuis 2011.

Cette embellie s'accompagne d'un retour de demandeurs d'emploi sur le marché du travail. Ainsi, le nombre de demandeurs d'emploi inscrits en catégories A, B ou C augmente de 0,8 % (*figure 4*), à un moindre rythme qu'au niveau régional (+ 1,6 %). La hausse est plus forte pour les personnes de 50 ans ou plus (+ 3,6 %).

Les mises en chantier de logements neufs progressent de 26 % en 2017, à un rythme proche du niveau régional (+ 23 %) (*figure 5*). Cette augmentation s'avère plus marquée pour les logements collectifs et en résidence (+ 32 %). Les constructions de maisons individuelles demeurent toutefois largement majoritaires (70 % des logements commencés dans le département).

En 2017, la fréquentation touristique en Finistère repart à la hausse, après une année 2016 en retrait. L'activité hôtelière progresse un peu plus qu'en moyenne régionale (*figure 6*). Le nombre de nuitées augmente ainsi de 4,5 % dans le département et de 3,8 % dans l'ensemble de la région. Dans le Finistère, les nuitées étrangères tirent la fréquentation vers le haut en augmentant de 9,3 % par rapport à 2016.

Le Finistère est, avec le Morbihan, la principale destination bretonne des touristes de l'hôtellerie de plein air (*figure 7*). Avec près de 4 millions de nuitées dans ses campings d'avril à septembre 2017, le département affiche une progression de 9,8 %, comparable à celle de l'ensemble de la région (+ 9,6 %).

Carole Helleux, Insee

## 1 Évolution annuelle de l'emploi salarié privé dans les secteurs principalement marchands

	Niveau au 4 <sup>e</sup> trimestre 2017 (en milliers)	Glissement annuel (en %)		
		2017	2016	Bretagne 2017
<b>Industrie</b>	<b>44,3</b>	<b>0,3</b>	<b>-1,2</b>	<b>0,7</b>
IAA	16,8	-0,7	0,0	1,7
Cokéfaction et industries extractives	3,2	-1,6	-4,4	-1,5
Biens d'équipement	6,7	1,2	0,1	0,1
Matériels de transport	1,0	6,5	7,4	-0,4
Autres produits industriels	16,5	1,0	-2,8	0,2
<b>Construction</b>	<b>17,0</b>	<b>2,4</b>	<b>-0,2</b>	<b>2,7</b>
<b>Tertiaire marchand</b>	<b>127,2</b>	<b>1,5</b>	<b>2,1</b>	<b>3,0</b>
Commerce	41,5	1,4	0,3	1,5
Transport	15,0	-1,9	1,2	0,9
Hébergement et restauration	12,3	2,4	3,1	4,0
Information et communication	3,6	2,7	1,0	2,8
Services financiers	10,9	0,0	0,6	0,1
Services immobiliers	2,0	2,0	4,5	1,7
Services aux entreprises	23,0	2,6	3,9	4,1
Services aux ménages	10,0	0,9	-0,6	0,3
Intérim	8,9	6,0	12,3	13,8
<b>Total</b>	<b>188,5</b>	<b>1,3</b>	<b>1,1</b>	<b>2,4</b>

Notes : données CVS. Les données du dernier trimestre affiché sont provisoires.

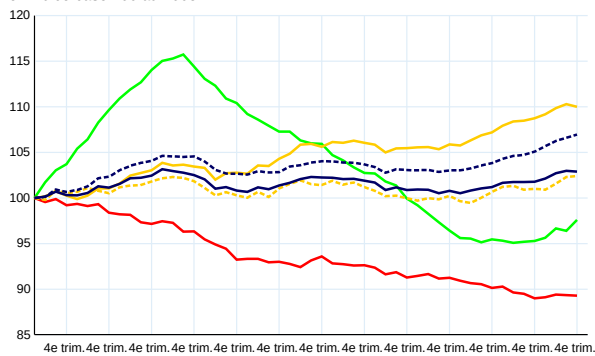
Champ : emploi salarié en fin de trimestre hors agriculture, secteurs principalement non marchands et salariés des particuliers employeurs.

Source : Insee, estimations d'emploi ; estimations trimestrielles Acooss-Urssaf, Dares, Insee.

## 2 Évolution trimestrielle de l'emploi salarié privé dans les secteurs principalement marchands non agricoles

- Industrie
- Construction
- Tertiaire principalement marchand hors intérim
- dont Commerce
- Emploi hors intérim Finistère
- Emploi hors intérim Bretagne

en indice base 100 au 2005 T1

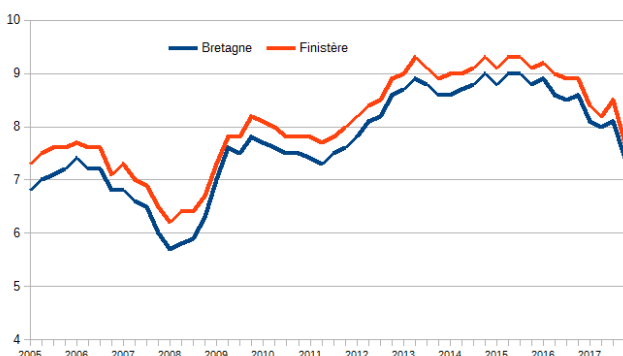


Notes : données CVS. Les données du dernier trimestre affiché sont provisoires.  
Champ : emploi salarié en fin de trimestre hors agriculture, secteurs principalement non marchands et salariés des particuliers employeurs.

Sources : Insee, estimations d'emploi ; estimations trimestrielles Acof-Urssaf, Dares, Insee.

## 3 Évolution du taux de chômage

CVS, en %



Source : Insee.

## 4 Demandeurs d'emploi inscrits en fin de mois à Pôle emploi (cat. A, B et C)

Données brutes, unités : milliers et %

	Finistère		Bretagne	
	Décembre 2017	Évolution sur un an (%)	Décembre 2017	Évolution sur un an (%)
Hommes	35,3	-0,4	126,8	0,0
Femmes	39,6	1,8	144,1	3,1
Moins de 25 ans	11,1	0,2	39,7	-0,5
Entre 25 et 49 ans	45,1	-0,2	166,0	1,1
50 ans ou plus	18,6	3,6	65,1	4,3
Inscrits depuis un an ou plus	34,2	1,1	121,6	2,5
<b>Ensemble des catégories A, B et C</b>	<b>74,8</b>	<b>0,8</b>	<b>270,9</b>	<b>1,6</b>

Source : Pôle emploi ; Dares.

## 5 Évolution du nombre de logements neufs commencés et des ventes

		2017	2016	Évolution (en %)	Évolution Bretagne (en %)
Logements neufs commencés * (en nombre)	Individuels	3 603	2 900	24,2	19,4
	Collectifs et en résidence	1 469	1 114	31,9	27,3
	<b>Ensemble</b>	<b>5 072</b>	<b>4 014</b>	<b>26,4</b>	<b>22,7</b>
Ventes de logements neufs	<b>Individuel</b>				
	Ventes	119	51	133,3	44,4
	Prix à l'unité	169 867	170 631	-0,4	-4,3
	<b>Collectif</b>				
	Ventes	749	339	120,9	7,2
Prix au m <sup>2</sup>	2 993	2 977	0,5	-2,2	

\* chiffres provisoires.

Sources : SDES, Sitadel2, résultats au 28 mars 2018 ; SDES, enquête ECLN.

## 6 L'hôtellerie de tourisme en 2017

	Saison (avril à sept)	Hors saison	Année
Taux d'occupation (% des chambres offertes)	63,8	47,9	56,6
Évolution 2016-2017 (points)	3,8	1,3	2,6
Nuitées totales (milliers)	1 254	671	1 925
Évolution 2016-2017 (%)	5,9	2,0	4,5
Nuitées étrangères (milliers)	248	63	311
Évolution 2016-2017 (%)	9,4	8,7	9,3
Part de clientèle professionnelle (%)	38	58	45
Évolution 2016-2017 (points)	0,2	-1,6	-0,6
Durée moyenne de séjour (jours)	1,8	1,6	1,7
Évolution 2016-2017 (jours)	0,0	0,0	0,0

Source : Insee, en partenariat avec les Comités régionaux du tourisme et la DGE.

## 7 L'hôtellerie de plein air durant la saison 2017 (avril à septembre)

	Emplacements nus	Emplacements locatifs	Ensemble
Taux d'occupation (% des emplacements offerts)	24,9	51,0	32,7
Évolution 2016-2017 (points)	2,1	2,7	2,5
Nuitées totales (milliers)	1 843	2 151	3 994
Évolution 2016-2017 (%)	6,2	13,1	9,8
Nuitées étrangères (milliers)	569	479	1 049
Évolution 2016-2017 (%)	5,1	-4,2	0,6
Durée moyenne de séjour (jours)	4,5	6,8	5,5
Évolution 2016-2017 (jours)	0,0	0,1	0,1

Source : Insee, en partenariat avec les Comités régionaux du tourisme et la DGE.