

Agriculture

La production est là, mais les prix n'y sont pas

Les grandes cultures se relèvent de la catastrophe de 2016 et affichent des rendements et une qualité satisfaisants. Les cours des céréales sont néanmoins décevants. La vendange est prometteuse mais un surcroît de volume aurait été le bienvenu. Les prix des productions légumières pâtissent d'un décalage entre les pics de production et une demande sensible aux variations météorologiques. Les productions fruitières sont plus robustes. Pour les productions animales, seuls les exports de brouards se distinguent. Les abattages sont dynamiques : la volaille reste prisée du consommateur. La baisse de la production de lait de vache améliore sensiblement le prix versé aux producteurs. Les cours des viandes restent moroses. Le cours du porc dévise au second semestre.

Gaëtan Buisson, Draaf Centre-Val de Loire

Retour à la normale en grandes cultures, mais des prix insuffisants

La campagne a été peu arrosée, lui permettant de rester très saine. L'absence de lessivage et les mauvais rendements de 2016 laissent un fort niveau de reliquat azoté, permettant de limiter la fertilisation. Par ailleurs, les conditions échaudantes de juin ont désavantagé les sols à faible réserve en eau (*figure 4 et 5*). Ces facteurs entraînent des rendements régionaux hétérogènes.

Le rendement du blé tendre est de 72 q/ha, soit la moyenne quinquennale 2011-2015 (*figure 1*). Les surfaces sont en baisse de 2,6 %. À l'inverse, le rendement du blé dur fléchit, avec 64 q/ha, soit deux quintaux de moins par hectare que la moyenne de la période 2011-2015. Avec 65 q/ha en 2017, les orges perdent trois quintaux par rapport à la moyenne quinquennale. Parallèlement, les surfaces dédiées ont cru de 30 % depuis 2010.

Les cultures de printemps affichent de bons résultats. Le rendement du maïs grain est de 106 q/ha, soit 10 quintaux de mieux que la moyenne quinquennale. Les cultures non irriguées sont satisfaisantes grâce aux quelques pluies estivales. Le tournesol a montré un rendement exceptionnel, à 31 q/ha, 7 quintaux au-dessus de la moyenne quinquennale. Les protéagineux ne sont pas en reste, avec un rendement record en pois protéagineux de 39 q/ha.

Le colza affiche un très bon rendement avec 38 q/ha, soit cinq quintaux au-dessus de la moyenne quinquennale. Les surfaces reculent de 13 % en raison de mauvaises conditions d'implantation.

Les cours des grandes cultures sont atones en 2017. La fermeté de l'euro face au dollar, l'abondance des récoltes mondiales

(2 100 milliards de tonnes de céréales, record absolu) et l'intense concurrence de la mer Noire ont pesé sur les prix. Les cours du blé tendre, de l'orge de mouture rendu Rouen et du maïs rendu Bordeaux affichent quelques euros de mieux par rapport à l'an passé (respectivement 160 euros, 143 euros et 154 euros la tonne en moyenne annuelle) mais restent très en deçà de la moyenne 2011-2015. Le cours du colza a plongé en mai 2017, avec une moyenne annuelle sous la moyenne quinquennale (*figure 2*).

Une petite vendange

La récolte de raisin de cuve est supérieure de 20 % à celle de 2016 et à peine plus élevée que la moyenne des cinq dernières années. Les épisodes de gel fin avril ont eu un impact très hétérogène, les pertes pouvant aller jusqu'à 90 % par endroits. Le Loir-et-Cher est le département le plus touché. La sécheresse estivale a également pénalisé les rendements. L'état sanitaire a été très bon tout au long de la campagne. Le millésime 2017 s'annonce de belle facture.

Légumes et fruits : une offre légumière en décalage avec la demande

L'inadéquation temporelle des productions et de la demande a entraîné une fluctuation des prix des légumes tout au long de la campagne, avec des périodes de prix élevés suivies de périodes de prix anormalement bas. L'année a donc été plutôt moyenne dans l'ensemble.

La production de pommes et de poires est conforme à la moyenne, mais le prix des pommes a lui aussi souffert d'un déséquilibre entre offre et demande. Pour les poires, les prix, très bien orientés en début d'année, se sont tassés à l'automne.

Productions animales : le secteur bovin ne sort pas de la crise

Le rendement régional des prairies est inférieur de 7 % au rendement de référence. Les ensilages de maïs montrent de bons niveaux de rendement.

Après deux années de baisse, le prix du lait de vache payé aux producteurs s'établit à 343 euros pour 1 000 litres, en hausse de 12 % par rapport à 2016. Les livraisons diminuent de 5 % et le nombre de vaches laitières baisse de 1 %.

Les prix des vaches de type « R » ont augmenté de 1,4 % sur un an, sans toutefois retrouver les niveaux d'avant crise laitière.

Au plus haut depuis 2012, le marché des brouards se porte plutôt bien et les exportations depuis le Centre-Val de Loire progressent de 4 % sur l'année.

En 2017, production et prix du lait de chèvre frémissent de 1 % sur un an (751 €/1 000 L). Le nombre de producteurs peine à se maintenir.

Le marché du porc charcutier a connu un pic en avril, à 1,69 €/kg avant de chuter lourdement en août, la demande chinoise ralentissant. Le cours n'est plus que de 1,29 €/kg en fin d'année.

Engrais et amendements moins chers

Sur un an, le prix d'achat des intrants a baissé de 2 %, dans le sillage des deux années précédentes. Le rebond du prix de l'énergie amorcée en 2016 se poursuit en 2017, en dent de scie sous l'effet des variations des cours du pétrole. Le prix des engrais et amendements subit la plus forte baisse, les livraisons d'engrais ayant particulièrement diminué, du fait de trésoreries tendues et de reliquats élevés dans les sols (*figure 3*). ■

Pour en savoir plus

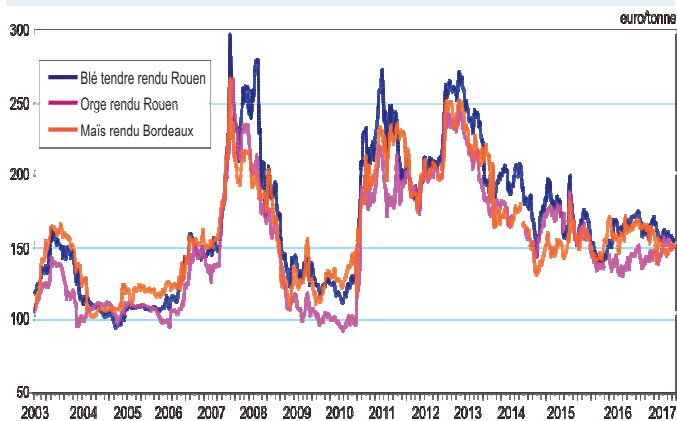
- <http://draaf.centre-val-de-loire.agriculture.gouv.fr/Les-bilans-annuels-de-l>

1 Grandes cultures et oléoprotéagineux en 2017 en Centre-Val de Loire

	Superficie (ha)	Rendement (q/ha)	Production (1 000 q)	Évolution de la production 2017/2016 (%)
Blé tendre	665 105	72	47 673	57
Blé dur	86 005	64	5 538	157
Orge, escourgeon	306 790	65	20 064	30
Avoine	13 245	48	641	131
Maïs-grain (hors semences)	113 100	106	12 028	46
<i>Maïs grain irrigué</i>	75 750	116	8 796	29
<i>Maïs grain non irrigué</i>	37 350	87	3 232	130
Triticale	23 260	48	1 121	36
Colza	270 640	38	10 324	12
Tournesol	61 690	31	1 923	114
Pois protéagineux	28 270	39	1 097	81
Féveroles et fèves	12 380	23	282	119

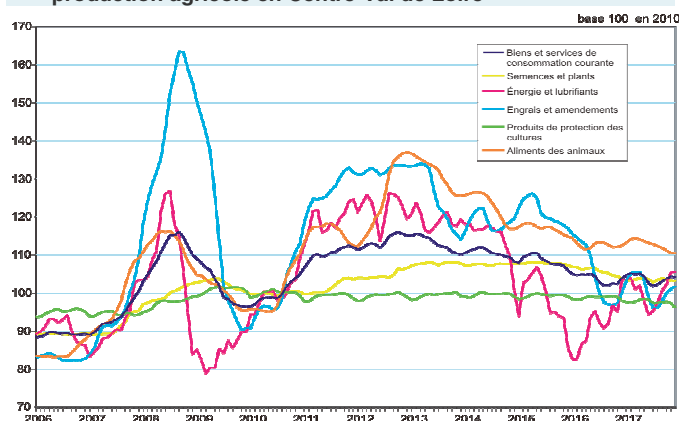
Source : Agreste - Statistique agricole annuelle provisoire 2017

2 Les cours des céréales



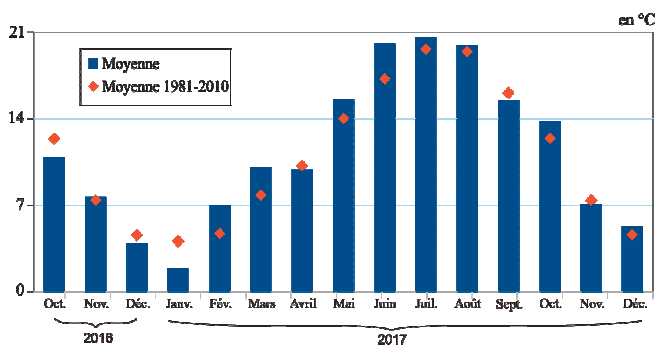
Source : FranceAgriMer

3 Évolution de l'indice des prix d'achat des moyens de production agricole en Centre-Val de Loire



Source : Agreste, IPAMPA

4 Moyennes des températures régionale en 2016 - 2017



Source : Météo France

5 Précipitations régionale moyennes en 2016 - 2017

