

## 2.8 Trajectoires en début de carrière

**A**u printemps 2015, environ cinq ans après leur entrée sur le marché du travail, 76 % des jeunes sortis de formation initiale en 2010 (génération 2010) occupent un emploi, 15 % se déclarent **chômeurs**, 5 % suivent une formation et 4 % sont inactifs dans une autre situation. Dans un contexte économique morose à la suite de la récession économique de 2008-2009, les débuts dans la vie active de cette génération sont particulièrement marqués par le chômage. Trois ans après la fin de leurs études, 10 % des jeunes de la génération 2010 n'avaient toujours pas occupé d'emploi.

La part des jeunes de la génération 2010 qui occupent un emploi a augmenté fortement durant l'année suivant la sortie du système éducatif. Ainsi, en décembre 2010, environ six mois après la fin de leurs études, 60 % des jeunes étaient en emploi ; en août 2011, environ un an après la sortie des études, cette part a atteint 69 %, puis a convergé vers 76 % quatre ans plus tard. Dans cette phase d'insertion, l'emploi peut ne pas être durable ou être de courte durée. Aussi, si 69 % des jeunes étaient en emploi au bout de trois ans de présence sur le marché du travail, 90 % ont occupé un emploi durant cette période.

Au cours de ces cinq premières années de vie active, la part des **emplois à durée indéterminée** a augmenté, passant de 39 % des emplois en décembre 2010 à 71 % au printemps 2015. Au total, la part des jeunes en emploi à durée indéterminée parmi l'ensemble de la génération est passée de 24 % à 54 % sur la même période.

Le diplôme est déterminant dans l'insertion professionnelle des jeunes. Les peu ou pas diplômés (titulaires au mieux du brevet des collèges) ont des parcours marqués par le

chômage et des conditions d'emploi peu favorables : environ six mois après leur sortie de formation initiale, 44 % étaient au chômage et 29 % en emploi, dans moins d'un tiers des cas seulement en emploi à durée indéterminée. Ce n'est qu'un an et demi environ après leur sortie de formation initiale que l'emploi est devenu pour eux plus fréquent que le chômage. Tout au long de leur parcours, lorsqu'ils sont en emploi, c'est majoritairement en **emploi à durée limitée**.

Les diplômés du secondaire s'insèrent bien mieux : dès leur entrée sur le marché du travail, ils ont été plus nombreux à être en emploi plutôt qu'au chômage ; en décembre 2010, 62 % étaient en emploi (dans un peu plus du tiers des cas en emploi à durée indéterminée) et 26 % au chômage. Après deux ans passés sur le marché du travail, lorsqu'ils étaient en emploi, ce dernier était davantage à durée indéterminée qu'à durée limitée.

Les diplômés du supérieur accèdent encore plus souvent et plus rapidement à l'emploi. En décembre 2010, environ six mois après leur fin de formation initiale, seulement 19 % d'entre eux étaient au chômage, tandis que 71 % étaient en emploi, dans près de la moitié des cas en emploi à durée indéterminée.

En définitive, au cours des cinq années suivant la fin des études, la grande majorité des jeunes ont connu une expérience d'emploi : c'est le cas de 81 % des peu ou pas diplômés et de la quasi-totalité des autres jeunes. En revanche au printemps 2015, leurs chances d'occuper un emploi à durée indéterminée sont très inégales : globalement, 54 % des jeunes sont dans ce cas, mais seulement un jeune peu ou pas diplômé sur cinq, un peu moins de la moitié des diplômés du secondaire et les trois quarts des diplômés du supérieur. ■

### Définitions

**Chômeurs** : au sens des enquêtes Génération, personnes sans emploi et déclarant en rechercher un. Ce concept diffère de celui au sens du BIT. Voir *Annexe Glossaire*.

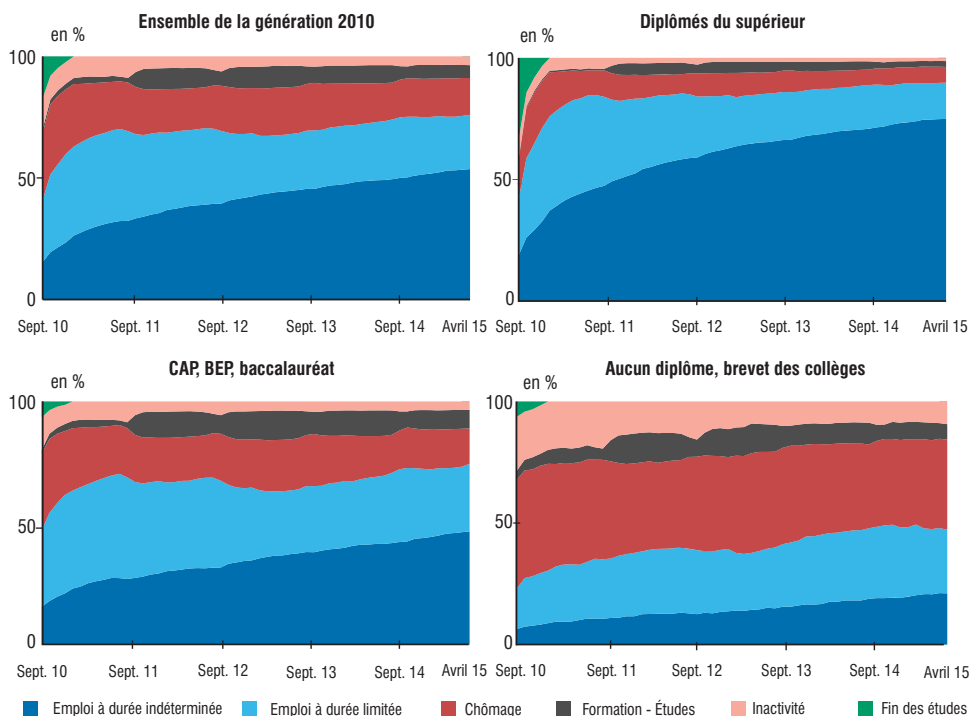
**Emplois à durée indéterminée** : emplois qui regroupent les contrats à durée indéterminée, les fonctionnaires et les indépendants.

**Emplois à durée limitée** : emplois qui regroupent les contrats à durée déterminée (CDD) (dont ceux en contrats aidés), les missions d'intérim et les contrats en alternance.

### Pour en savoir plus

- *Quand l'école est finie. Premiers pas dans la vie active de la Génération 2010*, Céreq, octobre 2014.
- « Enquête 2013 auprès de la Génération 2010 – Face à la crise, le fossé se creuse entre niveaux de diplôme », *Bref du Céreq* n° 319, mars 2014.

## 1. Situation des jeunes sur le marché du travail depuis leur sortie de formation initiale



Champ : France, jeunes de la génération 2010 (sortis de formation initiale en 2010).

Source : Céreq, enquêtes auprès de la génération 2010.

## 2. Inégalités d'insertion professionnelle selon le diplôme

|   | en %                                  |   |  |                                |                                 |                                 |
|---|---------------------------------------|---|--|--------------------------------|---------------------------------|---------------------------------|
|   | A occupé un emploi au cours...        |   |  | Occupe un emploi               |                                 |                                 |
|   | ... de la première année <sup>1</sup> | ... des trois premières années <sup>1</sup> | ... des cinq premières années <sup>1</sup> | 1 an après la fin de formation | 3 ans après la fin de formation | 5 ans après la fin de formation |
| <b>Diplômés du supérieur</b>              | <b>92</b>                             | <b>97</b>                                   | <b>99</b>                                  | <b>84</b>                      | <b>86</b>                       | <b>90</b>                       |
| Doctorat                                  | 95                                    | 99  | 99   | 91                             | 92                              | 93                              |
| Écoles d'ingénieurs et de commerce        | 97                                    | 100   | 100  | 92                             | 94                              | 95                              |
| Bac+5, master 2                           | 92                                    | 98  | 99   | 84                             | 88                              | 89                              |
| Bac+3/4, master 1                         | 87                                    | 95  | 98   | 79                             | 78                              | 87                              |
| Bac+2/3 santé-social, bac+2               | 92                                    | 97  | 99   | 85                             | 85                              | 89                              |
| <b>CAP, BEP, baccalauréat</b>             | <b>79</b>                             | <b>91</b>                                   | <b>96</b>                                  | <b>69</b>                      | <b>64</b>                       | <b>74</b>                       |
| Baccalauréat                              | 83                                    | 93  | 97   | 73                             | 66                              | 75                              |
| CAP, BEP                                  | 72                                    | 88  | 93   | 62                             | 61                              | 72                              |
| <b>Aucun diplôme, brevet des collèges</b> | <b>44</b>                             | <b>70</b>                                   | <b>81</b>                                  | <b>35</b>                      | <b>40</b>                       | <b>47</b>                       |
| <b>Ensemble</b>                           | <b>78</b>                             | <b>90</b>                                   | <b>94</b>                                  | <b>69</b>                      | <b>69</b>                       | <b>76</b>                       |

1. Suivant la fin de formation initiale.

Champ : France, jeunes de la génération 2010 (sortis de formation initiale en 2010).

Source : Céreq, enquêtes auprès de la génération 2010.