

## 4.6 Emploi par âge

Le **taux d'emploi** des 15-64 ans s'établit en 2016 en France hors Mayotte à 64,2 %. Alors qu'il progressait avant la crise de 2008, il a enregistré une baisse entre 2008 et 2009 et a peu varié depuis. En 2016, il augmente de 0,4 point par rapport à 2015. Au sein des 15-64 ans, les hommes sont plus souvent en **emploi** que les femmes (respectivement 67,6 % et 60,9 %). L'écart de taux d'emploi entre les sexes a cependant nettement baissé depuis 1975.

Le taux d'emploi des seniors âgés de 50 à 64 ans s'élève à 60,3 % en 2016, gagnant 0,8 point par rapport à 2015. Il a été dynamique ces dernières années en lien avec des sorties plus tardives du marché du travail, dans un contexte de restriction d'accès aux dispositifs de cessation anticipée d'activité et de recul de l'âge de départ à la retraite. Le taux d'emploi des 60-64 ans (28,1 %) reste nettement en deçà de celui des 55-59 ans (70,3 %). Le taux d'emploi des 55-64 ans s'établit à 49,8 %. Il reste inférieur à la moyenne de l'Union européenne (55,3 %), et bien en deçà de celui de la Suède (75,5 %), de l'Allemagne (68,6 %) ou du Danemark (67,8 %).

Le taux d'emploi des 15-24 ans s'établit en 2016 à 27,8 %. Après avoir baissé entre

2008 et 2013, à la suite de la crise économique, il reste assez stable depuis. Il est inférieur à la moyenne européenne (33,8 %). Le taux d'emploi des 25-49 ans augmente de 0,4 point entre 2015 et 2016 et retrouve son niveau de 2014 (79,7 %).

En 2016, les **emplois aidés** représentent 27 % des emplois occupés par des jeunes. L'alternance, et notamment l'**apprentissage**, est la forme d'emploi aidé la plus répandue chez les jeunes. La part des jeunes de moins de 26 ans parmi les recrutements initiaux est stable par rapport à 2015, à 36 %. Entre 2013 et 2015, elle avait diminué de près de 7 points, après avoir beaucoup augmenté en 2013, du fait de la montée en charge très rapide des **emplois d'avenir**. La part de ce type de contrat réservé aux jeunes, dans les recrutements initiaux, diminue de 1,1 point en 2016. On enregistre, en revanche, un effort de recrutement des jeunes pour les **contrats uniques d'insertion (CUI)**. En particulier, dans le secteur marchand, les recrutements initiaux en contrats uniques d'insertion – **contrats initiative emploi starter (CUI-CIE starter)**, qui visent un public âgé de moins de 30 ans, poursuivent leur montée en charge. ■

### Définitions

**Emploi au sens du BIT (ou population active occupée au sens du BIT)** : regroupe les personnes âgées de 15 ans ou plus ayant travaillé au moins une heure rémunérée pendant la semaine de référence, ainsi que celles qui sont en emploi, mais qui n'ont pas travaillé durant cette semaine de référence pour un certain nombre de raisons répertoriées (congé, arrêts maladie, chômage partiel, etc., ces absences étant parfois assorties de critères de durée). L'Insee publie des données sur l'emploi à partir de deux sources : les estimations d'emploi d'une part et l'enquête Emploi d'autre part. Les estimations d'emploi constituent la source de référence en matière de suivi conjoncturel de l'emploi. L'enquête Emploi couvre l'ensemble de la population en ménages ordinaires et permet notamment de caractériser finement les personnes en emploi, ainsi que les emplois occupés, et de calculer les taux d'emploi selon les caractéristiques individuelles.

**Taux d'emploi** : rapport entre le nombre de personnes ayant un emploi et la population totale correspondante. Il peut être calculé sur l'ensemble de la population d'un pays, mais on se limite le plus souvent à la population âgée de 15 à 64 ans, ou à une sous-catégorie de la population (femmes de 25 à 29 ans par exemple).

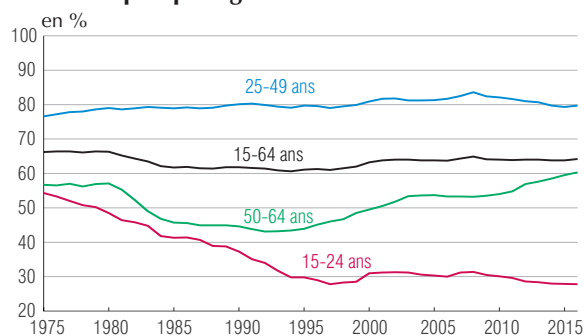
**Apprenti, contrat aidé, contrat d'apprentissage, contrat initiative emploi – starter (CIE – starter), contrat unique d'insertion (CUI), emploi aidé, emplois d'avenir, enquête Emploi, intérim** : voir rubrique « Définitions » en annexes.

### Pour en savoir plus

- « Les contrats uniques d'insertion et les emplois d'avenir », *Dares Résultats* n° 76, Dares, novembre 2017.
- « Emploi, chômage, revenus du travail », *Insee Références*, édition 2017.
- « Emploi, chômage, population active en 2016 – Accélération de l'emploi et confirmation de la baisse du chômage », *Dares Analyses* n° 045, Dares, juillet 2017.

Retrouvez le TEF sur [www.insee.fr](http://www.insee.fr) dans la collection « Insee Références »

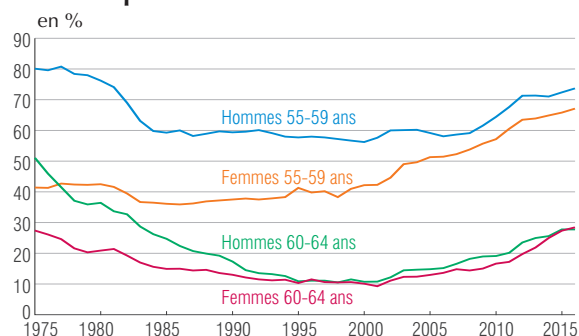
## Taux d'emploi par âge entre 1975 et 2016



Champ : France métropolitaine jusqu'en 2013 et France hors Mayotte à partir de 2014, population des ménages.

Source : Insee, enquêtes Emploi.

## Taux d'emploi des seniors entre 1975 et 2016



Champ : France métropolitaine jusqu'en 2013 et France hors Mayotte à partir de 2014, population des ménages.

Source : Insee, enquêtes Emploi.

## Statut des emplois par âge en 2016

	en %					
	15-24 ans	25-49 ans	50 ans ou plus	Femmes	Hommes	Ensemble
<b>Non-salariés</b>	<b>2,7</b>	<b>10,5</b>	<b>16,9</b>	<b>8,4</b>	<b>15,0</b>	<b>11,8</b>
<b>Salariés</b>	<b>97,3</b>	<b>89,5</b>	<b>83,1</b>	<b>91,6</b>	<b>85,0</b>	<b>88,2</b>
Contrats à durée indéterminée <sup>1</sup>	42,8	78,3	77,1	77,9	72,7	75,2
Contrats à durée déterminée <sup>2</sup>	31,3	8,5	4,9	11,3	7,3	9,2
Apprentis	16,1	0,3	0,0	1,0	1,8	1,4
Intérimaires	7,0	2,4	1,0	1,4	3,3	2,3
<b>Total</b>	<b>100,0</b>	<b>100,0</b>	<b>100,0</b>	<b>100,0</b>	<b>100,0</b>	<b>100,0</b>
<b>Emploi total (en milliers)</b>	<b>2 085</b>	<b>16 510</b>	<b>7 989</b>	<b>12 823</b>	<b>13 761</b>	<b>26 584</b>

1. Y c. les emplois aidés, les salariés sans contrat, ainsi que les fonctionnaires stagiaires et les titulaires du secteur public.

2. Y c. les emplois aidés.

Lecture : en 2016, 42,8 % des personnes en emploi âgées de 15 à 24 ans sont salariées en contrat à durée indéterminée.

Champ : France hors Mayotte, population des ménages, personnes en emploi de 15 ans ou plus.

Source : Insee, enquête Emploi.

## Jeunes de moins de 26 ans dans les différents emplois aidés

	en milliers		
Au 31 décembre	2000	2015 (r)	2016 (p)
<b>Alternance</b>	<b>579</b>	<b>555</b>	<b>569</b>
Apprentissage	359	384	390
Contrats de professionnalisation	0	171	180
Contrats de qualification, d'orientation et d'adaptation	220	0	0
<b>Contrats aidés marchands</b>	<b>77</b>	<b>41</b>	<b>30</b>
Contrats uniques d'insertion - contrats initiative emploi (CUI-CIE) <sup>1</sup>	36	16	8
Emplois d'avenir marchands	0	25	22
Autres mesures <sup>2</sup>	41	0	0
<b>Contrats aidés non marchands</b>	<b>163</b>	<b>101</b>	<b>91</b>
Contrats uniques d'insertion - contrats d'accompagnement dans l'emploi (CUI-CAE) <sup>3</sup>	0	30	34
Emplois d'avenir non marchands	0	71	57
Contrats-emploi solidarité	36	0	0
Contrats-emploi consolidé	10	0	0
Emplois jeunes	118	0	0
<b>Total</b>	<b>820</b>	<b>697</b>	<b>690</b>
Part des emplois aidés parmi les emplois occupés par les jeunes (en %)	30	27	27

1. Contrat initiative emploi (CIE) avant 2010.

2. Exonérations de charges sociales pour les embauches de jeunes (Pactes et PAJ), exonérations de 25% et 50% à l'embauche de jeunes, primes à l'embauche dans l'artisanat, exonérations de 50% de charges sociales pour les embauches de chômeurs de longue durée.

3. Contrat d'accompagnement dans l'emploi (CAE) avant 2010.

Champ : France métropolitaine, hors mesures d'abattement temps partiel, Accre et insertion par l'activité économique.

Sources : Dares ; Insee, enquêtes Emploi.

## Taux d'emploi par âge dans l'UE en 2016

	en %			
	15 à 24 ans	25 à 54 ans	55 à 64 ans	Ensemble
Allemagne	45,7	83,9	68,6	74,7
Autriche	51,0	83,6	49,2	71,5
Belgique	22,7	79,1	45,4	62,3
Bulgarie	19,8	76,2	54,5	63,4
Chypre	26,1	76,6	52,0	63,4
Croatie	25,6	72,4	38,1	56,9
Danemark	58,2	82,5	67,8	74,9
Espagne	18,4	71,5	49,1	59,5
Estonie	37,5	82,6	65,2	72,1
Finlande	41,7	79,9	61,4	69,1
<b>France</b>	<b>27,8</b>	<b>79,7</b>	<b>49,8</b>	<b>64,2</b>
Grèce	13,0	66,0	36,3	52,0
Hongrie	28,1	82,2	49,8	66,5
Irlande	32,1	75,3	57,2	64,8
Italie	16,6	68,8	50,3	57,2
Lettonie	32,8	79,7	61,4	68,7
Lituanie	30,2	82,7	64,6	69,4
Luxembourg	24,9	82,5	39,6	65,6
Malte	45,9	78,7	44,0	65,7
Pays-Bas	60,8	82,9	63,5	74,8
Pologne	28,4	80,3	46,2	64,5
Portugal	23,9	80,2	52,1	65,2
Rép. tchèque	28,6	85,7	58,5	72,0
Roumanie	22,3	77,6	42,8	61,6
Royaume-Uni	50,8	82,9	63,4	73,5
Slovaquie	25,2	80,0	49,0	64,9
Slovénie	28,6	83,5	38,5	65,8
Suède	44,5	85,9	75,5	76,2
<b>UE</b>	<b>33,8</b>	<b>78,8</b>	<b>55,3</b>	<b>66,6</b>

Champ : population des ménages, population des 15-64 ans.

Source : Eurostat (extraction du 5 septembre 2017), enquêtes sur les forces de travail.

## Avertissement

*Sauf mention contraire, les données nationales se réfèrent à la France métropolitaine et aux cinq départements d'outre-mer (sauf mention contraire Mayotte est inclus dans les données de la France).*

*Les données chiffrées sont parfois arrondies (selon les règles mathématiques). Le résultat arrondi d'une combinaison de données chiffrées (qui fait intervenir leurs valeurs réelles) peut se trouver légèrement différent de celui que donnerait la combinaison de leurs valeurs arrondies.*

*Les comparaisons internationales s'appuient en général sur les données issues d'organismes internationaux (Eurostat, ONU, etc.) qui peuvent diverger des sources produites par les instituts nationaux de statistiques, notamment pour l'Insee, pour les données françaises. En effet, ces organismes effectuent souvent des ajustements de champ ou de méthode, d'ampleur souvent réduite, afin de produire des données comparables d'un pays à l'autre.*

*Sauf précision contraire, les indicateurs relatifs à l'Union européenne (UE) figurant dans cet ouvrage portent sur l'UE à 28.*

## Signes conventionnels utilisés

///	Absence de résultat due à la nature des choses
...	Donnée non disponible
e	Donnée estimée
n.s.	Donnée non significative
p	Donnée provisoire
r	Donnée révisée par rapport à l'édition précédente
€	Euro
k	Millier
M	Million
Md	Milliard

# Les clés des Tableaux de l'économie française

Numéro du thème  
et de la double page

## 11.4 Prix à la consommation

Les mots en gras et  
en couleur sont  
définis plus bas ou  
dans la rubrique  
« Définitions »  
en annexes

Une présentation  
synthétique sur  
chaque double-  
page

Des définitions pour  
comprendre les concepts  
clés de la double page  
Toutes les définitions  
sont regroupées dans la  
rubrique « Définitions »  
en annexes

Des publications  
téléchargeables  
gratuitement pour  
approfondir le sujet  
Adresses des sites  
Internet à retrouver dans  
la rubrique « Adresses  
utiles » en annexes

Faible, voire négatif au premier semestre 2016, le taux d'inflation mesuré par la variation sur un an de l'**indice des prix à la consommation (IPC)** augmente progressivement au second semestre pour atteindre + 0,6 % fin 2016. Mesuré à partir de l'**indice des prix à la consommation harmonisé (IPCH)**, il suit le même mouvement en France que dans l'ensemble de la zone euro. *A contrario*, l'indicateur d'**inflation sous-jacente**, qui exclut les composantes les plus volatiles de l'indice des prix à la consommation (énergie, produits frais et mesures fiscales), ralentit au cours de l'année passant de + 0,9 % en janvier 2016 à + 0,5 % fin 2016.

En moyenne sur l'année, les prix à la consommation augmentent légèrement entre 2015 et 2016 (+ 0,2 %), après une stabilité entre 2014 et 2015. Cette faible accélération reflète des mouvements différents selon les produits. Les prix de l'énergie et, dans une moindre mesure, des produits manufacturés reculent en moyenne moins qu'en 2015. Ceux des produits alimentaires accélèrent un peu. En revanche, le ralentissement des prix des services limite le regain d'inflation.

La baisse en moyenne des prix des produits pétroliers en 2016 cache une remontée progressive des prix au cours de l'année dans le sillage du cours du pétrole (+ 7,5 % sur un an fin 2016). Cette hausse est plus marquée pour les combustibles liquides (+ 14,1 % sur un an fin 2016) que pour les carburants (+ 8,7 % pour le gazole, + 3,6 % pour l'essence, fin 2016), du fait des écarts de

taxation sur ces produits. En revanche, les prix du gaz, qui répercutent avec retard les évolutions du pétrole, se contractent encore (- 2,2 % fin 2016). Les prix de l'électricité poursuivent leur hausse (+ 1,8 %).

En 2016, les prix des produits manufacturés baissent encore (- 0,5 % en moyenne, après - 0,9 % en 2015). Les prix des articles d'habillement et de chaussures se redressent légèrement (+ 0,2 %, après - 0,9 %). Le recul, moins prononcé qu'en 2015, des prix des produits de santé se poursuit. Enfin, les prix des autres produits manufacturés diminuent faiblement (- 0,1 % en moyenne en 2016, après - 0,3 % en 2015).

En 2016, les prix des produits alimentaires (y compris boissons non alcoolisées) augmentent en moyenne de 0,6 %, à peine plus vite qu'en 2015 (+ 0,5 %). Les prix des produits alimentaires hors produits frais rebondissent légèrement (+ 0,1 %, après - 0,2 % l'année précédente), tandis que ceux des produits frais ralentissent.

Les prix des services décélèrent en 2016 (+ 1,0 % en moyenne, après + 1,3 % en 2015), du fait principalement du repli des services de transport (- 1,5 %). Les prix des loyers, indexés sur les évolutions passées de l'inflation, ralentissent en 2016, comme chaque année depuis 2006, à l'exception de 2012. Les hausses des services de santé sont restées contenues. En revanche, les prix des services de communication accélèrent (+ 2,3 % en moyenne, après + 1,8 %). ■

### Définitions

**Indice des prix à la consommation (IPC)** : instrument de mesure de l'inflation. Il permet d'estimer, entre deux périodes données, la variation moyenne des prix des produits consommés par les ménages. C'est une mesure synthétique de l'évolution de prix des produits, à qualité constante. Il est publié chaque mois au *Journal Officiel*. L'indice des prix hors tabac sert à indexer de nombreux contrats privés, des pensions alimentaires, des rentes viagères et aussi à revaloriser le Smic. L'indice retenu pour le Smic est celui des « ménages du 1<sup>er</sup> quintile de la distribution des niveaux de vie, hors tabac ». Voir la suite de cette définition dans la rubrique « Définitions » en annexes.

**Indice des prix à la consommation harmonisé (IPCH), inflation, inflation sous-jacente** : voir rubrique « Définitions » en annexes.

### Pour en savoir plus

- « Une inflation modérée depuis le passage à l'euro », *Insee Focus* n° 87, mai 2017.
- « Indice des prix à la consommation – Moyennes annuelles 2016 », *Informations rapides* n° 9, Insee, janvier 2017.
- « 2016 – Les niveaux des prix ont varié quasiment du simple au triple parmi les États membres de l'UE », *communiqué de presse* n° 95, Eurostat, juin 2017.
- Séries chronologiques ([www.insee.fr](http://www.insee.fr)).

Retrouvez le TEF sur [www.insee.fr](http://www.insee.fr) dans la collection « Insee Références »

Une orientation vers le site [www.insee.fr](http://www.insee.fr) sur lequel vous trouverez l'ouvrage en ligne ainsi que les données mises à jour au fur et à mesure de leur disponibilité en attendant la prochaine édition papier

Titre de la double-page

## Prix à la consommation 11.4

### Évolution de l'indice des prix à la consommation par fonction de consommation en 2016

en %

Unité

Fonction de consommation	Pondération <sup>1</sup>			Évolution 16/15			
	2016	Moyenne annuelle	Glissement déc. à déc. <sup>2</sup>	2016	Moyenne annuelle	Glissement déc. à déc. <sup>2</sup>	
<b>Ensemble (y c. tabac)</b>	<b>10 000</b>	<b>0,2</b>	<b>0,6</b>				
<b>Ensemble (hors tabac)</b>	<b>9 805</b>	<b>0,2</b>	<b>0,6</b>				
Alimentation, boissons non alcoolisées	1 425	0,6	0,7	Transport	1 479	-1,0	1,8
Produits alimentaires	1 301	0,7	0,8	Achats de véhicules	363	-0,1	-0,8
Boissons non alcoolisées	124	-0,6	0,0	Utilisation de véhicules personnels	831	-1,2	3,2
Boissons alcoolisées et tabac	385	0,5	0,3	Services de transport	285	-1,5	0,9
Boissons alcoolisées	190	0,8	0,6	Communications	288	0,7	0,6
Tabac	195	0,1	0,1	Services postaux	16	3,8	3,8
Habillement et chaussures	429	0,2	0,0	Matériel de téléphonie et de télécopie	43	-9,2	-9,7
Habillement	340	0,5	0,1	Services de téléphonie et de télécopie	229	1,9	2,2
Chaussures y c. réparation	89	-1,0	-0,3	Loisirs et culture	897	1,0	-0,2
Logement, chauffage, éclairage	1 399	-0,1	1,1	Équipements audio-visuels, photo et informatiques	148	-2,7	-3,7
Loyers d'habitation	622	0,3	0,3	Autres biens durables (loisirs)	42	10,0	-1,9
Entretien et réparation courante du log.	174	1,1	1,3	Autres articles et équip. de loisirs	244	1,0	-0,3
Outillage pour la maison et le jardin	157	1,0	1,1	Services récréatifs et culturels	305	0,1	0,6
Chauffage, éclairage	446	-1,5	2,2	Presse, livres et papeterie	140	2,3	2,2
Meubles, équip. ménager, entretien maison	537	-0,1	-0,7	Voyages touristiques tout compris	18	10,4	3,5
Meubles, tapis, revêtements de sol	155	0,1	-1,0	Éducation	4	1,3	1,6
Articles de ménage en textile	38	1,0	0,9	Hôtellerie, cafés, restaurants	733	1,7	1,8
Appareils ménagers	89	-1,2	-1,9	Restauration et cafés	570	1,6	1,8
Verrerie, vaisselle, ustensiles de ménage	70	0,6	-0,3	Services d'hébergement	163	2,3	1,8
Outillage pour la maison et le jardin	52	0,3	-0,2	Autres biens et services	1 331	1,0	0,9
Entretien courant de l'habitation	133	-0,5	-0,4	Soins personnels	282	0,0	0,2
Santé	1 093	-1,2	-1,2	Effets personnels (non définis ailleurs)	116	1,5	1,7
Médicaments et produits pharmaceutiques	495	-2,9	-2,4	Protection sociale	482	2,1	0,9
Médecine non hospitalière	598	0,2	-0,2	Assurances	289	1,1	1,3
				Services financiers	38	2,4	2,7
				Autres services	124	0,3	0,3

Champ, source, notes de lecture, précisions sur les données en bas de chaque tableau ou graphique

1. Les pondérations de l'indice sont calculées chaque année à partir de la consommation des ménages au sens de la comptabilité nationale.

2. Évolution de l'indice de décembre 2016 par rapport à l'indice de décembre 2015.

Note : base 100 en 2015.

Champ : France hors Mayotte, ensemble des ménages.

Source : Insee, indice des prix à la consommation.

### Quelques hausses et baisses de prix en 2016

glissement annuel de déc. à déc. en %

Hausses	16/15	Baisses	16/15
Combustibles liquides	+ 14,1	Matériel de téléphonie et de télécopie	- 9,7
Légumes frais, hors pommes de terre et autres tubercules	+ 11,7	Appareils d'enregistrement et de reproduction du son et de l'image	- 6,0
Gazole	+ 8,7	Ordinateurs personnels	- 5,4
Poissons frais	+ 6,5	Supports d'enregistrement	- 5,3
Service de téléphonie mobile	+ 6,2	Jeux et passe-temps	- 5,1
Services d'expédition de courrier	+ 5,2	Pneumatiques	- 4,9
Journaux	+ 5,0	Farines et autres céréales	- 4,4
Poissons et fruits de mer	+ 4,5	Appareils de transformation d'aliments	- 3,9
Centres de vacances, camping, auberges de jeunesse	+ 4,2	Produits pharmaceutiques	- 3,0
Transport aérien intérieur de passagers	+ 3,9	Appareils de cuisson	- 2,9

Note : évolution de l'indice de décembre 2016 par rapport à l'indice de décembre 2015.

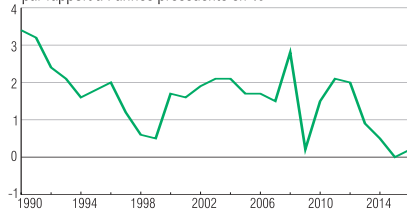
Champ : France hors Mayotte.

Source : Insee, indice des prix à la consommation.

Des tableaux concernant la France y compris les DOM sauf indication contraire

### Évolution de l'indice des prix à la consommation de 1990 à 2016

par rapport à l'année précédente en %



Note : la variation annuelle de l'indice des prix à la consommation est l'évolution de l'indice moyen annuel. L'indice est la moyenne arithmétique des 12 indices mensuels.  
Champ : France hors Mayotte.  
Source : Insee, indice des prix à la consommation.

Des graphiques d'illustration

### Évolution des indices des prix à la consommation harmonisés dans la zone euro et dans l'UE en 2016

glissement annuel de déc. à déc. en %

	16/15	16/15	
Allemagne	1,7	Lettonie	2,1
Autriche	1,6	Lituanie	2,0
Belgique	2,2	Luxembourg	1,6
Chypre	0,1	Malte	1,0
Espagne	1,4	Pays-Bas	0,7
Estonie	2,4	Portugal	0,9
Finlande	1,1	Slovaquie	0,2
<b>France</b>	<b>0,8</b>	Slovénie	0,6
Grèce	0,3	<b>Zone euro</b>	<b>1,1</b>
Irlande	-0,2	<b>UE</b>	<b>1,2</b>
Italie	0,5		

Note : évolution de l'indice de décembre 2016 par rapport à l'indice de décembre 2015.  
Source : Eurostat (extraction du 8 juin 2017).

Des données de cadrage européennes ou mondiales