

1. Taux d'emploi

Définitions

L'**emploi** au sens du Bureau international du travail (BIT) regroupe les personnes âgées de 15 ans ou plus ayant travaillé au moins une heure rémunérée pendant une semaine donnée, dite « de référence », ainsi que celles qui sont en emploi mais n'ont pas travaillé durant cette semaine de référence pour un certain nombre de raisons répertoriées (congrés, arrêts maladie, chômage partiel, etc.), ces absences étant parfois assorties de critères de durée.

Le **taux d'emploi d'une classe d'individus** désigne le rapport entre le nombre d'individus de la classe ayant un emploi et le nombre total d'individus dans la classe.

Enjeux

Retenu pour la stratégie « Europe 2020 », le taux d'emploi révèle à la fois la capacité des structures productives à mobiliser la main-d'œuvre potentielle et la capacité de l'économie à favoriser l'inclusion sociale des personnes par l'emploi. Les évolutions du taux d'emploi sont liées, notamment, à celles de la démographie (vieillesse de la population, allongement des études pour les jeunes) et à la conjoncture économique.

Principaux résultats

En moyenne en 2021, selon l'enquête Emploi, 27,7 millions de personnes occupent un emploi au sens du Bureau international du travail (BIT) en France (hors Mayotte), dont 13,6 millions de femmes et 14,2 millions d'hommes.

En 2021, 67,2 % des 15-64 ans sont en emploi. Le taux d'emploi des 15-64 ans augmente de 1,1 point en moyenne en 2021 après avoir diminué de 0,3 point en 2020 sous l'effet de la crise sanitaire. Il progresse pour toutes les classes d'âge mais la hausse est plus importante chez les jeunes : le taux d'emploi des 15-24 ans augmente de 3,3 points à 32,2 % contre 0,8 point pour les 25-54 ans, à 82,1 %, et pour les 55-64 ans, à 56,0 % (cf. Tableau 1). Le taux d'emploi augmente également pour les 65-69 ans, de 0,7 point, à 8,6 %. Par rapport à 2010, le taux d'emploi des 65-69 ans a doublé (+ 4,3 points). La participation des seniors au marché du travail s'est fortement accrue depuis 2009, en raison des réformes des retraites successives et des restrictions d'accès aux dispositifs de cessation anticipée d'activité. En outre, en 2020, l'emploi des seniors a mieux résisté à la baisse d'ensemble car ces derniers ont plus d'ancienneté dans leur emploi, occupent plus fréquemment des emplois à durée indéterminée et sont plus souvent dans des secteurs qui ont été plus épargnés par les effets de la crise sanitaire. Finalement, en 2021, 31,8 % des personnes en emploi sont âgées de 50 ans ou plus, contre 29,8 % en 2015 et 18,1 % en 1990.

En 2021, l'écart entre le taux d'emploi des femmes (64,5 %) et des hommes (70,1 %) est de 5,6 points (cf. Graphique 1). Cet écart est plus marqué aux âges médians : il est de 7,7 points pour les 25-54 ans, contre 3,2 points pour les 15-24 ans et 3,4 points pour les 55-64 ans. De 1975 au milieu des années 1990, le taux d'emploi des hommes a baissé sous l'effet principalement de l'allongement des études et des retraits d'activité plus précoces en fin de carrière. Ce recul de l'activité pour les jeunes et les seniors a aussi concerné les femmes, mais a été plus que compensé par leur participation croissante au marché du travail aux âges médians. Depuis le milieu des années 1990, le taux d'emploi des hommes est globalement stable tandis que celui des femmes continue à augmenter.

En 2021, 45,5 % des personnes occupant un emploi sont diplômées du supérieur. Cette proportion est plus élevée pour les femmes (49,7 %) que pour les hommes (41,3 %). Elle augmente régulièrement chaque année, sous l'effet notamment de la hausse générale du niveau d'études de la population : la part des diplômés du supérieur parmi les personnes en emploi était de 38,8 % en 2015 et de 16,5 % en 1990.

Comparaisons européennes

En moyenne en 2021, 68,4 % des habitants de l'Union européenne (UE) âgés de 15 à 64 ans sont en emploi (cf. Tableau 2). Ce taux d'emploi progresse de 1,4 point par rapport à 2020. Il se situe au-dessus de son niveau de 2019 de 0,3 point. En 2021, le taux d'emploi varie de 57,2 % en Grèce à 80,1 % aux Pays-Bas ; il est de 67,2 % en France.

Dans l'ensemble de l'UE en 2021, le taux d'emploi des hommes (73,3 %) est supérieur de 9,9 points à celui des femmes (63,4 %). Cet écart varie fortement selon les pays : il est supérieur à la moyenne européenne dans les pays de l'Est et du Sud de l'Europe, et inférieur dans les pays nordiques. En France, il est de 5,6 points.

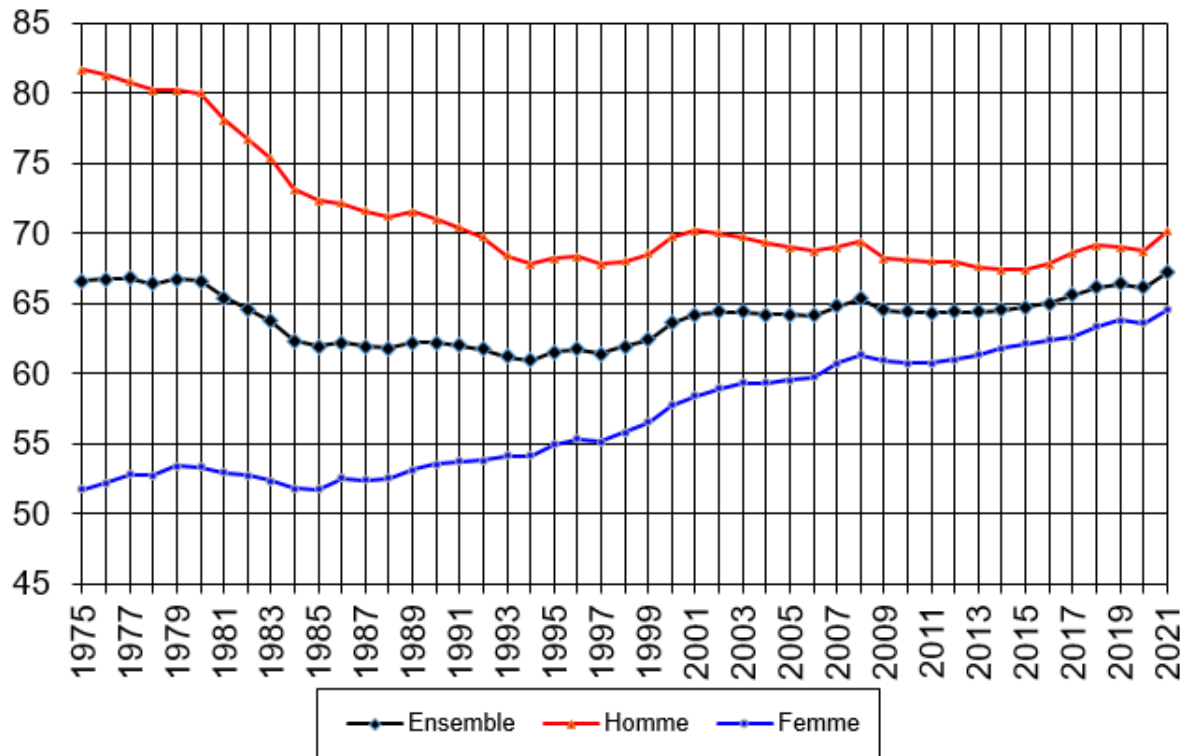
En 2021, le taux d'emploi des jeunes (15-24 ans) de l'UE progresse de 1,3 point à 32,7 %. Le taux d'emploi des jeunes a diminué entre 2009 et 2021 dans la plupart des pays, cette baisse étant particulièrement forte en Grèce (9,9 points), au Portugal (8,3 points), en Espagne (7,4 points) et en Bulgarie (6,2 points). Les disparités entre pays en 2021 sont fortes : le taux d'emploi des jeunes est inférieur à 20 % en Grèce, en Bulgarie et en Italie alors qu'il dépasse 50 % en Autriche, au Danemark et même les 70 % aux Pays-Bas. En France, le taux augmente de 3,3 points entre 2020 et 2021 à 32,2 %.

Après cette nette augmentation, il y est désormais proche de la moyenne européenne. Les écarts entre pays reflètent des différences de durée de scolarité, de cumul emploi-études (dont l'apprentissage), mais aussi des difficultés d'insertion des jeunes plus ou moins marquées sur le marché du travail.

En 2021, le taux d'emploi des 55-64 ans s'établit à 60,5 % dans l'ensemble de l'UE ; il dépasse 70 % en Suède, au Danemark, en Allemagne, en Estonie et aux Pays-Bas mais est inférieur à la moyenne européenne en France (56,0 %). Entre 2009 et 2021, le taux d'emploi des 55-64 ans augmente dans tous les pays de l'UE. La hausse en France (+15,8 points) est légèrement inférieure à celle observée dans l'ensemble de l'UE (+17,2 points). Elle dépasse les 20 points en Slovaquie (+20,2 points), au Portugal (+20,4 points), à Malte (+22,7 points), en République tchèque (+23,0 points), en Pologne (+23,6 points) et en Hongrie (+30,9 points). Sur cette période, le taux d'emploi des femmes de 55-64 ans progresse plus rapidement que celui des hommes pour 22¹ des 27 pays de l'Union européenne.

1 Hors Hongrie, Pologne, Lettonie, Finlande et Roumanie.

Graphique 1 – Taux d’emploi des 15-64 ans en France par sexe



Champ : personnes de 15 à 64 ans, France (hors Mayotte)

Source : Insee, enquêtes Emploi 1975-2020.

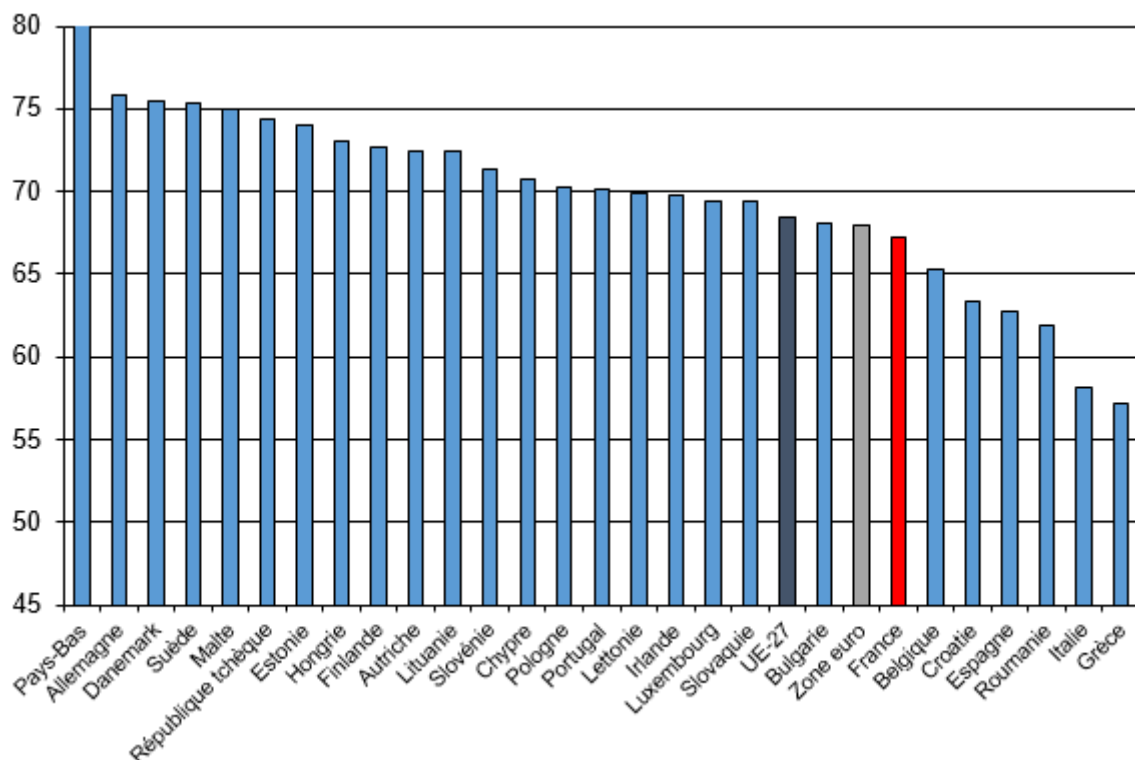
Tableau 1 - Taux d'emploi en France par sexe et tranche d'âge

Année	15-64 ans			15-24 ans	25-54 ans	55-64 ans	65-69 ans
	Hommes	Femmes	Ensemble				
2003	64,4	69,7	59,3	31,2	80,6	38,2	2,7
2004	64,2	69,3	59,3	30,7	80,7	39,1	3,0
2005	64,2	69,0	59,5	30,4	80,9	39,8	3,0
2006	64,1	68,7	59,7	30,0	81,4	39,4	2,6
2007	64,8	69,0	60,7	31,2	82,2	39,5	3,4
2008	65,3	69,4	61,3	31,4	83,2	39,5	3,9
2009	64,5	68,2	60,9	30,4	82,1	40,2	3,9
2010	64,4	68,1	60,7	30,1	82,0	41,0	4,3
2011	64,3	68,0	60,7	29,5	81,5	42,7	5,5
2012	64,4	67,9	61,0	28,5	80,9	45,8	6,3
2013	64,4	67,6	61,3	28,4	80,6	46,9	5,9
2014	64,5	67,4	61,8	28,1	80,5	48,2	5,9
2015	64,7	67,4	62,1	28,5	80,1	50,1	6,3
2016	65,0	67,8	62,4	28,4	80,3	51,2	6,7
2017	65,6	68,6	62,6	29,2	80,6	52,6	7,1
2018	66,1	69,1	63,3	30,2	81,1	53,6	6,9
2019	66,4	69,0	63,8	30,1	81,5	54,5	8,0
2020	66,1	68,7	63,6	28,9	81,3	55,2	7,9
2021	67,2	70,1	64,5	32,2	82,1	56,0	8,6

Champ : personnes de 15 à 64 ans vivant en logement ordinaire, France (hors Mayotte)

Source : Insee, enquête Emploi 2021.

Graphique 2 – Taux d'emploi des 15-64 ans en UE27 en 2021



Champ : personnes de 15 à 64 ans, Union européenne à 27 pays, France hors Mayotte pour la France

Source : Labour force survey 2020, Eurostat (extraction juin 2022) ; Insee, enquête Emploi 2021 pour la France

Tableau 2 – Taux d'emploi des 15-64 ans en UE

Membre	2009	2010	2011	2012	2013	2014	2015	2016	2017	2018	2019	2020	2021
Allemagne	69,4	70,3	71,8	72,0	72,5	72,8	73,0	73,7	74,3	74,9	75,7	74,4	75,8
Autriche	70,3	70,8	71,1	71,4	71,4	71,1	71,1	71,5	72,2	73,0	73,6	71,7	72,4
Belgique	61,6	62,0	61,9	61,8	61,8	61,9	61,8	62,3	63,1	64,5	65,3	64,4	65,3
Bulgarie	61,6	58,9	57,6	58,0	58,6	60,2	62,1	62,6	66,0	66,8	69,2	67,6	68,1
Chypre	69,0	68,9	67,6	64,6	61,7	62,1	62,7	63,7	65,6	68,6	70,5	69,9	70,8
Croatie	59,4	57,4	55,2	53,5	52,5	54,6	56,0	56,9	58,9	60,6	62,1	62,0	63,4
Danemark	73,5	71,8	71,6	71,0	70,7	71,1	72,0	72,7	73,2	74,1	75,0	74,4	75,5
Espagne	60,0	58,8	58,0	55,8	54,8	56,0	57,8	59,5	61,1	62,4	63,3	60,9	62,7
Estonie	64,2	62,0	65,7	68,0	69,2	70,2	72,1	72,4	74,5	75,0	75,5	74,0	74,0
Finlande	67,9	67,1	68,0	68,4	68,1	68,0	67,6	68,2	69,1	71,1	72,0	71,2	72,7
France	64,5	64,4	64,3	64,4	64,4	64,5	64,7	65,0	65,6	66,1	66,4	66,1	67,2
Grèce	60,7	58,8	54,9	50,4	48,5	49,2	50,7	51,8	53,2	54,5	56,1	53,7	57,2
Hongrie	57,2	57,0	57,6	58,6	60,1	63,6	65,9	68,5	70,2	71,4	72,2	71,9	73,1
Irlande	63,6	61,0	60,0	59,9	61,7	63,1	64,7	66,4	67,6	68,5	69,4	66,5	69,8
Italie	56,9	56,3	56,3	56,1	55,0	55,3	56,0	57,1	57,9	58,5	59,0	57,5	58,2
Lettonie	60,0	58,2	60,6	62,8	64,8	66,1	68,0	68,6	70,0	71,7	72,2	71,5	69,9
Lituanie	59,9	57,6	60,2	62,0	63,7	65,7	67,2	69,4	70,4	72,4	73,0	71,6	72,4
Luxembourg	65,2	65,2	64,6	65,8	65,7	66,6	66,1	65,6	66,3	67,1	67,9	67,2	69,4
Malte	55,3	56,2	57,9	59,9	62,2	63,9	65,1	67,2	69,2	71,9	73,1	73,7	75,0
Pays-Bas	76,2	75,5	75,7	75,9	75,1	74,6	75,6	76,4	77,4	78,7	79,7	79,3	80,1
Pologne	57,2	57,0	57,5	58,0	58,4	60,2	61,6	63,5	65,3	66,6	67,5	67,8	70,3
Portugal	63,0	62,3	61,8	59,3	58,8	61,2	62,8	64,2	67,0	69,0	69,8	68,5	70,1
République tchèque	65,4	65,0	65,7	66,5	67,7	69,0	70,2	72,0	73,6	74,8	75,1	74,4	74,4
Roumanie	49,5	52,1	51,9	52,6	52,6	53,7	54,9	55,8	58,0	59,0	60,2	60,2	61,9
Slovaquie	61,8	60,4	61,0	61,4	61,6	62,7	64,5	66,7	68,1	69,5	70,4	69,5	69,4
Slovénie	67,1	65,5	63,8	63,6	62,8	63,4	64,7	65,3	68,7	70,6	71,3	70,1	71,4
Suède	71,7	71,6	73,1	73,3	73,9	74,4	75,0	75,7	76,3	76,8	76,6	74,9	75,4
Zone euro	64,1	63,8	63,9	63,5	63,2	63,7	64,4	65,4	66,3	67,3	68,0	66,6	67,9
UE-27	62,8	62,6	62,8	62,6	62,5	63,2	64,1	65,2	66,4	67,3	68,1	67,0	68,4

Champ : personnes de 15 à 64 ans, Union européenne à 27 pays, France hors Mayotte pour la France

Source : Labour force survey 2009-2021, Eurostat (extraction juin 2022) ; Insee, enquête Emploi 2021 et séries longues sur le marché du travail pour la France.

Tableau 3 – Taux d'emploi en UE en 2021 par sexe et tranche d'âge

Membre	15-64 ans			15-24 ans	55-64 ans
	Hommes	Femmes	Ensemble		
Allemagne	79,3	72,2	75,8	48,7	71,8
Autriche	76,7	68,1	72,4	50,2	55,4
Belgique	68,7	61,8	65,3	24,7	54,5
Bulgarie	72,0	64,2	68,1	16,8	64,8
Chypre	76,7	65,3	70,8	34,8	63,4
Croatie	68,2	58,6	63,4	25,7	48,6
Danemark	78,4	72,6	75,5	53,9	72,3
Espagne	67,5	57,9	62,7	20,6	55,8
Estonie	75,6	72,4	74,0	33,5	71,6
Finlande	73,6	71,7	72,7	43,8	68,3
France	70,1	64,5	67,2	32,2	56,0
Grèce	66,4	48,2	57,2	13,4	48,3
Hongrie	77,9	68,2	73,1	27,5	62,8
Irlande	74,3	65,5	69,8	42,9	62,8
Italie	67,1	49,4	58,2	17,5	53,4
Lettonie	71,9	68,0	69,9	27,9	67,8
Lituanie	72,9	71,9	72,4	31,1	68,0
Luxembourg	72,6	66,0	69,4	29,4	46,6
Malte	82,4	66,6	75,0	48,0	51,8
Pays-Bas	83,6	76,6	80,1	71,7	71,4
Pologne	76,8	63,8	70,3	27,3	54,7
Portugal	72,7	67,7	70,1	22,8	63,4
Rép. tchèque	81,3	67,1	74,4	24,8	69,8
Roumanie	71,1	52,5	61,9	21,2	43,8
Slovaquie	73,3	65,6	69,4	20,8	60,6
Slovénie	74,5	68,1	71,4	29,5	52,7
Suède	77,4	73,3	75,4	40,7	76,9
Zone euro	72,6	63,3	67,9	33,9	61,0
UE-27	73,3	63,4	68,4	32,7	60,5

Champ : personnes de 15 à 64 ans, Union européenne à 27 pays, France hors Mayotte pour la France

Source : Labour force survey 2021, Eurostat (extraction juin 2022) ; Insee, enquête Emploi 2021 pour la France

Annexe

Source

L'enquête Emploi en continu est une enquête auprès des ménages, portant sur un échantillon de personnes de 15 ans et plus vivant en logement ordinaire. Elle fournit une mesure des populations en activité, chômage, emploi et inactivité telles que définies par le Bureau international du travail (BIT). C'est une enquête trimestrielle dont la collecte a lieu en continu durant toutes les semaines de chaque trimestre.

Le champ géographique présenté ici est celui de la France hors Mayotte. Il n'est pas possible d'exploiter les données au niveau régional.

Pour plus d'informations : <https://www.insee.fr/fr/metadonnees/source/s1223#documentation>

Télécharger les séries

Séries françaises : <https://www.insee.fr/fr/statistiques/6462858>

Séries européennes : http://appsso.eurostat.ec.europa.eu/nui/show.do?dataset=lfsi_emp_a&lang=fr