

Emploi salarié

Légère croissance de l'emploi salarié portée par l'intérim

En 2016, l'emploi salarié progresse dans toutes les régions de France métropolitaine pour la première fois depuis 2007. La Normandie connaît la progression la plus faible. Dans la région, l'intérim croît autant qu'au niveau national, mais le tertiaire hors intérim est moins dynamique. De plus, même si les pertes s'atténuent dans l'industrie et la construction, elles restent relativement élevées. Tous les départements normands connaissent une embellie de l'emploi salarié, sauf l'Eure, où l'intérim est moins dynamique.

Étienne Silvestre, Insee Normandie

En 2016, l'emploi salarié progresse de 0,3 % en Normandie (2 280 salariés de plus), après quatre années de baisse. Dans les autres régions métropolitaines néanmoins, la hausse est plus prononcée (+ 1,2 % au niveau national, après + 0,6 % en 2015, *figure 1*). La hausse est essentiellement portée par l'intérim qui progresse très vivement (+ 12,4 %). Hors intérim, l'emploi salarié continue en revanche de se contracter (- 0,3 %). Il continue de reculer dans l'industrie et la construction, même si ces pertes s'atténuent. De plus, la croissance du tertiaire marchand hors intérim ralentit.

La baisse de l'emploi s'infléchit dans la construction et l'industrie

La construction continue de perdre des emplois (*figure 2*). Le secteur perd 1 860 salariés en 2016 (- 2,6 % contre - 0,8 % au niveau national). Les pertes s'atténuent toutefois (- 3,4 % en 2015), car la demande adressée à ce secteur augmente nettement. En effet, le nombre de logements autorisés croît à nouveau (+ 13,5 %), et la surface des locaux professionnels autorisés fait enfin de même (+ 30,0 %), après quatre années moroses.

L'industrie perd 1 880 salariés (- 1,0 %), un recul également plus important qu'au niveau national (- 0,8 %, *figure 3*). Comme dans la construction néanmoins, la baisse ralentit (- 1,5 % en 2015). Les biens

d'équipement (- 2,0 %) et les autres secteurs industriels (- 1,2 %) perdent moins d'emplois. Enfin, le secteur de fabrication de matériels de transport connaît un regain d'emploi (+ 1,0 %) après quatre années de repli (- 3,1 % en 2015). Le secteur profite ainsi de la hausse de la demande (+ 5,2 % pour les immatriculations de véhicules neufs au niveau national).

L'emploi tertiaire ralentit, mais l'intérim augmente fortement

En 2016, le secteur tertiaire marchand hors intérim gagne 1 530 salariés en Normandie (+ 0,4 %), une progression moins élevée que dans les autres régions métropolitaines (+ 1,4 % au niveau national). L'emploi salarié stagne dans le commerce, et ralentit dans les services marchands (+ 0,6 % après + 0,9 % en 2015). Les services aux ménages restent bien orientés (+ 1,7 %). La logistique, l'information-communication, et les activités immobilières se redressent, après plusieurs années de baisse. Néanmoins, la croissance des effectifs fléchit nettement dans l'hébergement-restauration (+ 0,9 % après + 1,9 % en 2015) comme dans les services aux entreprises (+ 0,6 % après + 2,1 %).

L'intérim normand progresse pour la quatrième année consécutive (*figure 4*). La hausse est particulièrement forte en 2016, avec 4 500 intérimaires de plus (+ 12,4 %).

L'amélioration s'observe également en France métropolitaine (+ 12,0 %), attestant d'une amélioration de la conjoncture. Les entreprises ont en effet fréquemment recours au travail temporaire quand leur activité progresse, particulièrement dans l'industrie et la construction.

L'intérim augmente moins dans l'Eure et la Manche

En 2016, l'emploi salarié est en retrait de 0,6 % dans l'Eure et progresse dans les autres départements normands, de 0,4 % dans la Seine-Maritime à 0,7 % dans le Calvados (*figure 5*). Ces évolutions sont plus favorables qu'en 2015, sauf dans le Calvados où la hausse s'atténue légèrement.

Dans la Seine-Maritime et le Calvados, l'intérim croît de plus de 15 %, et le tertiaire hors intérim s'améliore également. Cependant, les deux départements perdent des emplois dans l'industrie et la construction, en particulier la Seine-Maritime. Dans l'Eure et la Manche, l'intérim s'améliore sensiblement moins que dans le reste de la Normandie (respectivement + 5,9 % et + 2,2 %). Les pertes d'emploi dans la construction sont particulièrement importantes dans l'Eure (- 4,3 %). Dans l'Orne, l'intérim connaît sa plus forte hausse (+ 20,9 %) mais l'emploi salarié dans la construction baisse sensiblement (- 2,7 %). ■

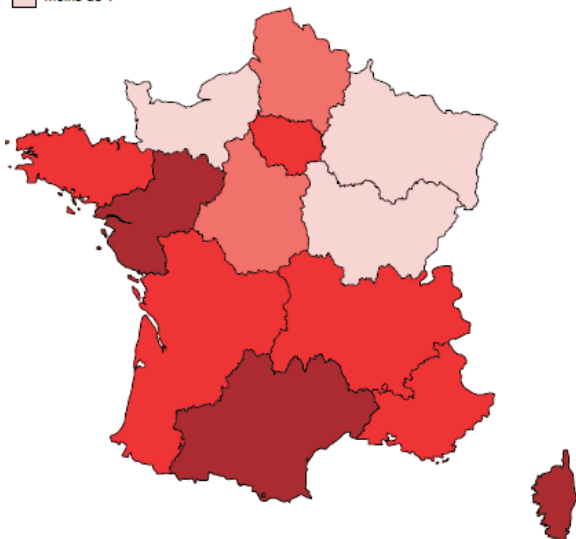
Pour en savoir plus

- Bigot (Isabelle), Comte-Trotet (Valérie), Fichot (Catherine), Levouin (Caroline), Moisan (Michel), Silvestre (Étienne) et Sueur (Catherine), "La Normandie à travers la crise", *Insee Dossier Normandie*, n° 2, novembre 2016, 28 p

1 Évolution régionale de l'emploi salarié

France métropolitaine : 1,2 %
Glissement annuel 2016-2015 (en %)

- 1,8 et plus
- de 1,2 à moins de 1,8
- de 1 à moins de 1,2
- moins de 1



©IGN-Insee 2017

Notes : données CVS

Champ : France métropolitaine. Emploi salarié en fin de trimestre hors agriculture, secteurs principalement non marchands et salariés des particuliers employeurs

Source : Insee, estimations d'emploi.

3 Emploi salarié des secteurs principalement marchands

en % Secteur d'activité - NAF rév. 2, 2008	2016 T4 (en milliers)		Glissement annuel		Glissement annuel moyen 2015/2010 (1)	
	Normandie	Normandie	France métropolitaine	Normandie	France métropolitaine	France métropolitaine
Industrie	195,6	-1,0	-0,8	-1,1	-0,9	
Industrie agro-alimentaire	34,0	-1,5	+0,7	-0,1	-0,1	
Energie, eau, déchets, cokéfaction et raffinage	22,0	-0,2	-1,6	-0,3	+0,3	
Biens d'équipement	20,9	-2,0	-2,0	-1,5	-1,2	
Matériels de transport	25,0	+1,0	-1,1	-2,6	-0,7	
Autres branches industrielles	93,6	-1,2	-0,7	-1,2	-1,5	
Construction	70,2	-2,6	-0,8	-2,8	-1,9	
Tertiaire marchand	460,3	+1,3	+2,0	+0,1	+0,6	
Commerce	137,9	-0,1	+0,7	-0,3	+0,2	
Transports	68,1	+0,4	+0,8	-0,4	-0,1	
Hébergement - restauration	39,1	+0,9	+2,1	+0,8	+1,2	
Information - communication	11,5	0,0	+3,1	-1,1	+0,6	
Services financiers	29,1	-0,5	+1,0	-0,2	+0,6	
Services immobiliers	9,8	+0,5	+0,7	-1,1	-0,1	
Services aux entreprises	85,1	+0,6	+2,1	+1,4	+1,5	
Services aux ménages	39,2	+1,7	+1,9	+0,2	+0,5	
Intérim	40,6	+12,4	+12,0	-0,4	-0,4	
Total	726,1	+0,3	+1,2	-0,6	0,0	

Notes : données CVS. Les données du dernier trimestre affiché sont provisoires.

(1) : glissement annuel qu'aurait connu l'emploi salarié du secteur, si l'évolution avait été la même pour chaque année de la période considérée.

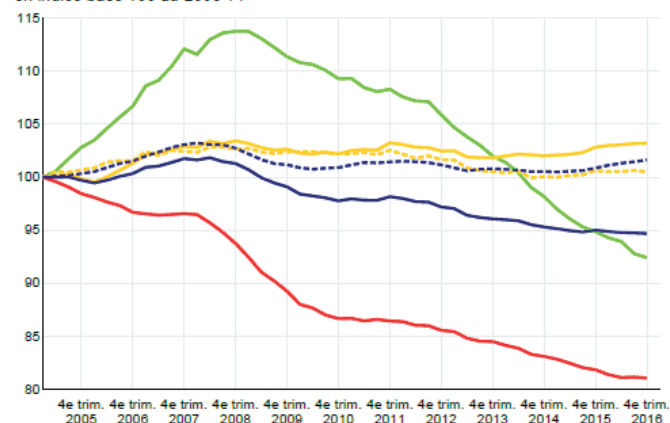
Champ : emploi intérimaire en fin de trimestre.

Source : Insee, estimations d'emploi.

2 Évolution trimestrielle de l'emploi salarié des secteurs principalement marchands dans la région Normandie

- Industrie
- Construction
- Tertiaire principalement marchand hors intérim
- dont Commerce
- Emploi hors intérim Normandie
- Emploi hors intérim France métropolitaine

en indice base 100 au 2005 T1



Notes : données CVS. Les données du dernier trimestre affiché sont provisoires.

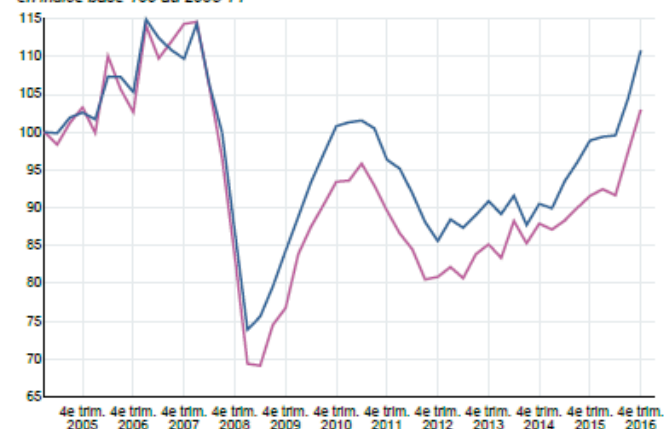
Champ : emploi salarié en fin de trimestre hors agriculture, secteurs principalement non marchands et salariés des particuliers employeurs.

Source : Insee, estimations d'emploi.

4 Évolution trimestrielle de l'emploi intérimaire

Normandie France métropolitaine

en indice base 100 au 2005 T1



Notes : données CVS. Les données du dernier trimestre affiché sont provisoires.

Champ : emploi salarié en fin de trimestre hors agriculture, secteurs principalement non marchands et salariés des particuliers employeurs.

Source : Insee, estimations d'emploi.

5 Emploi salarié par département et par secteur

en %

	2016 T4 (en milliers)	Glissement annuel					
		Industrie	Construction	Tertiaire marchand	dont Commerce	dont Intérim	Total
Calvados	158,1	-1,2	-1,9	+1,5	+0,4	+15,2	+0,7
Eure	110,2	-1,5	-4,3	+0,6	-0,9	+5,9	-0,6
Manche	100,9	+0,8	-2,3	+0,9	-0,2	+2,2	+0,5
Orne	55,3	+0,1	-2,7	+1,5	-1,1	+20,9	+0,6
Seine- Maritime	301,6	-1,6	-2,4	+1,5	+0,1	+15,9	+0,4
Normandie	726,1	-1,0	-2,6	+1,3	-0,1	+12,4	+0,3

Notes : données CVS. Les données du dernier trimestre affiché sont provisoires.

Champ : emploi salarié en fin de trimestre hors agriculture, secteurs principalement non marchands et salariés des particuliers employeurs.

Source : Insee, estimations d'emploi.