

# Agriculture

## Agrumes, vins et lait sur le podium

Pour l'agriculture corse, 2016 aura été l'année du paradoxe. C'est l'année de la première alerte rouge météorologique pour le département de la Haute-Corse : des dégâts à l'étendue exceptionnelle causés par les eaux dévastatrices des 23 et 24 novembre qui ont touché plus d'une commune sur deux. Ainsi, 136 communes ont été reconnues en état de calamité agricole avec des pertes de fonds ou de récolte sur plus de 200 exploitations. Mais c'est également une année de haut niveau de production pour les vigneron, les agrumiculteurs et les producteurs de lait de chèvre. C'est aussi une année de reprise après deux campagnes médiocres pour les productions fourragères et l'élevage.

Claude Albertini, DRAAF de Corse - SRISE

En 2016, les températures moyennes mensuelles enregistrées sont, à l'image de 2015, supérieures aux normales saisonnières, jusqu'à plus de 2°C les mois de février et d'avril (figure 1). Après une année 2015 marquée par un déficit hydrique, les précipitations ont fait leur retour, mais les niveaux exceptionnels atteints en février et novembre n'ont pas compensé, pour les végétaux, un printemps et un été particulièrement secs (figure 2). L'année 2016 aura été en outre marquée par les violentes inondations qui ont frappé la Haute-Corse les 23 et 24 novembre causant des dégâts importants : 136 communes ont été reconnues en état de calamité agricole. 200 exploitations ont perdu des fonds ou des récoltes.

### Du mieux en production fourragère

Après deux années médiocres, les rendements des prairies s'améliorent globalement pour se rapprocher des valeurs normales, excepté pour les prairies naturelles. Le printemps 2016, marqué par la douceur des températures, a surtout limité la fenaison de printemps en sec (cultures non irriguées). En conséquence, la production d'herbe varie fortement selon les conditions climatiques locales : de moins 10 % dans la région d'Aleria à moins 80 % dans l'Extrême-Sud. L'automne, doux et ensoleillé avec ses pluies régulières, a favorisé sur l'ensemble de l'île la pousse d'une herbe de qualité. Il a permis aux éleveurs de limiter leurs achats en fourrage mais pas de constituer des stocks suffisants pour l'hiver.

### Viticulture, qualité et quantité au rendez-vous

La production globale atteint son niveau record de 2015, soit 388 000 hl, en partie en raison de conditions climatiques favorables et des pluies de septembre qui ont permis une hausse des volumes sur les

cépages tardifs comme le *Niellucciu* (figure 3).

La qualité est également au rendez-vous, malgré des températures élevées en début de vendange dans certaines zones. Les nuits fraîches de fin d'été ont favorisé la maturation des rouges.

La tendance à la progression des vins sans IG (Indication géographique) s'amplifie avec une production en hausse de 18 % sur un an et une importance relative approchant les 10 % des volumes totaux.

Les vins rosés dominent toujours la production avec 64 % des volumes. Leur part est variable selon les catégories, de 36 % pour les vins sans IG à 72 % pour les vins en IGP (Indication Géographique Protégée).

### Un grand millésime pour les agrumes

La production de clémentines, près de 33 000 tonnes, flirte avec ses plus hautes valeurs de 2012 et 2014 (34 000 et 35 000 tonnes) (figure 4). Le rendement moyen du verger atteint 26 tonnes par hectare. De l'avis des spécialistes comme des fins palais, la qualité est également au rendez-vous avec un ratio acidité/sucre exceptionnel.

Millésime remarquable aussi pour les producteurs de pomelos avec des rendements moyens de 33 tonnes à l'hectare et une progression de plus de 30 % de la production. L'IGP «Pomelo de Corse» obtenue en 2014 semble avoir porté ses fruits (figure 4).

### Fruits à coques, frémissement ou reprise?

Les vergers d'amandiers et de noisetiers retrouvent des rendements de 800 kg par hectare, qu'ils n'avaient plus atteint depuis 2012, relevant ainsi le niveau de production atone de ces trois dernières années (figure 4).

La filière castanéicole enregistre une légère reprise. Les lâchers des *Torymus*

*sinensis* prédateur naturel du *Cynips* du châtaignier ont enrayé la chute de la production (figure 4).

### Oléiculture, une bonne année d'alternance

La production de l'olivier se caractérise par la succession d'années à forte et faible quantité produite. Les 800 tonnes d'olives récoltées en 2016 situent la campagne à 200 tonnes au delà de la moyenne des cinq dernières années paires (figure 4).

La préoccupation majeure des oléiculteurs demeure la crainte de l'introduction sur l'île de la bactérie *Xylella fastidiosa*, souche *Pauca* qui décime les oliveraies italiennes. La filière oléicole a mis en œuvre une production locale de plants d'oliviers corses garantis sains, authentiques et de qualité. Les premières plantations d'oliviers produits en Corse verront le jour à l'automne 2017.

### Productivité en hausse dans les élevages

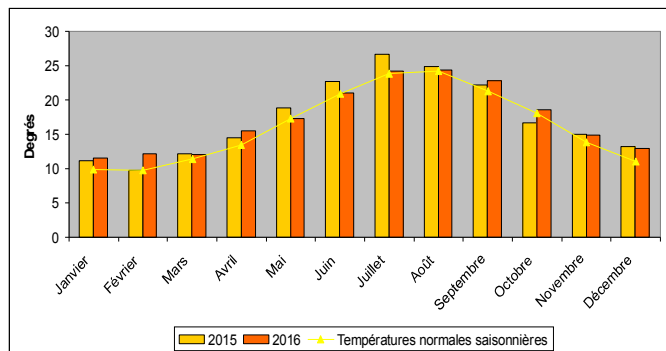
Les cheptels reproducteurs bovins, ovins et caprins restent stables par rapport à 2015. Seul le cheptel porcin connaît une légère croissance des effectifs reproducteurs et à l'engraissement (7 %).

La production d'animaux de boucherie (2 910 tonnes équivalent carcasse, source DIFFAGA) progresse de 13 % sur l'année, essentiellement grâce à la hausse de 20 % des abattages de porcs et à l'augmentation du poids moyen des bovins (+ 7 %).

Même constat dans le secteur laitier avec des rendements qui augmentent d'une dizaine de litres annuels par chèvre ou par brebis par rapport à 2015.

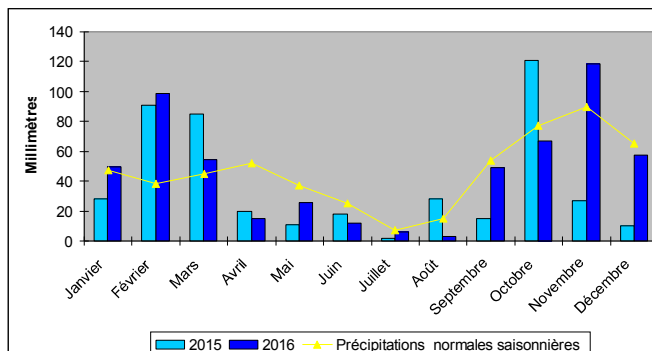
En conséquence, la production laitière est en forte hausse sur l'année : 95 000 hectolitres de lait de brebis (+ 8 %) et pour les chèvres, 55 000 hectolitres de lait (+ 12%), niveau jamais atteint depuis deux décennies (figure 5).■

**1** Températures moyennes 2015-2016



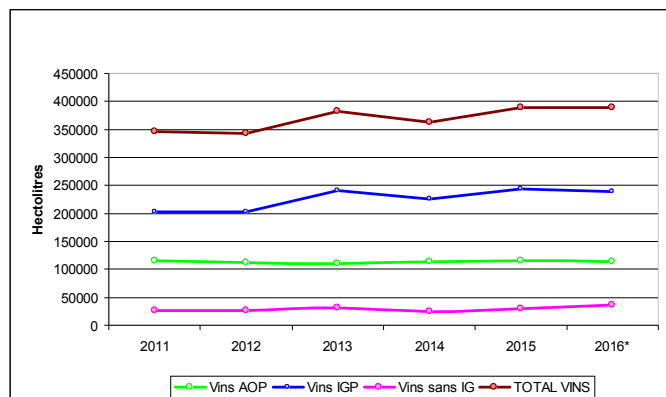
Source : Météo France

**2** Précipitations moyennes 2015-2016



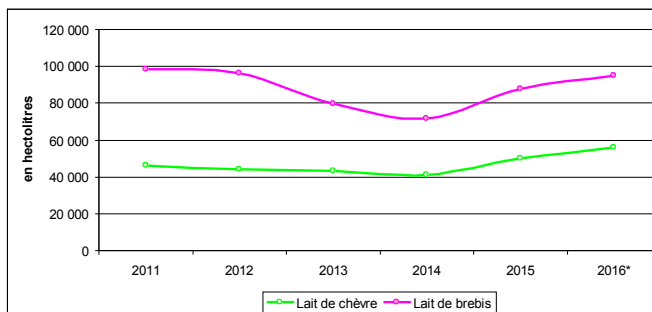
Source : Météo France

**3** Evolution de la production de vin



Note : données 2016 semi-définitives.  
Source : Agreste - Statistique Agricole Annuelle (SAA)

**5** Evolution de la production de lait



Note : données 2016 semi-définitives.  
Source : Agreste - Statistique Agricole Annuelle (SAA)

**4** Rendement et production des vergers purs et associés

Produit	Rendement (100 kg/ha)					Production récoltée (100 kg)				
	2012	2013	2014	2015	2016*	2012	2013	2014	2015	2016*
Clémentines	255	151	233	144	260	340 140	254 380	354 120	235 230	328 120
Pamplemousses	207	271	228	306	330	31 400	38 540	32 410	52 610	55 160
Actinidia (Kiwi)	73	115	76	107	94	25 915	38 000	25 000	37 500	30 000
Pêches, nectarines, brugnons	200	169	180	180	180	58 800	42 940	53 820	42 020	40 320
Olives	2	12	2	8	4	4 470	26 250	4 770	16 370	7 940
Amandes	8	3	7	6	8	3 525	975	2 665	2 025	3 045
Châtaignes	5	4	1	1	2	6 370	4 320	1 500	1 720	1 860
Noisettes	6	6	6	5	8	1 000	950	950	800	1 200

**P**our en savoir plus

- Site internet Agreste : [www.agreste.agriculture.gouv.fr/en-region/corse](http://www.agreste.agriculture.gouv.fr/en-region/corse)
- Site internet de la DRAAF de Corse : [www.draaf.corse.agriculture.gouv.fr/donnees](http://www.draaf.corse.agriculture.gouv.fr/donnees)