

Tourisme

Repli de la fréquentation touristique en 2016

En 2016, la fréquentation touristique recule en Bretagne. La progression des nuitées dans les hôtels, en particulier dans la basse saison, n'a pas compensé la baisse de fréquentation marquée dans les campings.

Christelle Marcault, Insee

En 2016, les hôtels et campings de Bretagne ont enregistré 17,5 millions de nuitées. Après trois années de hausse, la fréquentation touristique baisse de 2,2 % par rapport à 2015.

Ce repli est plus fort en Bretagne qu'en France métropolitaine (-0,9 %). Il résulte pour partie d'effets calendaires défavorables avec moins de jours fériés, et d'un contexte social tendu à la fin du printemps, ce qui a pu éloigner les touristes de la Bretagne. Comparé aux années précédentes, les étrangers ont moins fréquenté les hébergements touristiques bretons, notamment les campings. Cependant, le retour d'une météo favorable à partir de la mi-juillet et le prolongement d'un climat estival en septembre ont dynamisé la fréquentation dans l'hôtellerie de plein air. La basse saison a ainsi été plus favorable : les hôtels ont enregistré des taux d'occupation supérieurs à ceux observés en 2015.

Hôtels : les nuitées progressent

Au cours de l'année 2016, la fréquentation des hôtels bretons s'établit à 7,7 millions de nuitées soit une hausse de 2,1 % par rapport à 2015 (*figure 1*). Dans le même temps, celle des hôtels de France métropolitaine a reculé de 1 %. Les clients séjournent en majorité dans les hôtels de moyenne et haute gammes. Ces établissements classés 3, 4 et 5 étoiles réalisent 60 % des nuitées hôtelières de Bretagne en 2016 (+5,2 %). La progression est particulièrement forte dans les hôtels classés 4 et 5 étoiles (+10 %).

La clientèle étrangère a moins choisi l'hébergement en hôtel. Toutefois, le recul est deux fois moins fort en Bretagne (-2,9 %) qu'au niveau national (-5,7 %).

De plus, il est compensé par la hausse des nuitées françaises (+3 %). La clientèle résidant en France demeure largement majoritaire dans les hôtels bretons (85 %). La durée moyenne de séjour est stable : celle des Français (1,6 jour) est toujours inférieure à celle des étrangers (1,9 jour) (*figure 2*).

La progression du niveau de l'activité des hôtels de la région s'explique par le dynamisme de la basse saison au cours de laquelle les taux d'occupation enregistrés ont été supérieurs à ceux de 2015 (*figure 3*).

L'augmentation de fréquentation vaut pour les quatre départements bretons. Elle est toutefois plus forte dans le Finistère que dans les Côtes-d'Armor (*figure 4*).

Entre 2010 et 2016, le nombre de nuitées a augmenté en moyenne chaque année de 1,6 % à 2,2 % dans chacun des quatre départements bretons. C'est un rythme supérieur à celui constaté pour l'ensemble de la France (+0,3 % par an) (*figure 5*).

Campings : une baisse de fréquentation marquée

Avec 9,8 millions de nuitées entre mai et septembre 2016, les campings bretons enregistrent leur première baisse de fréquentation depuis 2012 (*figure 6*), avec un recul de 5,1 % par rapport à la saison 2015. Cette diminution est plus forte qu'en France métropolitaine (-0,6 %). Cependant, le niveau atteint est comparable à celui de 2014, l'année 2015 ayant été particulièrement favorable. Les 3, 4 et 5 étoiles sont moins impactés par la baisse de fréquentation (-3,6 %) que les campings d'entrée de gamme (-8,9 %). En conséquence, les nuitées réalisées dans les établissements de 3, 4 et 5 étoiles pèsent

davantage dans les nuitées totales (72,7 %).

La fréquentation des campings baisse dans les quatre départements (*figure 7*). Le recul s'explique par une moindre présence de la clientèle étrangère en Bretagne (-7,8 %), notamment celle du Royaume-Uni qui reste cependant la plus nombreuse. Le Morbihan a été particulièrement touché par cette baisse (-19 %) mais la clientèle française y est restée stable. À l'inverse, les campeurs français ont moins fréquenté les hébergements bretoniens en 2016. Au final, la clientèle française représente 75,8 % des nuitées réalisées dans les campings bretons. La durée moyenne de séjour des étrangers est stable (5,4 jours) alors que celle des Français diminue de 3,8 % pour atteindre 5 jours.

La baisse de fréquentation concerne à la fois les emplacements locatifs (-5,4 %) et les emplacements nus (-4,3 %). Le nombre de nuitées étrangères sur les emplacements nus a diminué de 11,6 %. Il ne baisse que de 2,2 % sur les emplacements équipés.

Baisse également dans les autres hébergements collectifs

En complément des hôtels et campings, 3,8 millions de nuitées ont été enregistrées en 2016 dans les autres hébergements collectifs de tourisme en Bretagne. Il s'agit principalement des résidences de tourisme, ainsi que des auberges de jeunesse et villages vacances. Par rapport à 2015, leur baisse de fréquentation est plus forte en Bretagne (-6,4 %) qu'au niveau national (-2,9 %). La clientèle y est très majoritairement française (88,3 %). ■

1 Nombre de nuitées dans les hôtels selon la catégorie

	Nombre de nuitées en 2016 (milliers)		Évolution 2016/2015 (%)	
	Bretagne	France métropolitaine	Bretagne	France métropolitaine
1-2 étoiles	2 363	57 870	-1,2	-0,2
3 étoiles	3 115	74 941	3,1	-1,1
4-5 étoiles	1 493	48 559	10,0	0,7
Non classés	684	18 719	-6,3	-6,8
Total	7 655	200 089	2,1	-1,0

Source : Insee en partenariat avec la DGE et les comités régionaux du tourisme (CRT).

2 Fréquentation des hôtels et des campings

en milliers

	Bretagne		France métropolitaine	
	Hôtels	Campings	Hôtels	Campings
Arrivées	4 558	1 921	112 626	21 606
- Français	3 974	1 483	79 132	14 339
- Étrangers	584	438	33 493	7 267
Nuitées	7 655	9 817	200 089	112 166
- Français	6 524	7 442	130 546	76 229
- Étrangers	1 131	2 375	69 543	35 938
Durée moyenne du séjour (en jours)	1,7	5,1	1,8	5,2
- Français	1,6	5,0	1,6	5,3
- Étrangers	1,9	5,4	2,1	4,9

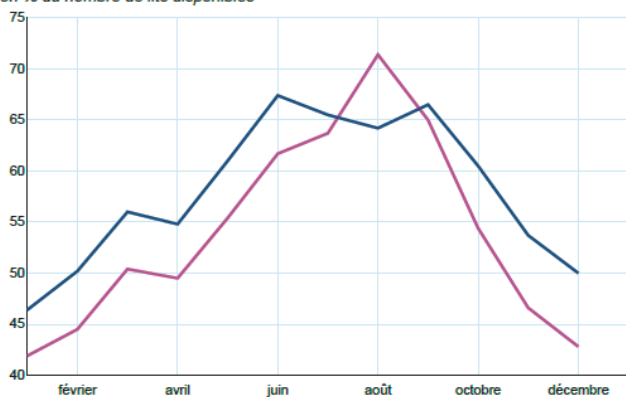
Note : données 2016 définitives. La fréquentation des campings n'est observée que de mai à septembre.

Source : Insee en partenariat avec la DGE et les comités régionaux du tourisme (CRT).

3 Taux d'occupation dans les hôtels

— Bretagne - en 2016
— France métropolitaine - en 2016

en % du nombre de lits disponibles



Note : données 2016 définitives.

Source : Insee en partenariat avec la DGE et les comités régionaux du tourisme (CRT).

4 Nombre de nuitées dans les hôtels par département

en %

	Nombre de nuitées dans les hôtels			Part de nuitées effectuées en 2016 par une clientèle étrangère
	2016 (en milliers)	Évolution 2016/2015	Évolution annuelle moyenne 2015/2010 (1)	
Côtes-d'Armor	1 124	1,0	2,5	13,1
Finistère	1 843	3,1	1,8	15,4
Ille-et-Vilaine	2 864	2,0	2,2	16,5
Morbihan	1 825	1,8	1,6	12,4
Bretagne	7 655	2,1	2,0	14,8
France métropolitaine	200 089	-1,0	0,6	34,8

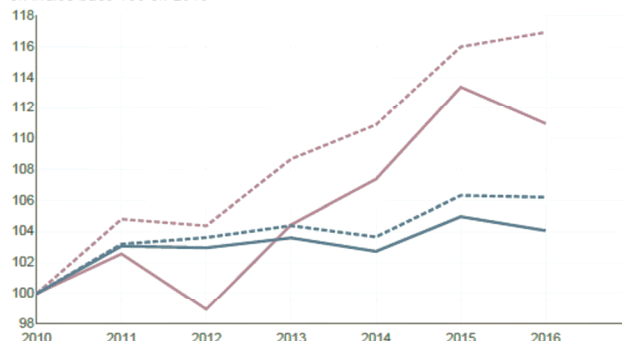
(1) : taux d'évolution annuel qu'aurait connu le nombre de nuitées si l'évolution avait été la même pour chaque année de la période considérée.

Source : Insee en partenariat avec la DGE et les comités régionaux du tourisme (CRT).

5 Évolution du nombre de nuitées dans les campings et les hôtels

— Nombre de nuitées - Bretagne
— Nombre d'arrivées - Bretagne
— Nombre de nuitées - France métropolitaine
— Nombre d'arrivées - France métropolitaine

en indice base 100 en 2010



Note : données 2016 définitives. La fréquentation des campings n'est observée que de mai à septembre.

Source : Insee en partenariat avec la DGE et les comités régionaux du tourisme (CRT).

6 Nombre de nuitées dans les campings selon la catégorie

	Nombre de nuitées en 2016 (milliers)		Évolution 2016/2015 (%)	
	Bretagne	France métropolitaine	Bretagne	France métropolitaine
1-2 étoiles	2 236	15 744	-4,5	-2,3
3-4-5 étoiles	7 138	90 362	-3,6	0,2
Non classés	443	6 061	-25,9	-7,6
Total	9 817	112 166	-5,1	-0,6

Note : données 2016 définitives. La fréquentation des campings n'est observée que de mai à septembre.

Source : Insee en partenariat avec la DGE et les comités régionaux du tourisme (CRT).

7 Nombre de nuitées dans les campings par département

en %

	Nombre de nuitées dans les campings			Part de nuitées effectuées en 2016	
	2016 (en milliers)	Évolution 2016/2015	Évolution annuelle moyenne 2015/2010 (1)	par une clientèle étrangère	sur emplacements équipés
Côtes-d'Armor	1 721	-6,1	1,8	25,8	38,4
Finistère	3 493	-6,5	3,2	29,3	51,2
Ille-et-Vilaine	1 001	-7,3	4,2	44,8	48,4
Morbihan	3 602	-2,7	2,9	12,7	45,6
Bretagne	9 817	-5,1	2,9	24,2	46,6
France métropolitaine	112 166	-0,6	1,6	32,0	49,4

Note : données 2016 définitives. La fréquentation des campings n'est observée que de mai à septembre.

(1) : taux d'évolution annuel qu'aurait connu le nombre de nuitées si l'évolution avait été la même pour chaque année de la période considérée.

Source : Insee en partenariat avec la DGE et les comités régionaux du tourisme (CRT).