

Emploi salarié

La reprise de l'emploi salarié se confirme

L'emploi salarié privé s'inscrit de nouveau en hausse en 2016. La situation en Bretagne est plus favorable qu'au niveau national. La contraction de l'emploi dans la construction se poursuit, à un rythme toutefois moindre qu'auparavant. L'industrie repart à la hausse, y compris dans l'agroalimentaire. Dans le tertiaire marchand, l'emploi progresse dans tous les secteurs, notamment le commerce dans lequel les signes de reprise constatés en 2015 se consolident. La reprise de l'intérim se confirme également.

Hervé Bovi, Insee - Luc Goutard, Directrice

En 2016, 10 300 emplois salariés ont été créés dans les secteurs principalement marchands non agricoles en Bretagne. En un an, l'emploi a crû de 1,4 % dans la région contre 1,2 % en France métropolitaine (*figures 1 et 2*). La reprise de l'emploi salarié régional amorcée en 2015 s'accroît ainsi en 2016. Comme en 2015, l'évolution de l'emploi demeure plus favorable en Bretagne qu'en France métropolitaine dans une majorité de secteurs.

Reprise de l'emploi dans l'industrie

En 2016, l'emploi industriel repart à la hausse en Bretagne après quatre années consécutives de baisse (*figure 3*). Sur l'année, il augmente de plus de 410 emplois, soit + 0,2 %. Au niveau national, l'emploi industriel poursuit a contrario sa tendance baissière, diminuant de 0,8 % en 2016.

Après plusieurs années de repli, l'agroalimentaire gagne 720 emplois en 2016, soit une hausse de 1,1 % sur un an. L'évolution régionale est ainsi plus favorable que pour la France métropolitaine où le secteur progresse de 0,7 %. La légère baisse de l'intérim de 0,2 % dans le secteur pèse faiblement sur la progression de l'emploi dans l'agroalimentaire. Les secteurs de la conservation et transformation de poisson, de crustacés et de mollusques, de la fabrication de produits de boulangerie-pâtisserie et de pâtes alimentaires, et de la fabrication de produits laitiers, plutôt dynamiques, favorisent cette évolution. L'emploi salarié dans l'agroalimentaire progresse de plus de 1 % dans tous les départements bretons sauf le Finistère où il croît plus modérément (+ 0,2 %).

Autre secteur industriel créateur d'emplois en Bretagne : la fabrication de matériels de transport. Malgré les départs volontaires chez PSA, ce secteur compte 410 emplois de plus en 2016 (+ 4 %), grâce à une forte progression dans les Côtes-d'Armor et le Finistère. L'emploi salarié progresse aussi

dans le secteur « fabrication d'équipements électriques, électroniques, informatiques et fabrication de machines » (+ 0,9 %). À l'inverse, l'emploi salarié recule dans ces deux secteurs pour l'ensemble de la France métropolitaine (- 1,1 % et - 2 % respectivement).

Le secteur « cokéfaction, raffinage » perd 170 emplois (- 1,3 %), tandis que la fabrication d'autres produits industriels recule de 1,2 %. En France métropolitaine, l'emploi de ces secteurs diminue respectivement de 1,6 % et 0,7 %.

L'emploi salarié dans la construction ne se redresse pas

En dépit de la reprise importante des mises en chantier de logements neufs depuis 2015 dans la région, l'emploi dans le secteur de la construction poursuit son repli, mais à un rythme moindre qu'auparavant. L'emploi salarié dans la construction diminue de 0,5 % en Bretagne en 2016, perdant 360 emplois. Près de 12 000 emplois ont ainsi été détruits dans la construction depuis 2008. Après une année 2015 très positive, l'emploi intérimaire mobilisé par le secteur de la construction s'inscrit en baisse en 2016 (- 2,7 %). Après prise en compte de l'intérim, l'emploi salarié dans ce secteur se contracte de 0,7 % (- 0,8 % pour l'ensemble de la France métropolitaine).

Le tertiaire marchand reste le principal moteur de la croissance de l'emploi

Dans le tertiaire marchand, les créations nettes d'emplois observées en Bretagne depuis le second semestre 2013 accélèrent encore davantage en 2016 : l'emploi salarié y croît de 2,2 %. Cette augmentation est légèrement supérieure à celle observée au niveau national (+ 1,9 %). Sur un an, la région compte ainsi 10 240 emplois supplémentaires, dont 1 820 dans l'intérim. L'emploi hors intérim de ce secteur progresse un peu plus modérément (+ 1,9 %).

L'emploi dans le commerce se raffermi

Après la légère reprise amorcée en 2015, l'emploi salarié dans le commerce repart en hausse franche en 2016. Il gagne 2 090 emplois en un an dans la région, correspondant à une progression de 1,4 %, le double de celle enregistrée en France métropolitaine. Cette hausse vaut pour tous les départements bretons, à l'exception des Côtes-d'Armor (*figure 4*) avec 160 emplois perdus (- 0,7 %). L'emploi salarié dans le commerce progresse fortement en Ille-et-Vilaine (+ 2,2 %) et dans le Morbihan (+ 1,8 %). Le Finistère gagne quant à lui 540 emplois (+ 1,3 %). En particulier, le commerce de détail et le secteur du commerce et de la réparation d'automobiles et motocycles sont bien orientés.

Les services marchands hors intérim dopent toujours l'emploi régional

Après deux années de nette reprise, l'emploi dans les services marchands hors intérim progresse à nouveau fortement en 2016 avec une hausse de 2,1 %. Plus de 6 300 emplois sont ainsi créés dans la région en un an. Tous les principaux secteurs des services marchands gagnent des emplois dans la région.

Dans le secteur de l'hébergement et de la restauration, après une évolution déjà très positive en 2015, l'emploi progresse à nouveau de 3,5 % en 2016, plus fortement qu'au niveau national (+ 2,1 %). Ressort en particulier la restauration, et notamment les débits de boissons, alors que l'hébergement garde des effectifs quasiment stables sur un an. Tous les départements enregistrent une progression, en particulier l'Ille-et-Vilaine (+ 5,4 %) qui concentre la moitié des emplois créés. Dans les Côtes-d'Armor, l'augmentation est plus modérée (0,3 %).

Le secteur de l'information et de la communication crée 880 emplois en Bretagne en 2016 (+ 3,2 %), poursuivant la croissance observée les années anté-

1 Emploi salarié des secteurs principalement marchands

en %

Secteur d'activité - NAF rév. 2, 2008	2016 T4 (en milliers)	Glissement annuel		Glissement annuel moyen 2015/2010 (1)	
		Bretagne	Bretagne	France métropolitaine	Bretagne
Industrie	170,8	0,2	-0,8	-0,5	-0,9
Industrie agro-alimentaire	68,5	1,1	0,7	-0,3	-0,1
Energie, eau, déchets, cokéfaction et raffinage	12,9	-1,3	-1,6	0,5	0,3
Biens d'équipement	18,0	0,9	-2,0	-0,3	-1,2
Matériels de transport	10,4	4,0	-1,1	-3,6	-0,7
Autres branches industrielles	60,9	-1,2	-0,7	-0,4	-1,5
Construction	68,6	-0,5	-0,8	-1,9	-1,9
Tertiaire marchand	486,4	2,2	1,9	0,6	0,5
Commerce	150,0	1,4	0,7	-0,0	0,2
Transports	59,9	1,3	0,8	0,3	-0,1
Hébergement - restauration	44,2	3,5	2,1	0,7	1,2
Information - communication	28,1	3,2	3,1	1,2	0,6
Services financiers	32,2	1,3	1,0	1,0	0,6
Services immobiliers	8,0	4,1	0,7	0,5	-0,1
Services aux entreprises	91,9	2,3	4,0	2,1	1,2
Services aux ménages	37,9	1,2	1,3	0,9	-0,5
Intérim	34,2	5,6	12,0	-0,6	-0,4
Total	725,8	1,4	1,2	0,1	-0,0

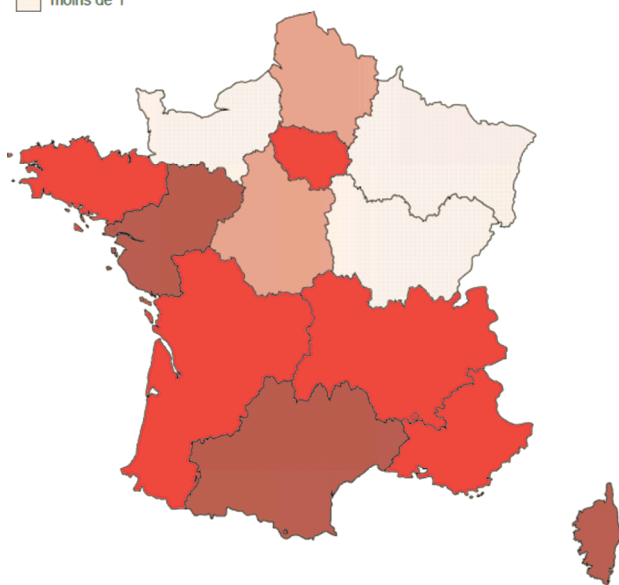
Notes : données CVS. Les données du dernier trimestre affiché sont provisoires.
 (1) : glissement annuel qu'aurait connu l'emploi salarié du secteur, si l'évolution avait été la même pour chaque année de la période considérée.
 Champ : emploi salarié en fin de trimestre hors agriculture, secteurs principalement non marchands et salariés des particuliers employeurs.
 Source : Insee, estimations d'emploi.

2 Évolution régionale de l'emploi salarié

France métropolitaine : 1,2 %

Glissement annuel 2016-2015 (en %)

- 1,8 et plus
- de 1,2 à moins de 1,8
- de 1 à moins de 1,2
- moins de 1



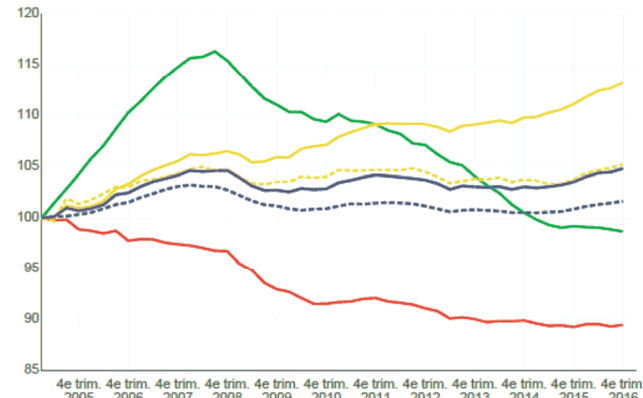
©IGN-Insee 2017

Note : données CVS.
 Champ : France métropolitaine. Emploi salarié en fin de trimestre hors agriculture, secteurs principalement non marchands et salariés des particuliers employeurs.
 Source : Insee, estimations d'emploi.

3 Évolution trimestrielle de l'emploi salarié des secteurs principalement marchands dans la région Bretagne

- Industrie
- Construction
- Tertiaire principalement marchand hors intérim
- dont Commerce
- Emploi hors intérim Bretagne
- Emploi hors intérim France métropolitaine

en indice base 100 au 2005 T1



Notes : données CVS. Les données du dernier trimestre affiché sont provisoires.
 Champ : emploi salarié en fin de trimestre hors agriculture, secteurs principalement non marchands et salariés des particuliers employeurs.

Source : Insee, estimations d'emploi.

4 Emploi salarié par département et par secteur

en %

	2016 T4 (en milliers)	Glissement annuel					Total
		Industrie	Construction	Tertiaire marchand	dont Commerce	dont Intérim	
Côtes-d'Armor	113,1	1,3	-1,2	-1,2	-0,7	-14,2	-0,6
Finistère	185,8	-0,3	0,0	1,8	1,3	6,5	1,1
Ille-et-Vilaine	273,1	0,1	-0,6	3,3	2,2	10,4	2,2
Morbihan	153,8	0,4	-0,4	3,0	1,8	13,8	1,9
Bretagne	725,8	0,2	-0,5	2,2	1,4	5,6	1,4

Notes : données CVS. Les données du dernier trimestre affiché sont provisoires.
 Champ : emploi salarié en fin de trimestre hors agriculture, secteurs principalement non marchands et salariés des particuliers employeurs.
 Source : Insee, estimations d'emploi.

Avertissement : l'introduction de la Déclaration sociale nominative (DSN) en remplacement du bordereau récapitulatif de cotisations (BRC) peut transitoirement affecter les comportements déclaratifs des entreprises. Durant la phase de montée en charge de la DSN, des adaptations sont réalisées dans la chaîne de traitement statistique des estimations d'emploi afin de tenir compte de ces changements. Ces modifications sont susceptibles de générer des révisions accrues sur les données.

rieures. La hausse est proche de celle constatée pour l'ensemble de la France métropolitaine (+ 3,1 %).

L'emploi dans le secteur des activités immobilières enregistre également une croissance soutenue de 4,1 % de l'emploi salarié, avec 310 emplois créés sur un an. Le secteur progresse plus modérément au niveau national (+ 0,7 %).

Le secteur des services aux entreprises, hors intérim, contribue toujours fortement en termes d'emploi à la dynamique des services marchands. L'emploi salarié dans le secteur poursuit sa hausse, en gagnant à nouveau plus de 2 000 emplois. La

progression de 2,3 % du secteur en Bretagne reste toutefois toujours inférieure à celle constatée en France métropolitaine (+ 4 %).

Dans le secteur des transports et de l'entreposage, la reprise de l'emploi amorcée en 2015 se confirme. Ce secteur gagne ainsi plus de 750 emplois sur un an (+ 1,3 %), soit une hausse plus forte que celle enregistrée dans l'ensemble de la France métropolitaine (+ 0,8 %). L'entreposage maintient son dynamisme, et les transports routiers progressent également, aussi bien en voyageurs qu'en marchandises.

Les activités financières et d'assurance créent 400 emplois en 2016, poursuivant leur progression. La hausse de 1,3 % sur un an en fait toutefois, comme en 2015, un des secteurs les moins dynamiques des services marchands dans la région.

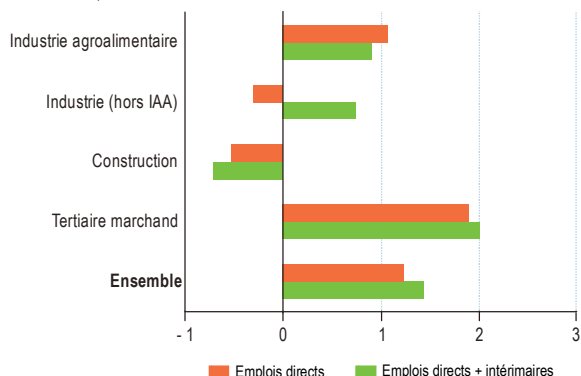
Après la faible progression enregistrée en 2015, les services aux ménages repartent en termes d'emploi plus fortement à la hausse, avec 440 emplois créés sur un an. L'emploi de ce secteur, progressant de 1,2 % en 2016 en Bretagne, est moins dynamique qu'en France métropolitaine (+ 1,9 %). ■

La reprise de l'intérim se confirme en 2016 et soutient l'emploi industriel

Même s'il ne représente que 4,7 % des emplois des secteurs concurrentiels non agricoles en 2016, l'intérim constitue un indicateur avancé de l'emploi. L'évolution de l'activité intérimaire reflète en effet pour partie les évolutions de l'activité économique. Lors d'opérations de réduction d'effectifs salariés, les postes des intérimaires sont en général les premiers supprimés. Inversement, dans un contexte de reprise de l'activité de l'entreprise utilisatrice, ce sont ces travailleurs qu'on rappelle souvent les premiers avant des phases éventuelles de recrutement.

5 Évolution annuelle 2016-2015 de l'emploi salarié en Bretagne

Données CVS, en %

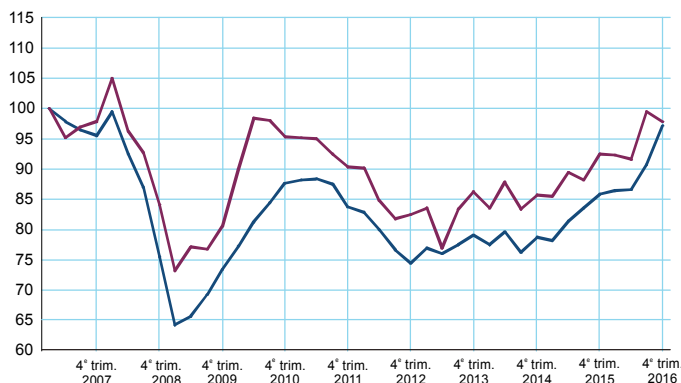


Note : les intérimaires sont affectés au secteur dans lequel ils effectuent leur mission. Champ : emploi salarié en fin de trimestre hors agriculture, secteurs principalement non marchands et salariés des particuliers employeurs. Source : Insee, estimations d'emploi.

6 Évolution trimestrielle de l'emploi intérimaire

— Bretagne — France métropolitaine

Indice base 100 au 1^{er} trimestre 2007



Notes : données CVS. Les données du dernier trimestre affiché sont provisoires. Champ : emploi intérimaire en fin de trimestre. Source : Insee, estimations d'emploi.

En 2016, l'emploi intérimaire s'est maintenu à un niveau relativement élevé après la reprise enregistrée en 2015. L'emploi intérimaire, resté quasiment stable au 1^{er} semestre, a fortement progressé à la fin du 3^e trimestre (+ 8,6 %) puis a légèrement reculé au 4^e trimestre (- 1,7 %). Au total, la progression du nombre d'intérimaires s'établit à 5,6 % sur un an. Cette hausse est cependant moins forte que celle enregistrée en France métropolitaine (+ 12 %). À la fin de l'année, 34 200 salariés sont intérimaires en Bretagne. Ce niveau est équivalent à celui d'avant-crise (34 300 intérimaires au 3^e trimestre 2010). Exprimé en emplois équivalents temps plein en moyenne annuelle, ce qui permet de prendre en compte l'ensemble de l'activité et pas seulement celle en fin de trimestre, le volume de l'activité intérimaire a également progressé de 5,6 %. Seul le département des Côtes-d'Armor reste en retrait, avec une baisse de 14,2 % du nombre d'intérimaires entre la fin 2015 et la fin 2016, et de 2,8 % en emplois équivalents temps plein en moyenne annuelle entre 2015 et 2016.

En 2016, parmi les 10 300 effectifs salariés supplémentaires, 8 500 ont été créés sous la forme d'emploi direct et 1 800 en intérim. L'année précédente, l'activité intérimaire avait contribué pour près de la moitié à la hausse du nombre total d'emplois salariés dans la région. Avec la création en 2016 de 1 100 emplois, dont 400 dans la fabrication de matériels de transports, l'industrie a fortement recouru à l'intérim. Hors secteur agroalimentaire, l'emploi direct dans l'industrie recule ainsi de 0,3 %, alors qu'il augmente de 0,8 % si l'on prend en compte l'intérim. Dans l'industrie agroalimentaire, l'emploi intérimaire est resté quasi stable, avec peu d'effet sur l'évolution de l'emploi total de ce secteur, alors que l'industrie agroalimentaire emploie à elle seule 26 % des intérimaires de la région. Le secteur de la construction a perdu à la fois des emplois directs (- 360 emplois) et des emplois intérimaires (- 170 emplois), malgré un regain de l'intérim au 3^e trimestre. Dans le tertiaire, le taux de recours à l'intérim est plus faible. L'évolution positive de l'emploi intérimaire (+ 8,5 %) n'a pas d'effet notable sur les évolutions globales de l'emploi (+ 1,9 % hors intérim ; + 2,0 % en intégrant).