

## Agriculture

## Grandes cultures franciliennes : volumes en chute et prix à la baisse en 2016

En 2016, les productions céréalières et oléoprotéagineuses s'effondrent en Île-de-France, en raison des conditions météorologiques particulièrement défavorables.

La valeur globale de la production agricole francilienne baisse à nouveau, sous l'effet conjugué du recul des volumes et des prix.

Annie Kirthichandra, Fabienne Lombard, Driaaf Île-de-France

En 2016, la récolte de céréales s'élève à 1,8 million de tonnes en Île-de-France, soit 43,6 % de moins qu'en 2015. En France métropolitaine, la baisse est de l'ordre d'un quart. Au niveau régional comme au niveau national, la diminution de la production céréalière est imputable aux faibles rendements, notamment celui du blé tendre qui se révèle historiquement faible (*figure 1*). La production francilienne de céréales représente 3 % de la production nationale.

### Un rendement en blé tendre historiquement faible

En Île-de-France, la production de blé tendre diminue de moitié par rapport à 2015, en raison de la chute des rendements (43 quintaux/hectare, soit une diminution de 51,2 %), et ce malgré une légère augmentation des surfaces (+ 1,4 %). Le blé tendre a souffert des mauvaises conditions climatiques du printemps : excès d'humidité couplé au manque de chaleur et de luminosité lors des périodes critiques de la floraison et du remplissage des grains. Toutefois, les teneurs en protéines du blé sont élevées cette année.

La production d'orge décroît de 29,6 % par rapport à 2015, pénalisée également par

des rendements en fort recul (- 33,8 %), et par des problèmes de qualité.

La production de maïs baisse de 27,9 % par rapport à 2015, sous l'effet d'un repli à la fois des surfaces (- 12,0 %) et des rendements (- 17,6 %). Pour la deuxième année consécutive, la sécheresse et la chaleur estivales retardent le développement des maïs, surtout sur les parcelles non irriguées.

### Une production de protéagineux également en forte baisse

La récolte de colza diminue de 19,0 % par rapport à 2015, conséquence de la baisse des rendements (manque de luminosité, maladies, attaques d'insectes) et malgré une légère progression des surfaces. La production de pois protéagineux chute en un an de 42,8 % en raison des mauvais rendements, durement affectés par les aléas climatiques. La récolte de féveroles diminue de 25,1 % par rapport à 2015, suite à une forte réduction des surfaces (- 20,4 %) couplée à une légère baisse des rendements. Cette récolte est en repli encore plus net par rapport à la moyenne quinquennale 2011- 2015 (*figure 2*).

### Des rendements décevants en betteraves

La production de betteraves est en repli de 5,9 % par rapport à 2015 en raison des rendements décevants (73 tonnes/hectare) liés à la sécheresse estivale, et ce malgré une légère hausse de la sole des betteraves. Les rendements sont, comme l'an dernier, très hétérogènes (de 25 tonnes/hectare à 100 tonnes/hectare), selon la nature des sols et le stress hydrique subi par la plante, en rapport direct avec la pratique de l'irrigation.

### Une récolte mondiale abondante pesant sur les cours

En 2016, la valeur de la production agricole régionale devrait fléchir par rapport à 2015, du fait de la baisse conjuguée des productions et des prix. En effet, la récolte mondiale est abondante et pèse sur les cours. En moyenne, le prix de la production de céréales se replierait de près de 10 % par rapport à 2015 (*figure 3*).

Parallèlement, les coûts des consommations intermédiaires diminuent légèrement, en lien avec la réduction des prix en engrais et amendements (*figure 4*). ■

### Pour en savoir plus

- Site de la Driaaf Ile-de-France : <http://driaaf.ile-de-France.agriculture.gouv.fr>
- Site de la statistique agricole (Agreste) : <http://agreste.agriculture.gouv.fr>

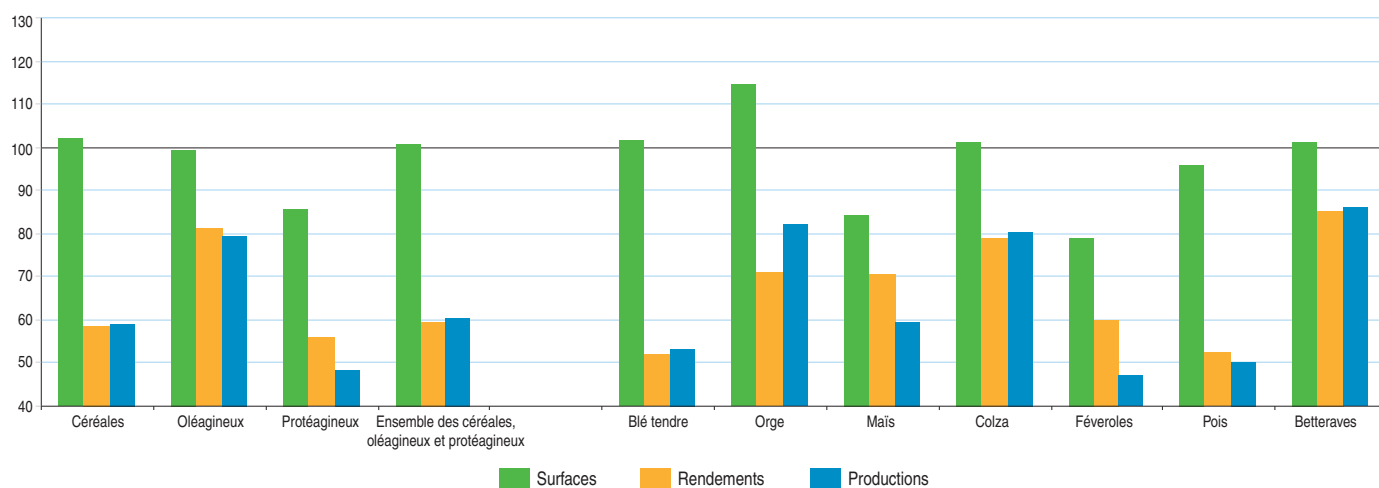
## 1 Les principales grandes cultures en Île-de-France

	Superficie (ha)			Rendement (q/ha)			Production (t)		
	2016	Évolution 2016/ moyenne 2011 à 2015 (en %)	Évolution 2016/2015 (en %)	2016	Évolution 2016/ moyenne 2011 à 2015 (en %)	Évolution 2016/2015 (en %)	2016	Évolution 2016/ moyenne 2011 à 2015 (en %)	Évolution 2016/2015 (en %)
<b>Céréales, dont :</b>	<b>369 970</b>	<b>2,1</b>	<b>0,9</b>	<b>48</b>	<b>-41,5</b>	<b>-43,7</b>	<b>1 762 138</b>	<b>-41,0</b>	<b>-43,6</b>
Blé tendre	243 160	1,7	1,4	43	-48,2	-51,2	1 054 270	-46,9	-50,1
Orge d'hiver	49 330	35,2	13,9	54	-30,8	-36,2	266 665	-5,8	-27,3
Orge de printemps	33 420	-6,9	-4,9	50	-26,5	-29,7	167 439	-31,4	-33,0
<i>Total orge</i>	<i>82 750</i>	<i>14,3</i>	<i>5,5</i>	<i>52</i>	<i>-23,8</i>	<i>-33,8</i>	<i>434 104</i>	<i>-17,7</i>	<i>-29,6</i>
Maïs-grain	35 950	-15,7	-12,0	70	-29,3	-17,6	249 901	-40,6	-27,9
<b>Oléagineux, dont :</b>	<b>81 380</b>	<b>-0,5</b>	<b>2,5</b>	<b>30</b>	<b>-18,9</b>	<b>-19,9</b>	<b>240 456</b>	<b>-20,6</b>	<b>-19,1</b>
Colza	79 120	1,4	3,0	30	-21,1	-20,9	235 744	-19,4	-19,0
<b>Protéagineux, dont :</b>	<b>19 440</b>	<b>-14,5</b>	<b>-9,2</b>	<b>23</b>	<b>-43,9</b>	<b>-26,4</b>	<b>44 503</b>	<b>-51,8</b>	<b>-33,4</b>
Féveroles	11 210	-20,8	-20,4	24	-40,0	-4,1	26 382	-53,0	-25,1
Pois	8 210	-4,2	12,4	22	-47,6	-49,1	18 071	-50,0	-42,8
<b>Betteraves industrielles</b>	<b>40 940</b>	<b>1,3</b>	<b>2,0</b>	<b>756</b>	<b>-14,9</b>	<b>-7,8</b>	<b>3 096 950</b>	<b>-13,8</b>	<b>-5,9</b>

Source : ministère de l'Agriculture, de l'Agroalimentaire et de la Forêt, Agreste, Statistique agricole annuelle, données 2016 provisoires.

## 2 Récolte 2016 en Île-de-France : évolution des surfaces, rendements et productions par rapport à la moyenne quinquennale 2011-2015

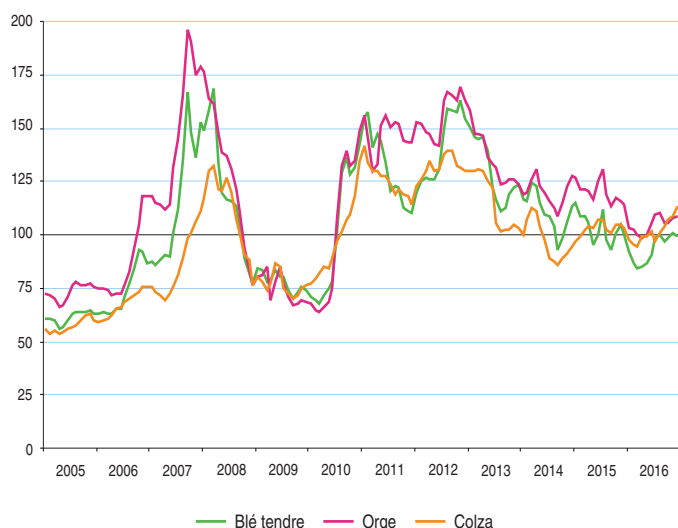
Indice 100 = même valeur que la moyenne quinquennale 2011-2015



Source : Srise Île-de-France, Statistique agricole annuelle, données 2016 provisoires.

## 3 Évolution des cours

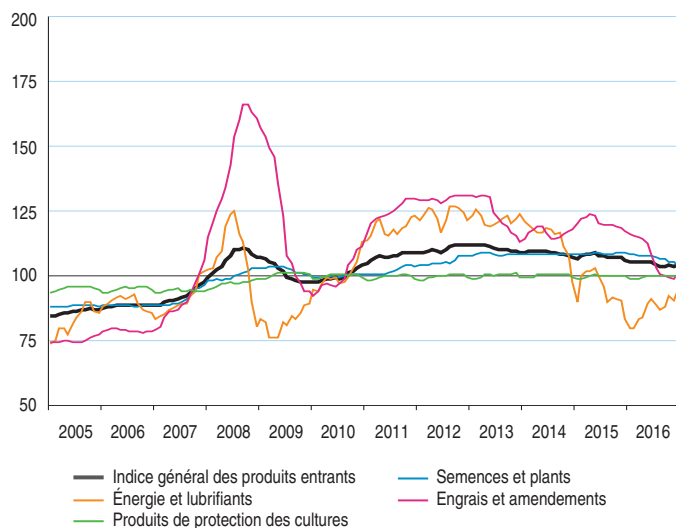
Indice base 100 en 2010



Source : Insee, indice des prix des produits agricoles à la production (Ippap).

## 4 Évolution des prix des produits entrants

Indice base 100 en 2010



Sources : Agreste, Insee, indices des prix d'achat des moyens de production agricole (Ipampa).