

Commerces

Une année entre optimisme et déception

L'année 2016 est mitigée pour le commerce en Centre-Val de Loire. Près de la moitié des commerçants de la région jugent que leur chiffre d'affaires est en dessous de celui de 2015 alors que pour deux sur dix il est en hausse. Les grandes surfaces alimentaires se démarquent, puisque 37 % déclarent une hausse de leur résultat, alors que la situation des détaillants de l'équipement de la personne est moins favorable.

À la fin de l'année, 54 % des commerçants régionaux jugent leur situation financière normale, mais ils étaient plus nombreux à avoir ce ressenti en début d'année.

Christelle Castell, CCI Centre-Val de Loire

Après un début d'année morose avec une baisse de fréquentation suite aux attentats de 2015, le secteur du commerce en Centre-Val de Loire présente un bilan 2016 mitigé. Si le changement de normes de la Télévision Numérique Terrestre (TNT) au printemps et de grands événements sportifs durant l'été (Euro de football, Jeux Olympiques...) lui ont été favorables, une météo particulièrement difficile (inondations et fortes chaleurs), de nouveaux attentats, une saison touristique décevante et des périodes de soldes (hiver et été) jugées peu satisfaisantes ont pesé sur l'activité des commerçants comme l'ont révélé les enquêtes trimestrielles de conjoncture réalisées par CCI Centre-Val de Loire en 2016.

Une baisse du chiffre d'affaires pour près d'un commerçant sur deux

Pour 48 % des commerçants régionaux, le chiffre d'affaires 2016 est inférieur à celui de 2015 (figure 1). Il est stable pour environ un tiers et en hausse pour 20 %. Dans le Cher, en Eure-et-Loir et dans le Loir-et-Cher, la proportion de commerçants déclarant un chiffre d'affaires en baisse est supérieure à la moyenne régionale, alors que seuls 42 % des commerçants de l'Indre et 46 % de ceux du Loiret et de l'Indre-et-Loire sont concernés par cette baisse. 30 % des commerçants de Loir-et-Cher déclarent leur chiffre d'affaires en hausse contre seulement 15 % en Indre-et-Loire et 16 % dans le Loiret.

Les détaillants de l'équipement de la personne et ceux du secteur culture et loisirs (définitions) sont les plus touchés par la baisse du chiffre d'affaires : respectivement 56 % et 54 % d'entre eux déclarent un chiffre d'affaires 2016 en baisse par rapport à 2015 (figure 2).

La situation est plus favorable pour les commerces alimentaires de moins de 300 m² (stabilité du chiffre d'affaires pour 38 % des commerçants) et surtout pour les grandes surfaces alimentaires (GSA) avec une augmentation du chiffre d'affaires pour 37 % d'entre elles.

Une situation financière qui s'est légèrement dégradée au fil de l'année

Au premier trimestre 2016, 60 % des commerçants régionaux jugeaient la situation financière de leur commerce normale. Seuls les commerçants d'Eure-et-Loir annonçaient majoritairement une situation difficile. Au quatrième trimestre 2016, les situations jugées normales ont baissé de 6 points en moyenne régionale à 54 %. Les commerçants du Cher, de l'Indre, du Loir-et-Cher et du Loiret sont plus nombreux, en fin d'année qu'en début, à juger la situation financière de leur commerce difficile. Toutefois, à l'exception de l'Eure-et-Loir et du Loiret, la majorité des commerçants estiment que leur situation financière est normale. En moyenne régionale, près de 80 % des grandes surfaces alimentaires affichent une situation financière normale. Cette proportion est restée élevée toute l'année (figure 3). Il s'agit de la situation la plus favorable des cinq secteurs d'activité commerciale. À l'opposé, moins de la moitié des commerçants d'équipement de la personne jugent normale la situation financière de leur commerce (+ 3 points sur l'année). Près de 60 % des détaillants en culture-loisirs considèrent normale leur situation financière fin 2016 (- 2 points). Enfin, l'alimentaire de moins de 300 m² et l'équipement de la maison affichent un peu plus d'un commerce sur deux en situation financière normale (- 13 points et - 14 points sur un an).

Une faible progression du nombre d'établissements dans le commerce de détail

Fin 2016, 12 159 établissements de commerce de détail sont recensés dans la région. Près de la moitié se situent en Indre-et-Loire et dans le Loiret (figures 4 et 5), départements qui abritent aussi environ la moitié de la population régionale. Les détaillants en alimentaire dominent, suivi des commerces en culture-loisirs et en équipement de la personne. Sur l'ensemble du Centre-Val de Loire, le nombre de commerces de détail a légèrement progressé (+ 0,6 % entre fin 2015 et fin 2016). Les effectifs de grandes surfaces alimentaires ont notamment augmenté de 3,2 % sur l'année.

Un dynamisme des projets commerciaux en Eure-et-Loir et dans le Loiret

En 2016, les Commissions départementales d'Aménagement Commercial (CDAC) (définitions) du Centre-Val de Loire ont examiné 53 projets contre 30 en 2015. Au final, 48 autorisations (pour un total de 181 121 m² de surface de vente) ont été accordées (figure 6) et cinq refus ont été notifiés aux demandeurs. Les projets portent à parts égales sur des demandes de création et d'extension, sauf dans l'Indre où les 3 dossiers présentés étaient des demandes d'extension de magasins existants. Un quart des projets autorisés sont localisés dans le Loiret mais, en termes de superficies commerciales, c'est l'Eure-et-Loir qui prend la première place avec près de 100 000 m² accordés, soit plus de la moitié des nouvelles surfaces régionales. En moyenne, 9 projets sur 10 sont autorisés par les CDAC du Centre-Val de Loire. ■

Pour en savoir plus

- www.centre.cci.fr/notre-territoire : rubrique Commerces

1 Évolution du chiffre d'affaires 2016 par rapport à celui de 2015 pour les commerces de détail

	%		
	En baisse	Stable	En hausse
Cher	49	28	23
Eure-et-Loir	51	30	19
Indre	42	38	20
Indre-et-Loire	46	39	15
Loir-et-Cher	51	19	30
Loiret	46	38	16
Centre-Val de Loire	48	32	20

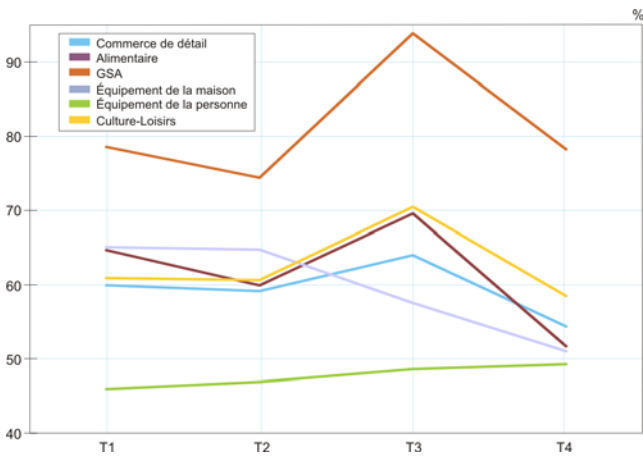
Source : CCI Centre-Val de Loire, Enquête trimestrielle de conjoncture sur le commerce de détail

2 Évolution du chiffre d'affaires 2016 par rapport à celui de 2015 par secteurs d'activité commerciale

	%		
	En baisse	Stable	En hausse
Alimentaire	39	38	23
Grande surface alimentaire	33	30	37
Équipement de la maison	49	30	21
Équipement de la personne	56	26	18
Culture-Loisirs	54	32	14
Commerce de détail	48	32	20

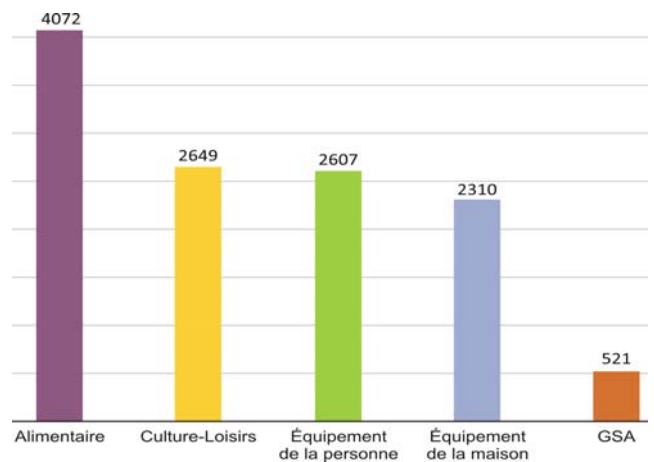
Source : CCI Centre-Val de Loire, Enquête trimestrielle de conjoncture sur le commerce de détail

3 Part des commerçants régionaux jugeant normale la situation financière de leur commerce en 2016



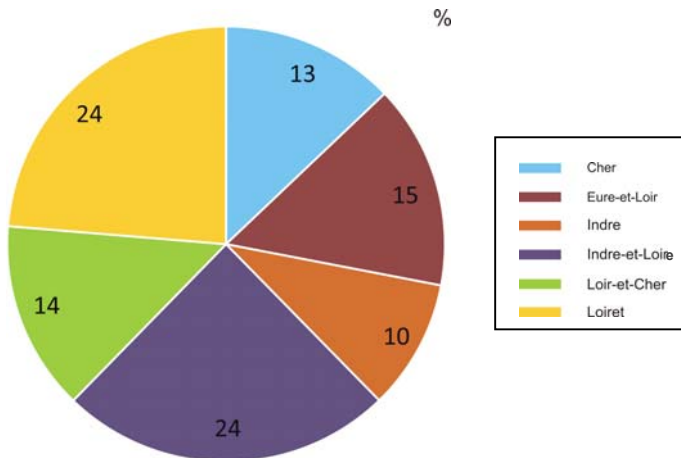
Source : CCI Centre-Val de Loire, Enquête trimestrielle de conjoncture sur le commerce de détail

4 Établissements de commerce de détail en 2016



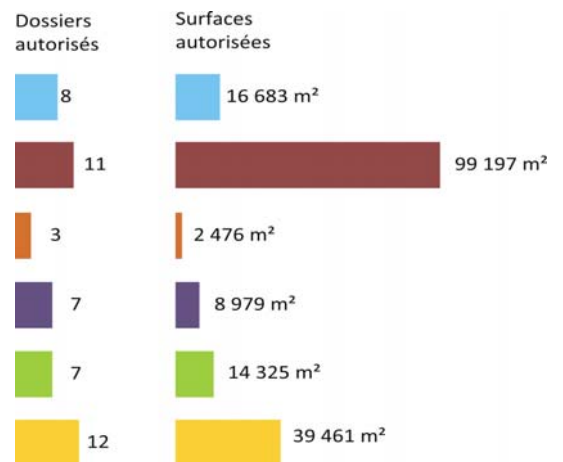
Source : CCI Centre-Val de Loire, Fichier des entreprises

5 Établissement de commerce de détail en 2016 par département



Source : CCI Centre-Val de Loire, Fichier des entreprises

6 Projets commerciaux autorisés par les CDAC en 2016



Sources : DGE et Préfectures des départements du Centre-Val de Loire, analyse CCI Centre-Val de Loire