

Emploi salarié

La reprise de l'emploi salarié privé se confirme en 2016

En 2016, l'emploi salarié privé continue de progresser en Occitanie, confirmant la résistance de l'emploi dans la région. Le rythme de croissance régional est plus soutenu qu'en France métropolitaine. Les emplois tertiaires sont toujours dynamiques : l'essentiel des créations nettes ont lieu dans les services marchands, l'intérim et le commerce. Les pertes d'emploi dans la construction ralentissent nettement. L'emploi industriel résiste en Occitanie. Cependant ces évolutions sont hétérogènes sur le territoire, la Haute-Garonne regroupant les deux tiers des créations d'emploi régionales.

Dominique Fiche, Directrice Occitanie, Camille Fontès-Rousseau, Insee Occitanie

Fin 2016 en Occitanie, 1 192 100 personnes sont salariées des secteurs marchands non agricoles hors particuliers employeurs. Ce champ couvre un peu plus de la moitié (52 %) des emplois de la région. Les salariés des particuliers employeurs ne représentent que 1 % de l'emploi régional. Les autres salariés exercent leur activité surtout dans les secteurs principalement non marchands (administration, enseignement, santé et action sociale pour 32 %) ; 1 % travaillent dans l'agriculture. Les non salariés représentent 14 % de l'emploi total dans la région.

L'emploi salarié privé confirme sa reprise en Occitanie : il augmente de 2,0 % en 2016, après +1,2 % en 2015. La région renoue ainsi avec un rythme de croissance à hauteur de celui observé au milieu des années 2000 (+1,6 % par an en moyenne entre 2002 et 2007), avant la crise économique et financière. La région crée 23 800 emplois supplémentaires en 2016. Il s'agit de la seconde plus forte hausse des régions métropolitaines, derrière les Pays de la Loire (*figure 1*). En France métropolitaine, l'emploi salarié progresse de 1,2 % en 2016 dans les secteurs principalement marchands.

L'emploi tertiaire toujours dynamique

Avec 13 900 salariés supplémentaires en 2016, les services marchands (hors intérim) concentrent la majeure partie des créations d'emploi de la région. L'emploi accélère encore dans ce secteur en 2016 : +2,5 %, après +1,9 % en 2015. Excepté les activités financières, où l'emploi est presque stable, la croissance concerne l'ensemble des sous-secteurs d'activité. Les créations nettes sont les plus importantes dans les services aux entreprises (+6 200 salariés), suivis de l'hébergement - restauration (+2 700) et de l'information et communication (+2 000) (*figure 2*). L'emploi progresse aussi nettement dans les transports (+1 900 salariés), après quatre années de croissance modérée. En métropole, l'emploi dans les services

marchands (hors intérim) augmente à un rythme plus modéré : +1,8 % en 2016.

De même que dans les services marchands, l'emploi salarié dans le commerce accélère en Occitanie : +1,9 % en 2016, après +1 % l'année précédente. Cela représente une création nette de 4 700 emplois en 2016. La croissance de l'emploi dans le commerce en Occitanie est supérieure à celle observée en moyenne en France métropolitaine (+0,7 % en 2016).

Nouvelle hausse de l'intérim

L'emploi intérimaire progresse fortement pour la deuxième année consécutive : +9,7 % en 2016, après +8,2 % (*figure 3*). Comme en 2015, tous les secteurs sont concernés par cette amélioration, mais pas dans les mêmes proportions. Ainsi, l'intérim gagne 15 % dans le tertiaire, qui devient de ce fait le premier grand secteur employeur d'intérimaires. Sur les 15 000 intérimaires en équivalent temps plein (ETP) travaillant dans le tertiaire, un quart sont employés dans le transport et l'entreposage (+17 %), un autre quart dans le commerce (+11 %), près d'un autre quart dans les activités scientifiques et techniques ainsi que les services administratifs et de soutien (+25 %). L'intérim ne recule que dans les activités pour la santé humaine en 2016 (-6 %).

Environ 14 000 intérimaires en ETP travaillent dans des établissements industriels, en légère progression pour la troisième année consécutive. La fabrication de matériels de transport emploie près de 3 000 intérimaires, essentiellement dans la construction aéronautique : ce secteur est en hausse constante depuis 2010 et a permis la création d'un millier d'emplois depuis le début de la crise. Les industries agroalimentaires ont également recours à l'intérim à hauteur de 2 800 ETP, soit 100 de plus qu'en 2015 malgré la grippe aviaire. L'emploi intérimaire progresse également assez nettement dans la métallurgie (+10 %). Depuis le début de la

crise, l'intérim industriel a perdu 1 200 emplois en ETP, tous les secteurs étant impactés, exceptés les IAA et l'aéronautique.

L'embellie se confirme dans la construction avec une hausse de 8 % de l'intérim qui atteint 10 900 personnes en ETP (800 intérimaires supplémentaires en 2016). Depuis le début de la crise, la construction est toutefois en repli de 21 % avec près de 3 000 emplois d'intérimaires supprimés. L'intérim dans la construction évolue de la même façon en Occitanie qu'au niveau métropolitain, que ce soit en 2016 ou depuis le début de la crise. La région s'en sort mieux sur le long terme pour l'intérim industriel, mais également pour le commerce.

Progression de l'industrie régionale

En 2016, l'emploi industriel progresse de 0,7 % en Occitanie (+1 500 emplois) (*figure 4*), tandis qu'au niveau métropolitain les pertes d'emploi dans ce secteur se poursuivent (-0,8 %). Dans la région, la reprise de l'emploi industriel depuis 2011 est due au dynamisme de la fabrication de matériels de transport, qui inclut la construction aéronautique et spatiale. Ce sous-secteur a progressé en moyenne de 3,7 % par an entre 2010 et 2016, soit 9 000 emplois supplémentaires sur la période. La croissance est moindre en 2016 dans l'agroalimentaire et dans la fabrication d'autres produits industriels. L'emploi diminue dans la fabrication de produits électriques et électroniques et dans l'énergie, eau et traitement des déchets.

Point bas pour le secteur de la construction

Pour la première fois depuis huit ans, les pertes d'emploi dans le secteur de la construction sont minimales en Occitanie : -300 salariés en 2016 (-0,3 %), contre 3 000 destructions d'emploi par an en moyenne entre 2009 et 2015. Le secteur, qui a perdu au total plus de 21 000 emplois

dans la région depuis le début de la crise, semble avoir atteint un point bas. Sur l'ensemble de la France métropolitaine, les pertes d'emploi diminuent également en 2016, mais de façon moins marquée (- 0,8 %).

Hétérogénéité entre les départements

L'évolution de l'emploi est loin d'être homogène sur le territoire d'Occitanie. Avec 15 400 emplois salariés supplémentaires en 2016, la Haute-Garonne génère

les deux tiers des créations nettes de la région, alors que le département représente un tiers des effectifs régionaux. La forte croissance en Haute-Garonne (+ 4,0 % par rapport à 2015) porte sur l'ensemble des secteurs (*figure 5*). L'Hérault génère près d'un cinquième des créations d'emploi d'Occitanie (+ 4 200 salariés), ce qui est proportionnel à son poids dans l'emploi régional. La croissance dans ce département est tirée essentiellement par les services marchands (hors intérim). L'emploi est également dynamique dans le

Tarn-et-Garonne et dans le Gard, soutenu par les services marchands et la hausse du recours à l'intérim. Il progresse dans une moindre mesure dans l'Aude, le Gers, le Tarn et les Pyrénées-Orientales. Dans le Lot, l'Aveyron, en Ariège et en Lozère, l'emploi salarié est quasiment stable, ou diminue légèrement. En revanche, le département des Hautes-Pyrénées continue de perdre des emplois (- 400 en 2016), et ce dans tous les secteurs à l'exception du commerce. ■

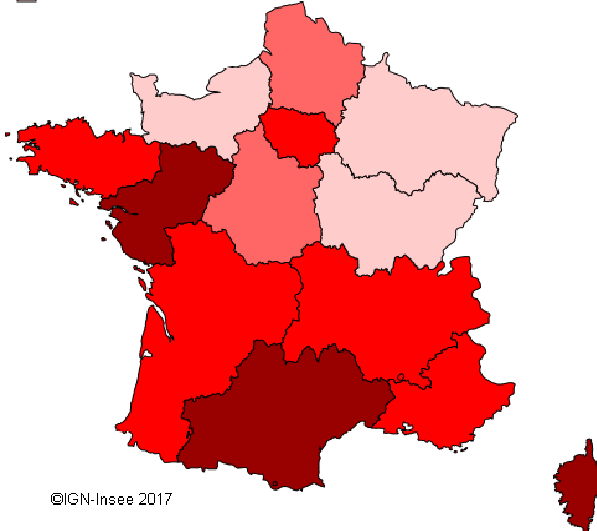
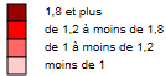
Pour en savoir plus

- « L'emploi salarié marchand poursuit sa hausse au 4^e trimestre 2016 », *Insee Conjoncture Occitanie n° 7, avril 2017*
- Bilan du marché du travail 2016 - région Occitanie, publication conjointe Direccte et Pôle emploi Occitanie, à paraître

1 Évolution régionale de l'emploi salarié

France métropolitaine : 1,2 %

Glissement annuel 2010-2015 (en %)



©IGN-Insee 2017

Note : données CVS.

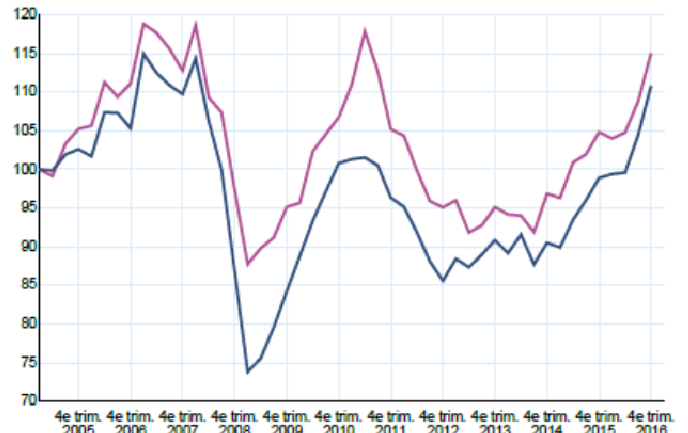
Champ : France métropolitaine. Emploi salarié en fin de trimestre hors agriculture, secteurs principalement non marchands et salariés des particuliers employeurs.

Source : Insee, estimations d'emploi

3 Évolution trimestrielle de l'emploi intérimaire

Occitanie France métropolitaine

en indice base 100 au 2005 T1



Notes : données CVS. Les données du dernier trimestre affiché sont provisoires.

Champ : emploi intérimaire en fin de trimestre.

Source : Insee, estimations d'emploi

2 Emploi salarié des secteurs principalement marchands

Secteur d'activité NAF rév. 2 2008	2016 T4 (en milliers)		Glissement annuel (en %)		Glissement annuel moyen 2015/2010 ⁽¹⁾ (en %)	
	Occitanie	France métropolitaine	Occitanie	France métropolitaine	Occitanie	France métropolitaine
Industrie	220,2	+ 0,7	- 0,8	+ 0,6	- 0,9	- 0,1
Industrie agro-alimentaire	41,6	+ 1,0	+ 0,7	+ 0,2	- 0,1	- 0,1
Energie, eau, déchets, cokéfaction et raffinage	31,2	- 1,3	- 1,6	+ 1,0	+ 0,3	+ 0,3
Biens d'équipement	23,1	- 0,5	- 2,0	- 0,6	- 1,2	- 1,2
Matériels de transport	45,7	+ 3,0	- 1,1	+ 3,9	- 0,7	- 0,7
Autres branches industrielles	78,6	+ 0,4	- 0,7	- 0,7	- 1,5	- 1,5
Construction	108,4	- 0,3	- 0,8	- 2,5	- 1,9	- 1,9
Tertiaire marchand	863,5	+ 2,7	+ 2,0	+ 0,8	+ 0,6	+ 0,6
Commerce	253,7	+ 1,9	+ 0,7	+ 0,2	+ 0,2	+ 0,2
Transports	96,3	+ 2,0	+ 0,8	+ 0,5	- 0,1	- 0,1
Hébergement-restauration	84,2	+ 3,4	+ 2,1	+ 1,3	+ 1,2	+ 1,2
Information - communication	48,1	+ 4,4	+ 3,1	+ 1,8	+ 0,6	+ 0,6
Services financiers	51,7	- 0,1	+ 1,0	+ 1,2	+ 0,6	+ 0,6
Services immobiliers	17,1	+ 2,2	+ 0,7	- 0,9	- 0,1	- 0,1
Services aux entreprises	194,0	+ 3,3	+ 2,1	+ 1,8	+ 1,5	+ 1,5
Services aux ménages	74,1	+ 1,1	+ 1,9	+ 0,6	+ 0,5	+ 0,5
Intérim	44,2	+ 9,7	+ 12,0	- 0,4	- 0,4	- 0,4
Total	1 192,1	+ 2,0	+ 1,2	+ 0,4	+ 0,0	+ 0,0

Notes : données CVS. Les données du dernier trimestre affiché sont provisoires.

(1) : glissement annuel qu'aurait connu l'emploi salarié du secteur si l'évolution avait été la même pour chaque année de la période considérée.

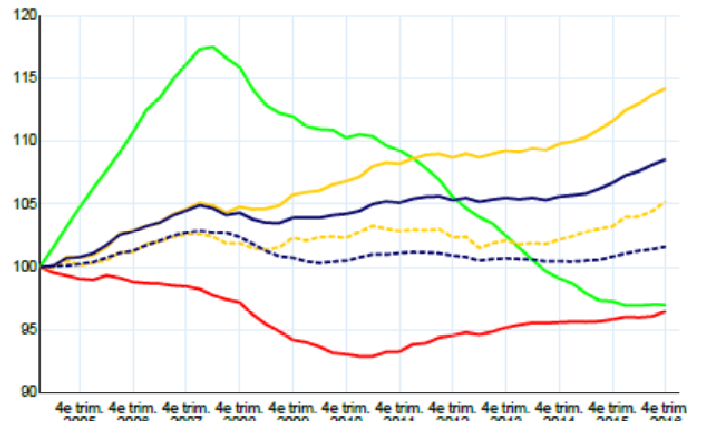
Champ : emploi salarié en fin de trimestre hors agriculture, secteurs principalement non marchands et salariés des particuliers employeurs.

Source : Insee, estimations d'emploi

4 Évolution trimestrielle de l'emploi salarié des secteurs principalement marchands dans la région Occitanie

Industrie
Construction
Tertiaire principalement marchand hors intérim
dont Commerce
Emploi hors intérim Occitanie
Emploi hors intérim France métropolitaine

en indice base 100 au 2005 T1



Notes : données CVS. Les données du dernier trimestre affiché sont provisoires.

Champ : emploi salarié en fin de trimestre hors agriculture, secteurs principalement non marchands et salariés des particuliers employeurs.

Source : Insee, estimations d'emploi

5 Emploi salarié par département et par secteur

	2016 T4 (en milliers)	Glissement annuel (en %)					Total
		Industrie	Construction	Tertiaire marchand	dont commerce	dont intérim	
Ariège	23,9	- 0,7	- 1,1	+ 0,4	- 0,6	+ 0,6	- 0,1
Aude	55,7	- 0,8	- 3,7	+ 2,3	+ 2,2	- 1,6	+ 1,2
Aveyron	54,4	- 0,5	+ 0,9	+ 0,1	+ 1,3	- 11,0	+ 0,0
Gard	123,1	+ 1,3	- 0,2	+ 1,7	+ 0,5	+ 9,1	+ 1,4
Haute-Garonne	403,1	+ 1,5	+ 2,0	+ 4,9	+ 4,1	+ 27,5	+ 4,0
Gers	29,7	- 0,3	- 2,6	+ 2,0	+ 1,3	+ 16,4	+ 1,1
Hérault	230,0	+ 0,9	+ 1,1	+ 2,1	+ 1,4	- 10,0	+ 1,9
Lot	31,6	+ 0,7	- 2,8	+ 0,5	- 1,6	+ 20,3	+ 0,2
Lozère	12,1	- 2,1	- 2,9	+ 0,6	- 0,6	- 16,3	- 0,5
Hautes-Pyrénées	41,3	- 0,8	- 6,3	- 0,3	+ 1,2	- 2,7	- 1,0
Pyrénées-Orientales	79,1	- 1,2	- 2,5	+ 1,3	+ 1,6	+ 4,7	+ 0,6
Tarn	65,3	+ 1,2	- 1,0	+ 1,3	+ 2,4	- 0,0	+ 1,0
Tarn-et-Garonne	42,7	+ 0,5	- 4,4	+ 3,2	+ 1,2	+ 12,6	+ 1,8
Occitanie	1 192,1	+ 0,7	- 0,3	+ 2,7	+ 1,9	+ 9,7	+ 2,0

Notes : données CVS. Les données du dernier trimestre affiché sont provisoires.

Champ : emploi salarié en fin de trimestre hors agriculture, secteurs principalement non marchands et salariés des particuliers employeurs.

Source : Insee, estimations d'emploi