

Tourisme

La clientèle étrangère soutient la fréquentation en 2016

En Corse, la fréquentation touristique progresse en 2016. Contrairement à l'année précédente, elle est portée par la clientèle étrangère. La hausse concerne l'hôtellerie traditionnelle et les autres hébergements collectifs de tourisme, l'hôtellerie de plein air étant stable. La fréquentation reste globalement favorable à toutes les catégories d'établissements. Dans les campings, les emplacements nus perdent de la clientèle au profit des équipés qui séduisent de plus en plus les touristes.

Valérie Torre, Insee Corse

En 2016, 9,7 millions de nuitées ont été passées dans les hébergements marchands de Corse (campings, hôtels et autres hébergements collectifs de tourisme - AHCT), dont près de la moitié dans les campings. Cela représente une hausse de 2,1 % sur un an (*figure 1*). C'est la progression des nuitées étrangères qui soutient la fréquentation annuelle. Cette année encore, le mois de septembre est marqué par une amplification de la fréquentation globale des hébergements marchands insulaires. Il tend ainsi à s'affirmer comme un mois de plus en plus attractif pour les touristes. Sa fréquentation dépasse désormais celle du mois de juin.

Au niveau métropolitain, le nombre de nuitées est en recul de 1,4 % sur un an. Sur le pourtour méditerranéen, le bilan est contrasté. La région Provence-Alpes-Côte d'Azur perd de la clientèle, probablement en raison de l'impact de l'attentat de Nice. En Occitanie, la situation est en revanche plus satisfaisante.

Campings : une fréquentation stable

En 2016, au cours des mois de mai à septembre, la fréquentation dans les campings de Corse est stable : +0,4 % (-0,7 % en France métropolitaine). Ceux-ci enregistrent 4,1 millions de nuitées pour la deuxième année consécutive. La durée moyenne de séjour des campeurs s'allonge mais leurs arrivées s'amoindrissent par rapport à 2015.

Parallèlement, le nombre d'emplacements disponibles diminue de 0,9 %. Ainsi, le taux d'occupation moyen des campings sur l'ensemble de la saison progresse d'un point, s'établissant à 42,5 %. Ce taux culmine à 68 % au mois d'août.

La clientèle française domine la fréquentation de l'hôtellerie de plein air, elle représente 61 % des nuitées. Sur un an, la fréquentation française se replie de 1,4 % alors que celle des touristes étrangers progresse de 3,2 % (*figure 2*).

Parmi les campeurs étrangers, ce sont les Allemands qui ont le plus plébiscité la

Corse au cours de la saison 2016 tandis que la fréquentation italienne est stable. Ce duo de tête est rejoint par les Suisses également venus plus nombreux.

Un bilan contrasté selon le type d'emplacement

Dans l'hôtellerie de plein air, les emplacements équipés ne cessent de gagner en attractivité. En 2016, ils regroupent 42 % des nuitées contre seulement 30 % cinq ans auparavant. Ils bénéficient d'un taux d'occupation supérieur à celui des emplacements nus (*figure 3*). Leur fréquentation progresse de 5,2 % sur un an, portée en grande partie par la clientèle étrangère en hausse de 10,4 % contre +3,5 % pour la clientèle française.

En revanche, les emplacements nus perdent de la clientèle par rapport à 2015, du fait de la désaffection des campeurs français (-6,2 %). La clientèle étrangère ne progresse que de 0,7 %.

Les nuitées passées dans les emplacements équipés augmentent dans tous les types d'établissements. Dans les campings classés 3 et 4 étoiles, cette hausse ne parvient cependant pas à améliorer la fréquentation globale qui reste stable. Or, ces établissements concentrent plus des deux tiers des nuitées des campings insulaires. Les campings 1 et 2 étoiles enregistrent une évolution plus favorable.

Hôtels : une hausse portée par les touristes étrangers

Durant l'année 2016, les hôtels insulaires totalisent 3,1 millions de nuitées, soit une progression de fréquentation de 3,4 % sur un an. Ce résultat succède à une hausse de 5,2 % un an auparavant. Au niveau national, la fréquentation hôtelière est en léger recul par rapport à 2015 (-1,0 %).

Cette année, la meilleure fréquentation des hôtels de la région est imputable à la clientèle étrangère. Leurs nuitées progressent de 8,5 %, en lien avec une augmentation du nombre d'arrivées

(+10,2 %) (*figure 4*). Cette clientèle est dominée par les Allemands et les Italiens. Les Suisses sont également plus nombreux, contrairement à l'année passée.

De leur côté, les touristes français enregistrent une légère hausse du nombre de nuitées hôtelières (+1,6 %). Leurs arrivées sont stables mais leurs séjours sont plus longs.

En moyenne sur l'année, le taux d'occupation dans l'hôtellerie croît de 1,5 point, il s'établit à 59,4 %. Cela s'explique essentiellement par une augmentation du nombre de chambres occupées (+2,7 %), l'offre en chambre étant stable sur un an. Au mois d'août le taux d'occupation est au plus haut (81 %) (*figure 5*).

La fréquentation est globalement favorable à toutes les catégories d'établissements. Les hôtels 3 étoiles, qui concentrent plus de la moitié des nuitées de la saison, progressent de 3,7 %. Les touristes y sont venus moins nombreux mais ont séjourné plus longtemps. Les hôtels 4 et 5 étoiles bénéficient aussi d'une hausse des nuitées, de 5 %. Ce constat doit cependant être nuancé. Il résulte certes d'une meilleure occupation mais aussi de la transformation du parc et de l'arrivée de nouveaux établissements. Ces derniers sont à l'origine de plus des deux tiers des nuitées supplémentaires de ces hôtels haut de gamme.

Une saison favorable dans les villages de vacances

Au cours des mois de mai à septembre, 2,6 millions de nuitées ont été passées dans les AHCT, soit une hausse de 3,5 % sur un an (*figure 1*).

Les villages de vacances enregistrent la plus forte croissance du nombre de nuitées tandis que les résidences de tourisme et hôtelières sont en léger retrait. Ces dernières représentent cependant le segment le plus important des AHCT avec 83 % de l'offre d'hébergement.

1 Fréquentation dans les hôtels, les campings et les AHCT de Corse en 2016

	Nuitées 2016 (nombre)	Évolution sur un an (%)	Part de nuitées de clientèle étrangère (%)	Durées moyennes de séjour (jours)	Nombre moyen de personnes par unité d'hébergement**
Ensemble	9 754 129	2,1	31,7	4,4	2,5
Hôtels (janvier à décembre)	3 135 040	3,4	27,6	2,2	1,9
Campings (mai à septembre)	4 080 825	0,4	39,2	5,1	3,0
Dont : emplacements nus	2 358 202	-2,9	49,2	4,0	2,8
: emplacements équipés	1 722 623	5,2	25,6	8,3	3,3
AHCT* (mai à septembre)	2 538 264	3,5	24,8	ns	2,8

* AHCT : autres hébergements collectifs de tourisme

** Unité d'hébergement : chambres pour les hôtels, emplacements pour les campings, appartements, dortoirs, chambres pour les AHCT

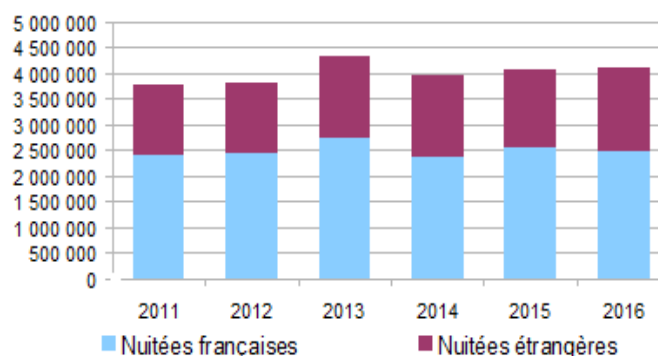
ns : non significatif

Avertissement : les données AHCT 2015 ont été révisées.

Source : Insee, Enquêtes de fréquentation touristique

2 Évolution de la fréquentation française et étrangère dans les campings de Corse

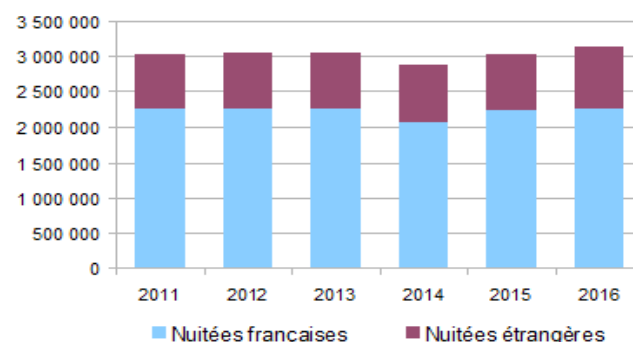
en nombre de nuitées



Source : Insee, Enquêtes de fréquentation touristique

4 Évolution de la fréquentation française et étrangère dans les hôtels de Corse

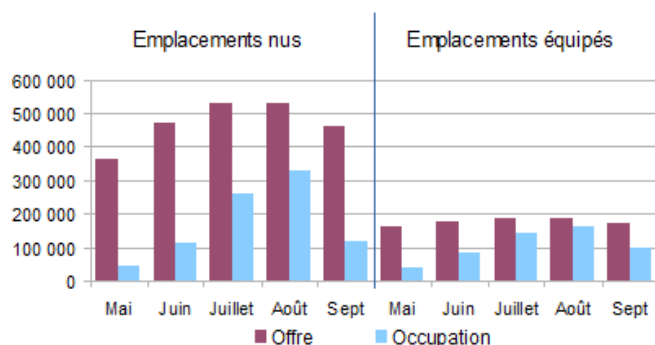
en nombre de nuitées



Source : Insee, Enquêtes de fréquentation touristique

3 Évolution mensuelle de l'offre et de l'occupation des campings de Corse en 2016

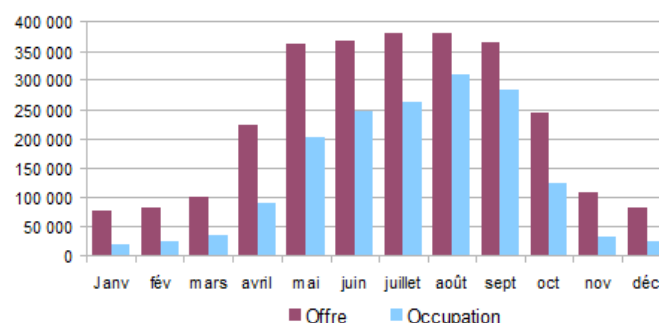
en nombre d'emplacements



Source : Insee, Enquêtes de fréquentation touristique

5 Évolution mensuelle de l'offre et de l'occupation des hôtels de Corse en 2016

en nombre de chambres



Source : Insee, Enquêtes de fréquentation touristique

Pour en savoir plus

- « Bilan annuel du tourisme 2016 », Insee Dossier Corse n°7, mai 2017
- « Une saison estivale stable dans les campings en 2016 », Insee Flash Corse n°18, décembre 2016
- « La fréquentation hôtelière en hausse grâce aux touristes étrangers », Insee Flash Corse n°19, décembre 2016
- « Saison touristique d'été 2016 : fort repli en Île-de-France et sur le littoral », Insee Focus n°68, novembre 2016