

Cholet : 7 500 habitants dans les 4 QPV

Dans l'unité urbaine de Cholet, 7 500 personnes habitent dans les quatre quartiers prioritaires de la politique de la ville (QPV), soit 13 % de la population de l'unité urbaine. La situation socio-économique de cette agglomération est proche de la moyenne des 11 unités urbaines comportant des QPV, notamment en matière de pauvreté. Le niveau de vie médian est cependant légèrement plus faible et les actifs sont un peu plus souvent au chômage (15 % contre 14 % en moyenne dans les 11 unités urbaines englobantes).

Les quatre QPV sont de taille comparable et sont situés à Cholet, la ville-centre de l'unité urbaine. Leurs profils sont contrastés.

Jean Monnet et Bretagne Bostangis sont des QPV particulièrement fragilisés. Le niveau de vie médian de la population est faible. La moitié des habitants vivent sous le seuil de pauvreté. Les familles nombreuses y sont plus présentes et, sur cinq personnes âgées de 15 à 64 ans, trois n'ont pas d'emploi. Les demandeurs d'emploi sont un peu plus souvent inscrits à Pôle emploi depuis plus d'un an. Le collège Joachim du Bellay fait partie du réseau d'éducation prioritaire, neuf élèves sur dix habitant le QPV Jean Monnet y sont scolarisés. Les logements sont en quasi-totalité loués dans le secteur social mais ils présentent des caractéristiques différentes dans les deux quartiers.

Dans le quartier Jean Monnet, les logements sociaux sont plus souvent vacants et un ménage sur cinq y habite depuis moins d'un an. Le quartier fait l'objet de différents dispositifs de la politique de la ville depuis le début des années 1980. Ces dernières années, il bénéficie du programme national pour la rénovation urbaine engagé en 2004. Si la grande majorité du parc est ancien, 15 % des logements sociaux ont été construits entre

1990 et 1999 et 8 % après 2000, ce qui est plus que dans les autres QPV de Cholet. Les travaux de renouvellement urbain améliorent l'habitat et le cadre de vie. Ils contribuent sans doute à la hausse du prix des logements : peu de logements sociaux ont des loyers faibles par rapport au reste du parc social choletais.

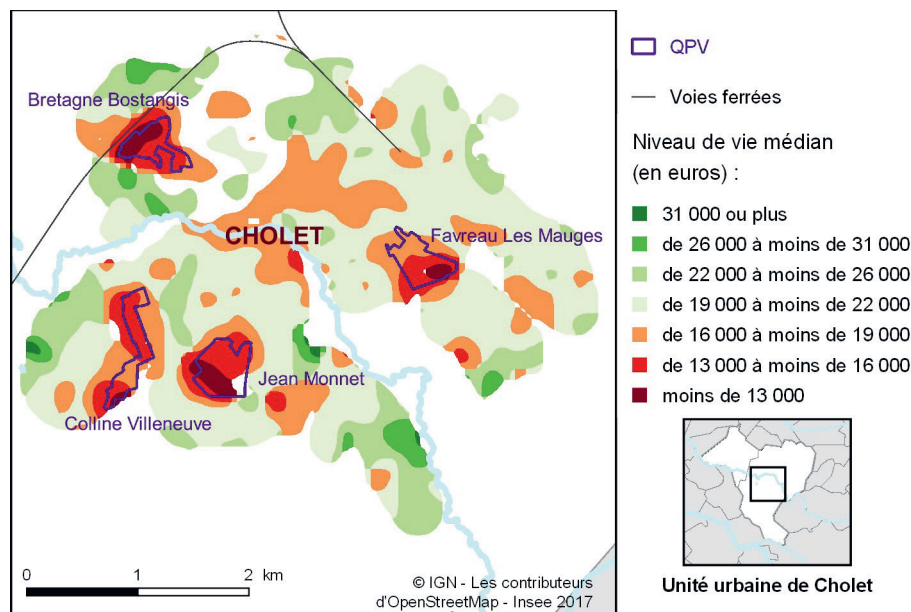
À Bretagne Bostangis, la vacance et la mobilité sont moindres. Les loyers sont plus souvent faibles et les logements sociaux datent presque tous d'avant 1977. Les familles monoparentales sont particulièrement nombreuses dans ce quartier.

Les quartiers de Favreau Les Mauges et Colline Villeneuve sont dans une situation relativement plus favorable. L'offre de

logements est plus mixte à Favreau Les Mauges : un habitant sur six est propriétaire de son logement. Le parc de logements sociaux est cependant très présent, avec 80 logements sociaux pour 100 ménages, et quasi exclusivement construit avant 1977. Favreau Les Mauges est considéré comme quartier prioritaire d'intérêt régional et est concerné par des opérations du nouveau programme national de renouvellement urbain. Ce programme comprend également un volet pour améliorer l'accès aux commerces et aux équipements.

Le parc de logements est également relativement ancien dans le quartier Colline Villeneuve, même si un logement sur cinq a été construit entre 1978 et 1989. ■

1 Niveau de vie médian par carreau (lissé)



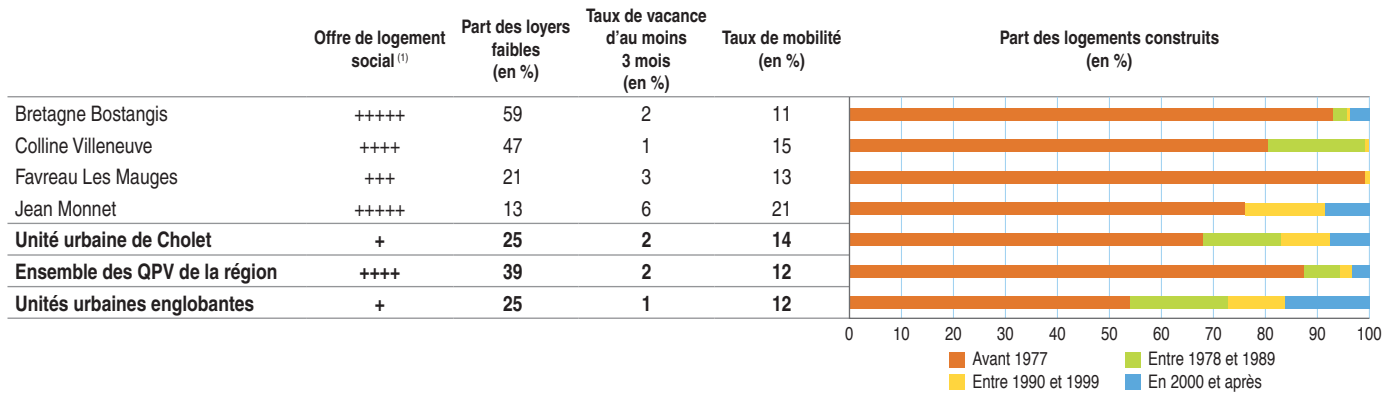
Source : Insee-DGFIP-Cnaf-Cnav-CCMSA, Fichier localisé social et fiscal (FILOSoFi) 2013.

2 Caractéristiques socio-démographiques des habitants des QPV

	Population	Part des ménages de 5 personnes ou plus (en %)	Part des étrangers (en %)	Part des familles monoparentales (en %)	Part des 60 ans et plus dans la population (en %)	Niveau de vie médian (en euros)	Taux de pauvreté (en %)
Bretagne Bostangis	1 510	11	19	22	11	11 947	~48
Colline Villeneuve	2 086	5	11	20	14	13 611	~35
Favreau Les Mauges	1 973	7	18	19	16	13 618	~38
Jean Monnet	1 970	15	33	17	14	11 693	~52
Unité urbaine de Cholet	57 857	7	5	8	24	19 017	~12
Ensemble des QPV de la région	149 835	9	14	20	23	12 833	~42
Unités urbaines englobantes	1 444 498	6	4	10	23	20 088	~15

Sources : Insee, Recensements de la population (RP) 2010 et 2013 ; Insee-DGFIP-Cnaf-Cnav-CCMSA, FILOSoFi 2012.

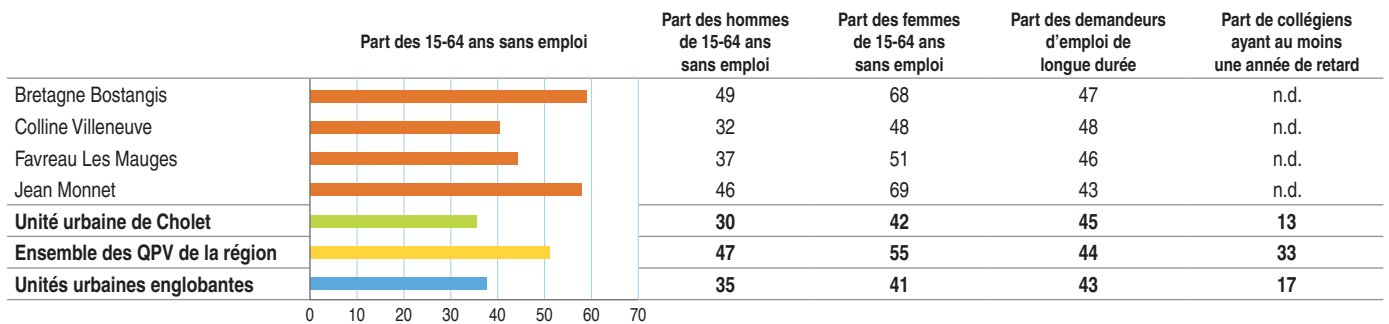
3 Caractéristiques du parc social dans les QPV



(1) + : moins de 70 logements sociaux pour 100 ménages, ++ : entre 70 et 80, +++ : entre 80 et 90, ++++ : entre 90 et 100, +++++ : 100 et plus.

Sources : Insee-DGFIP-Cnaf-Cnav-CCMSA, FILOSoFi 2012 ; ministère de l'Environnement, de l'Énergie et de la Mer, Service de l'observation et des statistiques (SOeS), répertoire sur le parc locatif social 2014.

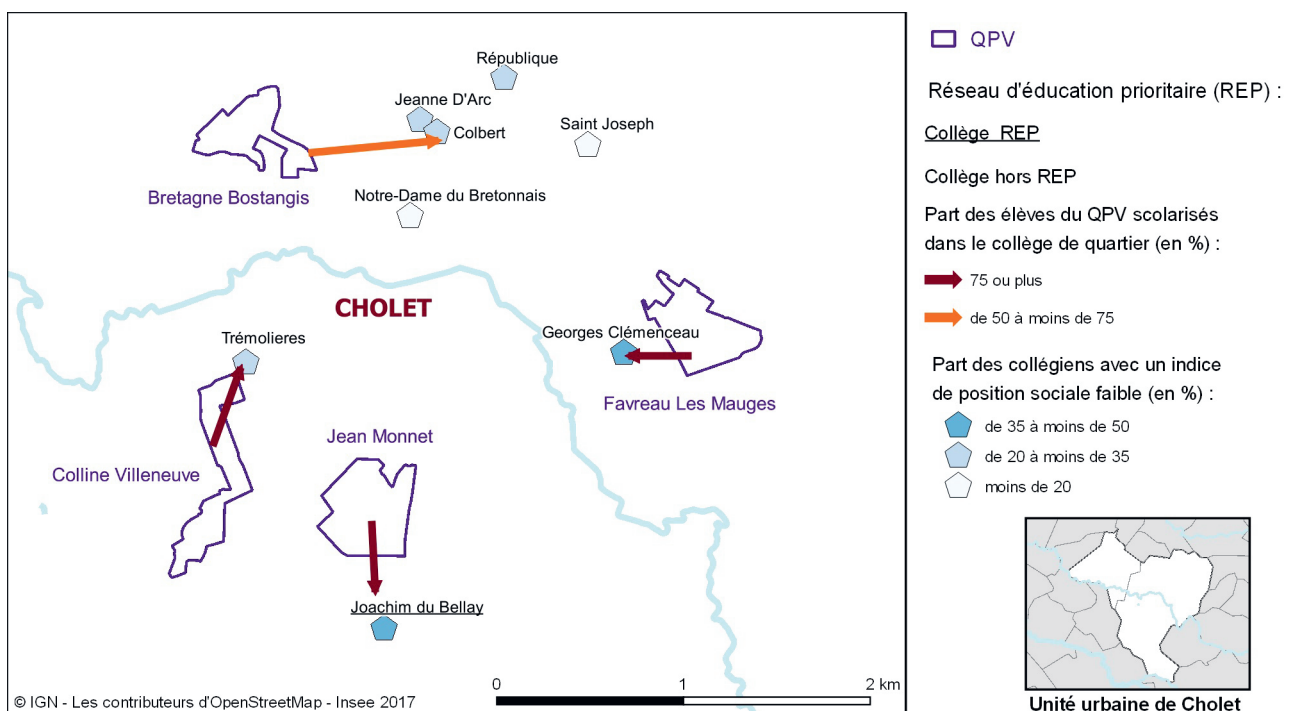
4 Emploi et éducation dans les QPV (en %)



n.d. : données non disponibles.

Sources : Insee, RP 2010 ; Insee-DGFIP-Cnaf-Cnav-CCMSA, FILOSoFi 2012 ; Rectorat, fichier des élèves du secondaire, rentrée 2013 ; Pôle emploi, Fichier des Demandeurs d'emploi au 31/12/2014.

5 Part des élèves du QPV scolarisés dans chaque collège du quartier et part des élèves ayant un indice de position sociale faible par collège



Lecture : entre 50 % et 75 % des élèves résidant dans le QPV Bretagne Bostangis sont scolarisés dans le collège Colbert. Dans ce collège, entre 20 % et 35 % des élèves ont un indice de position sociale faible.

Source : Rectorat, fichier des élèves du secondaire, rentrée 2013.