
***TROISIÈME PARTIE :
INTERPRÉTATION ET DIFFUSION
DES RÉSULTATS DE L'ENQUÊTE***

TROISIÈME PARTIE : INTERPRÉTATION ET DIFFUSION DES RÉSULTATS DE L'ENQUÊTE

3.1. - Interprétation des résultats de l'enquête

Les indicateurs élaborés des résultats des enquêtes de conjoncture apportent des indications précoces sur les agrégats macroéconomiques de première importance pour le conjoncturiste, en particulier l'activité et l'emploi.

On se propose de donner ici quelques clefs de lecture des résultats de l'enquête de conjoncture dans le bâtiment, tant « internes » qu'« externes ».

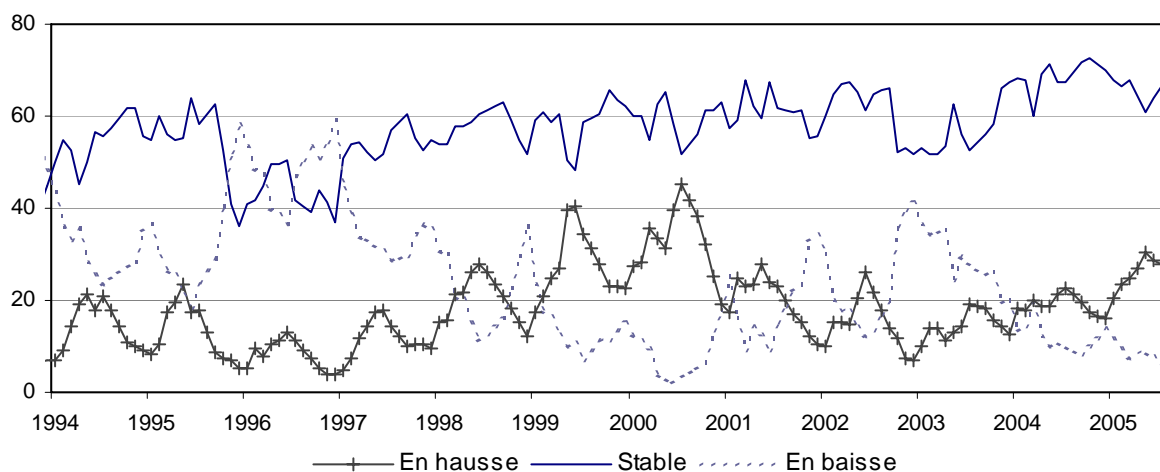
Les clefs de lecture « internes » consistent à présenter les résultats de l'enquête sous la forme la plus lisible possible (alinéa 3.1.1).

Les clefs de lecture « externes » permettent d'interpréter les indicateurs introduits dans l'alinéa 3.1.1 au regard d'une mesure externe des agrégats sur lesquels l'enquête apporte des informations précoces : l'activité et l'emploi dans le bâtiment.

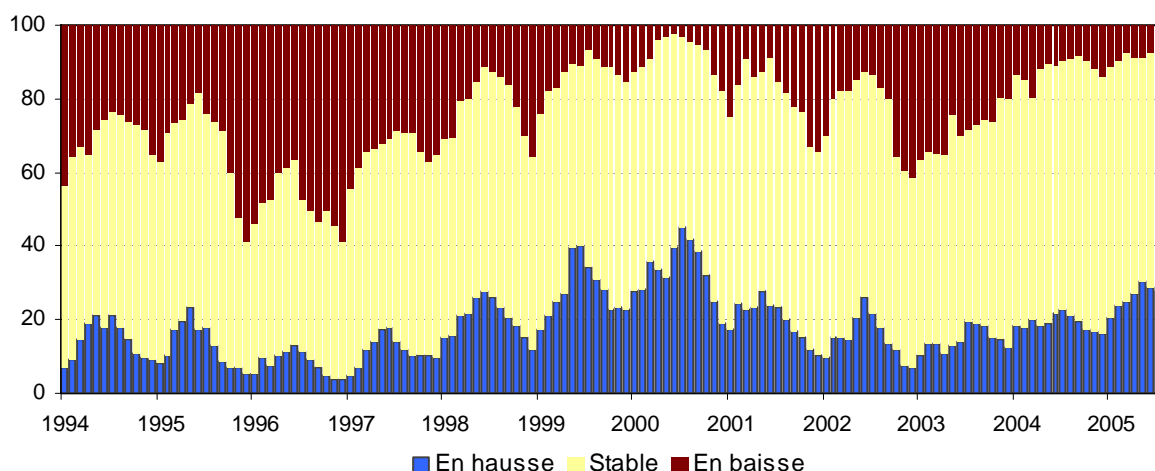
3.1.1. - La synthèse des réponses des enquêtés à chaque question : les soldes d'opinion

Pour chaque question qualitative posée, l'enquête de conjoncture dans le bâtiment fournit directement une répartition des entreprises en trois groupes : celui des entreprises ayant donné une réponse positive (en hausse, supérieur à la normale, ...), celui des entreprises ayant donné une réponse intermédiaire (stable, normal, ...), et enfin celui des entreprises ayant donné une réponse négative (en baisse, inférieur à la normale, ...). Toutefois, étudier simultanément l'évolution de trois pourcentages dont la somme vaut 100% est assez malcommode, quelle que soit la représentation choisie, comme l'illustrent les graphiques 1 et 2 sur l'exemple des réponses à la question concernant l'évolution prévue de l'activité.

Graphique 1 : Évolution prévue de l'activité (% des réponses)
Présentation en « courbes »

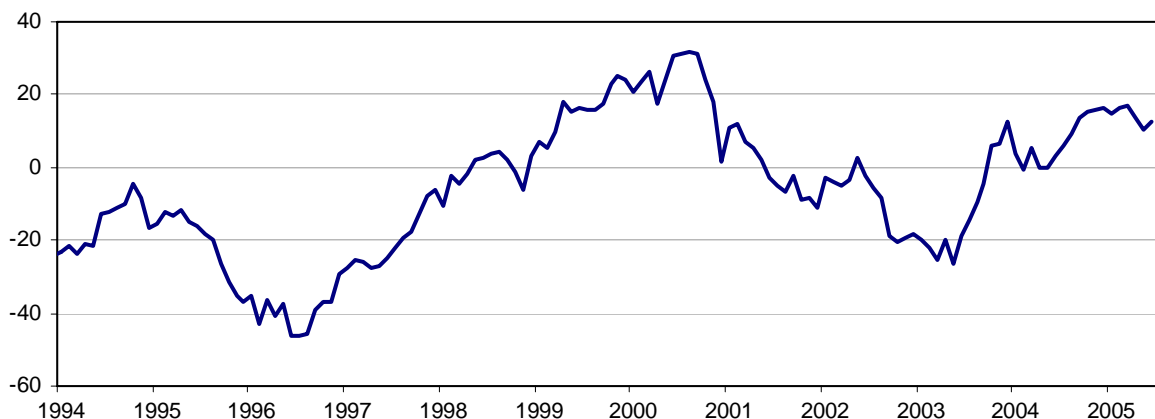


Graphique 2 : Évolution prévue de l'activité (% des réponses)
Présentation « en bâtons »



L'expérience montre qu'on peut, avec une perte d'information limitée, ne retenir que la différence algébrique entre les deux pourcentages concernant les opinions opposées (augmentation et diminution, supérieur et inférieur à la normale). Cette différence, en d'autres termes le solde d'opinion, s'avère plus lisible et assez nettement représentative des cycles économiques (Cf. graphique 3 et alinéa 3.1.2 *infra*)¹.

Graphique 3 : Évolution prévue de l'activité (solde d'opinion, CVS)



Notons que l'évolution des réponses sur plusieurs enquêtes peut seule éclairer l'interprétation des soldes d'opinion. En effet, les soldes d'opinion sont des nombres abstraits : on ne peut les interpréter qu'en référence aux soldes antérieurs ou à leur moyenne de longue période. Corrélativement, l'interprétation de ces soldes doit tenir compte des éléments auxquels les entrepreneurs se réfèrent pour répondre :

- certains entrepreneurs jugent l'activité satisfaisante quand elle augmente au-delà d'un certain rythme. Aussi l'indicateur qualitatif peut-il être négatif pour des taux de croissance de la production positifs. Plus généralement, la valeur absolue des soldes d'opinion peut être affectée de tels « biais subjectifs », qu'il convient de maîtriser lors de l'interprétation des résultats par un mode de lecture des soldes adapté ;

¹ La construction précise des soldes d'opinion est détaillée dans la deuxième partie, alinéa 2.4.3. Pour une justification du concept de solde d'opinion, on pourra se reporter à Fansten (1976).

- d'autres omettent d'éliminer la saisonnalité, ce qui rend souvent nécessaire l'observation de la série corrigée des variations saisonnières (CVS) pour apprécier correctement les tendances (Cf. deuxième partie, section 2.5) ;

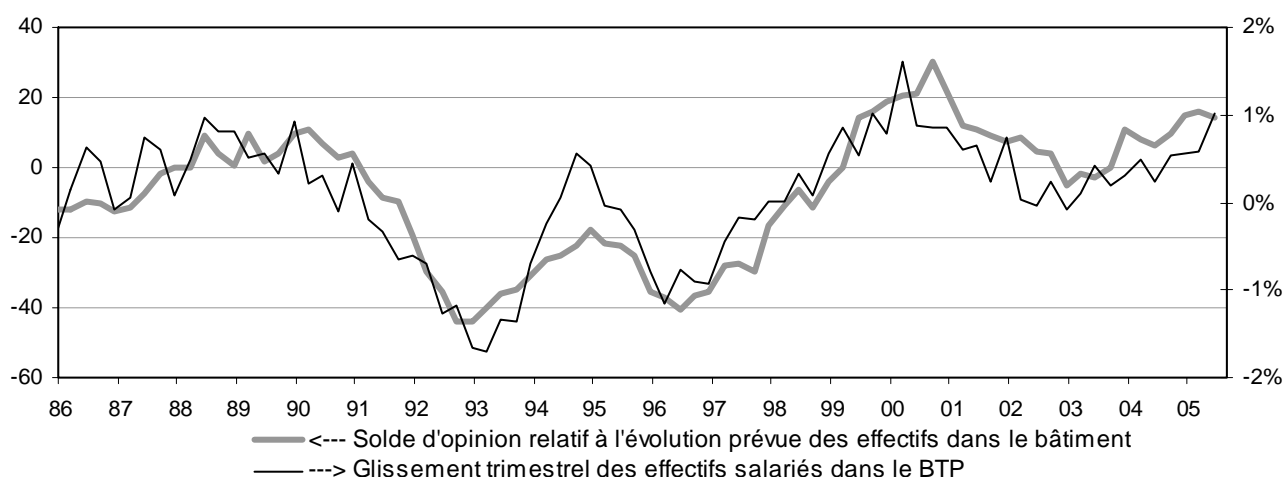
Enfin, l'évolution d'un solde d'opinion apporte une information d'autant plus fiable que les pourcentages d'entreprises ayant répondu positivement (en hausse, supérieur à la normale, ...) ou négativement (en baisse, inférieur à la normale, ...) sont élevés. L'interprétation d'un solde doit être prudente lorsque le pourcentage de réponses intermédiaires (stable, normal, ...) est particulièrement important.

3.1.2. - L'enquête de conjoncture dans le bâtiment : une information précoce sur l'activité dans le secteur de la construction

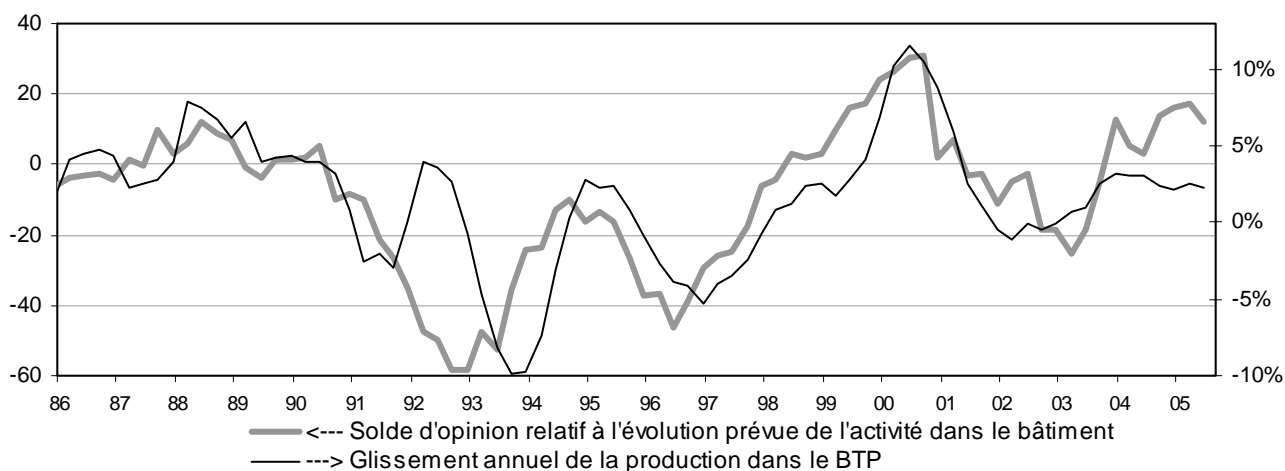
Un objectif central de l'enquête de conjoncture dans le bâtiment est de collecter une information précoce sur l'activité dans ce secteur. Dès lors, il est important de vérifier qu'il existe une corrélation élevée entre les principaux résultats de cette enquête et quelques agrégats économiques représentatifs de cette activité.

C'est bien ce qu'illustrent les graphiques 4 et 5 ci-dessous. On voit que le solde d'opinion sur l'évolution prévue des effectifs dans le bâtiment approche de façon satisfaisante cet agrégat (graphique 4 *infra*). De même, le solde d'opinion relatif à l'évolution prévue de l'activité dans le bâtiment capte correctement les variations annuelles de la production de BTP, notamment depuis 1997 (graphique 5 *infra*).

Graphique 4 : Effectifs salariés dans le BTP et solde d'opinion relatif à l'évolution prévue des effectifs dans le bâtiment



Graphique 5 : Production dans le BTP et solde d'opinion relatif à l'évolution prévue de l'activité dans le bâtiment



Exploitant les fortes corrélations illustrées par les graphiques 4 et 5, les résultats de l'enquête Bâtiment sont utilisés tous les trimestres par la division des enquêtes de conjoncture de l'Insee pour la prévision à court terme de l'activité et de l'emploi dans le BTP lors de la préparation des *Notes* et *Points de Conjoncture*.

3.2. - Diffusion des résultats de l'enquête

L'enquête de conjoncture dans le bâtiment est effectuée et publiée tous les mois, à l'exception du mois d'août². Depuis juillet 1999, les séries sont publiées en NAF (Nomenclatures d'Activités Française).

Les résultats sont mis à la disposition du public à travers trois publications : les *Informations Rapides*, le *Tableau de bord de la conjoncture en France* et les *Notes* et *Points de Conjoncture*.

En outre, les séries du bâtiment (séries brutes et séries corrigées des variations saisonnières) sont disponibles dans la Banque de Données Macroéconomiques (*BDM*), et l'*Informations Rapides* la plus récente peut être consultée sur internet (www.insee.fr).

Enfin, l'enquête sur l'activité dans l'industrie du bâtiment faisant partie du système harmonisé européen d'enquêtes de conjoncture, des données de cette enquête sont transmises à la Commission européenne, qui les diffuse dans ses propres publications.

3.2.1. - Les Informations Rapides

A la fin du mois de réalisation d'une enquête, les principaux résultats de l'enquête sont publiés sous la forme d'une *Informations Rapides*. Il s'agit d'un document de quatre pages diffusé très largement, notamment aux enquêteurs et aux journalistes de la presse économique.

3.2.2. - Le Tableau de bord de la conjoncture en France

Panorama quotidien des principaux indicateurs conjoncturels, le *Tableau de bord de la conjoncture en France* constitue avant tout une synthèse des informations produites par l'Insee (et publiées, par ailleurs, dans la série des *Informations Rapides*). Cette synthèse est complétée par une sélection des principaux indicateurs élaborés par d'autres organismes. Ainsi, le *Tableau de bord de la conjoncture en France* constitue un outil précieux pour les conjoncturistes et les journalistes de la presse économique.

Le *Tableau de bord de la conjoncture en France* présente en particulier des graphiques des principales séries de l'enquête de conjoncture dans le bâtiment, accompagnés d'un commentaire d'ensemble. Il est disponible sur le site de l'Insee³ (voir *infra*, alinéa 3.2.5).

3.2.3. - La contribution aux Notes de Conjoncture

La *Note de Conjoncture* est publiée trois fois par an, en mars, juin et décembre. En octobre, un *Point de Conjoncture* plus succinct met à jour la *Note* de juin. Ces deux types de publication présentent les prévisions à court terme de l'Insee. L'activité et les perspectives du bâtiment sont commentées trois fois par an au sein de la rubrique « Production » de la *Note de Conjoncture*.

² L'évaluation du mois d'août est obtenue par interpolation linéaire des données issues des enquêtes de juillet et de septembre.

³ A l'adresse suivante : http://www.insee.fr/fr/indicateur/tableau_de_bord/tableau_de_bord.asp

3.2.4. - La Banque de Données Macroéconomiques (BDM)

Les principaux résultats de l'enquête de conjoncture dans le bâtiment sont mis à disposition dans la *BDM*. Les séries sont disponibles depuis 1975 en valeurs brutes et, pour la plupart d'entre elles, en données corrigées des variations saisonnières. Actuellement, 150 séries du bâtiment se trouvent dans la *BDM* : 100 séries mensuelles, 50 séries trimestrielles. L'accès aux séries se fait par menus déroulants selon deux chemins possibles : « statistique française » ou « principaux indicateurs » en relation avec l'*Informations Rapides*. La *BDM* constitue l'outil privilégié de mise à disposition du public des séries relatives à l'enquête. Les utilisateurs se répartissent tant à l'intérieur qu'à l'extérieur de l'Insee.

3.2.5. - Données mises à disposition sur Internet

L'Insee s'est doté d'un site sur internet (www.insee.fr) qui assure la mise à disposition du public d'informations très diverses. Dans la rubrique des indicateurs de conjoncture se trouvent notamment les *Informations Rapides* (du moins dans la version française du site), parmi lesquelles la publication la plus récente relative à l'enquête de conjoncture dans le bâtiment (cliquer sur « conjoncture », puis « indicateurs de conjoncture », puis « autres indicateurs », puis sur la ligne « enquête mensuelle dans le bâtiment » du tableau qui apparaît alors)⁴.

En complément de ses indicateurs et analyses au niveau national et de ses liens avec des sites présentant des indicateurs européens, le site internet de l'Insee met à disposition du public des analyses de la conjoncture des régions françaises réalisées par plusieurs Directions Régionales de l'Insee⁵. Certains tableaux de bord et analyses présentés sous la rubrique « conjoncture » de sites régionaux de l'Insee reprennent les résultats de l'enquête Bâtiment après pondération des réponses des entrepreneurs par des poids représentatifs de la structure de l'activité en région⁶.

3.2.6. - Les publications des résultats de l'enquête de conjoncture dans le secteur de la construction par la Commission européenne

Le support de diffusion de la Commission européenne pour les enquêtes de conjoncture harmonisées s'intitule *European Economy: Business and Consumer Survey Results (Economie européenne : Résultats des enquêtes auprès des chefs d'entreprise et des consommateurs)*. Cette publication est disponible exclusivement en langue anglaise sur le site de la Commission – Cf. quatrième partie *infra* et références en bibliographie.

L'enquête Bâtiment faisant partie du système harmonisé européen d'enquêtes de conjoncture, certains de ses résultats de niveau sectoriel sont transmis à la Commission, qui les diffuse dans les lignes relatives au bâtiment de ses publications au titre des informations relatives à la France. Ces résultats de l'enquête française entrent en outre dans le calcul des chiffres agrégés pour la zone euro et l'Union à vingt-cinq.

⁴ NB : Au moment de la rédaction de ce volume, la version anglaise du site ne présentait pas encore l'intégralité des *Informations Rapides* (en particulier, les résultats pour le bâtiment ne figuraient que dans la version française du site).

⁵ www.insee.fr, cliquer sur « le portrait de votre région » ; sélectionner la région souhaitée afin d'atteindre la page d'accueil de la Direction Régionale de l'Insee correspondante. Ensuite cliquer sur « la région en faits et chiffres », rubrique « conjoncture ».

⁶ Les utilisations régionales de l'enquête Bâtiment sont évoquées dans la fiche technique récapitulative de l'enquête, en annexe 1, point 9.