

Approche multi dimensionnelle de la qualité de la vie : mise en œuvre des recommandations du rapport présidé par le Pr Stiglitz

Marie-Hélène Amiel
Pascal Godefroy
Stéfan Lollivier



La Commission sur la mesure des performances économiques et du progrès social

Professeur Joseph E. STIGLITZ,
Président de la Commission,
Columbia University
Professeur Amartya SEN,
Conseiller de la Commission,
Harvard University
Professeur Jean-Paul FITOUSSI,
Coordinateur de la Commission,
IEP



Un nouveau contexte politique

Une nouvelle stratégie européenne :

« le PIB et au-delà » : actions prioritaires sur la qualité de la vie et la mesure du bien-être

Europe 2020 : vers une croissance soutenable

Le rapport Stiglitz-Sen-Fitoussi (SSF) :

Dépasser le PIB

Considérer le caractère multidimensionnel du bien-être

Pointer les domaines à prendre en compte

Encourager la statistique publique à poser des questions sur la mesure du bien-être dans les enquêtes

OCDE : le projet de Mesure du Progrès des Sociétés

Le rapport du Conseil Franco-Allemand

De nombreuses initiatives nationales :

UK (D. Cameron), DE (commission du Bundestag), IT and FR, LU, NO, SK, PL, FI, BE, SP,..)

Recommandations concernant les comptes nationaux

Dans le cadre de l'évaluation du bien-être matériel, se référer aux revenus et à la consommation plutôt qu'à la production

Mettre l'accent sur la perspective des ménages.

Prendre en compte le patrimoine en même temps que les revenus et la consommation.

Accorder davantage d'importance à la répartition des revenus, de la consommation et des richesses

Élargir les indicateurs de revenus aux activités non marchandes.

Recommandations concernant la soutenabilité

L'évaluation de la soutenabilité nécessite un ensemble d'indicateurs bien défini.

Les composantes de ce tableau de bord devront avoir pour trait distinctif de pouvoir être interprétées comme des variations de certains « stocks » sous-jacents.

Un indice monétaire de soutenabilité a sa place dans un tel tableau de bord ; en l'état actuel des connaissances, il devrait demeurer principalement axé sur les aspects économiques de la soutenabilité.

Les aspects environnementaux de la soutenabilité méritent un suivi séparé reposant sur une batterie d'indicateurs physiques

L'un d'eux indique clairement dans quelle mesure nous approchons de niveaux dangereux d'atteinte à l'environnement

Recommandations concernant la qualité de la vie

La qualité de la vie dépend des conditions objectives dans lesquelles se trouvent les personnes et de leur « capacités » (capacités dynamiques)

Les indicateurs de la qualité de la vie devraient, dans toutes les dimensions qu'ils recouvrent, fournir une évaluation exhaustive et globale des inégalités.

Des enquêtes devront être conçues pour évaluer les liens entre les différents aspects de la qualité de la vie de chacun

Les informations obtenues devront être utilisées lors de la définition de politiques dans différents domaines

Les instituts de statistiques devraient fournir les informations nécessaires pour agréger les différentes dimensions de la qualité de la vie, et permettre ainsi la construction de différents indices

Recommandations concernant la qualité de la vie (suite)

Les mesures du bien-être, tant objectif que subjectif, fournissent des informations essentielles sur la qualité de la vie.

Les instituts de statistiques devraient intégrer à leurs enquêtes des questions visant à connaître l'évaluation que chacun fait de sa vie, de ses expériences et priorités.

Les dimensions de la qualité de la vie dans le rapport

Les conditions de vie matérielles

La santé

L'éducation

Les activités productives

La gouvernance et les droits des individus

Le loisir et les contacts sociaux

L'environnement et le cadre de vie

La sécurité économique et physique

Le bien-être ressenti

Une information importante déjà disponible en Europe

Les enquêtes européennes existantes ou planifiées ainsi que les données administratives fournissent à court terme :

Une bonne information sur les conditions de vie matérielles, la santé, l'éducation, la sécurité économique et physique

Un module spécifique de EU-SILC, prévu en 2013, notamment sur les aspects subjectifs

Une information insuffisante concernant les activités productives, le loisir et les contacts sociaux, ainsi que l'environnement et le cadre de vie

Au moins à court terme, on peut recourir à des enquêtes hors système statistique européen (SSE) sur les questions de :

Gouvernance et droits des individus et aspects subjectifs

Les enquêtes recommandées sont l' EQLS et l'ESocS

Recommandations du partenariat européen – la diffusion

Mettre à disposition sur un site spécifique tous les indicateurs actuellement disponibles

Calculer pour les besoins de la communication grand public :

- Des indicateurs synthétiques par dimension (souhaitables)

- Mais un indicateur agrégé n'est pas recommandé (sujet débattu)

Publier un rapport simplifié tous les ans

- Basé sur EU-SILC (et les autres sources annuelles disponibles)

- Qui privilégie l'analyse des corrélations entre dimensions et l'examen des populations qui cumulent les plus mauvais scores.

Publier un rapport complet tous les cinq ans

- Avec toutes les sources disponibles dans le SSE

- Et les sources hors SSE là où les domaines sont mal couverts

- Nécessité de mettre en relation les réponses subjectives et les mesures objectives

Recommandations du partenariat européen – le programme à moyen terme

La révision de EU-SILC doit viser :

- Une meilleure couverture des dimensions

- Une périodicité adéquate des questionnements

- Une livraison plus précoce, au moins d'indicateurs partiels

La révision de la LFS doit prendre en compte la qualité de la vie au travail

Les futures enquêtes santé et sécurité doivent

- Inclure des indicateurs SSF dans leurs questionnaires

- Soigner la comparabilité entre aspects subjectifs et mesures objectives

Les enquêtes HBS et TUS doivent être améliorées

Les enquêtes hors SSE utiles au calcul des indicateurs SSF doivent faire l'objet d'un plan qualité

La future enquête sur les patrimoines doit fournir des indicateurs SSF

Recommandations du partenariat européen - le rôle d'Eurostat

Mise en place du site sur les indicateurs SSF

Investissement dans les méthodes d'imputation

Imposition du tronc commun des variables sociales dans les enquêtes et données administratives

Création d'un groupe d'experts pour élaborer :

- Une liste complète d'indicateurs

- Des indicateurs synthétiques par dimension (et leur mode de diffusion)

- Un tableau de bord sur la qualité de la vie

Définition d'objectifs qualité pour les enquêtes hors SSE

L'Insee et la qualité de la vie : action sur les données

Enrichissement des enquêtes existantes par les variables SSF

EU-SILC : ajout dès 2010 de variables subjectives sur le bien-être global, la satisfaction par domaine, etc..

Mise en place d'un « complément Stiglitz » dans l'enquête sur les emplois du temps de 2010 pour mesurer la satisfaction des activités élémentaires

Mise en place d'une enquête expérimentale multimode sur la qualité de la vie

Prise en compte de toutes les dimensions

Pour une mise en évidence des populations à risque

Rapidité : collecte printemps-été 2011 pour des résultats fin 2011

L'Insee et la qualité de la vie : un plan de diffusion en cours

2010 : France Portrait Social

Première présentation d'un « radar » permettant de situer différentes sous populations dans de nombreuses dimensions SSF

Focus sur les associations et la participation sociale

2010-2011 Mal logement

IP et conférence de presse JP Cotis

2011 : Les dimensions subjectives

Conférence de JP Cotis du 12 octobre à l'OCDE
France Portrait Social

2011-2012 : l'enquête emploi du temps de 2010

Qualité du temps

Activités domestiques

2011-2012 : Aspects multidimensionnels dans l'enquête qualité de la vie

L'enquête sur la qualité de la vie

Les objectifs de l'enquête :

une approche subjective
visant à explorer les
corrélations individuelles de
certaines des dimensions

et ainsi éclairer également
les choix européens prévus
à partir de 2012



L'Insee met en œuvre les recommandations du rapport

Des indicateurs, de niveau micro, dans une source statistique unique pour

balayer toutes les dimensions objectives

prendre en compte les dimensions subjectives via des indicateurs de satisfaction (qui concernent la vie en général ou des aspects spécifiques de la vie), des indicateurs de bien-être émotionnel, des indicateurs de confiance, des indicateurs de cohésion sociale

explorer les corrélations individuelles et mettre en évidence les populations qui cumulent des handicaps

Les thèmes de l'enquête : construction du questionnaire

Un questionnaire fondé sur des questionnements existants :

conditions de vie, privations : EQLS 2007, SRCV

qualité de l'environnement et insécurité:EQLS 2007, SRCV

satisfaction par rapport au travail : EQLS 2007 et prise en compte des axes du rapport du collège Risques psychosociaux

santé : SRCV

liens sociaux : EQLS 2007

bien-être en général : question générale de type Gallup, module OMS sur le bien-être émotionnel, « comportements face au risque et à l'avenir », « sentiments, attitudes et qualité de la vie »

confiance dans la société et les acteurs de la vie publique : EQLS 2007 modifiée

Les thèmes de l'enquête : la satisfaction au travail

Les six axes retenus par le collège d'expertise sur les risques psychosociaux

exigences du travail

exigences émotionnelles

autonomie au travail et marges de manœuvre

rappports sociaux et relations de travail

conflits de valeur

insécurité socio-économique

Les thèmes de l'enquête : le bien être

Les valeurs et leur croisement

La question générale sur le bien être

Le bien être émotionnel : module OMS

La comparaison avec les autres

La chance

Les thèmes de l'enquête : la confiance

La confiance en général

Les tensions dans la société

La confiance dans les acteurs de la vie publique

Le protocole de l'enquête

Une enquête auto-administrée auprès de 10 000 individus de 18 ans ou plus, contactés par courrier :

lettre avis mi-mai 2011

première relance : fin mai 2011, incluant le questionnaire papier

deuxième relance : fin juin 2011

fermeture de l'enquête mi juillet 2011

Le fonctionnement de l'enquête en ligne

identifiants et mots de passe détruits après validation de la réponse

page de résultats

L'ingénierie statistique

La base de sondage :

Le fichier d'imposition des personnes (FIP)

Principal avantage : fichier permettant un publipostage

Le taux de réponse :

38 %

Les traitements aval :

Calage sur marges

Appariements

Utilisation des unités urbaines 2010

Les dimensions de la qualité de la vie

Construction des scores et indicateurs par dimension

Les populations concernées par la mauvaise qualité de vie dans chacune des dimensions



Construction d'indicateurs agrégés par dimension

On regroupe les indicateurs élémentaires (difficultés ou privations) par dimension en s'appuyant (souvent) sur l'existant (PCDV, ONPES, Eurostat, FPS, OMS). On considère

que ces indicateurs élémentaires sont porteurs d'information sur les dimensions sous jacentes

que la difficulté dans la dimension sous jacente (inobservable) sera d'autant plus élevée que les difficultés ou privations élémentaires auront tendance à se cumuler

Les scores permettent d'éliminer les aléas (de collecte ou liés aux variations individuelles de goûts)

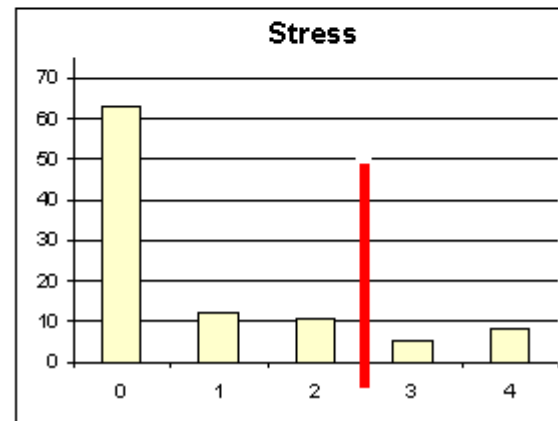
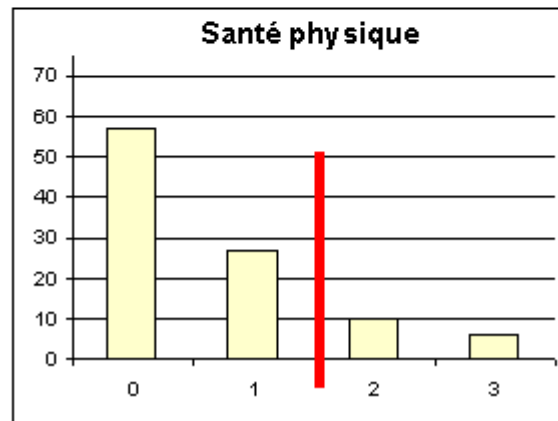
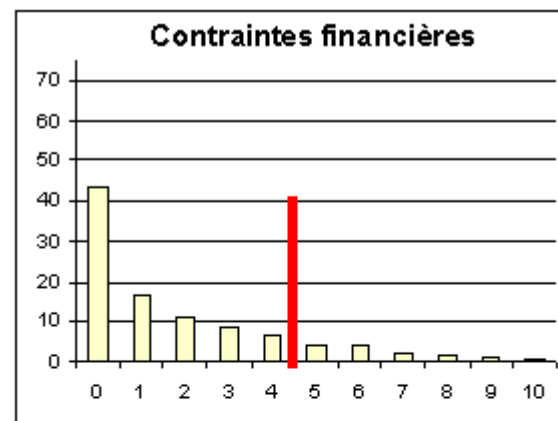
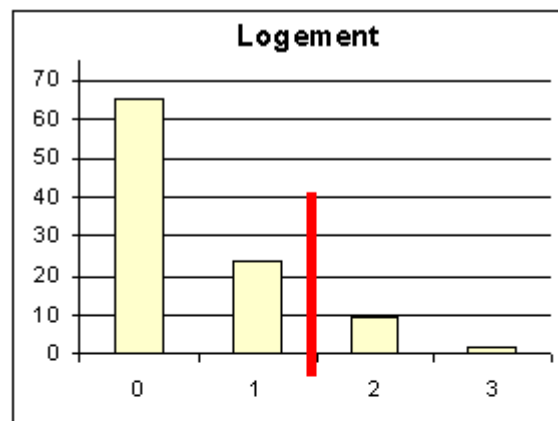
Et sont une opération statistique relativement simple

Au-delà d'un certain nombre de difficultés élémentaires on considère que la personne est en difficulté dans la dimension

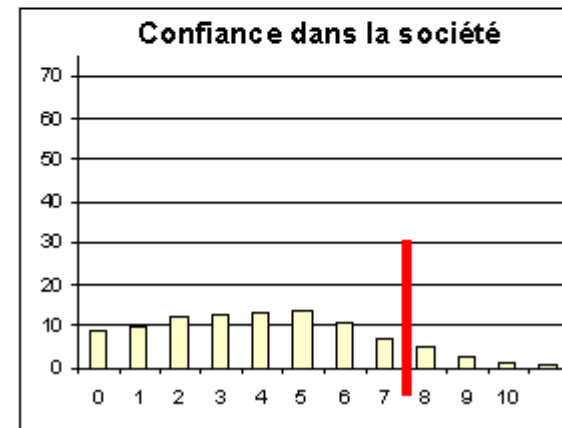
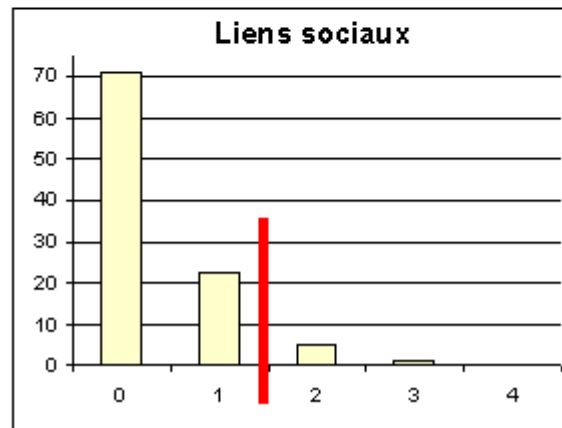
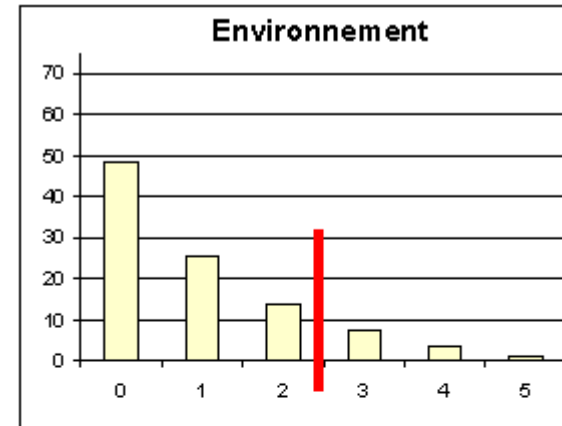
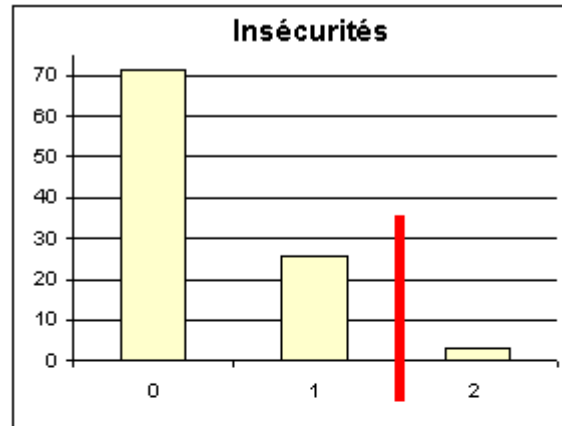
on dispose ainsi d'un indicateur de difficultés pour chaque individu et pour chaque dimension

qui vaut 1 si la personne est en difficulté, 0 sinon mais au-delà de quel « certain nombre » ?

Distribution des scores et seuils retenus (1)



Distribution des scores et seuils retenus (2)



Validation statistique

On vérifie l'homogénéité des items par dimension, i.e. que les items procèdent de la même logique d'ensemble

Les profils socio démographiques qui représentent les items se retrouvent-ils dans l'indicateur agrégé ?

Validation toutes choses égales par ailleurs

Difficultés de logement

	Manque d'espace	Humidité	Pas de place à l'extérieur	Indicateur agrégé
Revenu	-	-	-	-
Sexe				
Age	-	-	-	-
Diplôme				
Origine géographique				
Taille d'unité urbaine	+	+	+	+

Contrainte financière

Ne pas pouvoir

	Garder une bonne température dans le logement	Se payer des vacances	Remplacer des meubles	Faire un repas avec de la viande	Acheter des vêtements neufs	Recevoir	Disposer d'une auto	Payer factures	Se soigner	Rester dans le logement	Indicateur agrégé
Revenu	-	-	-	-	-	-	-	-	-	-	-
Sexe (Femme)		+	+		+		+				
Age	-	-	-					-	-	-	-
Diplôme	-	-	-	-	-	-	-	-	-	-	-
Origine géographique (pas né en France)								+			
Taille d'unité urbaine (Paris)						+	+		+	+	+

Santé physique

	Mauvais ou très mauvais état de santé auto déclaré	Problème de santé chronique	Limité dans les activités habituelles	Indicateur agrégé
Revenu	-		-	-
Sexe				
Age	+	+	+	+
Diplôme	-	-	-	-
Origine géographique				
Taille d'unité urbaine				

Stress

	Pas de bonne humeur	Pas calme et tranquille	Sans énergie	Pas frais et dispos	Indicateur agrégé
Revenu	-(premier décile ++)	-(premier décile ++)	-(premier décile ++)	-(premier décile ++)	-(premier décile ++)
Sexe (Femme)	+	+		+	+
Age		-		-	
Diplôme	-	-	-	-	-
Origine géographique					
Taille d'unité urbaine					

Insécurités (physique et/ou économique)

	Criminalité dans le voisinage	Chômage	Risque de perdre son emploi	Indicateur agrégé
Revenu		-		
Sexe (Femme)	-			
Age	-	-	-	-
Diplôme	-			
Origine géographique (pas né en France)			+	
Taille d'unité urbaine	+ (paroxysme grandes aggro de province)			

Environnement

	Eau du robinet de mauvaise qualité	Bruit	Air pollué	Manque d'espaces verts	Déchets dans la rue	Indicateur agrégé
Revenu	-			-		-
Sexe (Femme)					-	
Age	-	-	-	-		-
Diplôme						
Origine géographique						
Taille d'unité urbaine	- <small>(paroxysme grandes agglomérations de province)</small>	+	+	+	+	+

Liens sociaux

	Peu satisfait de sa vie de famille	Ne pas voir de membre de sa famille (ou ne pas en avoir)	Personne à qui parler	Pas confiance dans les gens	Indicateur agrégé
Revenu	-	-		-	-
Sexe (Femme)	-		-		-
Age		+			
Diplôme	-			-	
Origine géographique					
Taille d'unité urbaine	+	+		-	

Confiance dans la société

	Tensions perçues entre						Peu confiance dans					Indicateur agrégé
	Les pauvres et les riches	les chefs d'entreprise et les salariés	les hommes et les femmes	les jeunes et les adultes	les différents groupes ethniques	les différents groupes religieux	la justice	la presse	la police	les experts scientifiques	les responsables publics	
Revenu	-											
Sexe (Femme)			+		-		-	-	-	-	-	
Age	+					-	-	-	-		-	
	(45-64)					(75+)	(75+)	(75+)	(75+)			
Diplôme (sup)			-	-					-			-
Origine géographique (pas né en France)	-										-	
Taille d'unité urbaine	-	-								-		-

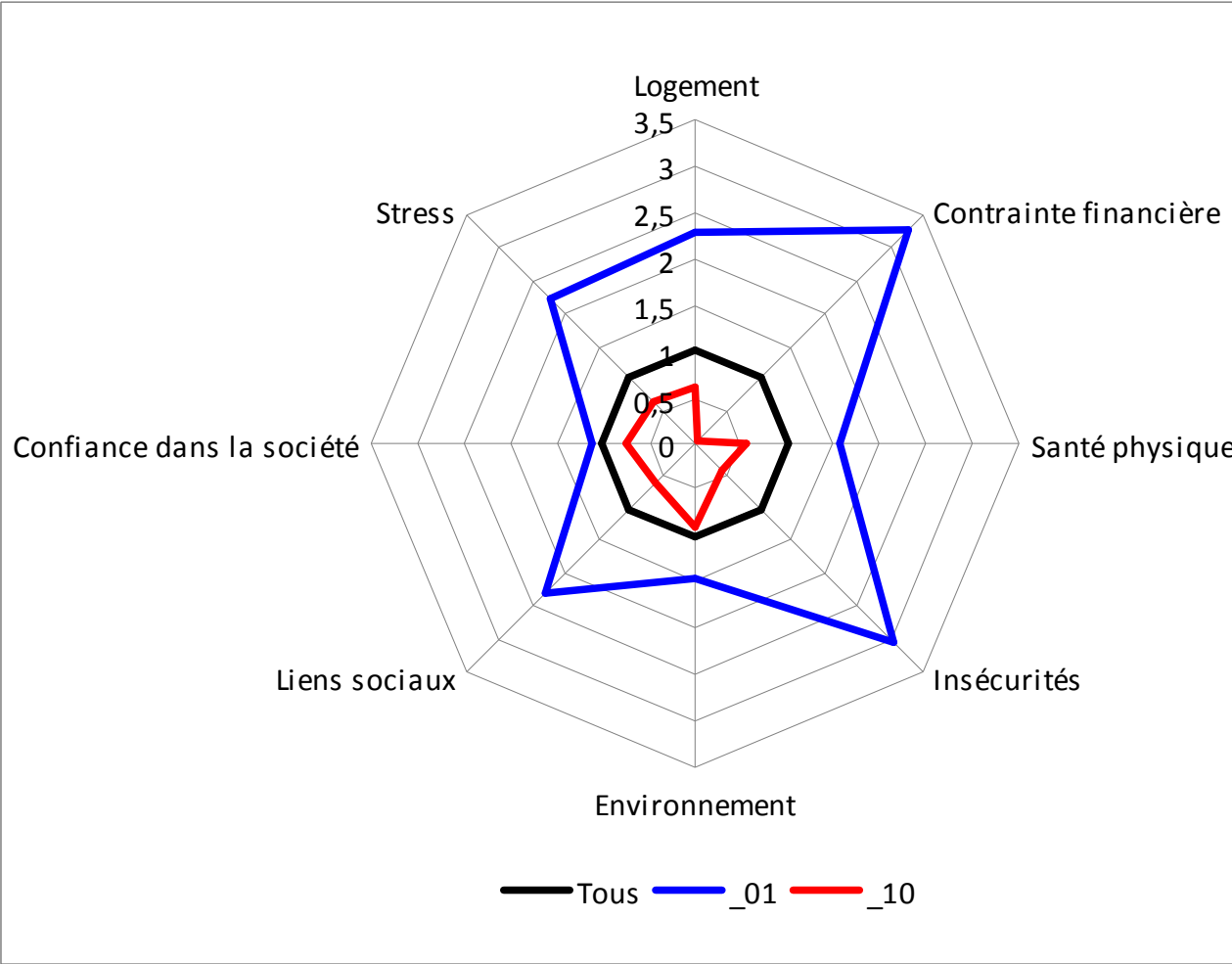
L'indicateur agrégé par dimension

Qu'en est-il des inégalités de qualité de vie selon les descripteurs socio économiques validés précédemment ?

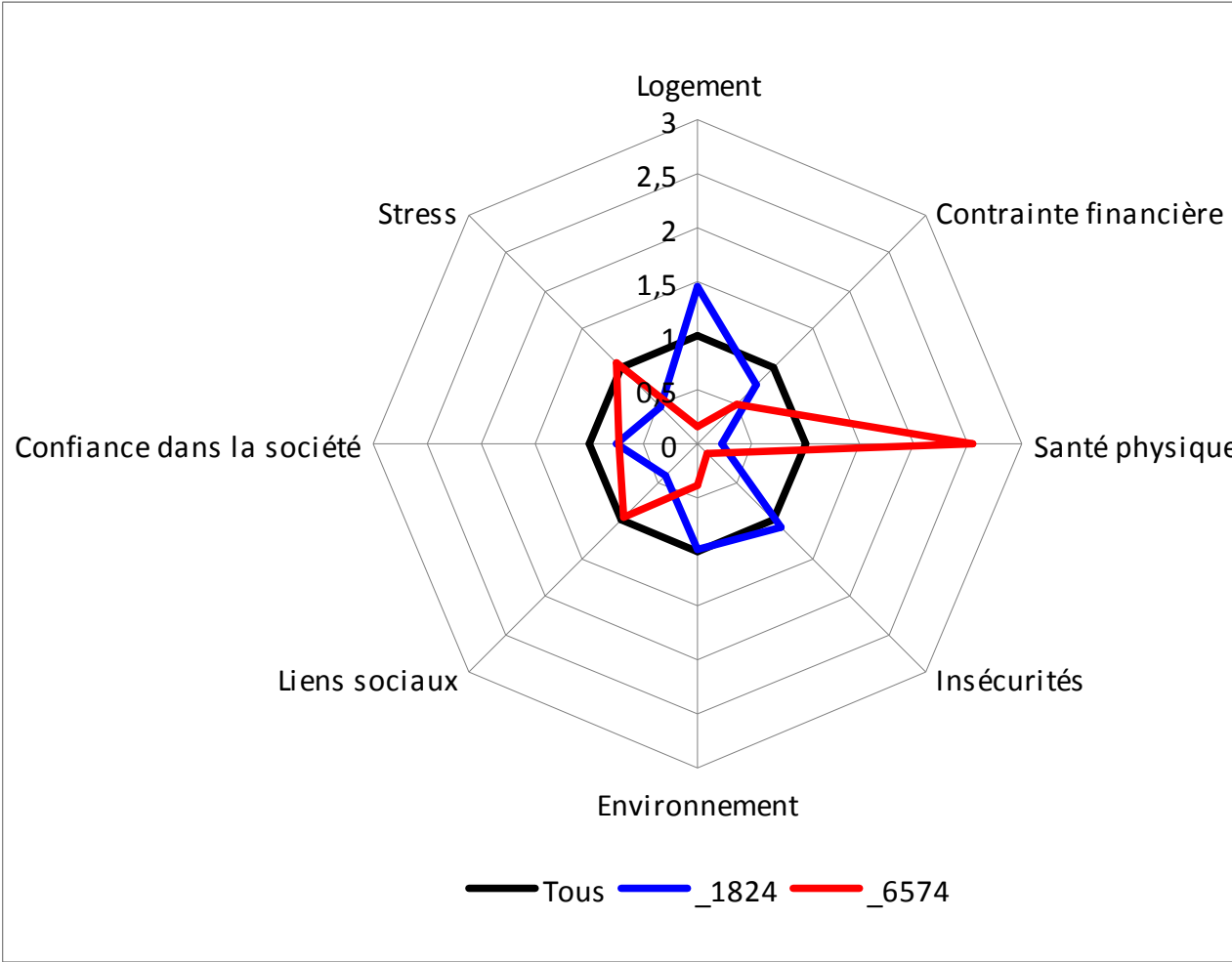
Présentation en radars recommandée par groupe de travail européen

Pour faciliter leur lecture on normalise les résultats : la part des personnes en difficultés dans l'ensemble de la population vaut 1 pour chacune de dimensions

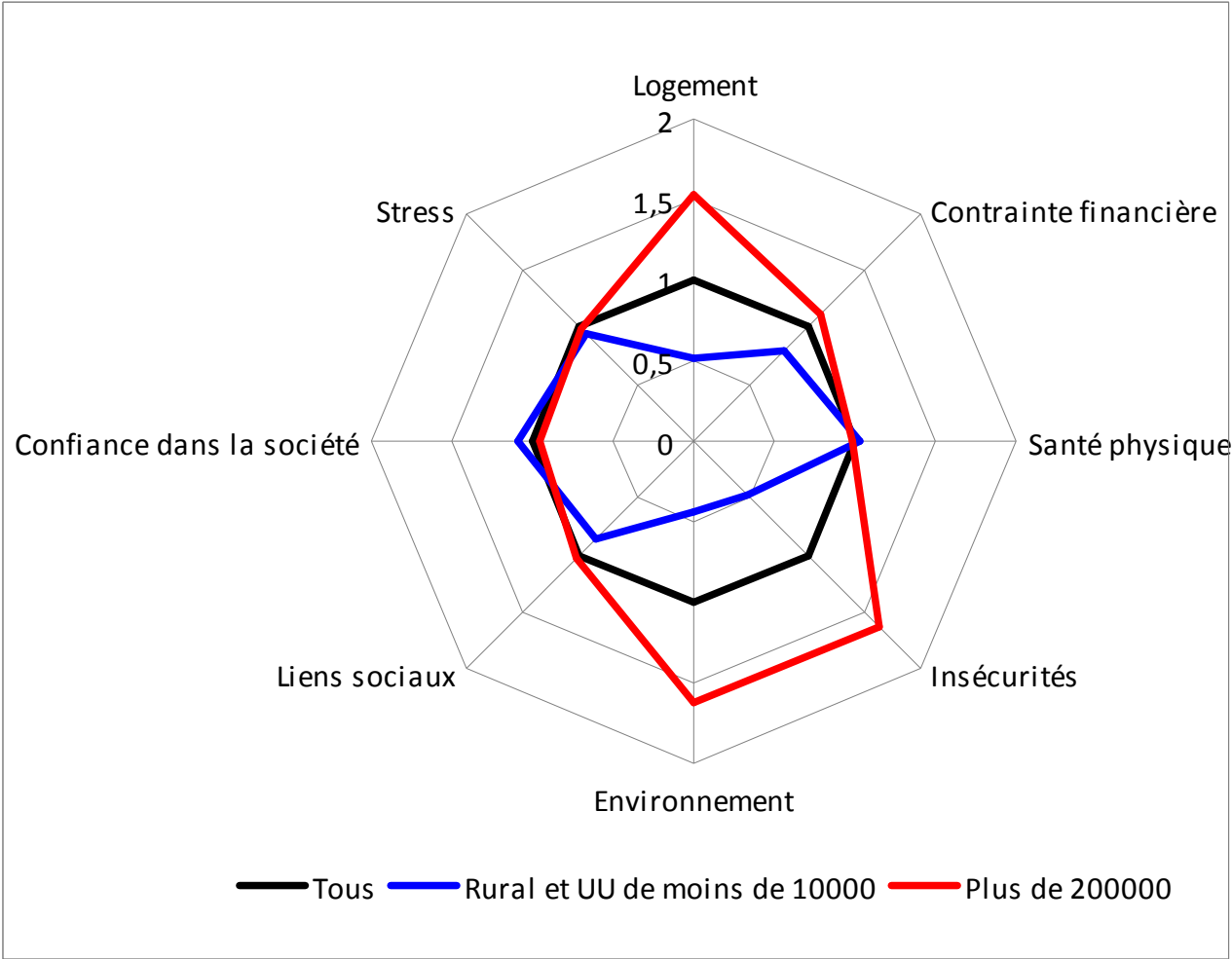
Les plus modestes vs les plus aisés



Les plus jeunes vs les plus vieux



Le rural vs l'urbain



Les populations les plus fragiles

Qui cumule des mauvais indicateurs dans différentes dimensions ?



Les corrélations entre les indicateurs

Corrélations modestes...

Fréquent dans ce type de travail

Plafonnent à 0,25

...mais néanmoins positives

Intérêt de l'approche multidimensionnelle de la qualité de la vie préconisée dans le rapport SSF

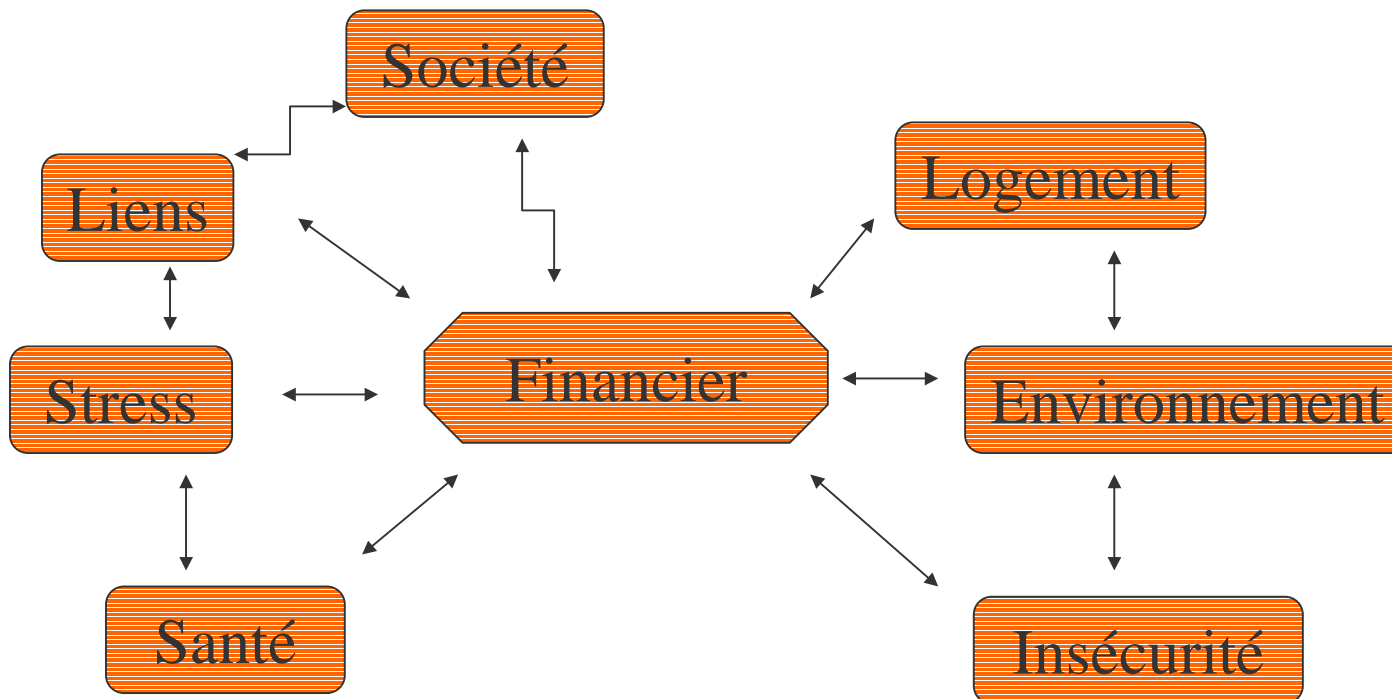
Rôle central joué par la contrainte financière

La plus corrélée avec les différentes autres

Deux grands blocs : « personnel » et « voisinage »

Plus faibles corrélations avec la qualité sociétale

Les corrélations entre les indicateurs



Les cumuls de privations

Préférable à un indicateur agrégé ?

Avis de la Commission Franco-Allemande

Avis du groupe de travail européen

Légitimé par les faibles corrélations ?

Fabrication d'un score de cumuls

Particulièrement élevé pour le 1er décile de revenu

Moindre chez les 18 à 24 ans

En dégradation avec l'urbanisation

Sexe et origine géographique ne jouent pas

Le plus élevé chez les 4% des personnes aux plus faibles ressources, vivant dans les unités urbaines de plus de 50.000 habitants

Merci de votre attention
