


Compter et conter l'activité des femmes -et des hommes- en France regards statistiques sur un siècle

Monique Meron

INSEE, 14 décembre 2012

Compter et conter l'activité des femmes -et des hommes- en France

regards statistiques sur (un peu plus d') un siècle



Plan de l'intervention :

Le livre : une recherche au long cours / 2 regards

- 1. Positionnement des auteures : compter et conter**
- 2. Contours de l'activité et illusions d'optique statistique**
- 3. Quelques spécificités de l'activité des femmes**
- 4. Métiers d'antan, professions d'aujourd'hui : femmes/hommes**

Un siècle de travail des femmes en France

1901-2011

Margaret Maruani, Monique Meron



Compter et conter

1 Paysages et contours de l'activité

2 Ages de la vie et sexe de l'emploi

3 Chômage, sous-emploi, temps partiel

4 Métiers d'antan, professions d'aujourd'hui

Ce que « compter » veut dire...



1. Le positionnement des auteures

- Essayer de répondre à des questions récurrentes
 - Sur l'activité des femmes/hommes
 - Depuis 1901...
- Données : les recensements d'abord

RP : 1901, 1906, 1911, 1921, 1926, 1931, 1936, 1946,
1954, 1962, 1968, 1975, 1982, 1990, 1999, 2008 (=2006-2010).
+ Enquêtes Emploi pour compléter



1. Le positionnement des auteures

- Compter et conter
- Description de statistiques descriptives
 - Retrouver les chiffres de base
 - Décrypter les façons successives de compter
 - Sans gommer les rugosités et fissures
 - Sans ajuster systématiquement aux lunettes d'aujourd'hui
- Se laisser dépayser
 - Comme un voyage dans le temps



1. Le positionnement des auteures

- Pour comprendre les logiques entre statistiques et codes sociaux
 - Retrouver l'histoire des chiffres et de leur construction
 - Les définitions, nomenclatures, procédures...
 - Quelque chose du point de vue de l'époque
- C'est une position parmi d'autres
 - Séries longues
 - Modèles...
- Ça vaut le coup:
 - Pour démolir quelques légendes
 - Répondre à quelques questions
 - En poser d'autres...



2. Contours de l'activité des femmes

- La frontière du « travail des femmes » ?
 - Floue et instable
 - Problème signalé dans chaque RP
 - Affaire « d'interprétation »
 - Évidence du travail masculin, contingence du travail féminin



2. Les femmes travaillent-elles plus en 2010 qu'en 1950, 1920, 1901 ?

- Les guerres et les crises ont-elles joué un rôle ?
- La « baisse » de l'activité féminine au début du XXe siècle ?
- L'« explosion » du travail des femmes à partir des années 1960 ?

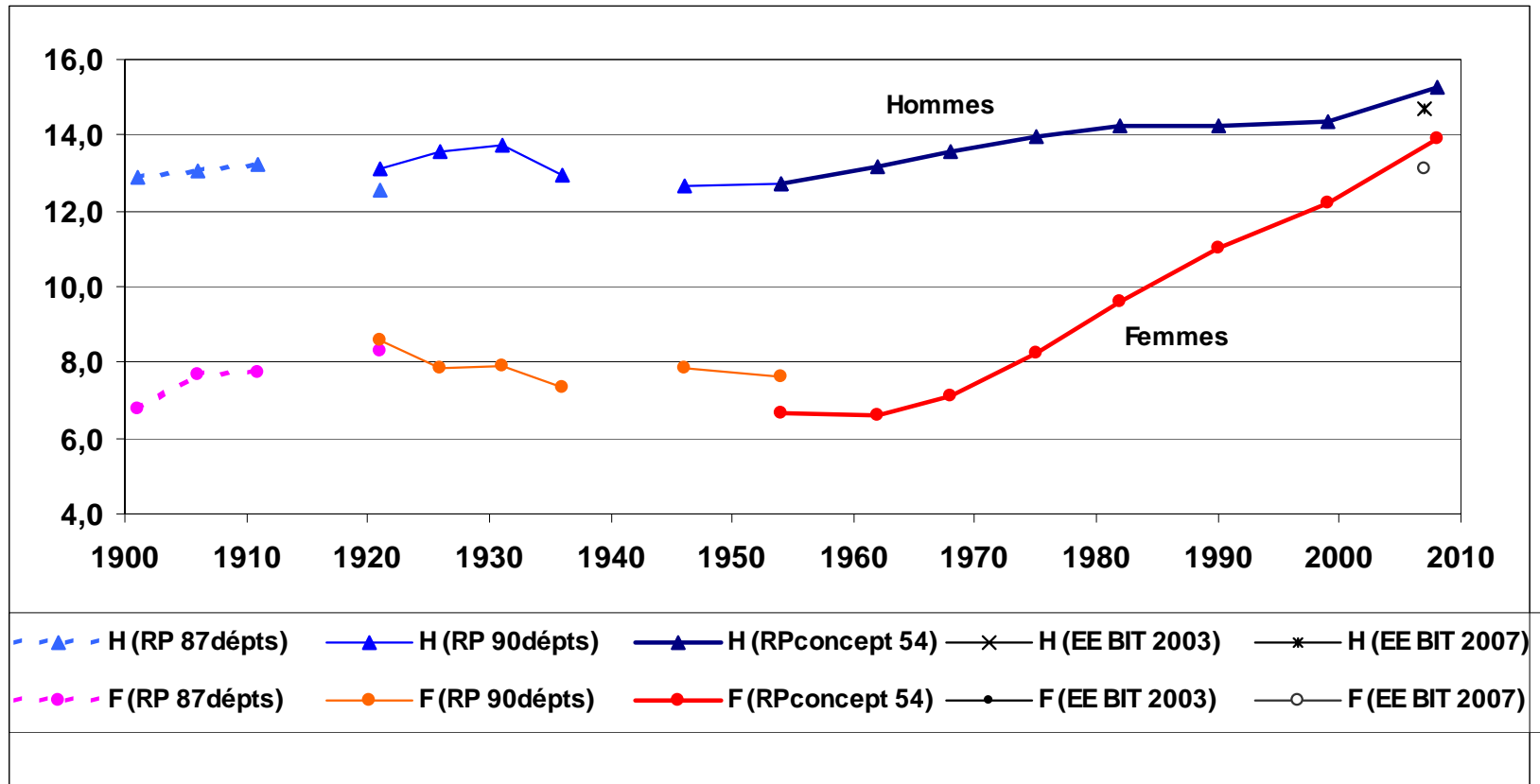
La population active en France de 1901 à 2008

(en millions)

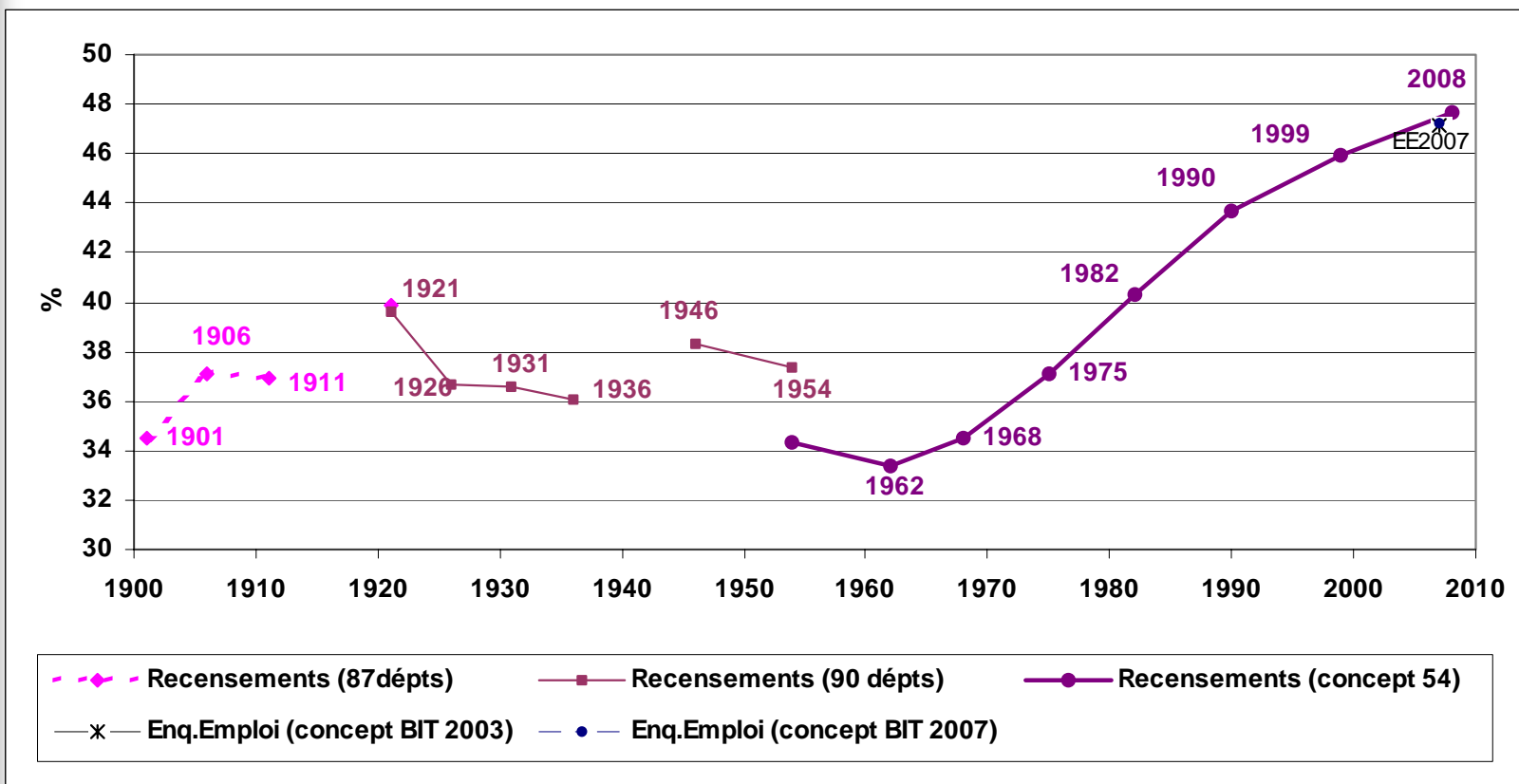
	Hommes	Femmes	Ensemble	Part des femmes dans la population active (en %)
1901	12,91	6,80	19,71	34,5
1906	13,03	7,69	20,72	37,1
1911	13,21	7,72	20,93	36,9
1921 (87 départements)	12,53	8,31	20,84	39,9
1921 (90 départements)	13,11	8,61	21,72	39,6
1926	13,56	7,84	21,39	36,7
1931	13,71	7,90	21,61	36,6
1936	12,94	7,32	20,26	36,1
1946	12,67	7,85	20,52	38,3
1954 (concept 1946)	12,74	7,61	20,35	37,4
1954 (concept 1954)	12,71*	6,64	19,35	34,3
1962	13,17	6,59	19,76	33,4
1968	13,55	7,14	20,69	34,5
1975	13,97	8,25	22,22	37,1
1982	14,25	9,63	23,88	40,3
1990	14,23	11,04	25,28	43,7
1999	14,38	12,18	26,55	45,9
2008**	15,25	13,92	29,16	47,6

Un siècle de travail de femmes en France 1901-2011

Nombre de femmes et d'hommes dans la population active de 1901 à 2008 (en millions)



Part des femmes dans la population active de 1901 à 2008





2. Paysages et contours de l'activité

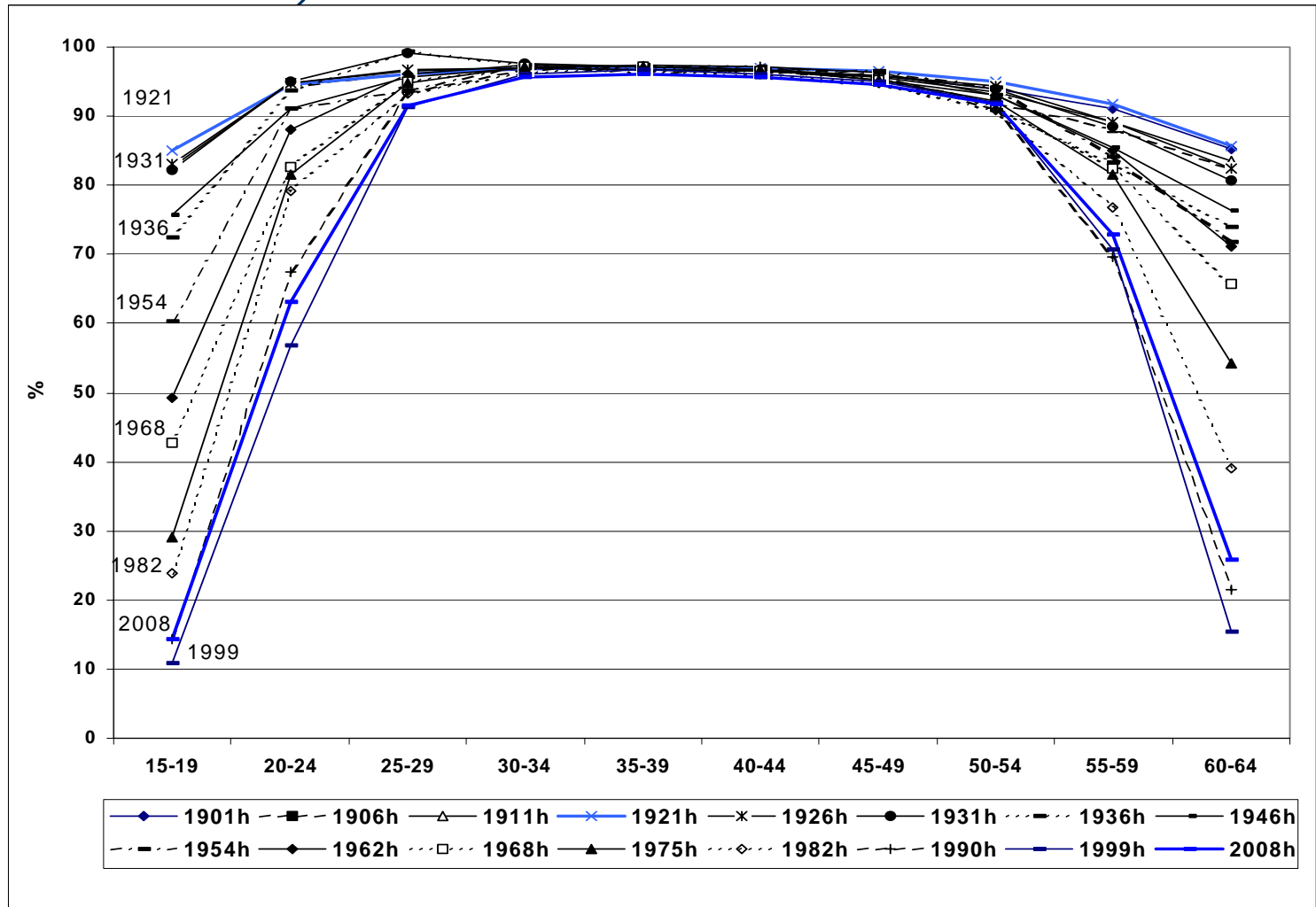
- Les guerres: plus de femmes dans l'activité puis retour à la tendance
- Les crises: pour les femmes et les hommes
- La rupture de 1954: près d'1M de femmes en moins dans l'activité
- Constance de l'activité féminine au début du siècle
- Hausse accentuée dans la 2ème moitié du siècle



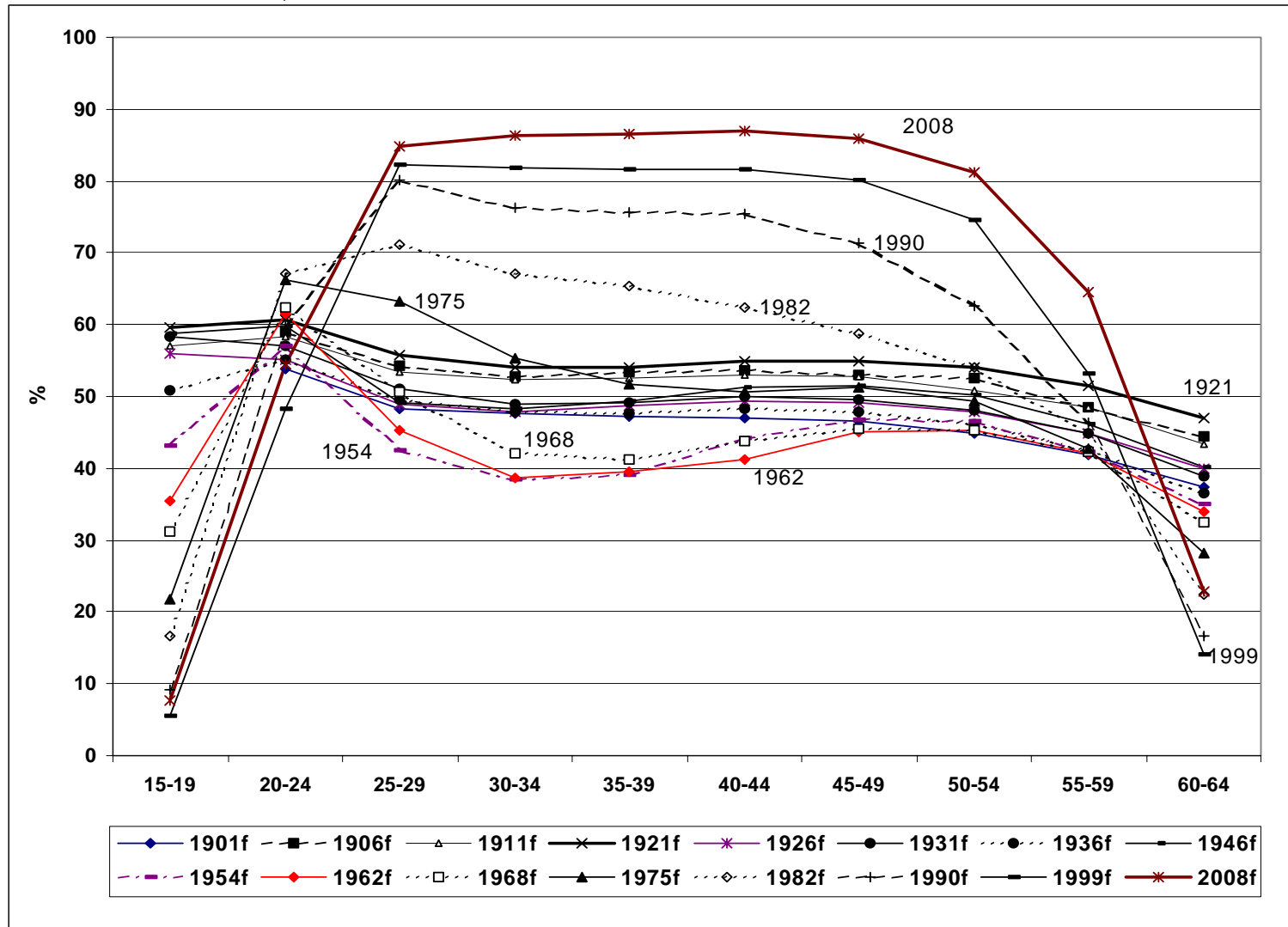
3. Quelques spécificités des femmes (/hommes)

- Les femmes travaillent moins
- Les liens entre activité et cycle de vie
 - Des trajectoires plus interrompues (pour élever les enfants)
 - Mais un rattrapage spectaculaire depuis les années 1960
 - Qu'en était-il avant?
- Le sous emploi, le temps partiel sont affaires de femmes

Taux d'activité par tranche d'âge des hommes, de 1901 à 2008

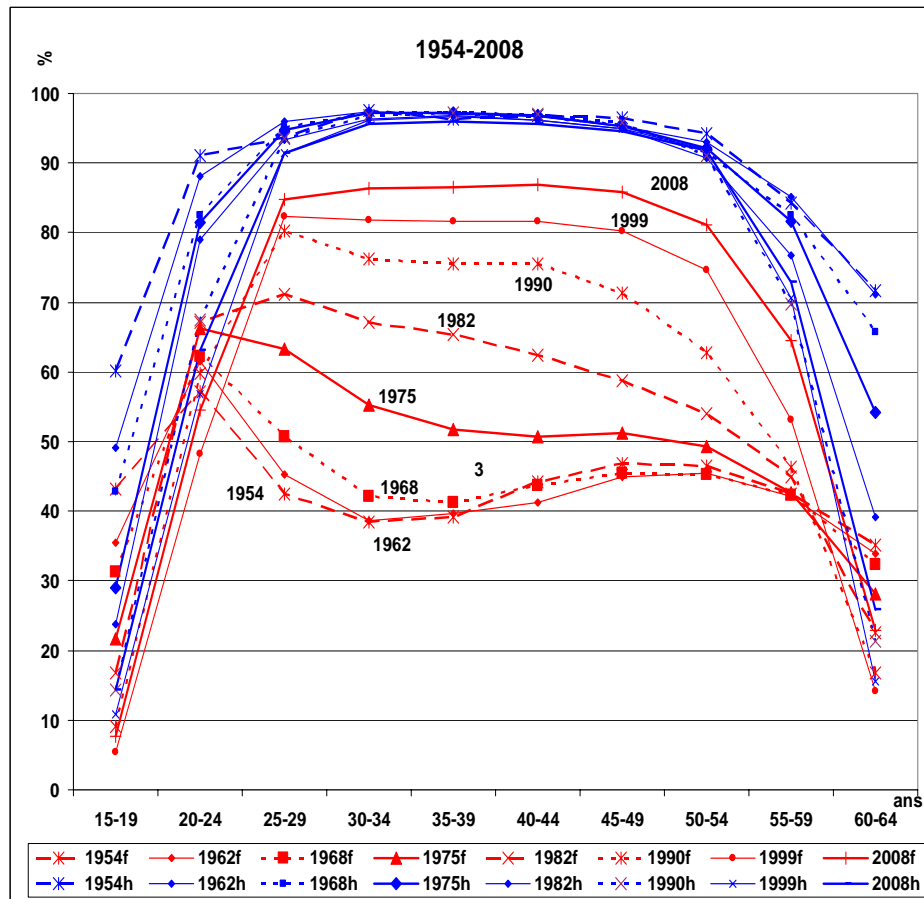
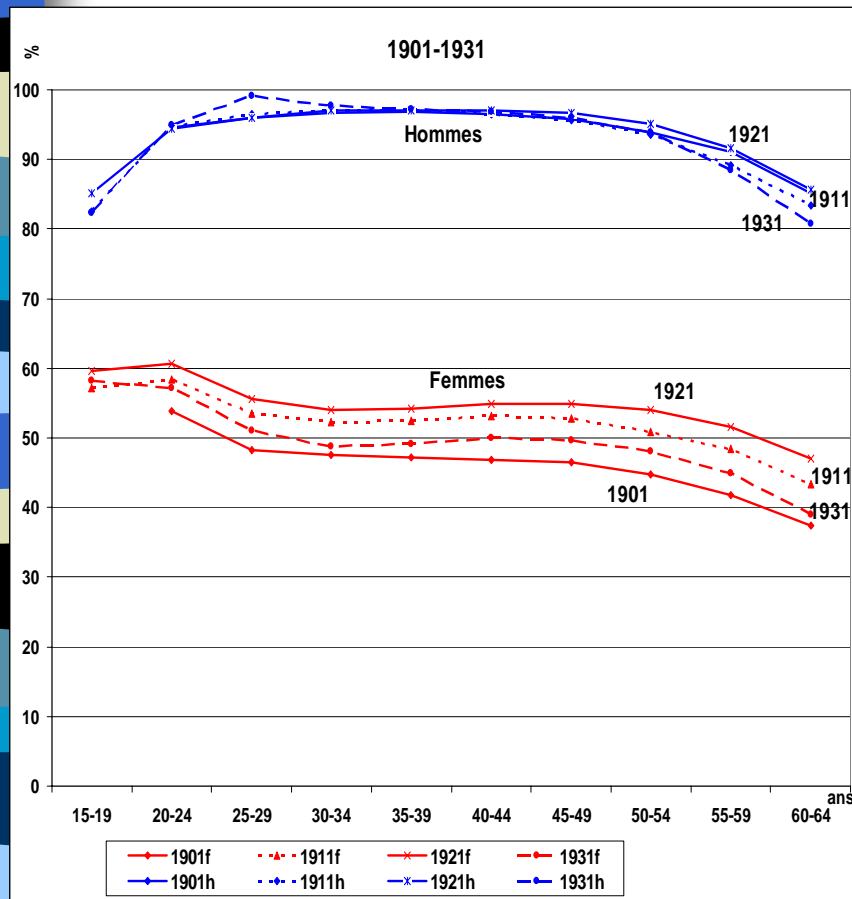


Taux d'activité par tranche d'âge des femmes, de 1901 à 2008

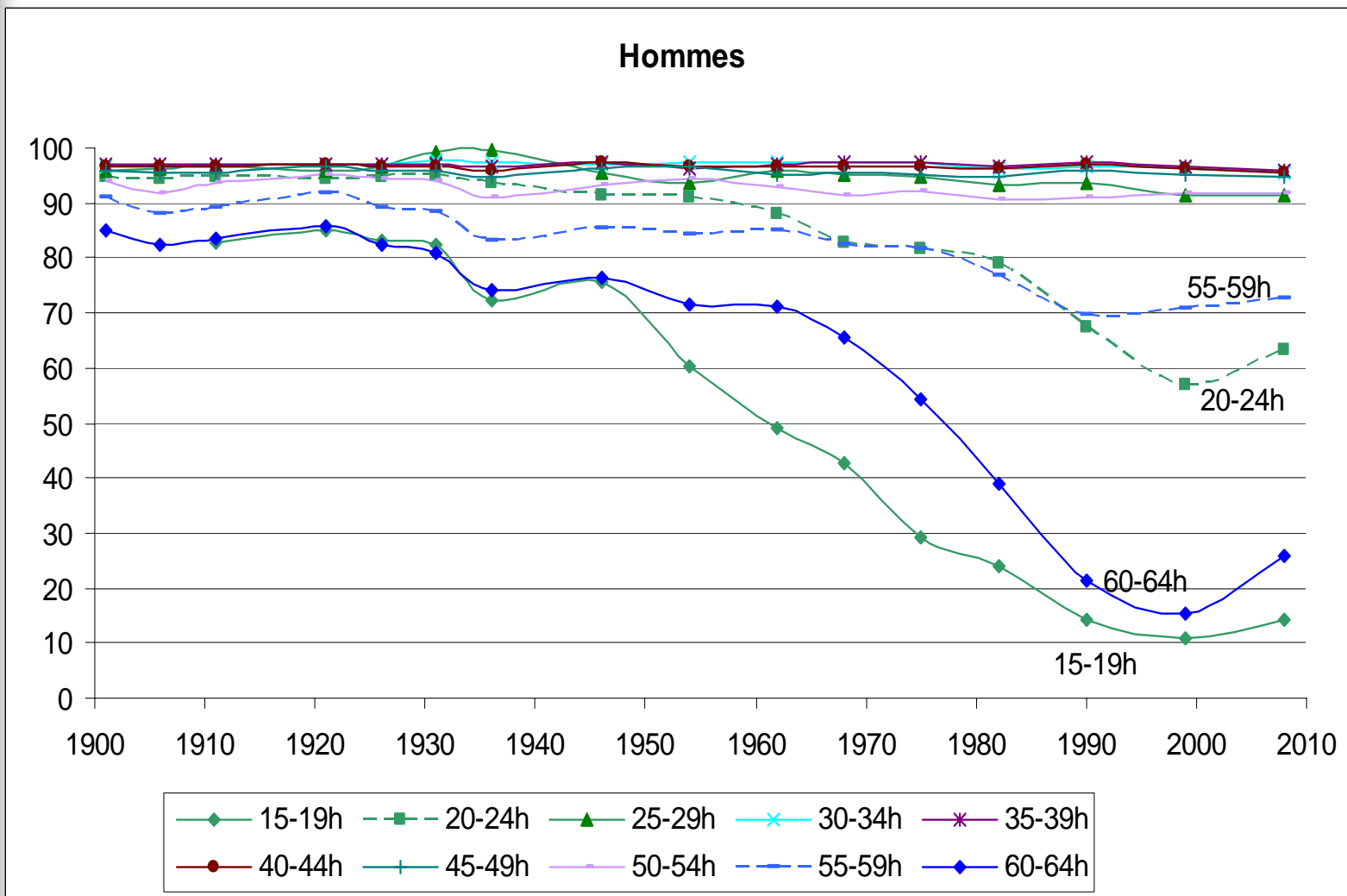


Un siècle de travail de femmes en France 1901-2011

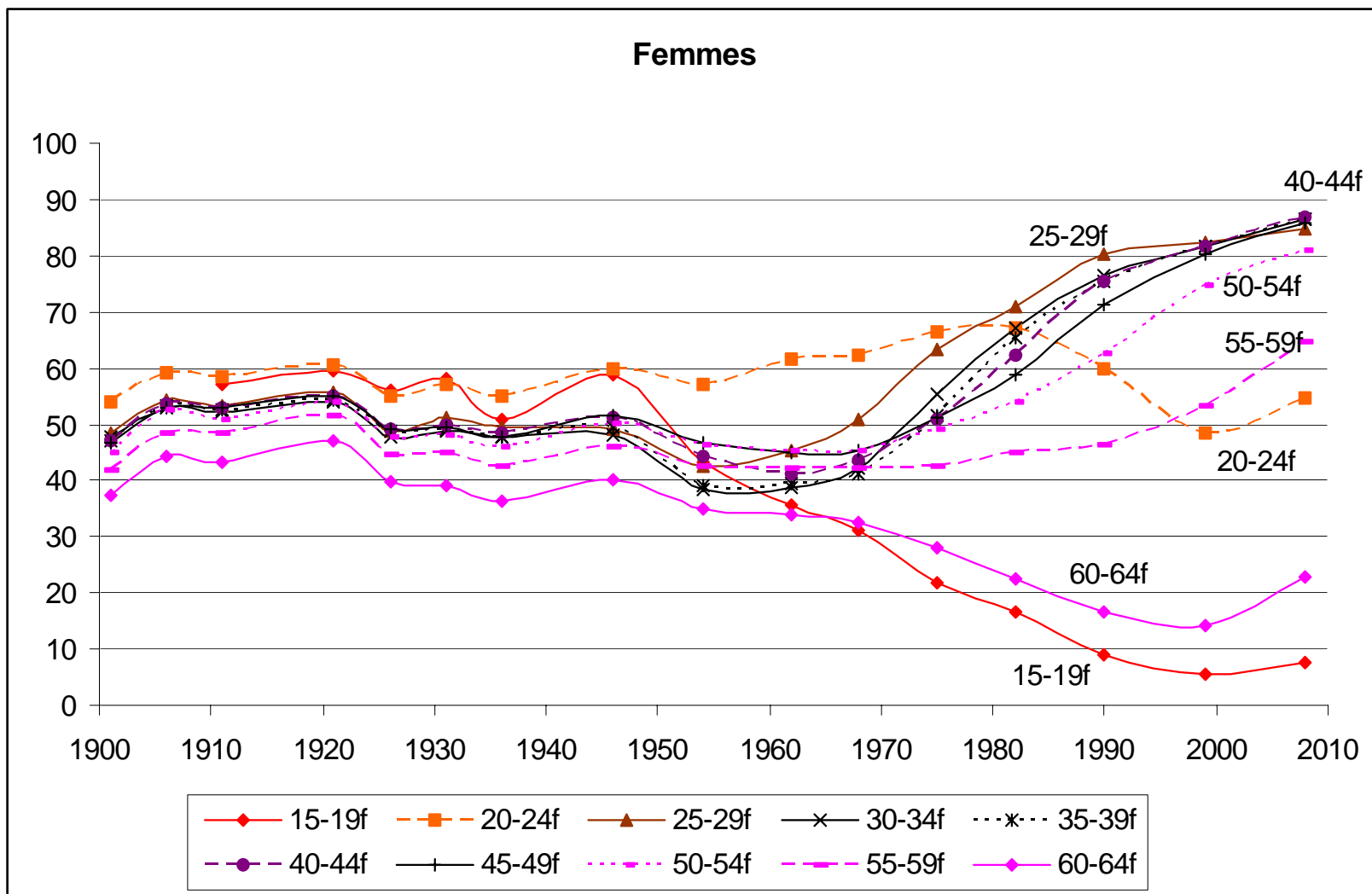
Taux d'activité par sexe et âge selon les époques



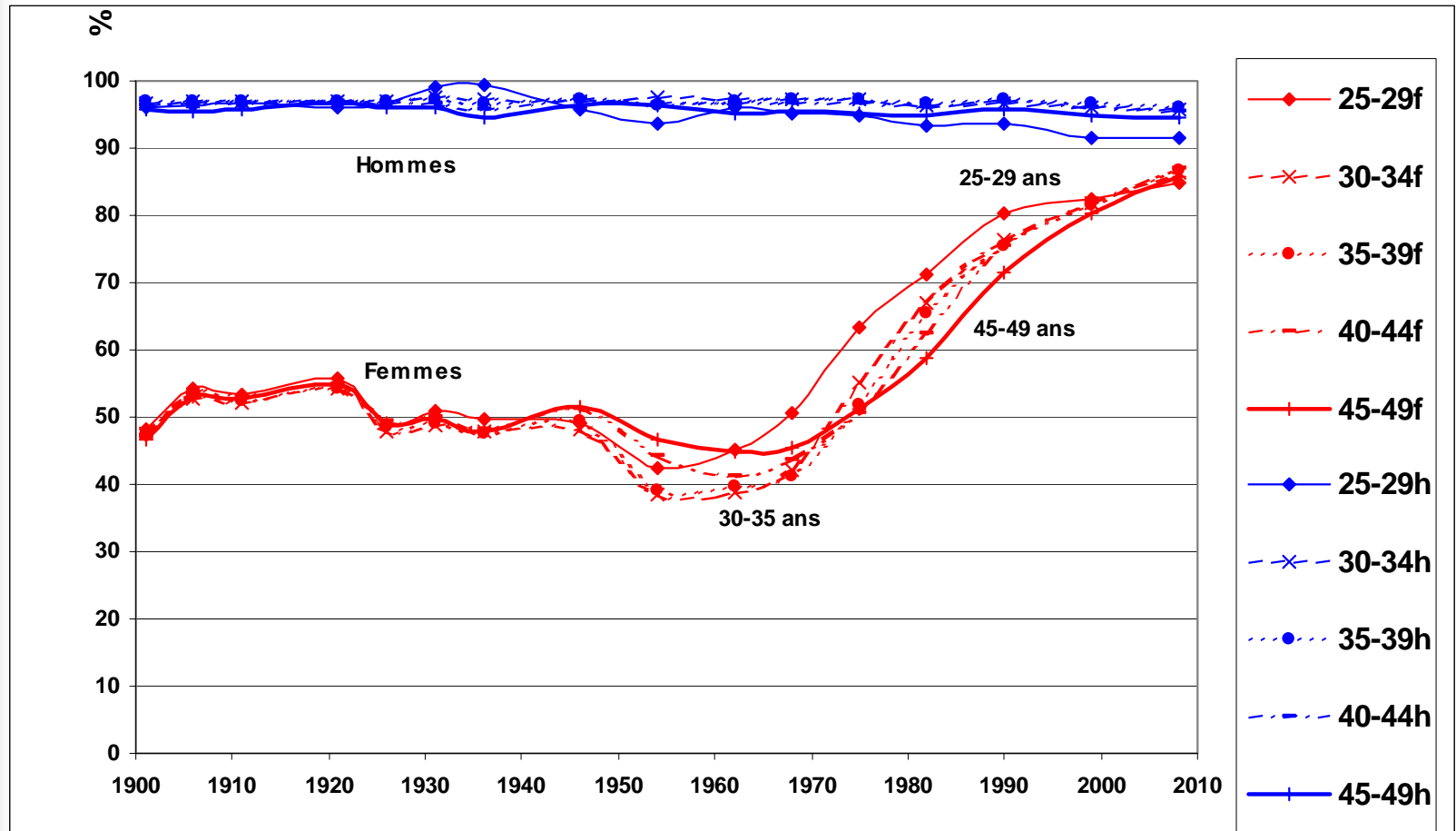
Evolution des taux d'activité par sexe et âge

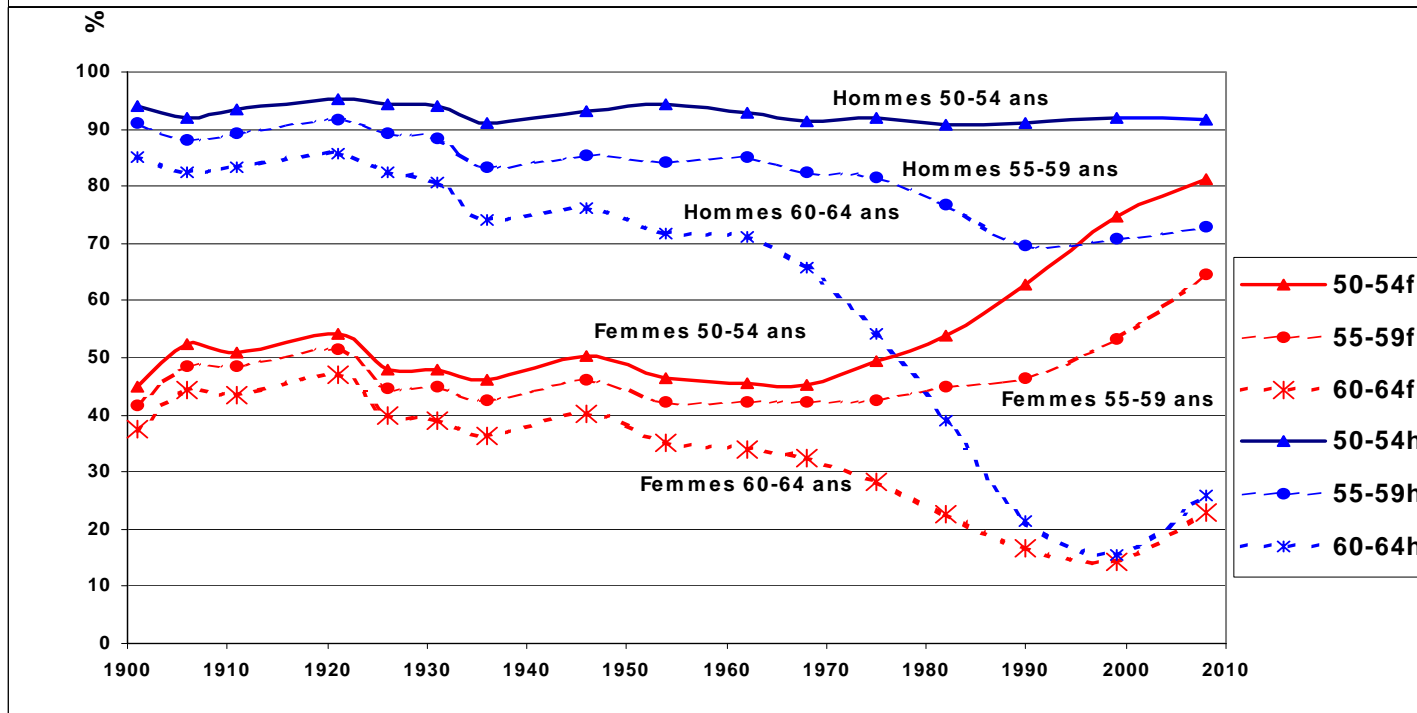
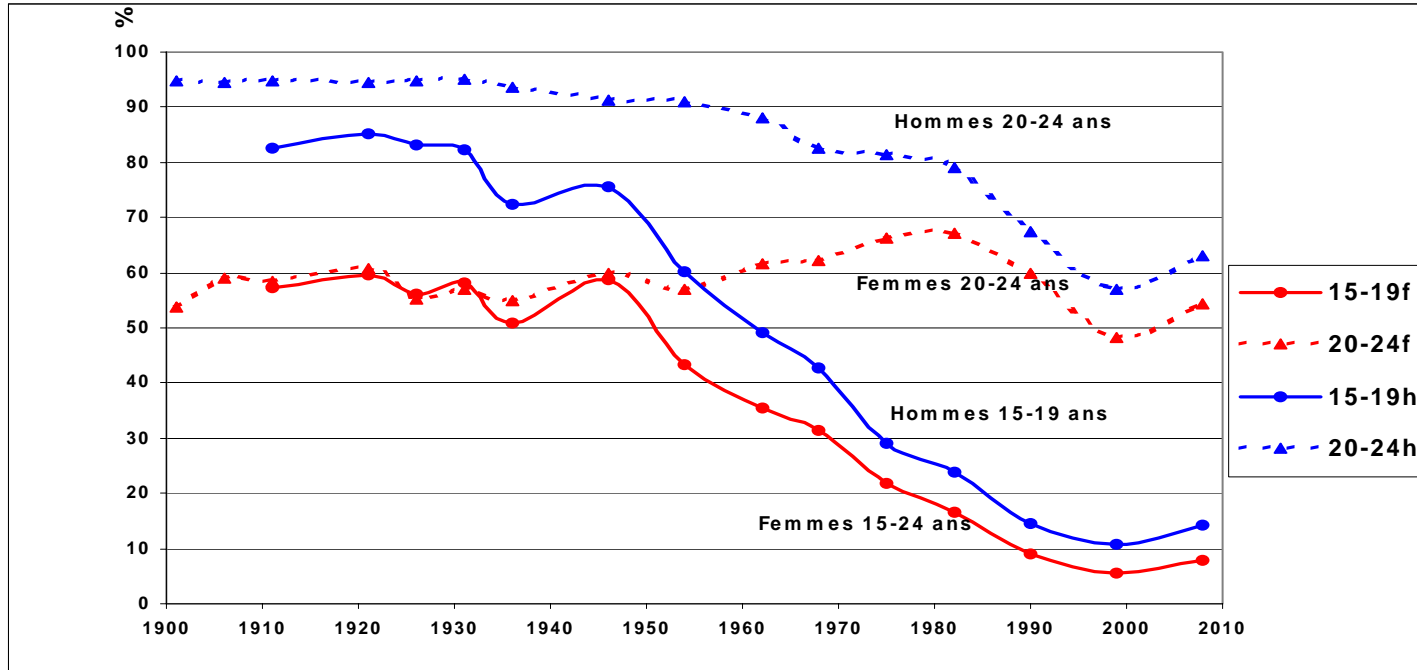


Evolution des taux d'activité par sexe et âge



Evolution des taux d'activité par sexe et âge de 25 à 49ans







3. Ages de la vie et sexe de l'emploi

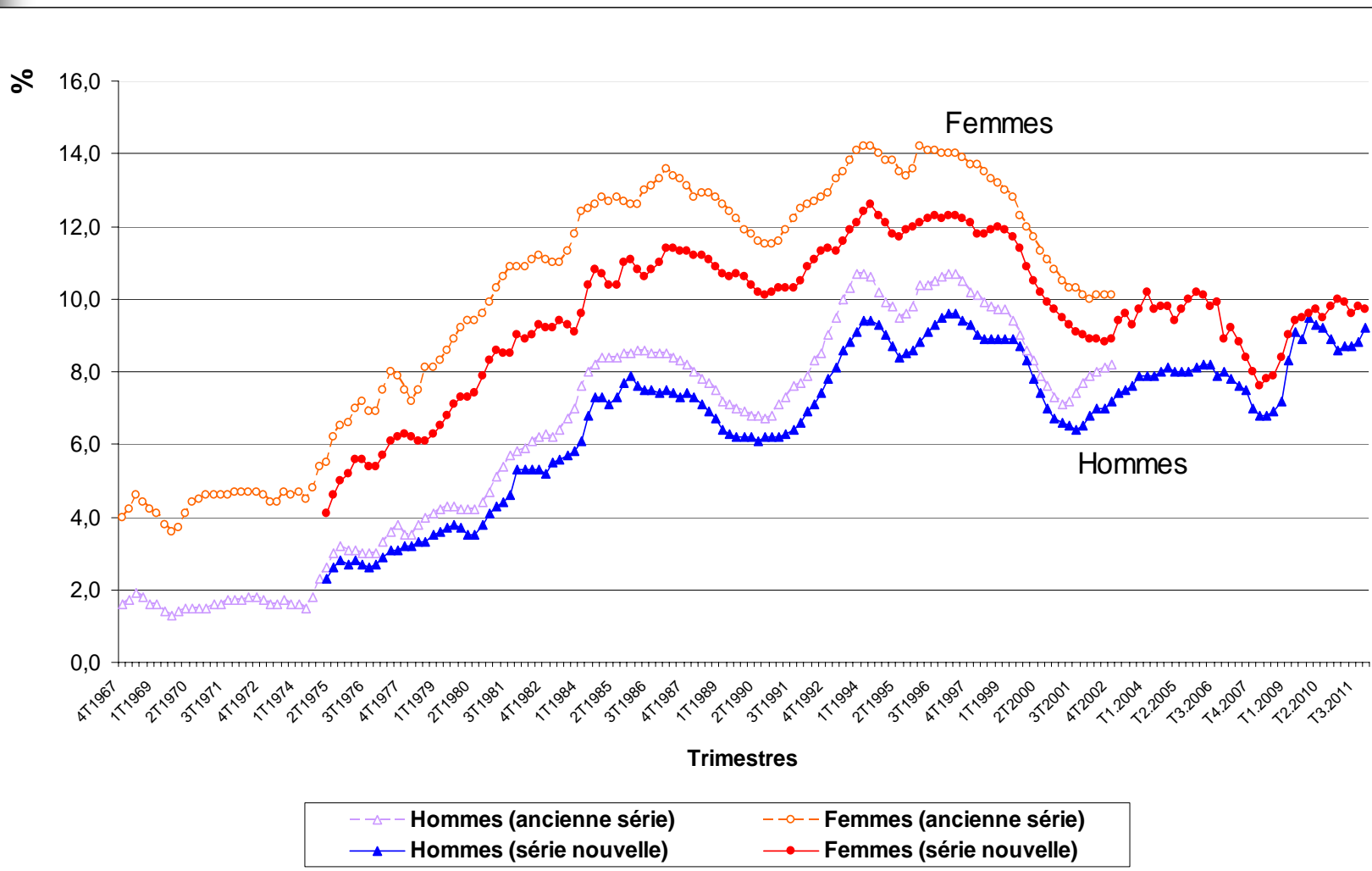
- Belle régularité de l'activité des hommes de 25 à 55 ans
- Baisse chez les jeunes et les plus âgés et remontée récente
- Pour les femmes, plus de fluctuations mais contenues jusqu'à mi XXe siècle, puis hausse de l'activité des adultes
- Pour les femmes comme pour les hommes : les objectifs européens et les changements de questionnement accentuent le renversement de tendance pour les plus jeunes et les plus âgé-e-s



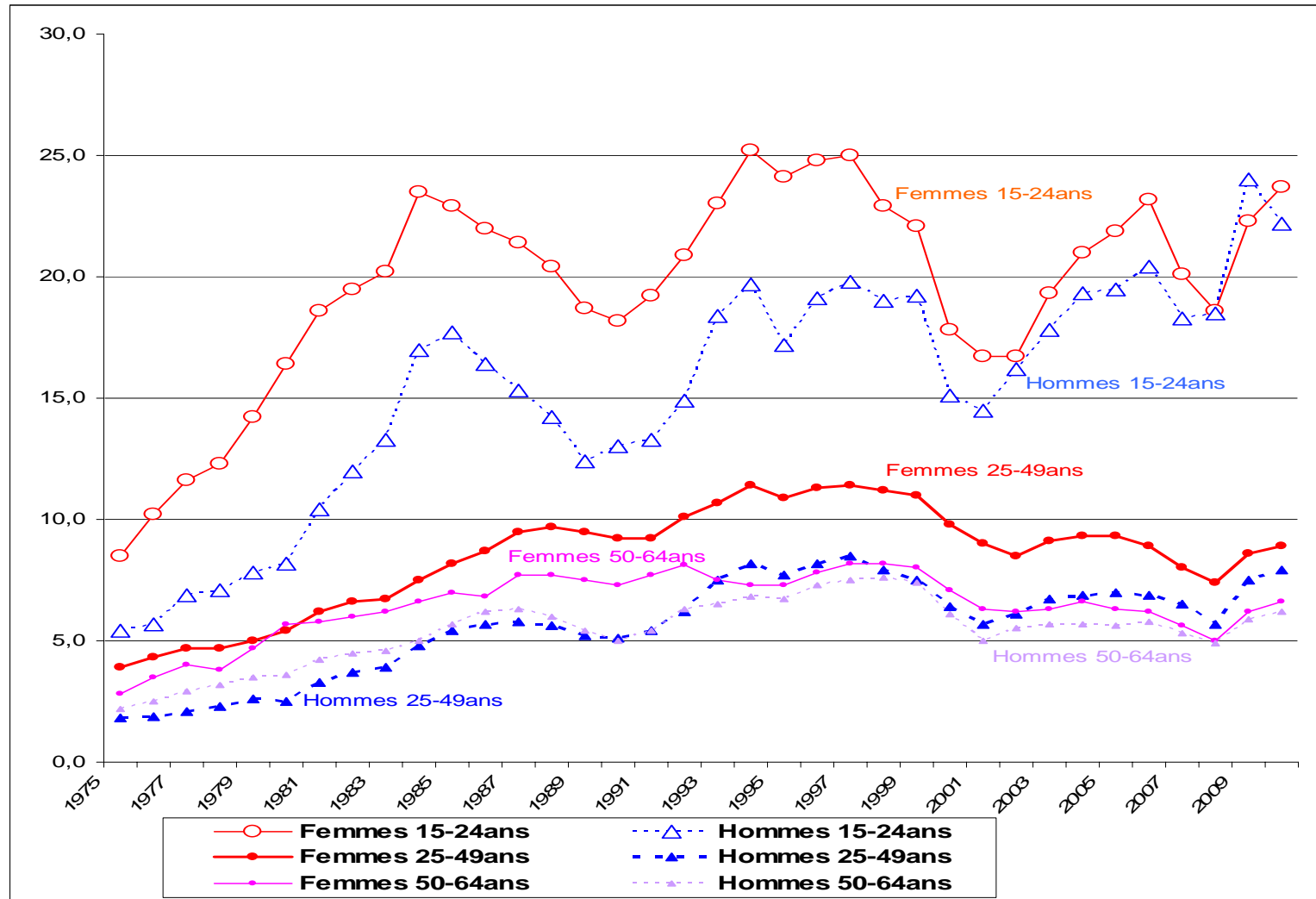
3. Temps partiel, pénuries d'emploi...

- Séries statistiques plus récentes, impossibles sur le siècle
- Des définitions qui ne sont pas neutres
- Temps partiel : toute une histoire...
- Sous emploi : mesure difficile
- Chômage :
 - Les courbes H et F se rejoignent
 - le culte « du » chiffre...

Taux de chômage trimestriels par sexe 1967-2002 et 1975-2011



Taux de chômage par sexe et âge 1975-2011



Un siècle de travail de femmes en France 1901-2011



4. Métiers d'antan, professions d'aujourd'hui

- La segmentation H/F dans l'activité a-t-elle toujours été la même?
- Problèmes de nomenclatures...
- ... de vocabulaire
- ... et de contenu des emplois



4. Métiers d'antan, professions d'aujourd'hui

- Une « ségrégation » toujours aussi (?) forte entre les H/F selon les métiers..et les secteurs
- Quelles histoires ?
 - La difficulté de comparer dans le temps
- Diffusion de l'activité féminine très inégale selon les métiers
- → quelques exemples...
 - Par sections professionnelles, secteurs, positions dans l'industrie, catégories socio-professionnelles...



4. Métiers d'antan, professions d'aujourd'hui

- En 1901 : sur 10 femmes,
 - 4 dans l'agriculture, 3 dans l'industrie (dont 2 dans le textile), 1 dans le commerce, 1 dans les services domestiques
 - La répartition des femmes : entre 26 et 42% **sauf dans les services publics** (17%), et dans les services domestiques et soins personnels (78%)
- En 2008 : sur 10 femmes
 - 4 dans le commerce ou les transports, 4 dans l'administration, santé enseignement, action sociale, 1 dans l'industrie.
 - de 10% (construction) à 67% (administration...) de femmes

Répartition des emplois par sexe et section professionnelle selon le recensement de 1901

Section professionnelle	Effectifs (en milliers)			Répartition (en %)			part %f
	ensemble	hommes	femmes	ensemble	hommes	femmes	
Agriculture et forêts, pêche	8 244	5 581	2663	41,8	43,2	39,1	32,3
Industrie et construction	6 086	3 957	2130	30,9	30,6	31,3	35,0
Transport et manutention	831	618	213	4,2	4,8	3,1	25,6
Commerce, banque	1 823	1 133	690	9,2	8,8	10,1	37,9
Prof libérales	495	286	209	2,5	2,2	3,1	42,2
Services publics	605	502	103	3,1	3,9	1,5	17,0
Armée	597	597	1	3,0	4,6	0,0	0,1
Serv domest. et soins perso	1 015	224	791	5,1	1,7	11,6	77,9
<i>Non spécifié</i>	19	14	5	0,1	0,1	0,1	23,9
Ensemble	19 715	12 911	6 804	100,0	100,0	100,0	34,5

Répartition des emplois par sexe et secteur selon le recensement de 2008 (2006-2010)

Secteur d'activité regroupé	Effectifs (en milliers)			Répartition (en %)			Part De F(%)
	Ensemble	Hommes	Femmes	Ensemble	Hommes	Femmes	
Agriculture	767	531	235	3,0	3,9	1,9	30,7
Industrie	3 666	2601	1065	14,3	19,3	8,8	29,1
Construction	1 755	1572	183	6,9	11,6	1,5	10,4
Commerce, transports et services divers	11 598	6187	5412	45,3	45,8	44,7	46,7
Administration publique, enseignant, santé, action sociale	7 810	2603	5207	30,5	19,3	43,0	66,7
Ensemble	25 596	13495	12101	100,0	100,0	100,0	47,3

Population active/ situation dans les entreprises, 1901

Effectif milliers	1901	Répartition (%)			Part
		Hommes	Femmes	Ensemble	F (%)
19 653	ensemble*	100	100	100	34,6
4 866	chefs d'établissement	22,8	28,5	24,8	39,7
10 656	employés et ouvriers	57,8	47,4	54,2	30,2
4 131	travailleurs isolés	19,4	24,1	21,0	39,7
	dont :				
8 240	agriculture	100,0	100,0	100,0	32,3
3 469	chefs d'établissement	36,4	54,1	42,1	41,5
2 967	employés et ouvriers	38,6	30,6	36,0	27,5
1 804	travailleurs isolés	25,0	15,3	21,9	22,6
6 959	industrie	100,0	100,0	100,0	33,9
813	chefs d'établissement	12,2	10,6	11,7	30,9
4 507	employés et ouvriers	71,9	50,8	64,8	26,6
1 639	travailleurs isolés	15,9	38,5	23,6	55,4
1 880	commerce	100,0	100,0	100,0	37,1
539	chefs d'établissement	26,3	32,7	28,7	42,3
798	employés et ouvriers	50,5	28,8	42,4	25,2
543	travailleurs isolés	23,2	38,5	28,9	49,4

Emplois par catégorie socioprofessionnelle selon le recensement de 2008

Effectifs milliers	2008	Répartition (%)			Part
		Ensemble	Hommes	Femmes	F (%)
507	Agriculteurs exploitants	2,0	2,7	1,2	28,8
1 534	Artisans, commerçants, chefs d'entreprise	6,0	8,2	3,5	27,8
4 112	Cadres, professions intellectuelles sup.	16,1	18,8	13,0	38,4
6 380	Professions intermédiaires	24,9	22,8	27,3	51,8
7 286	Employés	28,5	12,8	45,9	76,3
5 777	Ouvriers	22,6	34,8	9,0	18,8
25 596	Ensemble	100,0	100,0	100,0	47,3

Population en emploi selon la catégorie socioprofessionnelle (zoom sur 1982 à 2008)

	%f				répartition			
	1982	1990	1999	2008	1982	1990	1999	2008
Agriculteurs exploitants	37	37	32	29	7	5	3	2
Artisans, commerçants, chefs d'entre	34	32	28	28	8	8	7	6
Cadres et professions intellectuelles s	25	31	35	38	9	12	13	16
Professions intermédiaires	40	44	48	52	18	20	23	25
Employés	72	76	76	76	26	26	29	28
Ouvriers	20	19	19	19	33	29	26	23
Ensemble	40	42	45	47	100	100	100	100

Ouvriers :

de 33 à 23% des emplois
et toujours 20% de femmes

		%f				répartition			
		1982	1990	1999	2008	1982	1990	1999	2008
6	Ouvriers	20	19	19	19	33	29	26	23
62	Ouvriers qualifiés de type industriel	10	13	14	14	7	7	6	4
63	Ouvriers qualifiés de type artisanal	8	7	8	11	6	6	5	5
64	Chauffeurs	2	3	5	8	2	3	2	2
65	Ouvriers qualifiés de la manutention du magasinage, des transports	7	8	9	12	2	2	1	2
67	Ouvriers non qualifiés de type indus	37	36	33	31	10	8	6	5
68	Ouvriers non qualifiés de type artisa	28	31	32	27	4	4	4	4
69	Ouvriers agricoles et assimilés	15	20	25	28	1	1	1	1
	Ensemble	40	42	45	47	100	100	100	100

Employés :

beaucoup beaucoup de femmes

	%f				répartition			
	1982	1990	1999	2008	1982	1990	1999	2008
5 Employés	72	76	76	76	26	26	29	28
52 Employés civils et ag. de service de	76	79	77	79	8	9	9	9
53 Policiers et militaires	6	7	9	14	2	2	2	2
54 Employés administratifs d'entreprise	76	83	84	83	10	9	8	6
55 Employés de commerce	78	78	76	77	3	3	4	5
56 Personnels des services directs aux	83	83	85	87	4	4	6	6
Ensemble	40	42	45	47	100	100	100	100

Professions intermédiaires : les femmes majoritaires

	%f				répartition			
	1982	1990	1999	2008	1982	1990	1999	2008
4 Professions intermédiaires	40	44	48	52	18	20	23	25
42 Instituteurs et assimilés	64	65	66	67	4	3	4	4
43 Prof. intermédiaires de la santé et du	74	77	77	78	3	3	4	5
44 Clergé, religieux	44	42	22	19	0	0	0	0
45 Prof. inter. administratives de la fonc	47	50	57	60	1	2	2	2
46 Professions intermédiaires administ	38	46	51	56	4	6	7	8
commerciales des entreprises								
47 Techniciens (sauf techniciens tertiai	9	12	14	17	3	3	4	4
48 Contremaîtres, ag. de maîtrise (sauf	6	6	8	12	3	2	2	2
Ensemble	40	42	45	47	100	100	100	100

Les cadres :

de 9 à 16% de l'emploi en 26 ans et de plus en plus de femmes

		%f				répartition			
		1982	1990	1999	2008	1982	1990	1999	2008
3	Cadres et professions intellectuelles	25	31	35	38	9	12	13	16
31	Professions libérales	28	32	34	38	1	1	1	2
33	Cadres de la fonction publique	23	28	36	44	1	1	2	2
34	Professeurs, professions scientifiques	45	50	53	54	2	2	3	3
35	Prof. de l'information, des arts et des lettres	41	42	44	45	0	1	1	1
37	Cadres administratifs et commerciaux	20	30	35	42	3	3	3	4
38	Ingénieurs et cadres techniques d'entreprise	6	11	15	20	2	3	3	4
Ensemble		40	42	45	47	100	100	100	100

Non salariés :

de 15% à 8% de l'emploi en 26 ans et moins de femmes

	%f				répartition			
	1982	1990	1999	2008	1982	1990	1999	2008
1 Agriculteurs exploitants	37	37	32	29	7	5	3	2
2 Artisans, commerçants, chefs d'entr	34	32	28	28	8	8	7	6
21 Artisans	24	24	21	22	4	4	3	3
22 Commerçants et assimilés	47	44	38	38	4	3	3	2
23 Chefs d'entreprise de 10 salariés ou	17	16	16	18	1	1	1	1
Ensemble	40	42	45	47	100	100	100	100



4. Permanences et changements

- Des bastions :
 - Toujours très peu d'hommes auprès des jeunes enfants, dans les métiers d'aide à la personne et du ménage,
 - et très peu de femmes sur les chantiers
- 1 ouvrier sur 5 est une femme (1/4 au début du siècle)
- 3 employés sur 4 sont des femmes (1/2 autrefois)
- De + en + de femmes dans les métiers qualifiés
 - À des rythmes différents
 - Évolutions très fortes (professions juridiques, médecins, cadres, et même ingénieurs...)



Conclusions... provisoires

- Importance de regarder les chiffres
 - Leur contexte, leur vocabulaire...
- Les conditions de travail sont importantes et mal perçues à travers ces chiffres
 - Durée, temps partiel, instabilité, dépendances...
 - Voir les monographies des historien-ne-s
- Quel accès à l'autonomie pour les femmes ?
 - Importance du salariat
 - Importance de l'accès à l'éducation...

Merci !...

