



Reims, le 23 juin 2015

➤ **Contact Presse Insee**

Catherine Durand
Attachée de presse
Tél : 03 26 48 66 60 - 06 63 70 83 88
Mél : dr51-communication-externe@insee.fr

➤ **Contact Presse ARS**

Mylène Marthely
Chef de service Communication
Tél : 03 26 21 81 62
Mél : mylene.marthely@ars.sante.fr

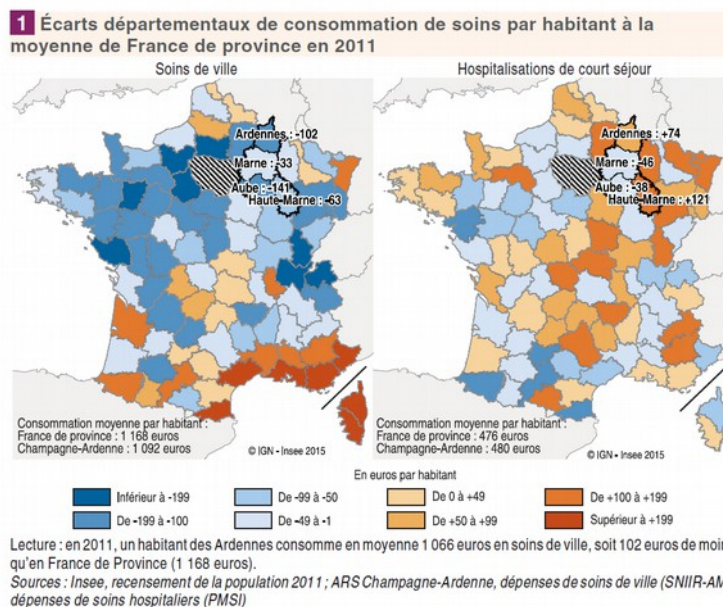
Communiqué de presse

Dépenses de santé en Champagne-Ardenne

L'impact des caractéristiques démographiques, sanitaires et sociales des populations et de l'offre de soins

En 2011, un Champardennais consomme en moyenne pour 1 092 euros en soins de ville, soit 76 euros de moins qu'un habitant de France de province. Tous les départements de la région affichent des consommations de soins de ville par habitant moindres qu'en France de province. L'écart est plus faible dans la Marne (-33 euros). Il est proche de l'écart constaté au niveau régional en Haute-Marne (-63 euros) et est nettement plus important dans les Ardennes (-102 euros) et dans l'Aube (-141 euros). Cette moindre consommation qu'en France de province est liée au nombre peu élevé de professionnels de santé libéraux, notamment dans les Ardennes, l'Aube et la Haute-Marne. En revanche, le vieillissement de la population plus marqué et des situations sanitaires et sociales généralement plus dégradées qu'au niveau national sont des facteurs d'accroissement des dépenses de soins.

Les dépenses par habitant en hospitalisations de court séjour en Champagne-Ardenne sont en moyenne proches de celles de France de province, respectivement 480 euros et 476 euros. De fortes disparités existent toutefois entre les départements de la région. Dans les Ardennes, la situation sanitaire, plus dégradée que dans le reste de la région, induit des dépenses d'hospitalisation plus importantes : 74 euros de consommation de plus qu'en France de province. En Haute-Marne, la population plus âgée et une offre hospitalière plus conséquente contribuent à expliquer un niveau de dépenses d'hospitalisation plus élevé : 121 euros de plus qu'en France de province. La population plus jeune dans la Marne, la situation sanitaire plus favorable et le déficit d'offre dans l'Aube sont autant de facteurs de la sous-consommation de soins hospitaliers dans ces départements. Les dépenses par habitant d'hospitalisation y sont moins élevées qu'au niveau national : dans l'Aube (-38 euros) et dans la Marne (-46 euros).



➤ **Pour en savoir plus**

[Dépenses de santé en Champagne-Ardenne - L'impact des caractéristiques démographiques, sanitaires et sociales des populations et de l'offre de soins](#)

Insee Analyses Champagne-Ardenne N° 11 - juin 2015 disponible sur : www.insee.fr