

Portrait des quartiers de Limoges



Depuis 1994, date du premier contrat de ville à Limoges, la politique de la ville oeuvre dans le sens d'un accès égal de tous les citoyens au logement, à l'éducation, à la formation et à l'emploi. Le contrat de ville apparaît dès lors comme l'instrument des politiques publiques visant à lutter contre l'exclusion géographique économique et sociale des populations en difficulté.

C'est dans le cadre de l'évaluation du contrat de ville que la mairie de Limoges, le SGAR, la préfecture et l'Insee ont convenu, en mai 2003, de réaliser une étude sur les quartiers de Limoges. Cette étude doit dresser un portrait dynamique et synthétique des différents quartiers de la ville. La typologie permet de définir objectivement une partition du territoire de la commune en grands quartiers. Ces quartiers, constitués à partir d'Iris-2000, respectent des contraintes d'homogénéité de peuplement et d'habitat à l'intérieur des agrégats constitués.

Cette méthode d'analyse laisse apparaître 5 classes distinctes de quartiers. La première classe regroupe essentiellement des quartiers du centre-ville. Les classes 2 et 4, disséminées autour du centre, accueillent une population hétérogène et relativement âgée. Cependant, à l'intérieur de la quatrième classe, les quartiers des Portes Ferrées et du Puy Imbert apparaissent ceux qui s'approchent le plus, en terme de peuplement, des quartiers « sensibles » de Limoges. La troisième classe regroupe les quartiers résidentiels de Limoges. Enfin, la cinquième et dernière classe regroupe les 3 Z.U.S. de Limoges que sont les quartiers de La Bastide, de Beaubreuil et du Val de l'Aurence. A ces quartiers relevant administrativement de la politique de la ville s'ajoute le Vigenal dont le profil s'apparente plus aux Z.U.S. qu'aux autres quartiers de la ville. Cette analyse peut naturellement être étendue aux communes périphériques signataires du contrat de ville : Condat, Couzeix, Isle, Feytiat, Panazol et le Palais-Sur-Vienne. Ces quartiers se rapprochent alors significativement de la classe des quartiers résidentiels.

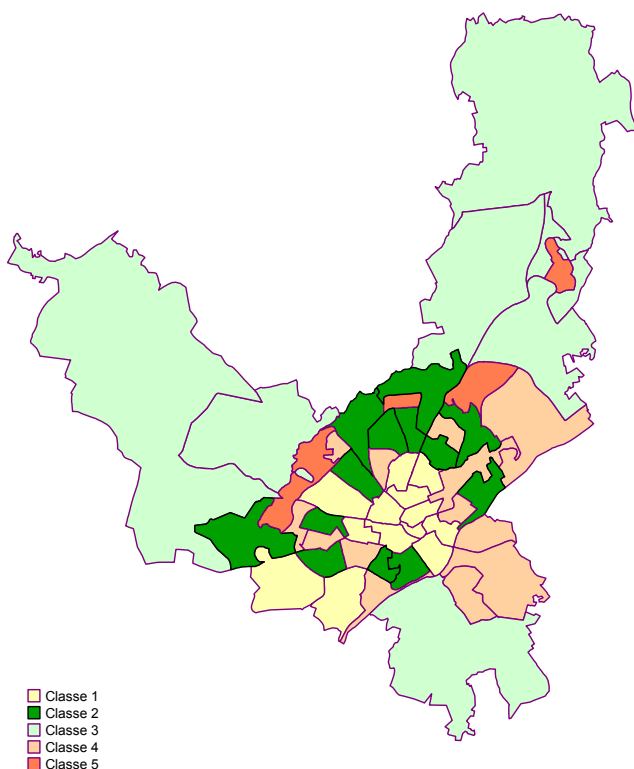
Dans une première partie, l'étude dresse le portrait typologique des quartiers de Limoges et analyse les résultats de la classification. Une seconde partie propose ensuite un éclairage thématique autour de cinq problématiques centrales que sont : la population, le logement, les équipements, l'emploi et les jeunes. Tous les tableaux de données utilisés au cours de l'étude sont annexés afin de ne pas alourdir la présentation.

EN RÉSUMÉ ...

L'étude fait apparaître **5 classes de quartiers**. En effet, si les quartiers sont homogènes par construction, les différences entre eux sont importantes. Le profil particulier des Z.U.S. apparaît nettement:

- ☀ 1^{ère} classe : quartiers du centre-ville hétérogènes en terme de population et constitués d'habitations anciennes.
- ☀ 2^{ème} classe : quartiers localisés autour du centre-ville dont la population est plus âgée que la moyenne limougeaude.
- ☀ 3^{ème} classe : quartiers résidentiels peuplés par des familles nombreuses et constitués d'habitations récentes.
- ☀ 4^{ème} classe : quartiers où l'habitat est de taille modeste, de construction plus ancienne que dans la classe précédente et où la population est plus âgée que la moyenne de la ville.
- ☀ 5^{ème} classe : quartiers jeunes, dits « sensibles » de Limoges regroupant les 3 Z.U.S. et Le Vigenal.

Géographie des 5 classes



© IGN - Insee 2003

Zoom sur la classe contenant les Z.U.S.

Avec près de quatre habitants sur dix âgés de moins de 25 ans, la classe 5 est résolument jeune. Les familles monoparentales y sont nombreuses de même que les étrangers.

Si la taille des logements reste réduite et les occupants souvent locataires, seuls 0,2% des logements sont sans confort contre 2,8% dans le centre-ville. Les HLM représentent en 1999 plus des trois quarts des logements.

Mal desservie en services publics et commerces de proximité, cette cinquième classe possède toutefois de nombreuses places en garderie et sept centres de santé sur les onze que compte Limoges.

Si cette classe connaît le taux d'activité féminin le plus faible (77% en 1999), c'est aussi elle qui enregistre le taux de chômage le plus élevé soit un actif sur quatre. La précarité concerne près de 23% des actifs occupés.

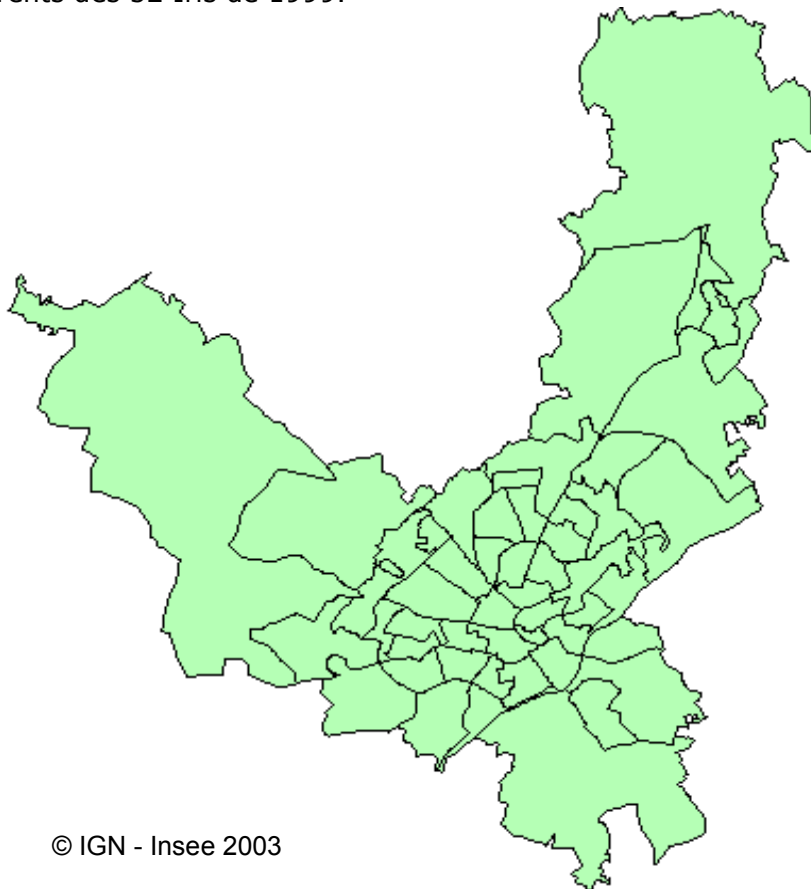
La situation des moins de 25 ans paraît d'autant plus préoccupante qu'elle s'est largement dégradée de 1990 à 1999. Actuellement, ce sont quatre jeunes actifs sur dix qui sont au chômage dans la classe 5 et plus de la moitié des jeunes actifs occupés connaissent la précarité. En 1999, 43% des jeunes de 15 à 25 ans sont sans diplôme une fois sortis du système scolaire.

Typologie

1. DECOUPAGE DU TERRITOIRE DE LIMOGES

A partir du recensement de 1999, 52 Iris ont été définis sur la commune de Limoges. Ce découpage infra-communal a été conjointement défini par l'Insee et la commune de Limoges, sous la triple contrainte de regrouper des îlots homogènes en terme de peuplement, contigus et qui auraient au moins 1800 habitants. Cependant, ce découpage ne coïncide pas avec la définition en 1996 des trois Z.U.S. (Zones Urbaines Sensibles). Afin de préserver l'intégrité géographique et administrative des Z.U.S. qui sont au cœur de l'étude, un nouveau découpage de Limoges en 51 quartiers est réalisé.

Les trois Z.U.S. sont isolées et les îlots géographiquement exclus de ce découpage sont réaffectés à l'iris le plus proche, en concertation avec la M.O.U.S. On obtient alors 51 quartiers qui sont sensiblement différents des 52 Iris de 1999.



© IGN - Insee 2003

Ce découpage constitue une approche statistique des quartiers de Limoges. S'ils ne correspondent pas toujours avec la notion de quartiers « vécus », ces 51 quartiers respectent globalement l'homogénéité des zones de peuplement.

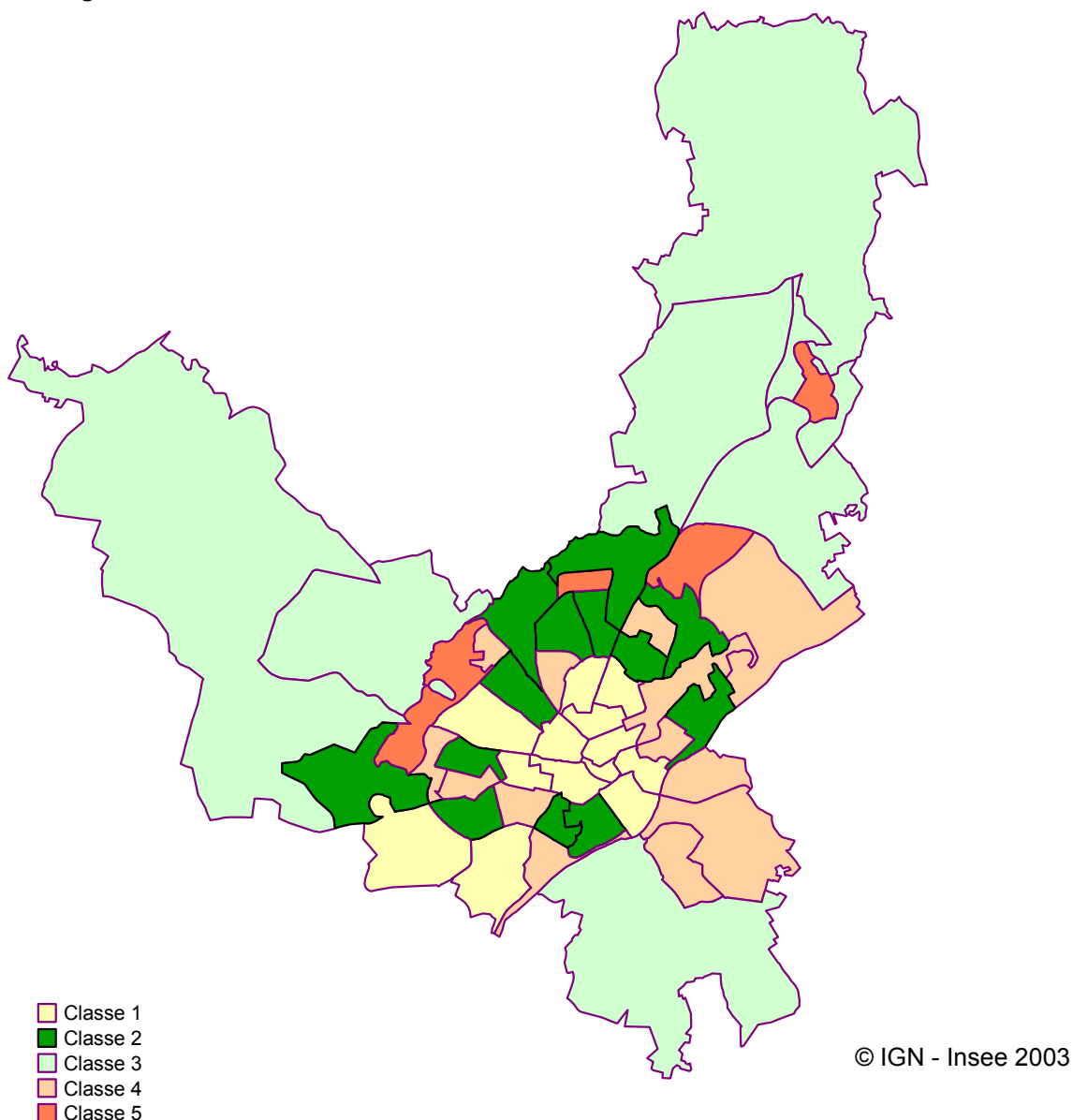
IRIS

IRIS = Ilots Regroupés pour l'Information Statistique.

A l'occasion du recensement de la population de 1999, le terme générique « IRIS » est devenu une « marque déposée IRIS-2000® » qui désigne la brique de base en matière de diffusion infra communale. L'IRIS-2000® est un " petit quartier ", qui se définit comme un regroupement d'îlots contigus d'environ 2 000 habitants. La France compte environ 50 800 iris (50 100 en métropole et 700 dans les DOM).

2. TYPOLOGIE DES QUARTIERS DE LIMOGES

L'étude des principales variables du recensement de la population 1999 fait apparaître de fortes différenciations infra-communales. Une classification réalisée à partir d'une vingtaine de variables sur la population et le logement permet de regrouper les quartiers de Limoges en cinq zones de peuplement homogène.

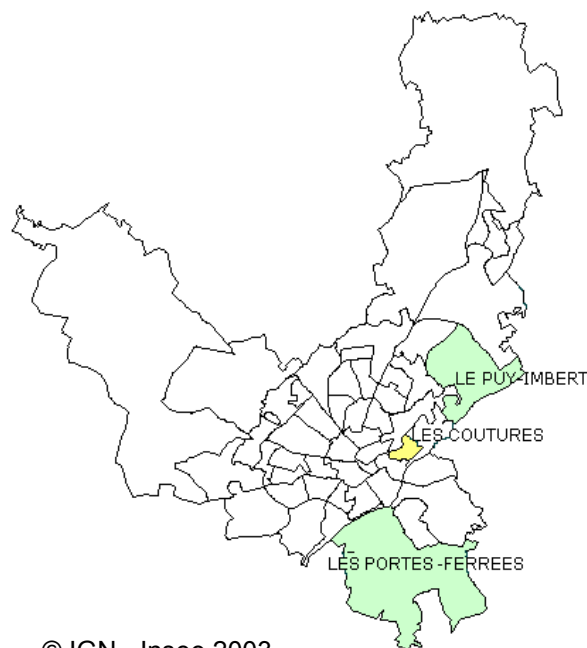


La classification

La typologie des quartiers de Limoges a été réalisée à partir d'une classification ascendante hiérarchique (CAH). Cette méthode d'analyse factorielle consiste à rapprocher chaque quartier du quartier ou groupe de quartiers auquel il ressemble le plus en terme de caractéristiques sur les variables retenues. On répète alors l'opération jusqu'à ce que chaque quartier ait été affecté à une classe.

Obtenues par classification ascendante hiérarchique, les cinq classes ci-dessus, sont robustes. Cependant, si l'on cherche à savoir quels quartiers ressemblent le plus aux Z.U.S. et pourraient relever de la politique de la ville, il apparaît alors que la classe 4 est la plus proche de cette dernière pour les variables retenues dans l'analyse.

À l'intérieur de la classe 4, les deux quartiers qui s'approchent le plus des Z.U.S. sont Les-Portes-Ferrées et Le-Puy-Imbert. À l'inverse, le quartier des Coutures est, à l'intérieur de la quatrième classe, le quartier qui s'éloigne le plus des Z.U.S. en terme de caractéristiques.



© IGN - Insee 2003

Il est possible d'isoler quatre sous-groupes à l'intérieur de la classe 4 et de les classer selon leur ressemblance aux Z.U.S. Ces quatre sous-groupes sont très homogènes en terme de caractéristiques sur les variables de l'analyse.

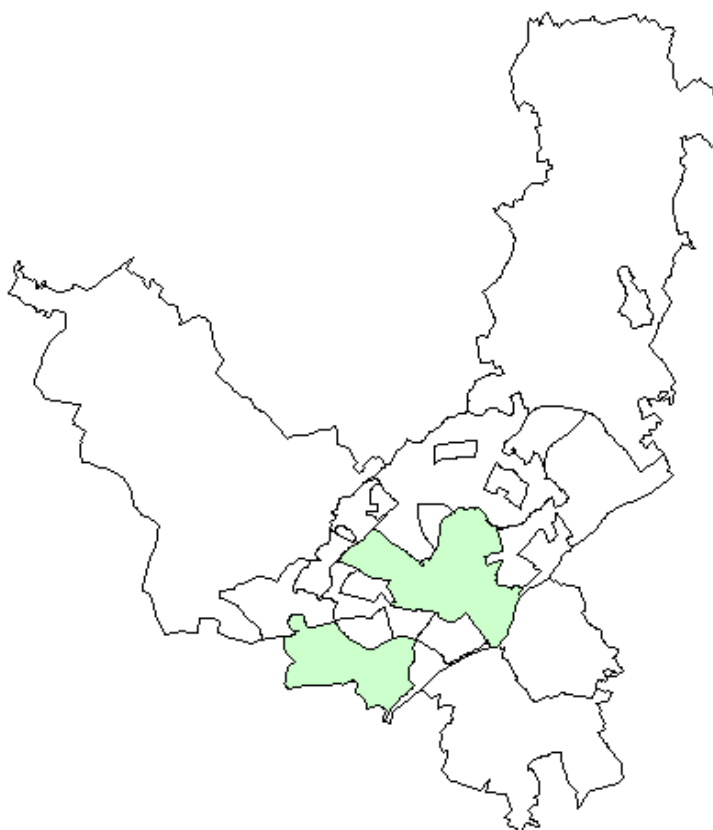
Quartiers	Caractéristiques
Le Puy-Imbert et Les Portes Ferrées	Ce sont, à l'intérieur de la classe quatre, les deux quartiers les plus proches des Z.U.S. de La Bastide et du Val de l'Aurence ainsi que du Vignal.
Jules Ferry, La Bregere, Le Sablard, Révolution et ZUP de Cognac	Ces quartiers sont, après Le Puy-Imbert et Les Portes Ferrées, les cinq quartiers de la classe quatre les plus proches des Z.U.S. Ces quartiers sont cependant bien plus proches de la classe 2.
La Gare, Le Puy-Las-Rodas, Montjovis et Renoir	Ces quartiers ressemblent aux quartiers de la classe 2 (Beaublanc, Les Ponts) mais également à ceux du centre-ville.
Les Coutures	Le quartier des Coutures est le quartier le plus éloigné à la fois des Z.U.S. et des quartiers de la classe 3. Il se rapproche toutefois des quartiers de la classe 2 : Beaublanc, Les Ponts et Louyat.

3. LES 5 CLASSES DE LIMOGES

CLASSE 1

La première classe comprend 15 quartiers, exclusivement des quartiers du centre-ville et sa population s'élève à 36 170 habitants. La population est relativement hétérogène : un peu plus d'une personne sur cinq a plus de 60 ans tandis que 37 % de la population est âgée de moins de 25 ans. Les étrangers restent peu nombreux et sont originaires tant de l'Europe que du reste du monde. Le parc de logement de cette première classe s'élève à 24 300 logements. L'habitat y est ancien avec 60 % des immeubles construits avant 1945. La vacance des logements est ici supérieure à la moyenne de la ville : en

1999, près d'un logement sur dix y est libre à la location ou à la vente. Cette classe regroupe naturellement de très nombreux équipements et services typiques d'un centre ville : restaurants, médecins, commerces de proximité... Enfin, ces quartiers du centre ville abritent de nombreux cadres : soit 15,5 % des actifs occupés. On y retrouve parallèlement peu d'ouvriers même si la précarité et le chômage n'y sont pas négligeables : avec 19,3 % d'emplois précaires parmi la population active occupée, cette classe dépasse largement la moyenne de la ville (15,8 %).



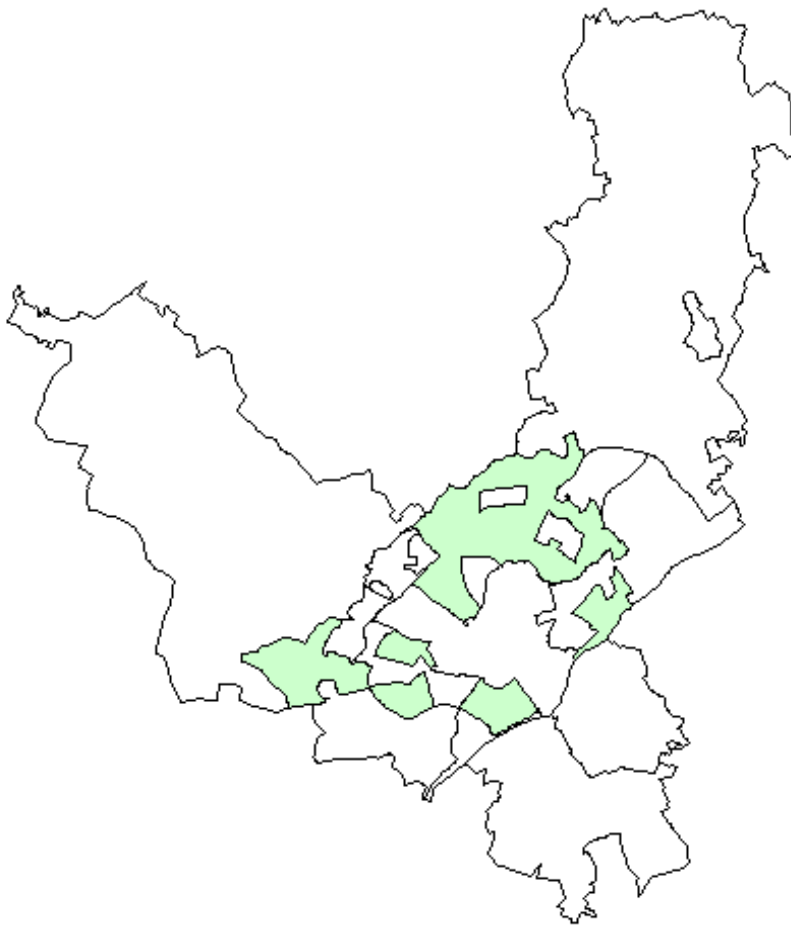
© IGN - Insee 2003

Quartiers : C.H.U., Carnot, Hôtel de ville, La Borie, La Cathédrale, La Visitation, Le Champs de Foire, Le Mas-Loubier, Le Roussillon, Les Charentes, Les Emailleurs, Les Galeries, Les Halles, Sainte-Claire et Valadon.

CLASSE 2

La deuxième classe compte 12 quartiers et 29 630 habitants. Très proche de la moyenne limougeaude, cette classe se caractérise par un taux de personnes âgées élevé : près de trois habitants sur dix. À l'inverse, cette classe possède la plus faible proportion de jeunes avec un peu plus d'un quart de la population âgée de

moins de 25 ans. On y trouve peu d'étrangers et de nombreux propriétaires puisqu'un habitant sur deux possède son propre logement. Ces 12 quartiers sont proches du Centre qu'ils entourent. Si cette zone est relativement moins touchée par le chômage, on y trouve, en revanche de très nombreux retraités.



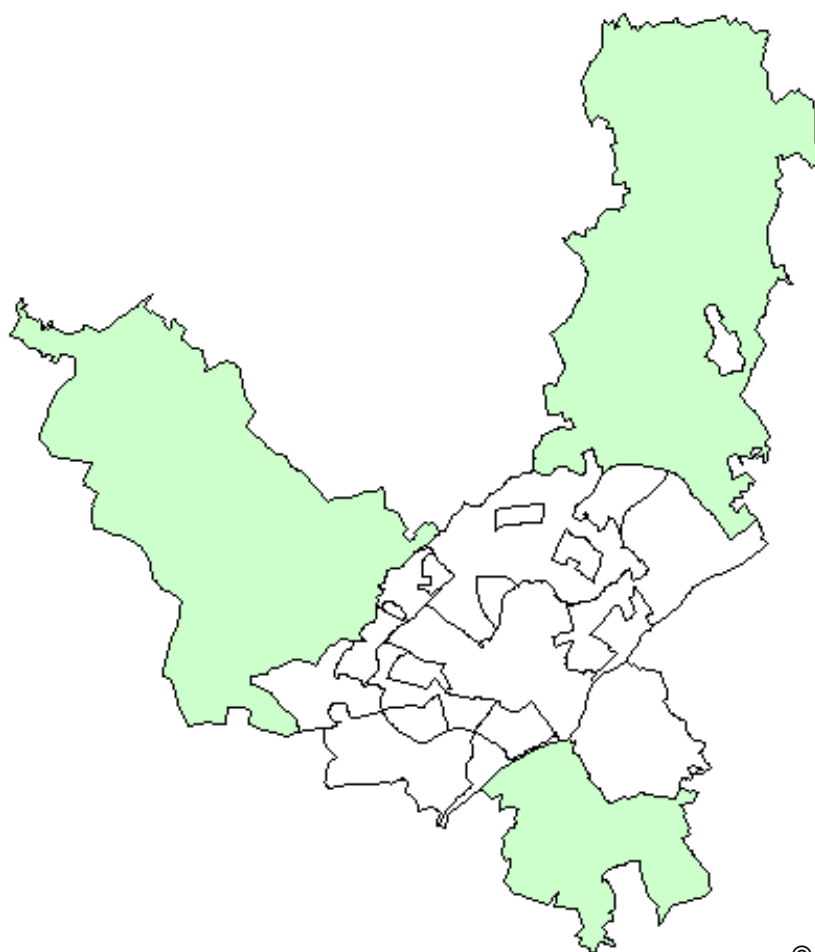
© IGN - Insee 2003

Quartiers : Beaublanc, Etoile de Fontaury, Fustel de Coulanges, Le Colombier, Le Grand Treuil, Le Gros Tilleul, Le Mas Bouyol, Les Ponts, Louyat, Montplaisir, Ruchaud Curie et Thuillat.

CLASSE 3

La troisième classe ne comprend que huit quartiers et sa population ne compte que 16 960 habitants. Cette population est relativement jeune et la taille moyenne des ménages plus élevée que la moyenne de la ville : 2,7 individus par ménage contre 2 pour Limoges. La présence des étrangers est faible avec moins de 2 % d'étrangers dans ces quartiers. L'habitat, récent, y est de taille confortable : un tiers des logements possède plus de cinq pièces. Cette classe regroupe des familles nombreuses et

solidement installées comme en témoigne la part très élevée de propriétaires : 73,7 %. On y trouve peu de chômeurs et l'emploi précaire reste faible comparé à l'ensemble de la ville. Si les cadres restent plus présents que dans les classes 4 et 5, les ouvriers représentent toutefois plus de deux actifs occupés sur dix. Ces quartiers résidentiels connaissent un taux d'activité (y.c. féminin) très élevé et la présence des retraités reste discrète avec à peine un peu plus d'un retraité pour dix habitants.



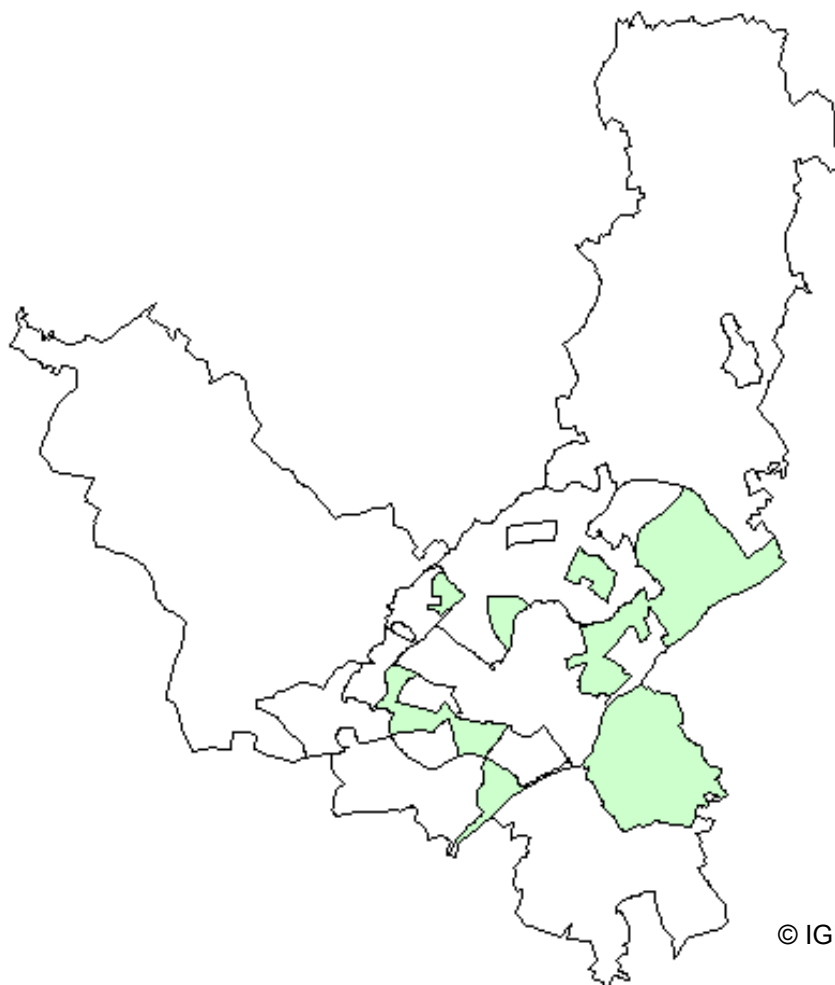
© IGN - Insee 2003

Quartiers : Beaune-Les-Mines, Bellegarde, Gérard Philippe, Landouge, Le Château d'Eau, Les Homérides, Magre et la Zone Industrielle Nord.

CLASSE 4

Peuplée par plus de 30 300 habitants, la quatrième classe compte 12 quartiers. Elle se caractérise par un nombre important de personnes âgées (26,5 %) et d'étrangers. Cependant, ces étrangers sont majoritairement originaires de la C.E.E. Cette classe possède, en 1999, le taux de logement sans confort (pas de

pièce d'eau) le plus élevé de Limoges. L'habitat se partage entre des immeubles anciens et des logements HLM. Le chômage y est élevé et l'emploi précaire approche les 16 %. Cependant, la situation économique et sociale de cette classe est bien meilleure que dans la cinquième et dernière classe.



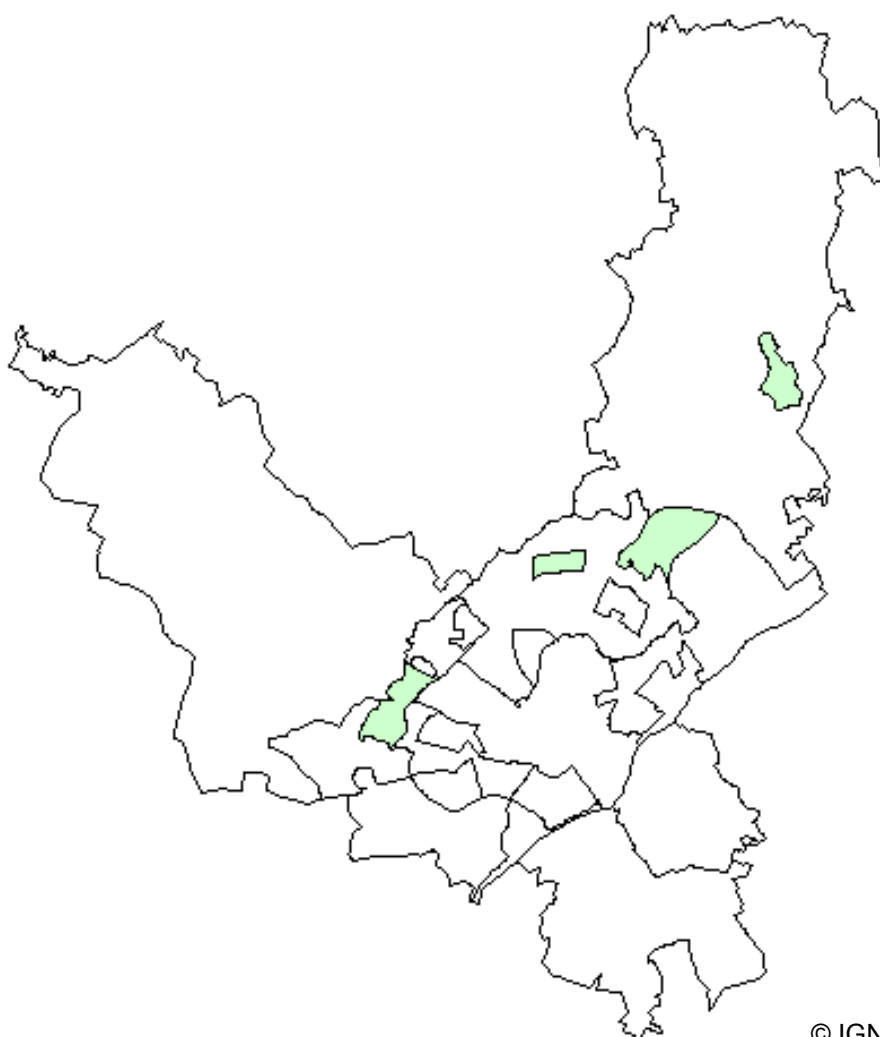
© IGN - Insee 2003

Quartiers : Jules Ferry, La Bregere, La gare, Le Puy Imbert, Le Puy Las Rodas, Le Sablard, Les Coutures, Les Portes Ferrées, Monjovis, Renoir, Révolution et la Z.U.P. de Cognac.

CLASSE 5

La cinquième et dernière classe comprends les 3 Z.U.S. et Le Vigenal. Elle totalise 20 820 habitants. La population y est globalement très jeune : 38,9 % des habitants sont âgés de moins de 25 ans. Le nombre important d'étrangers s'accompagne en outre d'une proportion importante de familles monoparentales (1/4 des familles). À l'inverse, on retrouve très peu de personnes de plus de 60 ans. Cette classe affiche le taux de chômage le plus élevé de Limoges de même que le taux

d'activité féminin le plus faible (77 %). Les jeunes y sont particulièrement touchés par le chômage et la précarité : plus d'un jeune sur deux occupant un emploi est en situation de précarité. De plus, les jeunes des Z.U.S. restent largement sous-diplômés par rapport aux autres quartiers avec un taux de jeunes sans diplôme de 42,6 % contre 25,6 % sur Limoges. S'il reste correct, l'habitat n'en est pas moins de taille réduite malgré la taille importante des ménages.



© IGN - Insee 2003

Quartiers : Z.U.S. de Beaubreuil, Z.U.S. de La Bastide, Z.U.S. du Val de l'Aurence et Le Vigenal.

LES COMMUNES PERIPHERIQUES DE LIMOGES

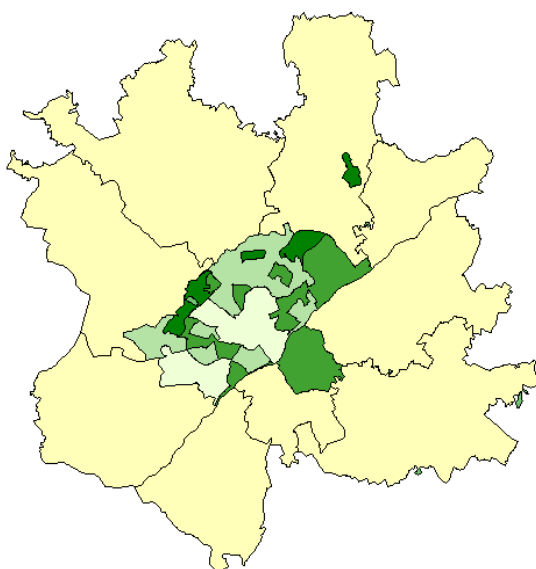
Le contrat de ville de Limoges inclut également six communes périphériques qui participent au projet : Condat-sur-Vienne, Isle, Feytiat, Le Palais-sur-Vienne, Couzeix et Panazol.

Ces communes apparaissent très proches entre elles en terme de caractéristiques sur le logement, la population et l'emploi.

De plus, si l'on cherche à rapprocher ces communes périphériques de l'une de nos classes, c'est bien à la classe 3 des quartiers résidentiels qu'il faut les rattacher. Les communes périphériques ont, en effet, les mêmes caractéristiques sur la plupart des variables que les quartiers de classe 3.

	Démographie				Emploi				Logement		
	Population	Moins de 25 ans %	Plus de 60 ans %	Etrangers %	Chômage %	Ouvriers %	Cadres %	Précarité %	Propriétaires %	Sans Confort %	Vacant %
Classe 3	16958	32,4	14,2	1,7	7,9	20,2	10,1	9,4	73,7	0,9	3,0
Ensemble	39319	29,86	21,75	1,21	7,80	17,53	12,35	8,14	74,87	1,07	3,16
Condat-sur-Vienne	4248	31,97	16,24	0,85	7,67	17,91	11,83	8,89	78,13	1,15	3,15
Couzeix	6632	30,14	22,84	1,03	7,81	14,32	12,22	6,31	82,88	1,18	2,90
Feytiat	5301	30,28	21,66	0,89	6,98	16,32	12,19	8,14	73,37	1,07	3,34
Isle	7689	28,64	22,93	1,11	7,18	15,42	14,47	8,55	66,10	0,89	4,63
Palais-sur-Vienne	5722	30,36	20,03	2,45	9,71	23,44	8,51	8,80	76,08	1,17	2,11
Panzol	9727	29,21	23,54	1,02	7,61	18,15	13,46	8,27	75,69	1,06	2,56

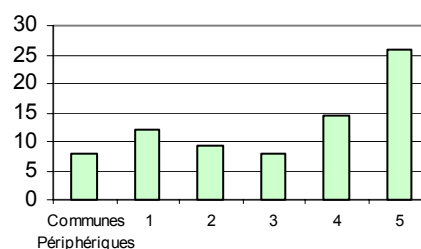
Source : Insee -Recensement de la population 1999



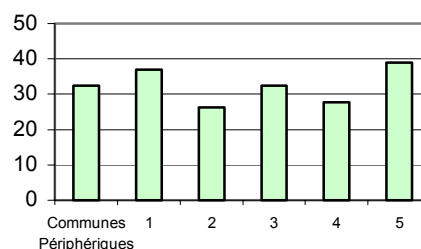
© IGN - Insee 2003

Source : Insee -Recensement de la population 1999

Taux de chômage



Part des moins de 25 ans



Source : Insee -Recensement de la population 1999

Thèmes

THEME : POPULATION

Malgré un léger gain de population limougeaude entre 1990 et 1999, le nombre de jeunes a diminué de 4 % dans le même temps. Mais la population n'a pas plus vieilli. En effet, le nombre des 60 ans et plus est resté sensiblement identique sur cette décennie. On note une baisse du nombre des étrangers depuis 1990 dans pratiquement toutes les classes, exceptée dans les ZUS avec une augmentation de près de 10 % entre 1990 et 1999. Dans toutes les classes, les ménages d'une seule personne ont fortement progressé, alors que les ménages de six personnes et plus ont diminué de près de 14 % sur toute la commune depuis dix ans.

Population	1990						1999					
	Limoges	1	2	3	4	5	Limoges	1	2	3	4	5
Population totale	133 469	32 554	31 270	18 552	31 227	19 866	133 909	36 174	29 629	16 958	30 333	20 815
Nbre individus/ménage	2,3	2,0	2,1	3,1	2,2	2,6	2,0	1,7	1,9	2,7	2,0	2,3
Part ménages 1 personne	37,5	49,9	36,9	14,4	37,6	30,0	45,9	59,4	43,9	18,2	45,4	38,2
Part ménages 6 personnes	1,7	0,5	0,8	2,9	1,4	5,3	1,3	0,5	0,6	1,9	0,9	4,5
Part des 60 ans et +	22,7	25,4	29,4	9,8	26,1	14,3	22,5	21,0	29,5	14,2	26,5	16,0
Part des moins de 25 ans	33,7	33,7	27,6	40,8	30,0	42,2	32,2	36,9	26,3	32,4	27,7	38,9
Part étrangers CEE	1,7	1,6	1,2	0,9	2,2	2,3	1,3	1,1	1,0	1,1	1,7	1,7
Part des étrangers hors CEE	3,7	2,0	1,0	1,1	3,3	13,8	4,0	2,0	1,0	0,6	3,6	15,1
Part des étrangers	5,4	3,6	2,2	2,0	5,5	16,1	5,3	3,0	2,0	1,7	5,3	16,9
Part des familles monoparentales	12,2	10,9	9,5	8,0	13,4	20,5	14,7	14,2	11,0	9,0	15,5	24,6

Source : Insee, recensements de la population de 1990 et 1999

Avec 133 910 habitants en 1999, la ville de Limoges a connu un léger gain démographique de +0,3 % depuis 1990. Entre les deux derniers recensements, seules deux classes ont gagné des habitants, la classe 1 (Centre) et la classe 5 (ZUS), avec respectivement +11 % et +4,8 %. Parmi les cinq classes déterminées par l'étude, c'est dans la classe 1 (Centre) que la population est la plus concentrée : un peu plus d'un limougeaud sur quatre y habite. Les classes 2 et 4 supportent le même poids démographique : 22 %. La classe 5, avec près de 21 000 habitants, regroupe 15 % de la population totale de Limoges alors que la moins peuplée, la classe 3, n'en regroupe que 12,6 %.

En 1999, parmi l'ensemble de la population de Limoges, la proportion des moins de 25 ans est d'un peu plus de trois personnes sur dix. Ils représentaient un tiers de la population limougeaude il y a dix ans. Depuis, leur nombre a diminué de 4 %. Toutes les classes sont ici concernées par cette baisse, excepté la classe 1, où le nombre des moins de 25 ans enregistre une progression de 21,7 % entre 1990 et 1999. À l'inverse, la baisse la plus importante du nombre des moins de 25 ans concerne la classe 3 qui affiche une perte de 27,4 %.

Parmi les cinq classes, c'est la classe 5 (ZUS) la plus jeune. Sur Limoges, elle affiche la proportion des moins de 25 ans la plus importante : pratiquement quatre personnes sur dix. La classe 1, même si elle a enregistré la plus forte progression des moins de 25 ans, n'arrive qu'en deuxième position avec près de 37 % de la population. À l'opposé, c'est la classe 2 qui accuse la part des moins de 25 ans la plus faible avec 26,3 %.

Sur l'ensemble de la population de Limoges, un peu plus de deux personnes sur dix ont plus de 60 ans. Leur poids est pratiquement identique en 1999 et 1990. Sur ces dix dernières années, seules deux classes ont connu une augmentation des 60 ans et plus, la classe 3 et la classe 5, avec respectivement 33 % et 17 %. À l'inverse les classes 1, 2 et 4 voient leur nombre des 60 ans et plus diminuer. C'est donc la classe 3 qui a le plus vieilli depuis 1990, même si aujourd'hui elle a la proportion la plus faible de personnes âgées de 60 ans et plus de Limoges. En 1999 comme en

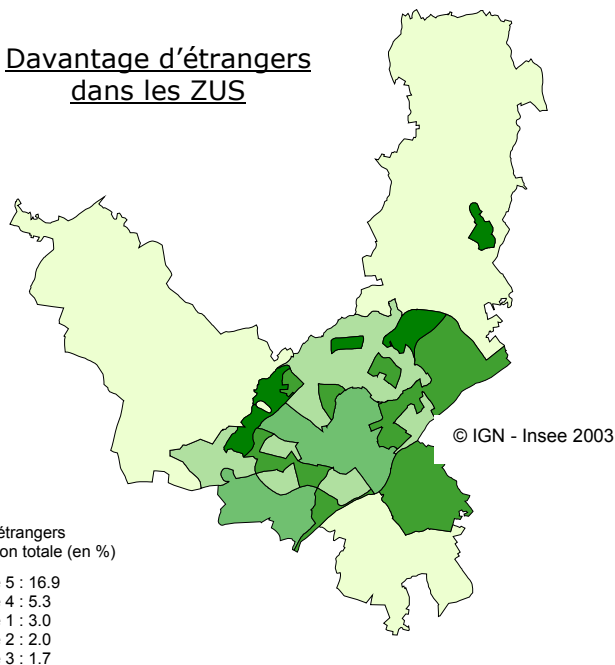
1990, les personnes de 60 ans et plus se concentrent principalement dans la classe 2. En effet, par rapport à l'ensemble de cette tranche de population vivant sur la commune, c'est là qu'elles sont les plus nombreuses. Et dans la population de cette classe, elles représentent pratiquement trois habitants sur dix. À l'inverse, cette tranche de population est moins représentée dans la classe 5 (ZUS) et dans la classe 3, avec respectivement 16 % et 14,2 %.

La part d'étrangers par rapport à la population de Limoges est restée stable depuis 1990. Elle représente 5,3 % de la population totale. Parmi la population étrangère, trois personnes sur quatre sont des étrangers hors CEE. La part élevée de personnes étrangères est une des caractéristiques de la classe 5 (ZUS). Leur poids dans la population totale de la classe 5 est de 17 %. C'est trois fois plus que sur Limoges. C'est aussi dans la classe 5 que le nombre d'étrangers a le plus progressé entre les deux recensements, avec +9.7 %. Et c'est plus particulièrement la population étrangère hors CEE qui s'est accrue le plus fortement, avec 15 % sur ces dix dernières années.

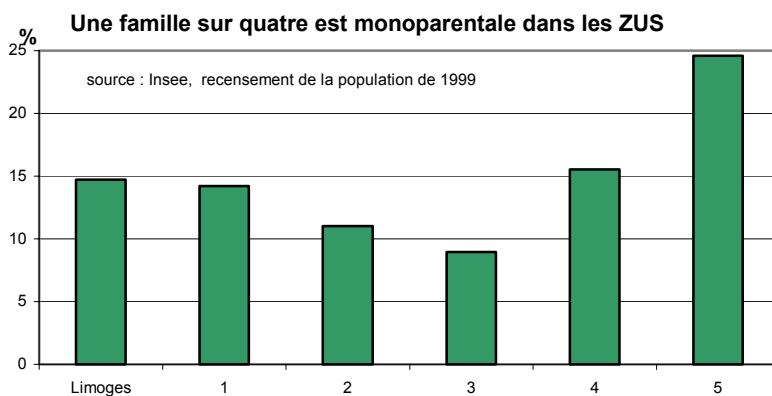
Aujourd'hui, de plus en plus de ménages sont constitués d'une seule personne. Ce phénomène s'explique en partie, au niveau national et régional, par le vieillissement de la population, le développement de la monoparentalité, la décohabitation des générations..... Les ménages d'une personne représentent aujourd'hui 46 % de l'ensemble des ménages contre 37,5 % en 1990. Sur Limoges, la classe 1 a la plus forte proportion de ménages d'une personne. En effet, c'est le cas de six ménages sur dix dans cette classe. C'est aussi la classe qui enregistre la progression la plus forte : plus de la moitié en plus depuis 1990. À contrario, la part la plus faible des ménages d'une personne revient à la classe 3 : 18,2 % de l'ensemble des ménages. À l'opposé, les ménages composés de six personnes et plus sont faiblement représentés : un peu plus de 1 % de l'ensemble des ménages. On note cependant la forte concentration de ce type de ménages dans la classe 5, soit 4,5 %.

En 1999, on compte un peu plus de 34 600 familles sur Limoges. Si le nombre des familles diminue tout comme au niveau régional, le nombre de familles à parent unique ne cessent de progresser. Elles représentent actuellement 14,7 % de l'ensemble des familles, contre 12,2 % en 1990. Toutes les classes sont concernées par cette progression. En 1999, c'est dans la classe 5 que la part des familles à parent isolé est la plus importante, soit près d'un quart des familles. C'était déjà le cas en 1990. Mais c'est dans la classe 1 que la progression est la plus forte sur ces dix dernières années, avec une augmentation de 32,3 % des familles à parent unique.

Davantage d'étrangers dans les ZUS



Source : Insee, recensement de la population 1999



Part des familles monoparentales parmi l'ensemble des familles

THEME : LOGEMENT

Sur l'ensemble de la commune, le nombre de logements a augmenté de 10,7 % entre 1990 et 1999. Grâce aux efforts de réhabilitation, le nombre d'immeubles anciens a diminué ainsi que les logements sans confort. De même, le nombre de logements spacieux a progressé dans toutes les classes. Si 37 % de ménages limougeaux sont propriétaires de leur logement, on note de fortes disparités entre chaque classe. De plus, l'habitat social est toujours prépondérant dans les ZUS, soit près de huit logements HLM sur dix. Entre 1990 et 1999, les ménages limougeaux ont été moins mobiles qu'entre 1982 et 1990 : 66 % sont restés dans le même logement contre 48 % auparavant.

Logement	1990						1999					
	Limoges	1	2	3	4	5	Limoges	1	2	3	4	5
Nombre total de logements	66 683	19 690	16 480	6 353	15 650	8 510	73 801	24 303	16 870	6 586	16 615	9 427
Logements sans confort	6,2	9,1	6,1	1,9	7,4	0,2	2,6	2,8	2,6	0,9	4,2	0,2
Tx pers autre log même commune	26,4	24,4	22,7	35,3	25,0	33,2	23,5	22,0	22,1	21,8	23,7	30,5
Tx pers autre commune	25,4	33,9	22,7	18,8	22,3	23,2	10,2	12,8	9,4	6,6	10,4	7,4
Part immeubles constr avant 45	42,3	66,1	45,3	10,9	47,9	3,3	38,9	60,0	42,4	9,6	44,5	7,9
Part immeubles constr après 82/90)	10,5	6,2	4,0	29,9	6,7	7,0	6,4	7,8	4,1	10,3	4,8	3,9
Part des propriétaires	38,8	34,1	52,7	67,7	34,9	7,5	37,0	28,9	52,7	73,7	34,4	8,1
Part des logements 5 pièces et +	15,4	13,0	17,1	35,3	12,8	8,1	16,8	12,7	20,0	40,4	14,6	9,3
Part des log HLM	24,3	7,7	9,1	12,7	33,9	83,4	23,6	9,6	8,4	9,9	34,6	77,1
Part des logements vacants	7,2	9,8	6,7	3,1	6,1	7,4	7,2	9,9	6,9	3,0	6,7	4,8

Source : Insee, recensements de la population de 1990 et 1999

En 1999, on comptait 73 800 logements sur Limoges. Près d'un tiers se situe dans la classe 1. Les classes 2 et 4, avec 22 % de l'ensemble des logements, pèsent du même poids en terme de logement. Les classes 5 et 3 affichent respectivement 12,8 % et 9 %. Le nombre de logements sur Limoges a augmenté de 10,7 % sur ces dix dernières années. Toutes les classes ont bénéficié de cette augmentation. Principalement la classe 1, avec 23,4 % de logements supplémentaires depuis 1990, et la classe 5 avec 10,8 %. La progression la plus faible se situe dans la classe 3 avec à peine 9 %.

En 1999, sur l'ensemble des immeubles, un peu moins de quatre sur dix sont anciens. Cela représente une baisse de 3 % par rapport à 1990. La plus forte proportion d'immeubles anciens se situe dans la classe 1 : six immeubles sur dix ont été construits avant 1945 alors que la plus faible part, près de 8 %, se retrouve dans la classe 5. Comme en 1990, la part la plus importante d'immeubles récents est dans la classe 3 : ils étaient trois sur dix en 1990 et un sur dix en 1999. Ce sont les classes 2 et 5 qui ont le moins bénéficié de ces constructions récentes, soit seulement 4 % chacune.

Dans le même temps, le nombre de logements sans confort a fortement diminué et ce dans toutes les classes : plus de la moitié en moins sur ces dix dernières années. Ils représentent actuellement 2,6 % du parc des logements de Limoges. Si la classe 1 était la plus concernée en 1990, avec 9 % de logements sans confort, c'est actuellement la classe 4 avec 2,8 % qui arrive en tête. La classe 5, quant à elle, a la proportion la plus faible.

La part des logements HLM dans l'ensemble des logements a connu une évolution positive de 10,7 % sur ces dix dernières années. Cette augmentation a surtout été bénéfique pour la classe 1, avec 54,4 % de logements HLM supplémentaires. Mais en 1990 c'était aussi la classe où le nombre de logements HLM était le moins représenté (7,7 %).

L'habitat social est toujours prépondérant dans les quartiers prioritaires. Comme en 1990, la classe à dominante HLM reste la classe 5 (ZUS). Et même si leur part sur l'ensemble des logements a diminué par rapport à 1990 de plus de six points, ils sont encore près de huit logements HLM sur dix. En 1999, le taux de logements vacants est identique à celui de 1990. Il s'établit à 7,2 % de l'ensemble des logements. Aujourd'hui, la vacance concerne plus de 5 300 logements sur Limoges, dont la part la plus importante se retrouve dans la classe 1. C'est aussi cette classe qui a enregistré la plus forte progression, soit près d'un quart supplémentaire depuis 1990. Seule la classe 5 voit son nombre de logements vacants à la baisse de près de 28 %.

En 1999, la commune de Limoges compte 66 360 ménages, soit 12,2 % de plus qu'en 1990. Plus nombreux, ils sont aussi de plus petite taille : En 1990, 435 logements étaient nécessaires pour loger mille Limougeauds. Dix ans plus tard, il en fallait 500. Même si la taille des ménages tend à se réduire, c'est dans la classe 3 qu'elle est la plus importante : 2,7 individus par ménage. À l'opposé, c'est dans la classe 1 qu'elle est la plus faible avec 1,7 personne par ménage.

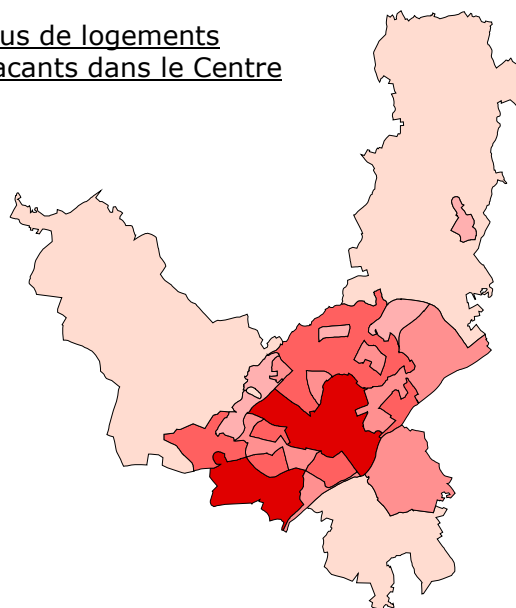
Bien que la taille des ménages diminue, le nombre de logements de 5 pièces et plus augmente. C'est dans la classe 3 que l'on trouve les logements les plus spacieux : quatre logements sur dix ont cinq pièces et plus. À l'opposé, ils sont plus petits dans la classe 5 avec seulement un peu plus de 9 % des logements à classer dans cette catégorie.

Si plus de sept ménages sur dix sont propriétaires de leur logement dans la classe 3 et un sur deux dans la classe 2, on enregistre moins d'un ménage propriétaire sur dix dans la classe 5. Pourtant, c'est dans cette classe que la progression a été la plus forte entre 1990 et 1999. En effet le nombre de propriétaires y a augmenté de 23,6 % sur cette période.

En 1999, plus de sept ménages sur dix habitaient le même logement qu'en 1990. Ils étaient 48 % entre les recensements de 1982 et 1990. En 1999, plus de deux déménagements sur dix ont eu lieu au sein même de la commune. Ce sont les ménages de la classe 5 qui sont les plus mobiles : trois sur dix vivaient dans un autre logement de la commune au recensement précédent, contre environ deux sur dix dans toutes les autres classes.

Tous ménages confondus, un sur deux habitait auparavant hors de Limoges. Ces nouveaux arrivants dans la commune s'installent plutôt dans la classe 1, soit 12,8 % des ménages. Ils ne sont que 7,4 % à aménager dans la classe 5, la proportion la plus faible de la commune étant celle de la classe 3 qui enregistre un taux de 6,6 %.

Plus de logements vacants dans le Centre



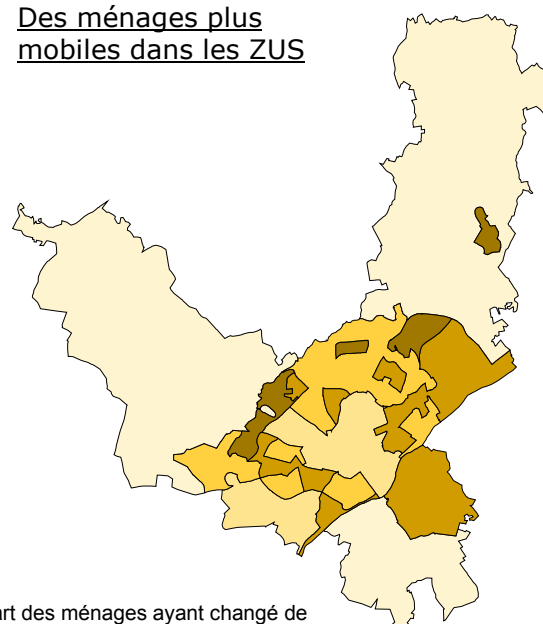
Part des logements vacants sur l'ensemble des logements (en %)

■	classe 1 : 9,9
■	classe 2 : 6,9
■	classe 4 : 6,7
■	classe 5 : 4,8
■	classe 3 : 3,0

© IGN - Insee 2003

Source : Insee - recensement de la population 1999

Des ménages plus mobiles dans les ZUS



Part des ménages ayant changé de logement dans la commune (en %)

■	classe 5 : 30,5
■	classe 4 : 23,7
■	classe 2 : 22,1
■	classe 1 : 22,0
■	classe 3 : 21,8

© IGN - Insee 2003

Source : Insee, recensement de la population 1999

THEME : EMPLOI

Avec un taux d'activité global de 87,6 % comparable à la moyenne nationale, Limoges connaît depuis 1990 une hausse du taux d'activité féminin qui atteint désormais 83,8 %. Ce taux reste néanmoins largement inférieur dans les Z.U.S. Le taux de chômage, quant à lui, est en hausse de 2 points. Il dépasse désormais 1/4 de la population active dans la classe 5. Bien que la part d'ouvriers diminue et qu'augmente celle des cadres, l'emploi se précarise massivement : en 1999, 15,8 % des emplois occupés sur Limoges sont précaires.

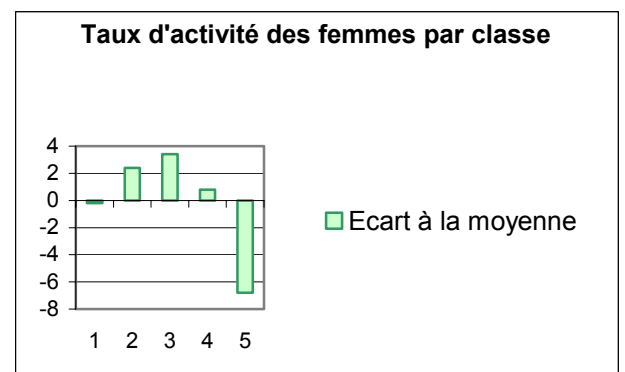
Emploi	1990						1999					
	LIMOGES	1	2	3	4	5	LIMOGES	1	2	3	4	5
Population totale	133469	32554	31270	18552	31227	19866	133909	36174	29629	16958	30333	20815
Taux d'activité des 25-55 ans %	87,8	86,5	88,8	90,6	88,5	84,1	87,6	85,9	89,7	91,5	88,0	83,2
Taux d'activité des femmes de 25-55 ans %	81,8	82,9	83,0	84,3	82,1	75,4	83,8	83,6	86,2	87,2	84,6	77,0
Chômeurs %	11,5	10,4	8,5	7,2	13,0	19,5	13,5	12,1	9,3	7,9	14,4	25,7
Retraités %	19,9	21,4	26,0	8,7	23,3	12,7	20,0	18,1	26,6	13,8	23,6	13,6
Ouvriers %	21,5	13,8	18,0	23,5	24,6	31,9	17,6	11,6	14,5	20,2	20,1	26,1
Cadres %	9,1	13,9	11,3	8,2	7,0	2,8	11,1	15,5	14,8	10,1	8,6	3,4
Part de l'emploi précaire dans la population active occupée %	10,3	11,0	8,4	7,2	10,8	15,1	15,8	19,3	11,8	9,4	16,0	22,8

Source : Insee -Recensement de la population 1990 et 1999

Activité

Si le taux d'activité des 25-55 ans reste constant sur Limoges entre 1990 et 1999, on observe toutefois des disparités entre les classes. Tandis que ce taux augmente dans les classes 2 et 3, il est en recul dans le centre-ville ainsi que dans les classes 4 et 5. Avec un taux d'activité global supérieur à 91 %, la classe des quartiers résidentiels apparaît comme la plus active des 5 classes. S'agissant du taux d'activité féminin, celui-ci est à la hausse dans toutes les classes. Cependant, l'activité des femmes dans les Z.U.S. reste largement inférieure à l'ensemble de la commune.

Les retraités se concentrent plus particulièrement dans les classes 2 et 4 dont la part des plus de 60 ans est la plus élevée.



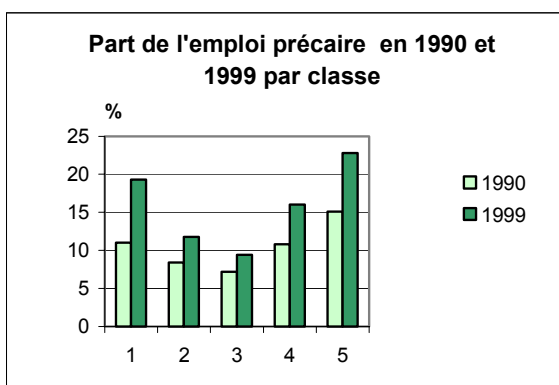
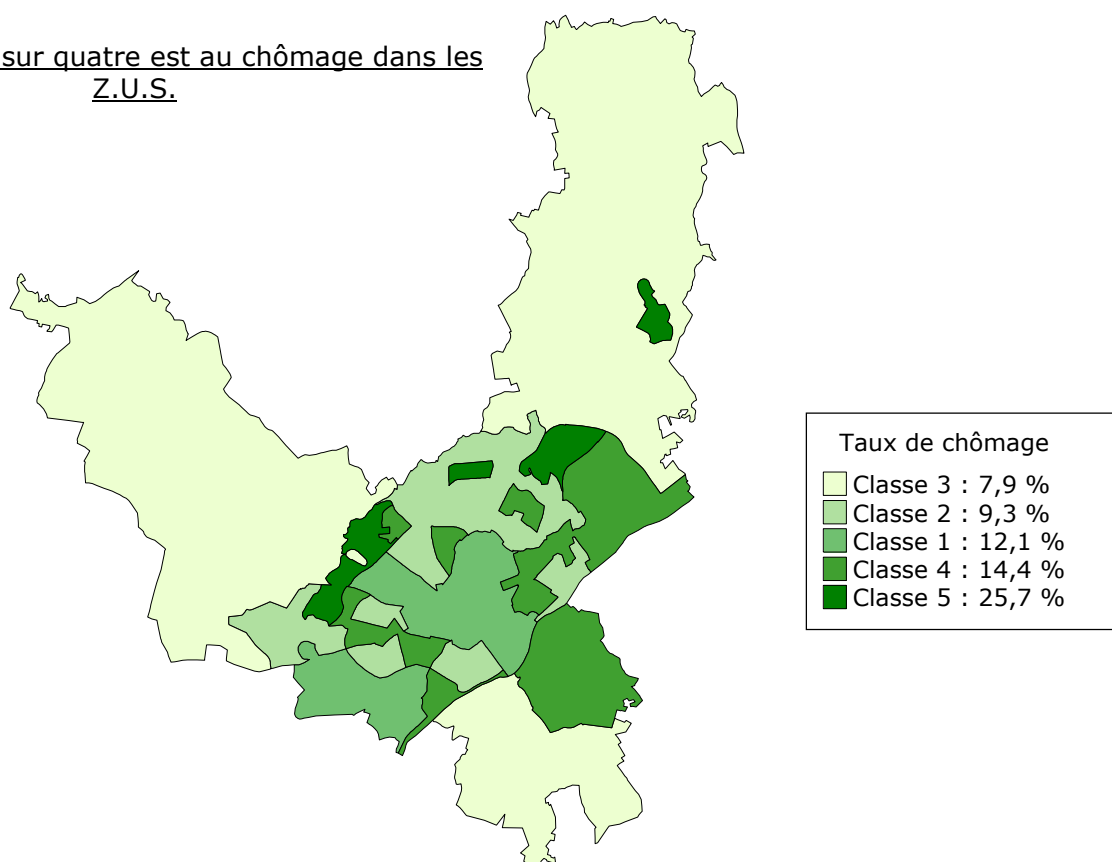
Source : Insee -Recensement de la population 1999

Structure de la population active

La part des cadres atteint désormais plus de 11 % sur Limoges contre 9,1 % en 1990. Par comparaison, il est actuellement de 9 % pour la région. Parallèlement, la proportion d'ouvriers diminue : de plus de 21 % en 1990, ils ne sont plus que 17,6 % en 1999. Les Z.U.S. conservent cependant la plus faible part de cadres et la plus forte part d'ouvriers : avec seulement 3,4 % de cadres, la classe 5 affiche près de 7 points d'écart avec la moyenne de Limoges. Les quartiers du centre ville comptent quant à eux plus de 15 % des cadres et moins de 12 % d'ouvriers.

Si le chômage augmente depuis 1990, toutes les classes ne sont pas concernées dans les mêmes proportions. Tandis que les classes 2 et 3 conservent des taux de chômage inférieurs à 10 %, les classes 1 et 4 atteignent respectivement 12,1 et 14,4 % de chômeurs soit environ la moyenne limougeaude. La cinquième et dernière classe voit hélas son taux de chômage augmenter de plus de 6 points : désormais, dans ces quartiers, plus d'un actif sur quatre est à la recherche d'un emploi.

Plus de un actif sur quatre est au chômage dans les Z.U.S.



Source : Insee - Recensement de la population 1990 et 1999

Conditions d'emploi

Parallèlement à la hausse du chômage, on assiste à une précarisation de l'emploi limougeaud. Alors que 10,3 % de la population active occupait une forme particulière d'emploi en 1990 (intérim, CDD, stage,..), ils sont près de 16 % en 1999. Toutes les classes semblent concernées par cette dégradation, cependant plus accentuée dans les classes 1 et 5. La précarité atteint ainsi 23 % dans les Z.U.S. et touche près d'un actif occupé sur cinq dans le centre ville.

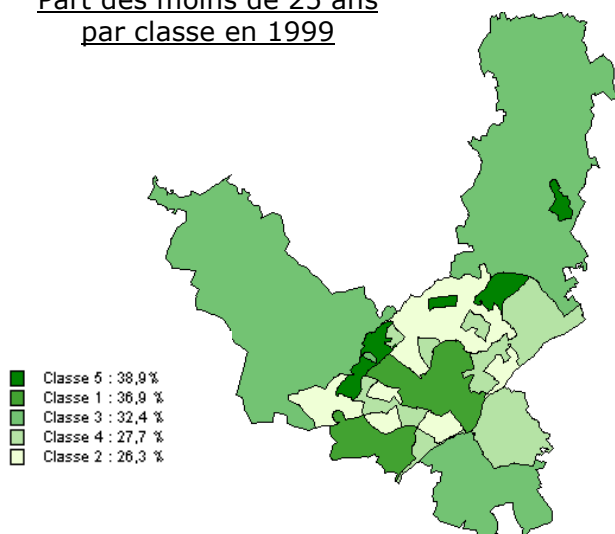
THEME : JEUNES

En 1999, la ville de Limoges compte 43 140 jeunes de moins de 25 ans soit 4 % de moins qu'en 1990. La hausse du niveau de formation, importante de 1990 à 1999, concerne surtout les classes 1 et 3 : dans ce domaine, les Z.U.S. accusent un sérieux retard. Sur le marché de l'emploi, la situation des jeunes s'est très largement dégradée depuis 1990, et ce dans les 5 classes. La précarité concerne un jeune actif occupé sur deux et plus de 52 % d'entre eux dans la classe 5.

Jeunes	1990						1999					
	Limoges	1	2	3	4	5	Limoges	1	2	3	4	5
Population des moins de 25 ans	44 956	10 979	8 640	7 575	9 372	8 390	43 137	13 357	7 797	5 498	8 397	8 088
Part des moins de 25 ans dans la population totale %	33,7	33,7	27,6	40,8	30,0	42,2	32,2	36,9	26,3	32,4	27,7	38,9
Taux de chômage des moins de 25 ans %	19,7	16,0	15,9	18,4	20,4	27,6	24,4	18,1	20,6	22,3	25,8	39,2
Taux de sans diplôme des 15-25 ans % (hors élèves et étudiants)	33,9	28,1	26,7	39,5	34,7	44,1	25,6	17,5	22,2	26,9	26,9	42,6
Part de l'emploi précaire chez les moins de 25 ans %	38,8	37,2	36,6	39,1	40,0	42,0	50,0	51,9	44,3	49,7	49,9	52,7

Source : Insee -Recensement de 1990 et 1999

Part des moins de 25 ans par classe en 1999



© IGN - Insee 2003
Source : Insee -Recensement de la population 1990 et 1999

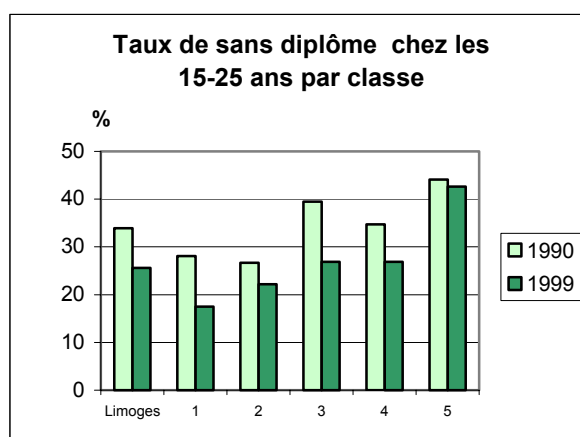
Part des moins de 25 ans

De 1990 à 1999, la ville de Limoges a vu son nombre de jeunes de moins de 25 ans diminuer de 4 %. Le centre-ville concentre plus de trois jeunes sur dix, principalement des étudiants et lycéens. C'est également dans cette seule classe que le nombre de jeunes s'est accru de 1990 à 1999 : soit une hausse de 22 %.

Si l'on retrouve peu de jeunes dans les classes 2 et 4, les classes 3 et 5 comptent, à l'inverse de très nombreux jeunes : 32,4 % dans la classe 4 et 38,9 % dans les Z.U.S.

Formation/Diplômes

Entre 1990 et 1999, la part de jeunes sans diplôme chez les 15-25 ans a baissé de plus de huit points. Cette hausse du niveau de formation, que l'on retrouve à l'échelle nationale, connaît sa plus forte progression dans les classes 1 et 3 : dans ces classes, le taux de jeunes sans diplôme perd respectivement 10,6 et 12,6 points entre 1990 et 1999. Ce sont dans les quartiers sensibles de Limoges que cette hausse des qualifications est la plus faible. Dans les Z.U.S., quatre jeunes sur dix sont encore sans diplôme en 1999, ce qui représente un écart élevé par rapport à la moyenne de la ville.



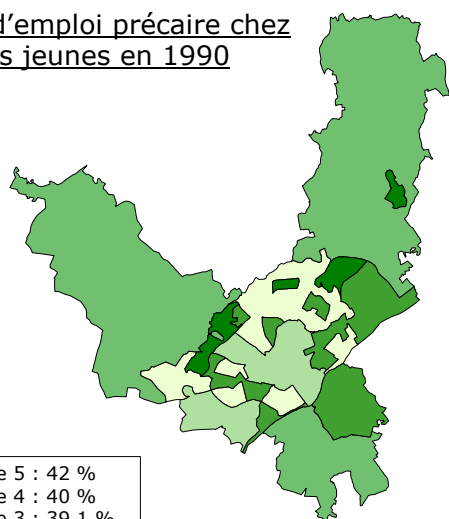
Source : Insee - Recensement de la population de 1990 et 1999

Emploi/Chômage

En matière d'emploi, la situation des jeunes s'est largement dégradée de 1990 à 1999. Alors que 19,7 % des moins de 25 ans étaient au chômage en 1990, ils sont près d'un jeune actif sur quatre en 1999 soit une hausse de 4,7 points. Cette dégradation n'est pourtant pas uniforme sur le territoire de Limoges. Les classes 1 à 4 connaissent une augmentation du taux de chômage des jeunes qui n'excède pas les six points. A l'inverse, la cinquième et dernière classe voit le chômage des jeunes progresser de près de douze points en dix ans : en 1999, près de quatre jeunes actifs sur dix sont au chômage dans la classe 5.

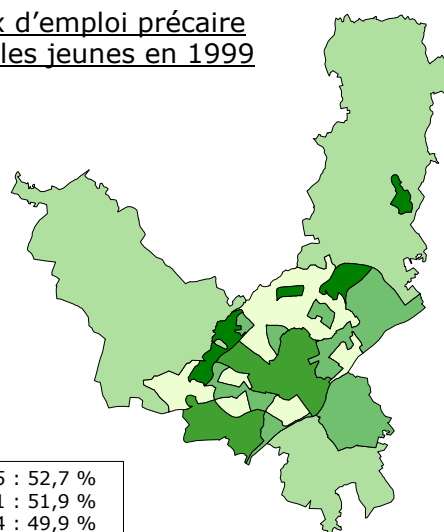
Cette aggravation du chômage s'accompagne d'une précarisation de l'emploi des jeunes. Sur Limoges, les formes particulières d'emploi représentaient 38,8 % de l'emploi occupé total. En 1999, un jeune actif occupé sur deux connaît désormais cette précarité. Les quartiers de la classe 1 accusent une hausse de 14 points du taux de jeunes en situation précaire : en 1999, près de 52 % des jeunes actifs occupés de cette classe connaissent une forme particulière d'emploi. Les Z.U.S. connaissent également une augmentation significative de l'emploi précaire qui touche désormais près de 53 % des jeunes actifs occupés.

Taux d'emploi précaire chez les jeunes en 1990



© IGN - Insee 2003
Source : Insee - Recensement de la population 1990

Taux d'emploi précaire chez les jeunes en 1999



© IGN - Insee 2003
Source : Insee - Recensement de la population 1999

THEME : EQUIPEMENTS ET SERVICES

Même si beaucoup d'habitants de Limoges peuvent faire leurs courses à proximité de chez eux, aller à pied à la boulangerie ou à la poste, l'offre de proximité n'est pas uniformément répartie sur le territoire de la capitale régionale. Les services tels que la Poste ou les banques et les commerces de proximité se concentrent dans la classe 1, les Z.U.S. sont, quant à elles, bien équipées en crèches et hébergements pour personnes âgées.

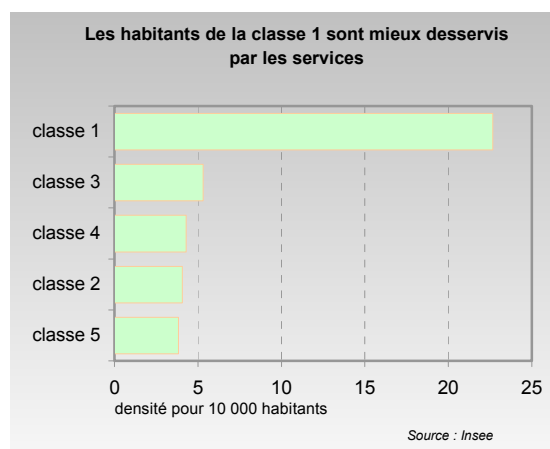
Densité pour 10 000 habitants	Limoges	classe 1	classe 2	classe 3	classe 4	classe 5
Médecins	27	58	31	5	10	11
Centres de santé*	1	1	0	0	1	3
Hébergements personnes âgées*	50	37	29	47	88	50
Gardes d'enfants*	64	50	40	92	36	141
Elèves*	2096	3231	907	723	3076	1507
Services	9	23	4	5	4	4
Commerces de proximité	32	65	20	15	25	15
Restaurants	27	68	11	19	14	2
Ecoles de conduite	3	4	3	2	1	1

* nombre de places offertes ou nombre d'élèves

Source : Insee

Services

En ce qui concerne les services, catégorie dans laquelle on a la poste, les agences bancaires et les agences de travail temporaire, c'est la classe 1 qui en compte le plus. En effet, les deux tiers des services proposés sur Limoges sont implantés dans le centre-ville, ce qui représente une densité de 23 services pour 10 000 habitants. À l'inverse, la classe 5 est la plus mal lotie avec une densité de 4 services pour 10 000 habitants tout comme les classes 2 et 4.



Santé

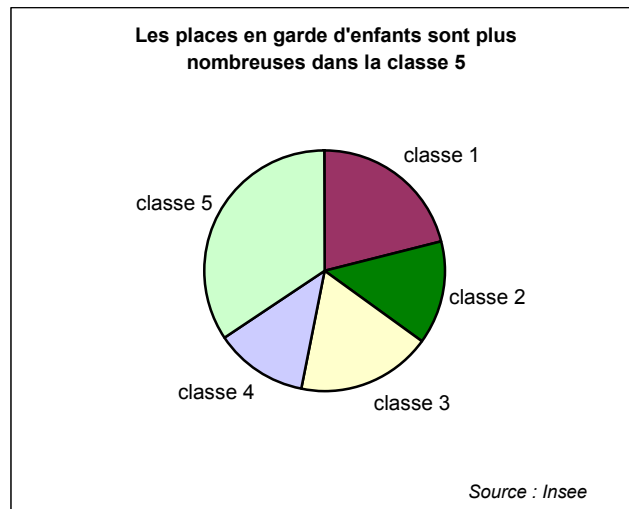
Dans le domaine de la santé, la classe 5 se place en troisième position pour la présence de médecins généralistes et spécialistes. Avec 11 médecins pour 10 000 habitants, elle accuse un écart de 16 médecins par rapport à la moyenne de Limoges. La classe 4 présente une densité quasi-identique tandis que la classe 1 est la mieux équipée. Toutefois, la présence du CHRU avec ses nombreux spécialistes explique sans doute cette densité plus élevée.

La ville compte 17 centres de santé (dispensaires ou centres de soins dentaires, médicaux, infirmiers ou polyvalents) dont 7 sont localisés dans la classe 5. Les autres sont répartis dans les classes 1, 4 et 2 tandis que la classe 3 en est totalement dépourvue. Par ailleurs, on peut noter que nombre de ces services ne s'adressent pas spécifiquement à la population résidente, mais draine l'ensemble de la population de la commune.

Services sociaux à l'enfance et aux personnes âgées

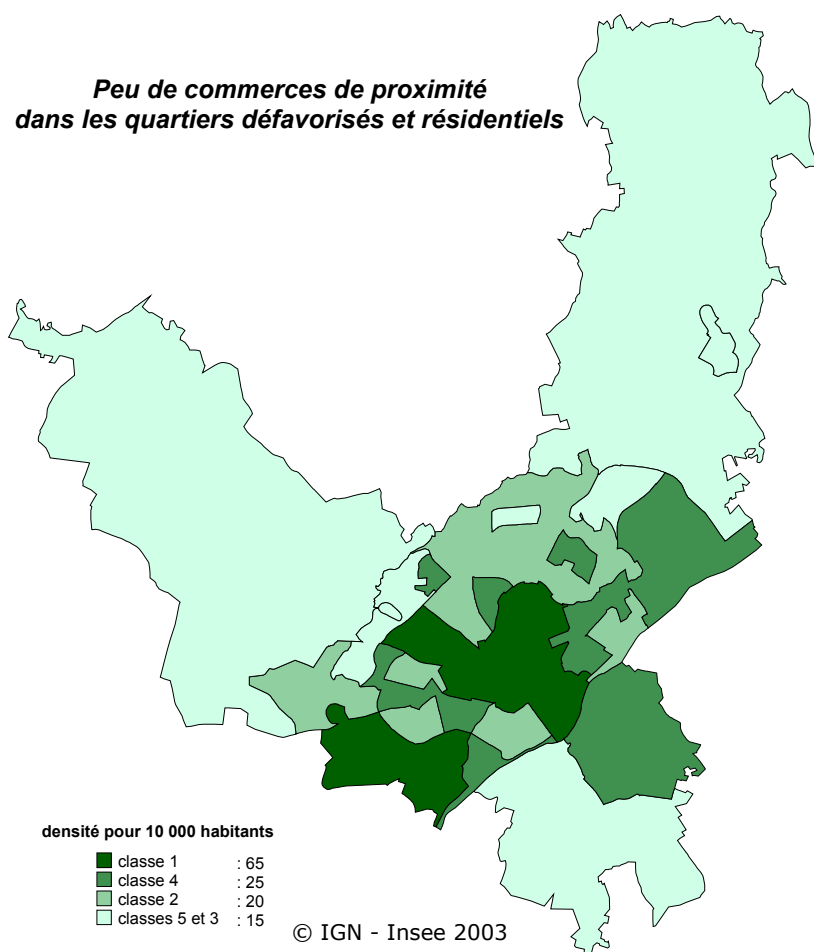
La classe 5 est également mieux dotée que les autres en services liés au social et notamment en gardes d'enfants. Le nombre de places offertes en crèches, halte-garderie, jardins d'enfants, etc.... représente un tiers de la capacité d'accueil totale de Limoges. Cependant, ces résultats ne sont pas à priori surprenant car la classe 5 est aussi celle qui présente des proportions de familles nombreuses et de jeunes plus importantes qu'ailleurs. L'hébergement des personnes âgées, qui comprend les hospices, les maisons de retraite, les logements foyers et les résidences d'hébergement temporaire, est assez bien représenté dans la classe 5. De par sa densité, qui est identique à celle de Limoges : 50 places pour 10 000 habitants, elle figure en deuxième position derrière la classe 4 et juste devant la classe 3. À noter que les classes 3 et 5 sont celles dont la part de personnes âgées de plus de

60 ans est la moins importante. Alors que dans la classe 2 où la proportion des seniors est plus élevée, la densité est de 37 places pour 10 000 habitants.



Commerces et animation économique

Peu de commerces de proximité dans les quartiers défavorisés et résidentiels



Source : Insee

Les commerces de proximité, qui regroupent le supermarché, la supérette, la boulangerie, le salon de coiffure, la pharmacie et la librairie sont sur-représentés dans la classe 1. En effet, plus de la moitié des commerces de la ville se situent dans cette classe, soit une densité de 65 commerces pour 10 000 habitants. C'est plus de 4 fois supérieur à la densité des classes 5 et 3.

Concernant ce que l'on peut qualifier d'animation économique, seulement trois écoles de conduite sur 35 sont dénombrées dans la classe 5 alors que le taux de jeunes âgés de moins de 25 ans est plus élevé de près de 7 points à la moyenne de Limoges. La situation est identique dans la classe 3 avec cependant une part des jeunes équivalente à la moyenne. Près d'une école de conduite sur deux est localisée dans la classe 1 et le quart dans la classe 2.

Annexes

LIMOGES

Population	1990	1999
Population totale	133 469	133 909
Nbre individus/ménage	2,3	2,0
Part ménages 1 personne (%)	37,5	45,9
Part ménages 6 personnes (%)	1,7	1,3
Part des 60 ans et + (%)	22,7	22,5
Part des moins de 25 ans (%)	33,7	32,2
Part des étrangers CEE (%)	1,7	1,3
Part des étrangers hors CEE (%)	3,7	4,0
Part des étrangers (%)	5,4	5,3
Part des familles monoparentales (%)	12,2	14,7

Logements	1990	1999
Nombre total de logements	66 683	73 801
Part logements sans confort (%)	6,2	2,6
Tx ménages autre log même commune (%)	26,4	23,5
Tx ménages autre commune (%)	25,4	10,2
Part immeubles constr avant 45 (%)	42,3	38,9
Part immeubles constr après 82/90 (%)	10,5	6,4
Part des propriétaires (%)	38,8	37,0
Part des logements 5 pièces et + (%)	15,4	16,8
Part des logements HLM (%)	24,3	23,6
Part des logements vacants (%)	7,2	7,2

Activité - Emploi	1990	1999
Taux d'activités des 25-55 ans (%)	87,8	87,6
Taux d'activité des femmes de 25-55 ans (%)	81,8	83,8
Chômeurs (%)	11,5	13,5
Retraités (%)	19,9	20
Ouvriers (%)	21,5	17,6
Cadres (%)	9,1	11,1
Part de l'emploi précaire dans la population active occupée (%)	10,3	15,8

Jeunes	1990	1999
Population des moins de 25 ans	44 956	43 137
Part des moins de 25 ans dans la population totale (%)	33,7	32,2
Taux de chômage des moins de 25 ans (%)	19,7	24,4
Taux de sans diplôme des 15-25 ans (%) (hors élèves et étudiants)	33,9	25,6
Part de l'emploi précaire chez les moins de 25 ans (%)	38,8	50

Source : Insee, recensements de la population 1990 et 1999

Equipements et services	Limoges
Médecins	27
Centres de santé*	1
Hébergement personnes âgées*	50
Gardes d'enfants*	64
Elèves*	2096
Service public	9
Commerces de proximité	32
Restaurants	27
Ecoles de conduite	3

Densité pour 10 000 habitants

*: nombre de places offertes ou nombre d'élèves

Source : Insee

CLASSE 1

Population	1990	1999
Population totale	32 554	36 174
Nbre individus/ménage	2,0	1,7
Part ménages 1 personne (%)	49,9	59,4
Part ménages 6 personnes (%)	0,5	0,5
Part des 60 ans et + (%)	25,4	21,0
Part des moins de 25 ans (%)	33,7	36,9
Part des étrangers CEE (%)	1,6	1,1
Part des étrangers hors CEE (%)	2,0	2,0
Part des étrangers (%)	3,6	3,0
Part des familles monoparentales (%)	10,9	14,2

Logements	1990	1999
Nombre total de logements	19 690	24 303
Part logements sans confort (%)	9,1	2,8
Tx ménages autre log même commune (%)	24,4	22,0
Tx ménages autre commune (%)	33,9	12,8
Part immeubles constr avant 45 (%)	66,1	60,0
Part immeubles constr après 82/90 (%)	6,2	7,8
Part des propriétaires (%)	34,1	28,9
Part des logements 5 pièces et + (%)	13,0	12,7
Part des logements HLM (%)	7,7	9,6
Part des logements vacants (%)	9,8	9,9

Activité - Emploi	1990	1999
Taux d'activités des 25-55 ans (%)	86,5	85,9
Taux d'activité des femmes de 25-55 ans (%)	82,9	83,6
Chômeurs (%)	10,4	12,1
Retraités (%)	21,4	18,1
Ouvriers (%)	13,8	11,6
Cadres (%)	13,9	15,5
Part de l'emploi précaire dans la population active occupée (%)	11	19,3

Jeunes	1990	1999
Population des moins de 25 ans	10 979	13 357
Part des moins de 25 ans dans la population totale (%)	33,7	36,9
Taux de chômage des moins de 25 ans (%)	16	18,1
Taux de sans diplôme des 15-25 ans (%) (hors élèves et étudiants)	28,1	17,5
Part de l'emploi précaire chez les moins de 25 ans (%)	37,2	51,9

Source : Insee, recensements de la population 1990 et 1999

Equipements et services	Classe 1
Médecins	58
Centres de santé*	1
Hébergement personnes âgées*	37
Gardes d'enfants*	50
Elèves*	3231
Service public	23
Commerces de proximité	65
Restaurants	68
Ecoles de conduite	4

Densité pour 10 000 habitants

*: nombre de places offertes ou nombre d'élèves

Source : Insee

CLASSE 2

Population	1990	1999
Population totale	31 270	29 629
Nbre individus/ménage	2,1	1,9
Part ménages 1 personne (%)	36,9	43,9
Part ménages 6 personnes (%)	0,8	0,6
Part des 60 ans et + (%)	29,4	29,5
Part des moins de 25 ans (%)	27,6	26,3
Part des étrangers CEE (%)	1,2	1,0
Part des étrangers hors CEE (%)	1,0	1,0
Part des étrangers (%)	2,2	2,0
Part des familles monoparentales (%)	9,5	11,0

Logements	1990	1999
Nombre total de logements	16 480	16 870
Part logements sans confort (%)	6,1	2,6
Tx ménages autre log même commune (%)	22,7	22,1
Tx ménages autre commune (%)	22,7	9,4
Part immeubles constr avant 45 (%)	45,3	9,4
Part immeubles constr après 82/90 (%)	4,0	4,1
Part des propriétaires (%)	52,7	52,7
Part des logements 5 pièces et + (%)	17,1	20,0
Part des logements HLM (%)	9,1	8,4
Part des logements vacants (%)	6,7	6,9

Activité - Emploi	1990	1999
Taux d'activités des 25-55 ans (%)	88,8	89,7
Taux d'activité des femmes de 25-55 ans (%)	83	86,2
Chômeurs (%)	8,5	9,3
Retraités (%)	26	26,6
Ouvriers (%)	18	14,5
Cadres (%)	11,3	14,8
Part de l'emploi précaire dans la population active occupée (%)	8,4	11,8

Jeunes	1990	1999
Population des moins de 25 ans	8 640	7 797
Part des moins de 25 ans dans la population totale (%)	27,6	26,3
Taux de chômage des moins de 25 ans (%)	15,9	20,6
Taux de sans diplôme des 15-25 ans (%) (hors élèves et étudiants)	26,7	22,2
Part de l'emploi précaire chez les moins de 25 ans (%)	36,6	44,3

Source : Insee, recensements de la population 1990 et 1999

Equipements et services	Classe 2
Médecins	31
Centres de santé*	0
Hébergement personnes âgées*	29
Gardes d'enfants*	40
Elèves*	907
Service public	4
Commerces de proximité	20
Restaurants	11
Ecoles de conduite	3

Densité pour 10 000 habitants

*: nombre de places offertes ou nombre d'élèves

Source : Insee

CLASSE 3

Population	1990	1999
Population totale	18 552	16 958
Nbre individus/ménage	3,1	2,7
Part ménages 1 personne (%)	14,4	18,2
Part ménages 6 personnes (%)	2,9	1,9
Part des 60 ans et + (%)	9,8	14,2
Part des moins de 25 ans (%)	40,8	32,4
Part des étrangers CEE (%)	0,9	1,1
Part des étrangers hors CEE (%)	1,1	0,6
Part des étrangers (%)	2,0	1,7
Part des familles monoparentales (%)	8,0	9,0

Logements	1990	1999
Nombre total de logements	6 353	6 586
Part logements sans confort (%)	1,9	0,9
Tx ménages autre log même commune (%)	35,3	21,8
Tx ménages autre commune (%)	18,8	6,6
Part immeubles constr avant 45 (%)	10,9	9,6
Part immeubles constr après 82/90 (%)	29,9	10,3
Part des propriétaires (%)	67,7	73,7
Part des logements 5 pièces et + (%)	35,3	40,4
Part des logements HLM (%)	12,7	9,9
Part des logements vacants (%)	3,1	3,0

Activité - Emploi	1990	1999
Taux d'activités des 25-55 ans (%)	90,6	91,5
Taux d'activité des femmes de 25-55 ans (%)	84,3	87,2
Chômeurs (%)	7,2	7,9
Retraités (%)	8,7	13,8
Ouvriers (%)	23,5	20,2
Cadres (%)	8,2	10,1
Part de l'emploi précaire dans la population active occupée (%)	7,2	9,4

Jeunes	1990	1999
Population des moins de 25 ans	7 575	5 498
Part des moins de 25 ans dans la population totale (%)	40,8	32,4
Taux de chômage des moins de 25 ans (%)	18,4	22,3
Taux de sans diplôme des 15-25 ans (%) (hors élèves et étudiants)	39,5	26,9
Part de l'emploi précaire chez les moins de 25 ans (%)	39,1	49,7

Source : Insee, recensements de la population 1990 et 1999

Equipements et services	Classe 3
Médecins	5
Centres de santé*	0
Hébergement personnes âgées*	47
Gardes d'enfants*	92
Elèves*	723
Service public	5
Commerces de proximité	15
Restaurants	19
Ecoles de conduite	2

Densité pour 10 000 habitants

*: nombre de places offertes ou nombre d'élèves

Source : Insee

CLASSE 4

Population	1990	1999
Population totale	31 227	30 333
Nbre individus/ménage	2,2	2,0
Part ménages 1 personne (%)	37,6	45,4
Part ménages 6 personnes (%)	1,4	0,9
Part des 60 ans et + (%)	26,1	26,5
Part des moins de 25 ans (%)	30,0	27,7
Part des étrangers CEE (%)	2,2	1,7
Part des étrangers hors CEE (%)	3,3	3,6
Part des étrangers (%)	5,5	5,3
Part des familles monoparentales (%)	13,4	15,5

Logements	1990	1999
Nombre total de logements	15 650	16 615
Part logements sans confort (%)	7,4	4,2
Tx ménages autre log même commune (%)	25,0	23,7
Tx ménages autre commune (%)	22,3	10,4
Part immeubles constr avant 45 (%)	47,9	44,5
Part immeubles constr après 82/90 (%)	6,7	4,8
Part des propriétaires (%)	34,9	34,4
Part des logements 5 pièces et + (%)	12,8	14,6
Part des logements HLM (%)	33,9	34,6
Part des logements vacants (%)	6,1	6,7

Activité - Emploi	1990	1999
Taux d'activités des 25-55 ans (%)	88,5	88,0
Taux d'activité des femmes de 25-55 ans (%)	82,1	84,6
Chômeurs (%)	13	14,4
Retraités (%)	23,3	23,6
Ouvriers (%)	24,6	20,1
Cadres (%)	7,0	8,6
Part de l'emploi précaire dans la population active occupée (%)	10,8	16,0

Jeunes	1990	1999
Population des moins de 25 ans	9 372	9 372
Part des moins de 25 ans dans la population totale (%)	30,0	30,0
Taux de chômage des moins de 25 ans (%)	20,4	20,4
Taux de sans diplôme des 15-25 ans (%) (hors élèves et étudiants)	34,7	34,7
Part de l'emploi précaire chez les moins de 25 ans (%)	40,0	40,0

Source : Insee, recensements de la population 1990 et 1999

Equipements et services	Classe 4
Médecins	10
Centres de santé*	1
Hébergement personnes âgées*	88
Gardes d'enfants*	36
Elèves*	3076
Service public	4
Commerces de proximité	25
Restaurants	14
Ecoles de conduite	1

Densité pour 10 000 habitants

* : nombre de places offertes ou nombre d'élève

Source : Insee

CLASSE 5

Population	1990	1999
Population totale	19 866	20 815
Nbre individus/ménage	2,6	2,3
Part ménages 1 personne (%)	30,0	38,2
Part ménages 6 personnes (%)	5,3	4,5
Part des 60 ans et + (%)	14,3	16,0
Part des moins de 25 ans (%)	42,2	38,9
Part des étrangers CEE (%)	2,3	1,7
Part des étrangers hors CEE (%)	13,8	15,1
Part des étrangers (%)	16,1	16,9
Part des familles monoparentales (%)	20,5	24,6

Logements	1990	1999
Nombre total de logements	8 510	9 427
Part logements sans confort (%)	0,2	0,2
Tx ménages autre log même commune (%)	33,2	30,5
Tx ménages autre commune (%)	23,2	7,4
Part immeubles constr avant 45 (%)	3,3	7,9
Part immeubles constr après 82/90 (%)	7,0	3,9
Part des propriétaires (%)	7,5	8,1
Part des logements 5 pièces et + (%)	8,1	9,3
Part des logements HLM (%)	83,4	77,1
Part des logements vacants (%)	7,4	4,8

Activité - Emploi	1990	1999
Taux d'activités des 25-55 ans (%)	84,1	83,2
Taux d'activité des femmes de 25-55 ans (%)	75,4	77
Chômeurs (%)	19,5	25,7
Retraités (%)	12,7	13,6
Ouvriers (%)	31,9	26,1
Cadres (%)	2,8	3,4
Part de l'emploi précaire dans la population active occupée (%)	15,1	22,8

Jeunes	1990	1999
Population des moins de 25 ans	8 390	8 088
Part des moins de 25 ans dans la population totale (%)	42,2	38,9
Taux de chômage des moins de 25 ans (%)	27,6	39,2
Taux de sans diplôme des 15-25 ans (%) (hors élèves et étudiants)	44,1	42,6
Part de l'emploi précaire chez les moins de 25 ans (%)	42,0	52,7

Source : Insee, recensements de la population 1990 et 1999

Equipements et services	Classe 5
Médecins	11
Centres de santé*	3
Hébergement personnes âgées*	50
Gardes d'enfants*	141
Elèves*	1507
Service public	4
Commerces de proximité	15
Restaurants	2
Ecoles de conduite	1

Densité pour 10 000 habitants

*: nombre de places offertes ou nombre d'élèves

Source : Insee

1. Glossaire

Toutes les informations recueillies au cours du recensement sont purement déclaratives.

Cadre

Les salariés très qualifiés, du niveau ingénieur ou ayant des responsabilités supérieures relèvent de conventions collectives spéciales d'ingénieurs et cadres avec des droits et des devoirs particuliers.

Chômeur

Un chômeur est une personne qui n'a pas d'emploi et qui cherche à travailler. La définition des chômeurs est extrêmement sensible aux critères retenus. La définition la plus couramment utilisée est celle "au sens du BIT" différente de celle retenue dans le recensement pour lequel l'inscription à l'ANPE n'est, par exemple, pas obligatoire.

Emploi aidé

Un emploi aidé est un emploi pour lequel l'employeur bénéficie d'aides de l'État. En général, les cotisations patronales sont exonérées en tout ou partie. Ces emplois aidés sont réservés à des personnes en difficulté sur le marché du travail.

Etranger

La notion d'étranger est fondée sur le critère de la nationalité. Est étrangère toute personne résidant en France qui n'a pas la nationalité française. Les personnes nées en France de parents étrangers sont étrangères.

Famille

En statistique démographique et sociale, une famille est la partie d'un ménage comprenant au moins deux personnes et constituée soit d'un couple (légitime ou non) et, le cas échéant, de ses enfants célibataires eux-mêmes sans enfants, soit d'une personne sans conjoint et de ses enfants célibataires eux-mêmes sans enfants (famille monoparentale). Un ménage peut comporter plusieurs familles ; les membres d'un ménage n'appartenant pas à une famille sont dénommés "personnes isolées". En 1990, le concept de famille a été modifié : la limite d'âge de 25 ans pour être enfant d'une famille a été supprimée. La personne de référence de la famille est l'homme du couple ou le parent de la famille monoparentale.

Famille monoparentale

Une famille monoparentale comprend un parent sans conjoint et un ou plusieurs enfants célibataires n'ayant pas d'enfant.

Forme particulière d'emploi

Sous le terme "forme particulière d'emploi" (ou parfois d'emplois précaires) sont regroupés les statuts d'emploi qui ne sont pas des contrats à durée indéterminée. Ce sont l'intérim, les contrats à durée déterminée, l'apprentissage et les contrats aidés.

Logement

Il s'agit d'un local séparé et indépendant utilisé pour l'habitation.

Logement vacant

Un logement vacant est un logement non occupé, même à titre secondaire ou occasionnel et disponible pour la vente ou la location, y compris les logements neufs achevés mais non encore occupés.

Ménage

En statistique démographique et sociale, un ménage est l'ensemble des occupants d'un même logement, quels que soient les liens qui les unissent. Un ménage peut se réduire à une seule personne.

Nombre de pièces

Il s'agit du nombre de pièces d'habitation (y compris la cuisine si celle-ci a plus de 12m²). Ce nombre ne comprend pas les pièces à usage professionnel, les entrées, les couloirs, salles de bains, etc.

Population

La population d'un territoire est constituée des personnes qui résident de manière habituelle sur ce territoire (pendant une durée supérieure à un an) quelle que soit leur nationalité ; on ne tient pas compte des absences ou présences inférieures à un an.

Population active

La population active regroupe la population active occupée, les chômeurs et les militaires du contingent.

Population active occupée

Elle comprend toutes les personnes qui exercent une profession au moment du recensement, salariées, à leur compte, employeurs ou aides dans l'entreprise ou l'exploitation familiale.

2. Description des variables

Nom de la variable	Description de la variable
Cadres	Nombre total d'ingénieurs, de cadres, de professeurs et de personnels de catégorie A de la fonction publique / nombre total d'actifs * 100
Centres de Santé	Nombre de places offertes en centres de santé / population totale * 10 000
Chômeurs	Nombre total de chômeurs / nombre total d'actifs * 100
Commerces de proximité	Nombre total de supermarchés, supérettes, boulangeries-pâtisseries, salons de coiffure, pharmacies d'officine et librairies/ population totale * 10 000
Ecoles de conduite	Nombre total d'écoles de conduite / population totale * 10 000
Elèves	Nombre total d'élèves / population totale * 10 000
Gardes d'enfants	Nombre total de places offertes en garderies / population totale * 10 000
Hébergements personnes âgées	Nombre total de places offertes en centres d'hébergement pour personnes âgées (maisons de retraites, hospices,...) / population totale * 10 000
Logements sans confort	Nombre total de logements sans baignoire ni douche hors logements en résidence étudiante / nombre total de logements * 100
Médecins	Nombre de médecins / population totale * 10 000
Nbre individus/ménage	Population totale / nombre total de ménages
Ouvriers	Nombre total d'ouvriers spécialisés ou qualifiés / nombre total d'actifs * 100
Part de l'emploi précaire	Nombre total d'individus concernés par l'intérim, les contrats à durée déterminée, l'apprentissage ou les contrats aidés / nombre total d'actifs occupés * 100
Part de l'emploi précaire chez les moins de 25 ans	Nombre total d'individus âgés de moins de 25 ans concernés par l'intérim, les contrats à durée déterminée, l'apprentissage ou les contrats aidés / nombre total d'actifs occupés de moins de 25 ans * 100
Part des 60 ans et +	Nombre total de personnes de plus de 60 ans / population totale * 100
Part des étrangers	Nombre total de personnes de nationalité étrangère / population totale * 100
Part des étrangers CEE	Nombre total de personnes de nationalité étrangère mais originaires de la C.E.E. / population totale * 100
Part des étrangers hors C.E.E.	Nombre total de personnes de nationalité étrangère non originaires de la C.E.E. / population totale * 100

Part des familles monoparentales	Nombre total de familles monoparentales / nombre total de familles * 100
Part des log HLM	Nombre de logements de type H.L.M. / nombre total de logements * 100
Part des logements de 5 pièces et +	Nombre total de logements comprenant 5 pièces ou plus / nombre total de logements * 100
Part des logements vacants	Nombre total de logements vacants / nombre total de logements * 100
Part des moins de 25 ans	Nombre total de personnes de moins de 25 ans / population totale * 100
Part des moins de 25 ans	Nombre total d'individus âgés de moins de 25 ans / population totale * 100
Part des propriétaires	Nombre total de ménages propriétaires de leur logement / nombre total de ménages * 100
Part immeubles constr après 82/90	Nombre total d'immeubles construits après 1982 pour le recensement 1990 et après 1990 pour le recensement 1999 / nombre total d'immeubles * 100
Part immeubles constr avant 45	Nombre total d'immeubles construits avant 1945 / nombre total d'immeubles * 100
Part ménages 1 personne	Nombre total de ménage de 1 personne / nombre total de ménages * 100
Part ménages de 6 personnes	Nombre total de ménage de 6 personnes ou plus / nombre total de ménages * 100
Restaurants	Nombre total de restaurants / population totale * 10 000
Retraités	Nombre total de personnes retraitées / population totale * 100
Services	Nombre total d'équipements de service (Banques, Postes, ANPE) / population totale * 10 000
Taux d'activité des 25-55 ans	Nombre total d'actifs ayant entre 25 et 55 ans / population totale * 100
Taux d'activité des femmes de 25-55 ans	Nombre total de femmes actives âgées de 25 à 55 ans / population totale * 100
Taux de chômage des moins de 25 ans	Nombre total de chômeurs âgés de moins de 25 ans / nombre total d'actifs de moins de 25 ans * 100
Taux de sans diplôme des 15-25 ans	Nombre total d'individus âgés de 15 à 25 ans hors lycéens et étudiants qui : soit sont sans diplôme ou soit ont au plus le certificat d'études primaires ou le brevet des collèges / nombre total d'individus âgés de 15 à 25 ans hors lycéens et étudiants * 100
Tx pers autre com	Nombre de ménages ayant changé de commune / nombre total de ménages * 100
Tx pers autre log même com	Nombre de ménages ayant changé de logement mais pas de commune / nombre total de ménages * 100

3. Méthodologie

La typologie des quartiers de Limoges a été réalisée à partir d'une classification ascendante hiérarchique (CAH). Cette méthode d'analyse factorielle consiste à rapprocher chaque élément de l'élément ou groupe d'éléments duquel il se rapproche le plus. L'opération est répétée jusqu'à ce que chaque élément soit affecté à une classe.

La stratégie d'agrégation ici retenue est la méthode de Ward. Cette méthode consiste, pour chaque regroupement, à minimiser le gain d'inertie intra-classe, ce qui revient au même que de minimiser la perte d'inertie inter-classe.

Les distances ont été calculées à partir des 15 variables suivantes issues du recensement de population de 1999 :

- ☀ Part des 15-25 ans dans la population totale
- ☀ Part des 60 ans et plus dans la population totale
- ☀ Part des cadres dans la population active
- ☀ Part des ouvriers dans la population active
- ☀ Part des chômeurs dans la population active
- ☀ Part des étrangers dans la population totale
- ☀ Part des immeubles construits avant 1945
- ☀ Part des immeubles construits après 1990
- ☀ Part des ménages constitués de 1 personne
- ☀ Part des ménages constitués de 6 personnes ou plus
- ☀ Part des familles monoparentales
- ☀ Part des propriétaires dans la population totale
- ☀ Part des retraités dans la population totale
- ☀ Part des ménages possédant 2 voitures ou plus
- ☀ Part des logements de 5 pièces et plus

Ce découpage en 5 classes peut être figuré par l'arbre ou dendrogramme suivant :

