

Tourisme

En 2014, le tourisme est porté par l'hôtellerie

En 2014, les résultats du tourisme régional sont inégaux. L'hôtellerie a le vent en poupe : ses principaux indicateurs sont en progression par rapport à 2013. Qu'il s'agisse des arrivées ou des nuitées, qu'elles soient françaises ou étrangères, tous les voyants sont au vert. À l'inverse, l'activité de l'hôtellerie de plein air a reculé de 1,2 %, malgré une stabilité des arrivées. La saison est contrastée suivant les départements : la fréquentation est en hausse dans les campings du Nord alors qu'elle est en repli dans ceux du Pas-de-Calais.

Éric WARCHOLINSKI, Insee Nord-Pas-de-Calais

Hausse de la fréquentation des hôtels

En 2014, la fréquentation des hôtels du Nord-Pas-de-Calais est en augmentation : les arrivées progressent de 2,6 % par rapport à l'année précédente, passant de 3 855 000 en 2013 à 3 955 000 en 2014. Cette augmentation est due principalement à un plus grand nombre d'arrivées étrangères (+ 9,5 %), le nombre des arrivées françaises restant stable (+ 0,2 %). La situation dans le Nord-Pas-de-Calais est plus favorable que pour l'ensemble de la France métropolitaine où le nombre des arrivées baisse par rapport à 2013 (- 1,1 %).

En 2014, les touristes ont séjourné un petit peu plus longtemps dans les hôtels de la région. La durée moyenne de séjour de la région a ainsi progressé de 1,53 jour à 1,55 jour entre 2013 et 2014. Les séjours de la clientèle française se sont allongés de 0,02 jour et ceux de la clientèle étrangère de 0,03 jour en moyenne (*figure 1, figure 2*).

Une clientèle étrangère particulièrement présente

Corollaire de la hausse de la fréquentation et de l'allongement des séjours, l'activité hôtelière, mesurée par le nombre de nuitées, est en hausse de 4,0 % dans le Nord-Pas-de-Calais en 2014.

Cette hausse concerne tant les touristes français (dont les nuitées augmentent de 1,3 %) que les touristes étrangers (+ 11,8 %). Parmi la clientèle européenne, la part des Britanniques, traditionnellement prédominante, progresse encore de 4,1 points par rapport à 2013. Cette hausse des nuitées britanniques contrebalance le recul des clientèles belge et allemande respectivement de 4,3 et 5,1 points.

Les bons résultats de l'activité hôtelière régionale sont principalement visibles dans les hôtels d'entrée et de haut de gamme, dont les nuitées progressent respectivement de 7,2 % et 6,9 % (*figure 3*).

Un taux d'occupation plutôt faible en juillet et août

Le taux d'occupation des hôtels de la région progresse en continu de janvier à juin. Pendant la saison estivale, les hôtels sont très demandés, essentiellement en juin (66,3 %) et en septembre (65,9 %). En revanche, les mois de juillet et août sont une période plus creuse où moins de 60 % des chambres offertes sont occupées. Le taux d'occupation des hôtels de la région est nettement inférieur à celui observé au niveau national au cœur de la saison estivale. En fin d'année, le taux d'occupation diminue progressivement de septembre à décembre pour retrouver son point le plus bas (*figure 4*).

Des résultats en baisse pour les campings de la région

Entre mai et septembre 2014, 259 000 personnes ont séjourné dans les campings régionaux pour un total de 765 000 nuitées. Par rapport à la saison 2013, le Nord-Pas-de-Calais maintient le volume d'arrivées mais enregistre une baisse d'activité de 1,2 % en raison de séjours raccourcis (*figure 5, figure 6*).

Belle saison dans le Nord

La saison 2014 est très positive dans les campings du Nord, la clientèle est arrivée en plus grand nombre (+ 2,8 %), générant 1,6 % de nuitées en plus. La hausse de fréquentation

est portée par la clientèle étrangère avec un bond de 12,5 % des arrivées et de 14,3 % des nuitées. Les campings nordistes bénéficient de la forte affluence de la clientèle belge (+ 7,4 %), allemande (+ 10,4 %), néerlandaise (+ 15,7 %) et du grand retour de la clientèle britannique dont les nuitées sont supérieures de 31,2 % à celle de 2013.

Parmi les différentes catégories, ce sont les campings de 3, 4 et 5 étoiles qui profitent le plus de l'afflux de clientèle : hausse de 3,7 % du total des arrivées et de 19 % des arrivées étrangères (*figure 7*).

Activité en repli dans le Pas-de-Calais

La saison estivale 2014 est décevante pour l'hôtellerie de plein air du Pas-de-Calais. Le nombre des arrivées diminue de 0,7 % et celui des nuitées de 2,3 %. Les arrivées françaises sont stables (- 0,2 %) et la clientèle étrangère est venue moins nombreuse (- 1 %). En recul de 17 % sur le nombre des arrivées et de 25 % sur les nuitées, la clientèle belge plombe, pratiquement à elle seule, les résultats de la clientèle étrangère. ■

1 Fréquentation des hôtels et des campings

	Nord-Pas-de-Calais		France métropolitaine	
	Hôtels (en milliers)	Campings (en milliers)	Hôtels (en milliers)	Campings (en milliers)
Arrivées	3 955	259	110 244	20 770
Français	2 878	118	76 003	13 360
Étrangers	1 077	142	34 241	7 409
Nuitées	6 130	765	198 509	109 743
Français	4 440	443	125 568	73 131
Étrangers	1 69	322	72 941	36 612
Durée moyenne du séjour	(en jours)	(en jours)	(en jours)	(en jours)
	1,5	3,0	1,8	5,3
Français	1,5	3,8	1,7	5,5
Étrangers	1,6	2,3	2,1	4,9

Note : données 2014 définitives. La fréquentation des campings n'est observée que de mai à septembre.
Source : Insee en partenariat avec la DGE et les comités régionaux du tourisme (CRT).

3 Nombre de nuitées dans les hôtels par département

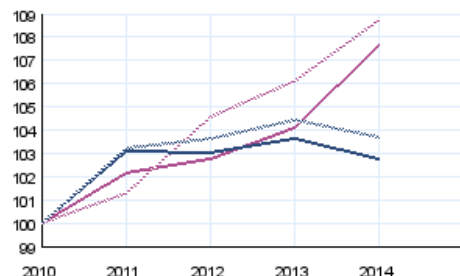
	Nombre de nuitées dans les hôtels			Part de nuitées effectuées en 2014 par une clientèle étrangère
	2014 (en milliers)	Évolution 2014/2013 (en %)	Évolution moyenne annuelle 2013/2010 (1) (en %)	
Nord	3 656	4,0	1,3	22,2
Pas-de-Calais	2 474	4,0	2,3	35,5
Nord-Pas-de-Calais	6 130	4,0	1,7	27,6
France métropolitaine	198 509	-1,4	1,0	36,7

Note : données 2014 définitives. Données 2010, 2011, 2012 et 2013 rétropolées suite au changement de classification début 2014.
(1) : taux d'évolution annuel qu'aurait connu le nombre de nuitées si l'évolution avait été la même pour chaque année de la période considérée.
Source : Insee en partenariat avec la DGE et les comités régionaux du tourisme (CRT)

2 Évolution des nuitées dans les hôtels et les campings

— Nombre de nuitées - Nord-Pas-de-Calais
 - - - Nombre d'arrivées - Nord-Pas-de-Calais
 — Nombre de nuitées - France métropolitaine
 - - - Nombre d'arrivées - France métropolitaine

en indice base 100 en 2010

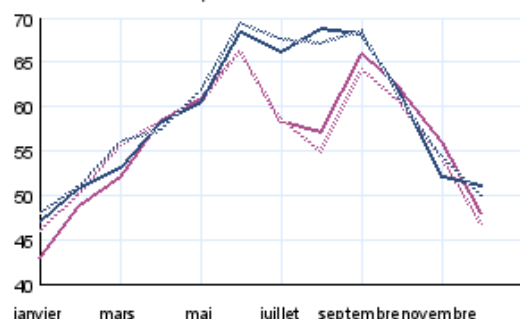


Note : données 2014 définitives. Données 2010, 2011, 2012 et 2013 rétropolées suite au changement de classification début 2014. La fréquentation des campings n'est observée que de mai à septembre.
Source : Insee en partenariat avec la DGE et les comités régionaux du tourisme (CRT)

4 Taux d'occupation dans les hôtels

Nord-Pas-de-Calais - en 2014
 Nord-Pas-de-Calais - moyenne 2010-2013
 France métropolitaine - en 2014
 France métropolitaine - moyenne 2010-2013

en % du nombre de lits disponibles



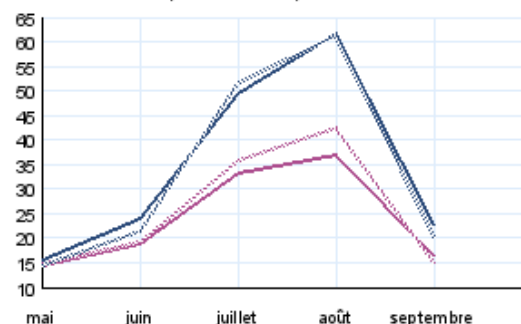
Note : données 2013 définitives. Données 2010, 2011, 2012 et 2013 rétropolées suite au changement de classification début 2014.

Source : Insee en partenariat avec la DGE et les comités régionaux du tourisme (CRT).

5 Taux d'occupation dans les campings

Nord-Pas-de-Calais - en 2014
 Nord-Pas-de-Calais - moyenne 2010-2013
 France métropolitaine - en 2014
 France métropolitaine - moyenne 2010-2013

en % du nombre d'emplacements disponibles



Note : données 2014 définitives. Données 2010, 2011, 2012 et 2013 rétropolées suite au changement de classification début 2014. La fréquentation des campings n'est observée que de mai à septembre.

Source : Insee en partenariat avec la DGE et les comités régionaux du tourisme (CRT)

6 Nombre de nuitées dans les campings par département

	Nombre de nuitées dans les campings			Part de nuitées effectuées en 2014	
	2014	Évolution 2014/2013	Évolution moyenne annuelle 2013/2010 (1)	par une clientèle étrangère	sur emplacements équipés
	(en milliers)	(en %)	(en %)	(en %)	(en %)
Nord	224	1,6	1,6	38,3	32,4
Pas-de-Calais	541	-2,3	-2,3	43,7	23,1
Nord-Pas-de-Calais	765	-1,2	-1,2	42,1	25,8
France métropolitaine	109 743	0,3	1,6	33,4	47,3

Note : données 2014 définitives. La fréquentation des campings n'est observée que de mai à septembre.

Données 2010, 2011, 2012 et 2013 rétropolées suite au changement de classification début 2014.

(1) : taux d'évolution annuel qu'aurait connu le nombre de nuitées si l'évolution avait été la même pour chaque année de la période considérée.

Source : Insee en partenariat avec la DGE et les comités régionaux du tourisme (CRT).

7 Nombre de nuitées dans les campings selon la catégorie

	Nombre de nuitées en 2014		Évolution 2014/2013	
	Nord-Pas-de-Calais	France métropolitaine	Nord-Pas-de-Calais	France métropolitaine
	(en milliers)	(en milliers)	(en %)	(en %)
1-2 étoiles	241	16 115	-1,2	0,4
3-4-5 étoiles	477	86 605	-0,7	0,6
Non classés	48	7 024	-6,8	-3,8
Total	765	109 743	-1,2	0,3

Note : données 2014 définitives. La fréquentation des campings n'est observée que de mai à septembre.

Données 2010, 2011, 2012 et 2013 rétropolées suite au changement de classification début 2014.

Source : Insee en partenariat avec la DGE et les comités régionaux du tourisme (CRT).