

Tourisme

La destination Martinique séduit

Pour la quatrième année consécutive, le tourisme affiche une croissance positive en Martinique (+ 9,8 %). Alors que la fréquentation des touristes de séjour est en berne (- 0,4 %), celle des croisiéristes affichent des résultats particulièrement encourageants (+ 35,9 %). Les stratégies mises en place pour promouvoir l'escale Martinique ont permis de reconquérir les armateurs. Les recettes touristiques augmentent de 2,8 % par rapport à 2014.

Bruno Marques, Comité Martiniquais du Tourisme

Des croisiéristes plus nombreux

Entre 2014 et 2015, la fréquentation touristique totale de la Martinique a augmenté de 9,8 %, pour atteindre 789 456 visiteurs. La forte hausse de 2015 est portée par l'ensemble des excursionnistes, et plus particulièrement par la clientèle de croisière (35,9 %). Les efforts déployés pour promouvoir l'escale Martinique auprès des agences continuent à porter leurs fruits après les années de morosité. Les autres excursionnistes, bien que peu nombreux, progressent eux aussi, de près de 7 %.

A l'inverse, pour cette même période, les touristes (*définitions*) qui représentent 67 % de la fréquentation totale, progressent à peine (+ 1,1 %). Cette relative stabilité s'explique par la faible diminution du flux de séjour (- 0,4 %). L'embellie du tourisme de plaisance (+ 22,7 %) offre des perspectives de dynamisation à ce type de tourisme qui reste encore à exploiter ; il ne comptabilise que 5,3 % du total de la fréquentation touristique.

Mais le tourisme de séjour décline

Au cours des dix dernières années, la fréquentation touristique globale a augmenté de 23,5 %, soit une progression moyenne annuelle de 2,1 %. Cette évolution est principalement imputable à la fréquentation de croisières des quatre dernières années. En effet, le secteur du tourisme avait souffert en 2011 d'une baisse du nombre de visiteurs (- 3 %), liée principalement à la chute des croisiéristes (- 45 %). Depuis, les politiques et les stratégies mises en place portent leurs

fruits. Ainsi, au cours de la décennie, la fréquentation touristique a plus que doublé (+ 159,6 %), tandis que le flux de séjour stagnait (+ 0,7 %). L'évolution de la fréquentation des touristes de séjour reste particulièrement atone depuis 2011. Par ailleurs, alors que le rythme annuel d'évolution de la fréquentation de séjour fut relativement stable, celui des arrivées de croisiéristes s'est nettement accéléré en fin de période. Durant ces dix années, en moyenne annuelle, - 4,3 % et + 55,6 % étaient enregistrés respectivement pour ces deux types de tourisme.

Les recettes touristiques restent modestes

En 2015, la dépense directe globale des visiteurs, qui représente la recette touristique directe de la Martinique est évaluée à 307 millions d'euros. Elle progresse de 2,8 % par rapport à 2014. La recette touristique provient essentiellement des touristes de séjour qui dépensent environ 286 millions d'euros lors de leur séjour. Les dépenses des plaisanciers et des croisiéristes sont bien moindres, mais affichent une progression entre ces deux années contrairement aux touristes de séjour qui réduisent leur budget.

La recette touristique représente 11,8 % des importations de biens et 138,8 % des exportations des biens de la Martinique en 2015.

Les dépenses individuelles des touristes à la baisse

Au cours des dix dernières années, la dépense directe globale des visiteurs touristiques a augmenté de 35 % en valeur

courante. Après une progression régulière entre 2005 et 2011, (au taux annuel moyen de 5,3 %), la dépense globale stagne et se maintient autour de 306 millions d'euros. Sur la période, la dépense individuelle des visiteurs a connu une évolution partiellement différente. Elle progresse au cours des dix dernières années de 6,6 %, passant de 373 € à 398 €. La croissance continue entre 2005 et 2011 (+ 43,7 %) est suivie d'une diminution de 25,4 % entre 2011 et 2015. Cette baisse de la dépense individuelle résulte mécaniquement de l'augmentation du poids des visiteurs de croisière.

En effet, le nombre de croisiéristes a fortement augmenté, mais les dépenses individuelles sont restées modestes. En valeur constante (hors inflation) la dépense directe individuelle des visiteurs touristiques chute de 6,3 % entre 2005 et 2015.

L'Organisation Mondiale du Tourisme (OMT) distingue deux catégories de visiteurs touristiques.

Les excursionnistes qui séjournent au plus 24 heures dans l'île. En Martinique, il s'agit des croisiéristes en très large majorité, que complètent les « Autres Excursionnistes » qui arrivent par avion, ou par les navettes maritimes qui opèrent entre la Martinique, la Dominique, la Guadeloupe et Sainte-Lucie.

Les touristes qui séjournent au moins 24 heures et au plus un an, dans les structures d'hébergement à terre (hôtels, gîtes ruraux, Appartement/Villas ou chez l'habitant) ou sur leurs bateaux, pour les plaisanciers.

1 Chiffres clés

	2014	2015	Évolution 2015/2014 en %
Fréquentation totale	718 842	789 456	9,8
Séjour	489 562	487 365	-0,4
Croisière	177 786	241 623	35,9

Source : IEDOM - Surf.

2 Les croisiéristes reviennent

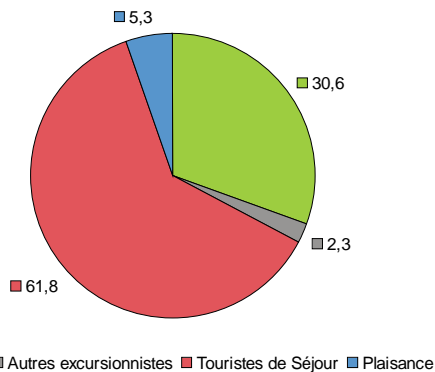
Fréquentation touristique (en nombre et en %)

	Fréquentation Touristique	Évolution 2015/2014
Croisière	241623	35,9
Autres excursionnistes	18335	6,9
Total excursionnistes	259958	33,4
Touristes de Séjour	487365	-0,4
Plaisance	42133	22,7
Total touristes	529498	1,1
Total général	789456	9,8

Source : CMT.

3 Les touristes de séjour sont majoritaires

Répartition des types de tourisme en Martinique (en %)



Source : CMT.

4 Des recettes qui proviennent essentiellement du tourisme de séjour

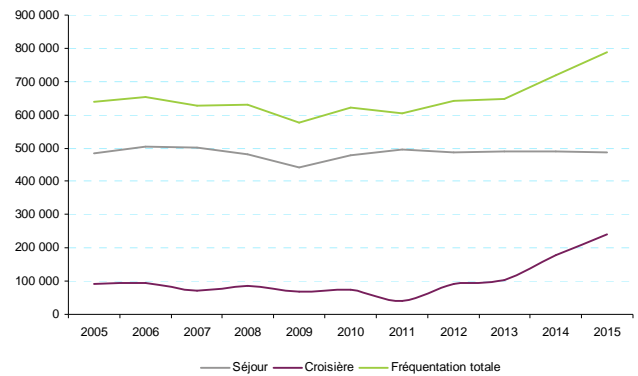
Recettes touristiques en 2015 (en million d'euros et en %)

	Montant (Millions d'euros)	Répartition (en %)
Touristes de séjour	286	93,2
Plaisance	10,9	3,6
Croisière	9,9	3,2
Total	306,8	100

Source : CMT.

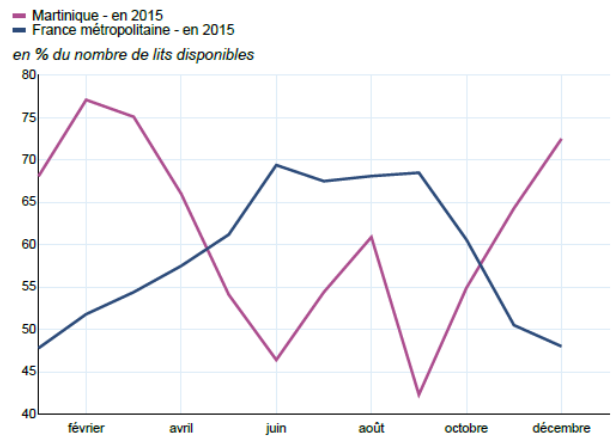
5 La croisière se porte bien

Evolution de la fréquentation touristique en martinique (en milliers)



Source : CMT.

6 Taux d'occupation dans les hôtels



Note : données 2015 définitives. Données 2010, 2011, 2012 et 2013 rétropolées suite au changement de classification début 2014.
Source : Insee en partenariat avec la DGE et les comités régionaux du tourisme (CRT).

7 Nombre de nuitées dans les hôtels par département

	Nombre de nuitées dans les hôtels		
	2015 (en milliers)	Évolution 2015/2014	Évolution moyenne annuelle 2014/2010 (1)
Martinique	1 223	2,9	-2,3
France Métropolitaine	202 087	1,8	0,4

Note : données 2015 définitives. Données 2010,2011,2012 et 2013 rétropolées suite au changement de classification début 2014.

(1) : taux d'évolution annuel qu'aurait connu le nombre de nuitées si l'évolution avait été la même pour chaque années de la période considérée

Source : Insee en partenariat avec DEG et les comités régionaux du tourisme (CRT).