

# Emploi salarié

## Une année en nette amélioration

En 2015, l'emploi salarié marchand martiniquais affiche un bilan plus satisfaisant que celui de la Guadeloupe et de la Guyane. Il est en effet en hausse, aussi bien en moyenne annuelle qu'en déclinaisons trimestrielles. Les différents secteurs ont toutefois évolué de façon différenciée. L'industrie s'est redynamisée en cours d'exercice et le tertiaire marchand s'est équilibré. Un peu en retrait, le secteur de la construction a été plus fluctuant.

Guy Mystille, Insee

### Une année de reprise, quoique modeste

L'emploi salarié marchand expose en 2015 un état des lieux qui s'est amélioré. Il a augmenté de 1,5 % en moyenne annuelle, par rapport à l'année 2014. Ce nouveau souffle est impulsé par une conjonction haussière de ses trois composantes : l'industrie, le secteur tertiaire marchand et dans une moindre mesure, la construction, ont accru leurs effectifs.

Cette conjoncture inédite se décline aussi trimestriellement. Le début de l'année 2015 a été marqué par la hausse saisonnière habituellement observable aux premiers trimestres de tous les exercices. Cette hausse est le fruit de saisonnalités liées à des facteurs adjacents, tels que les besoins ponctuels de main-d'œuvre pour répondre à l'accroissement d'activité. La Martinique se distingue cependant de la Guadeloupe et de la Guyane par un maintien en cours d'année de l'élan du premier trimestre, et une tendance haussière au quatrième trimestre.

### Accroissement d'activité dans le secteur industriel

Au premier trimestre 2015, l'emploi salarié du secteur industriel a mécaniquement bénéficié de l'augmentation de la demande, principalement dans le domaine agroalimentaire. Contrairement aux années antérieures, cette impulsion saisonnière ne s'est pas essouffée au second trimestre. L'emploi y a été soutenu, avant de se rétracter au troisième trimestre.

Le quatrième trimestre s'est soldé par une augmentation des effectifs du secteur. Elle est le fruit des saisonnalités générées par le regain économique lié aux fêtes de fin d'année, mais elle résulte aussi d'une multiplication des créations d'entreprises

dédiées à l'industrie. L'emploi salarié du secteur industriel a augmenté de 1,3 % au quatrième trimestre 2015, par rapport au troisième trimestre. L'accroissement est plus avéré par rapport au quatrième trimestre 2014 (+ 2,9 %). Cette embellie est surtout le fait de petites structures, employant moins de 10 salariés.

### Le secteur tertiaire marchand contribue aussi à l'embellie

Le secteur tertiaire marchand se comporte de façon similaire à celle de l'industrie. Il est en hausse en moyenne annuelle, quoique plus prononcée (+ 1,7 %). Déclinée trimestriellement, l'évolution est plutôt favorable en début d'exercice. Elle se maintient au second et au troisième trimestre et repart à la hausse en fin d'année : l'emploi bénéficie en effet des saisonnalités propres au mois de décembre.

Principal poste impacté, celui de l'hébergement et de la restauration dont l'évolution de l'emploi est conséquente par rapport au troisième trimestre (+ 4,9 %). Elle est un effet induit du commencement de la haute saison touristique. Comparé au quatrième trimestre 2014, le progrès est encore plus nettement marqué (+ 7,4 %).

### La construction est en retrait, mais se stabilise au second semestre

En moyenne annuelle, l'emploi salarié du secteur de la construction a augmenté de 1,7 % en 2015, par rapport à 2014. Ce secteur a toutefois évolué moins favorablement que le secteur industriel et celui du tertiaire marchand au cours de l'exercice. Il a enregistré un pic d'activité au second trimestre, avant de rétracter aux trimestres suivants. L'emploi salarié de ce

secteur a toutefois augmenté de 2,8 % au quatrième trimestre 2015 par rapport au quatrième trimestre 2014.

En dépit de ce regain, le secteur de la construction reste soumis aux contraintes fortes de l'exiguïté du territoire et la carence récurrente en nouveaux gros chantiers.

### Mesurer les évolutions de l'emploi salarié marchand

Les emplois salariés font l'objet de déclarations sous forme de Bordereaux de Recouvrement des Cotisations (BRC). Ces Bordereaux sont adressés par les employeurs aux Unions de Recouvrement de Sécurité Sociale et des Allocations Familiales (Urssaf), puis transmis trimestriellement à l'Insee.

Ils concernent les salariés soumis au régime général de sécurité sociale, à l'exception :

- des apprentis dont les cotisations sont prises en charge par l'État ;
- des emplois domestiques ;
- des fonctionnaires de l'État.

Sur les données issues des BRC, une chaîne de traitement dite Epure (Extension du Projet Urssaf sur les Revenus et l'Emploi) est utilisée pour les départements français d'Amérique depuis 2006. Le champ est restreint aux activités les mieux représentées.

Sont exclus du champ Epure :

- les caisses de congés payés ;
- les établissements de vente à domicile ;
- les administrateurs d'immeubles à l'AFPA.

Les données brutes ne sont pas désaisonnalisées. Les résultats sont ici présentés selon la nouvelle Nomenclature Agrégée (NA) 2008, regroupement de la nouvelle Nomenclature d'Activités Française (NAF) destiné à l'analyse économique.

## 1 Chiffres Clés

	Nombre de salariés (effectifs)	Évolution 2015/2014 (%)
Industrie	8 481	0,2
Construction	6 097	1,7
tertiaire marchand	49 246	1,7
<b>Total (hors agriculture)</b>	<b>63 824</b>	<b>1,5</b>
Agriculture	4 354	0,5
<b>Total</b>	<b>68 178</b>	<b>1,4</b>

Source : Insee, Epure.

## 2 Progression de 2,6 % dans le tertiaire marchand

Évolution de l'emploi salarié dans les secteurs concurrentiels (en %)

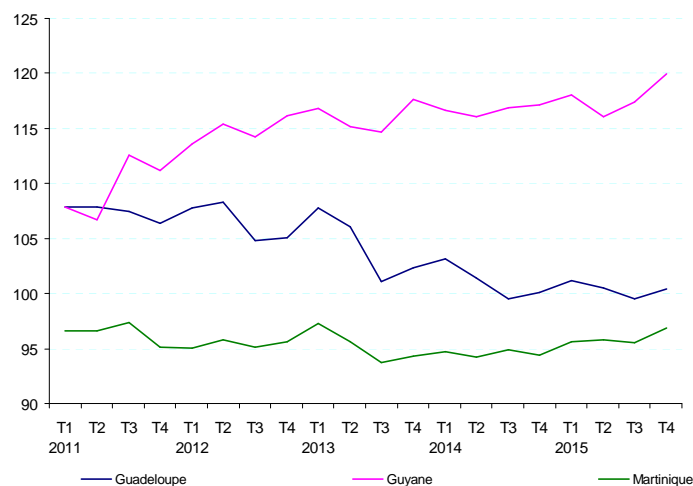
	Évolution T4 2015 / T3 2015	Évolution T4 2015 / T4 2014
Commerce	1,0	0,8
Autres activités de services	4,2	1,3
Transport et entreposage	1,5	1,8
Hébergement et restauration	4,9	7,4
Information et communication	0,8	1,5
Activités financières et d'assurance	-0,8	0,6
Activités immobilières	0,1	3,0
Activités Scientifiques et techniques - Services administratifs et de soutien	0,9	4,5
<b>Ensemble tertiaire marchand</b>	<b>1,6</b>	<b>2,6</b>

Note : l'évolution annuelle rapporte les effectifs au 31 décembre 2014 aux effectifs au 31 décembre 2015.

Source : Insee, Epure.

## 3 Augmentation des effectifs en 2015

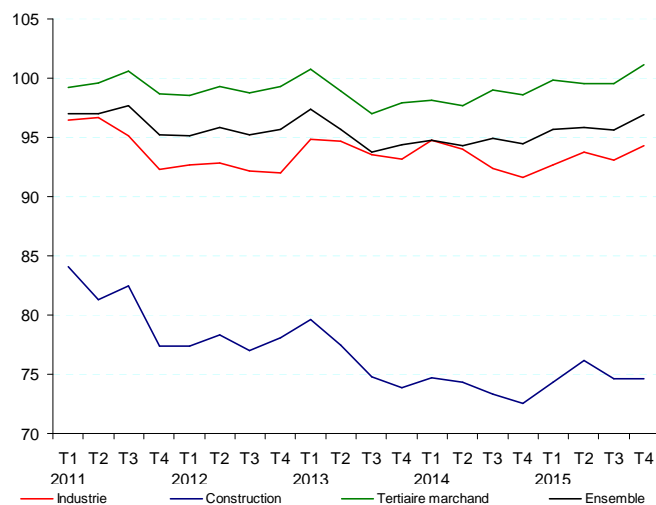
Évolution de l'emploi salarié dans les trois DFA



Source : Insee, Epure.

## 4 L'emploi salarié marchand en courbe ascendante en 2015

Évolution de l'emploi salarié marchand en Martinique



Source : Insee, Epure.