

# Épargne-crédit

## Le financement de l'économie reste bien orienté en 2015

Malgré un contexte économique difficile en 2015 avec un climat des affaires encore loin de sa moyenne de long terme, l'activité bancaire continue de croître en Guyane. L'encours sain de crédits affiche une croissance de 4,2 %, portant son total à 2 900 M à fin décembre 2015. Les crédits aux entreprises sont en forte hausse pour l'investissement et en recul pour les crédits immobiliers. L'encours de crédit des ménages augmente, notamment les crédits à l'habitat.

Nadia Alibay, Quentin Blanc, Iedom

Même si des signes d'amélioration ont été observés en fin d'année, la situation économique de la Guyane est restée globalement atone en 2015. L'Indicateur du Climat des Affaires (ICA) se redresse depuis début 2015 et atteint 86,2 (en hausse de 8,5 points). Il ne dépasse toutefois pas sa moyenne de longue période. Malgré le contexte morose, l'activité bancaire continue toutefois de financer l'économie guyanaise.

L'encours sain de crédits est en hausse de 4,2 %, soit + 118 millions d'euros (M€) sur l'ensemble de l'année, portant l'encours total à 2 900 M€ fin 2015. La collecte de l'épargne affiche une légère progression de 2,7 % (soit + 44 M€). Les actifs financiers de la place guyanaise atteignent 1 667 M€ fin 2015.

### Amélioration de la situation financière et dynamisme du financement de l'investissement des entreprises

Les actifs financiers des entreprises ont augmenté de 5,7 % soit + 24 M€, portant le total à 451 M€ fin 2015. Cette hausse est essentiellement imputable aux dépôts à vue (+ 7,2 %, soit 25 M€) et aux placements à long terme (+ 89 %, soit + 5,2 M€). Leur croissance a compensé la décollecte de 8,4 % (soit - 6 M€) des placements liquides ou à court terme dont une contraction de 21 % (soit - 7,3 M€) pour les seuls comptes à terme. Ces deux phénomènes inversés pourraient s'interpréter comme une décollecte sur des placements liquides pour alimenter les dépôts à vue afin de faire face à d'éventuels besoins de

trésorerie. La distribution de crédits en faveur des entreprises a marqué le pas en 2015 avec une progression annuelle de 1,2 % (soit + 18 M€) de l'encours et atteint 1 462 M€ fin 2015. Cette croissance est plus faible que celle constatée en 2014 (+ 6,7 %) ou les années précédentes (le taux de croissance annuel moyen est de 8,8 % entre 2004 et 2014). Cette moindre progression est due en partie au recul des crédits immobiliers (- 2,7 %, soit - 25 M€). Toutefois, le dynamisme des crédits d'investissement (+ 9,3 %, soit 41 M€) se maintient en 2015 avec 9,3 % de croissance (+ 41 M€), après + 9 % en 2014.

### Le logement et la consommation portent la croissance du crédit et de l'épargne des ménages

L'encours d'épargne des ménages progresse de 2,9 % (soit + 30 M€) et totalise 1 085 M€ à la fin de l'année 2015. Cette collecte est tirée par les dépôts à vue (comptes courants) qui augmentent de 4 % (soit + 14 M€) d'une part, et par les placements à long terme d'autre part. En effet, les produits d'assurance vie continuent de collecter l'épargne de long terme des ménages avec une hausse de 6 %, soit + 14 M€ atteignant 245 M€. Le Plan épargne Logement (PEL) reste un placement plébiscité par les Guyanais pour préparer l'achat d'un bien immobilier avec une croissance de la collecte de 7 %, soit + 7,2 M€ en 2015. L'octroi de crédit aux ménages a été particulièrement soutenu

en 2015 et affiche une forte croissance de son encours de 10,3 % (soit + 91 M€) l'établissant à 973 M€ fin décembre 2015.

L'encours de crédit à l'habitat s'inscrit en forte hausse de 11,4 % (soit + 81 M€) pour atteindre 791 M€. De plus l'encours de crédit à la consommation est également en progression (+ 5 %, soit + 9 M€) et s'établit à 181 M€ à fin décembre 2015.

### Le nombre de personnes en situation de surendettement tend à augmenter

En 2015, 206 dossiers ont été déposés au secrétariat de la commission de surendettement assuré par l'Iedom, contre 194 l'année précédente. Le montant total agrégé des dettes atteint 6,3 M€, représentant un endettement moyen par dossier de 32 130 €. Ces dettes sont composées à près de 70 % de dettes financières (dont 66 % de crédits à la consommation et 30 % de dettes immobilières), de 22 % de dettes de charges courantes (principalement de logement sous forme de loyers) et d'un peu moins de 10 % d'autres dettes. Les personnes surendettées sont majoritairement des femmes (70 %) et des locataires (77 %). Par ailleurs, plus d'une personne surendettée sur deux exerce une activité (53 % disposant d'un CDI ou d'un CDD).

### Pour en savoir plus

- Rapport Annuel Guyane 2015 - Édition 2016 de l'IEDOM et les notes Infos financières. Toutes les publications de l'Institut sont disponibles en ligne sur le site internet : <http://www.iedom.fr/>.

## 1 Chiffres clés

Encours des crédits (en millions d'euros et en %)

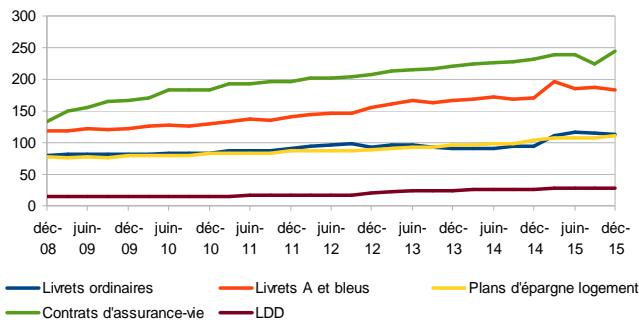
	2011	2012	2013	2014	2015	Variation 2015/2014 (%)
<b>Entreprises encours sain :</b>	<b>1 213</b>	<b>1 278</b>	<b>1 354</b>	<b>1 444</b>	<b>1 462</b>	<b>1,2</b>
Crédits d'investissement	412	389	409	446	487	9,3
Dont Crédits à l'équipement	317	294	314	349	376	7,7
Crédits à l'habitat	715	782	841	912	887	-2,7
Crédits d'exploitation	80	101	94	77	82	5,7
<b>Ménages encours sain :</b>	<b>734</b>	<b>796</b>	<b>858</b>	<b>882</b>	<b>971</b>	<b>10,1</b>
Crédits à la consommation	168	165	171	172	180	5,0
Crédits à l'habitat	565	631	687	710	791	11,4
<b>Collectivités locales encours sain :</b>	<b>389</b>	<b>381</b>	<b>356</b>	<b>359</b>	<b>347</b>	<b>-3,4</b>
Crédits d'exploitation	1	1	1	5	3	-34,7
Crédits d'investissement	387	380	356	354	343	-3,0
Dont Crédits à l'équipement	387	380	356	354	343	-3,1

Source : ledom, SURFI, (encours au 31 décembre de l'année, en M.).

## 2 L'épargne en Guyane est en hausse, notamment les contrats d'assurance-vie

Actifs par agents, établissements de crédit installés localement

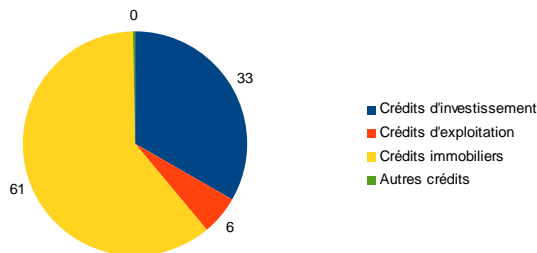
millions d'euros



Source : ledom, Système unifié de reporting financier (SURFI).

## 3 60 % des crédits accordés aux entreprises concernent l'immobilier

Répartition des crédits aux entreprises (en %)



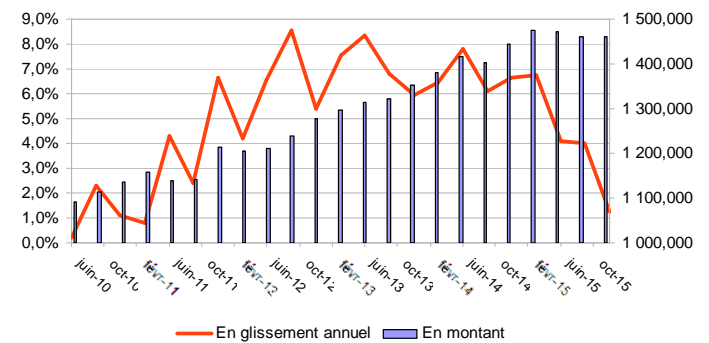
Source : ledom, SURFI.

## 4 La croissance de l'encours des crédits aux entreprises diminue en 2015

Encours des crédits aux entreprises

%

millions €



Source : ledom, SURFI.