

Emploi salarié

L'emploi salarié se redresse en 2015

En 2015, l'emploi salarié progresse dans les secteurs marchands non agricoles de Languedoc-Roussillon-Midi-Pyrénées, après trois ans de quasi-stabilité. La hausse (+ 1,2 %) est bien plus marquée que pour l'ensemble de la France métropolitaine (+ 0,5 %). Le secteur tertiaire est le moteur de l'emploi régional : les services marchands, l'intérim et le commerce augmentent leurs effectifs. L'emploi industriel diminue légèrement. La baisse se poursuit dans le secteur de la construction, mais à un rythme moindre. Les départements de la Haute-Garonne et de l'Hérault concentrent l'essentiel des créations d'emploi régionales.

Dominique Fiche (Directe), Camille Fontes-Rousseau (Insee)

Fin 2015, 1 165 100 personnes sont salariées des secteurs marchands non agricoles (hors particuliers employeurs) de Languedoc-Roussillon-Midi-Pyrénées, soit un peu plus de la moitié (53 %) des emplois de la région. Les salariés des secteurs principalement non marchands (administration, enseignement, santé et action sociale) représentent 33 % de l'emploi régional et les non-salariés 14 %.

Depuis mi-2011, date de la crise des dettes souveraines, l'emploi privé régional évoluait en dents de scie chaque trimestre, ce qui aboutissait à une variation annuelle pratiquement stable. À partir de fin 2014, l'emploi privé progresse à nouveau chaque trimestre.

En 2015, l'emploi salarié privé se redresse ainsi nettement en Languedoc-Roussillon-Midi-Pyrénées (+ 1,2 %). Avec 13 700 emplois supplémentaires créés en 2015, Languedoc-Roussillon-Midi-Pyrénées connaît la plus forte hausse des régions métropolitaines (figure 1). Sur le territoire métropolitain, l'emploi des secteurs principalement marchands augmente de 0,5 % en 2015, soit un solde net de + 82 000 salariés.

L'économie régionale est tirée par les services

L'emploi dans les services marchands (hors intérim) accélère en 2015 : + 1,9 %, après + 0,6 % en 2014. Avec 10 300 salariés supplémentaires, les services marchands sont le premier moteur de l'emploi régional (figures 2 et 3). Tous les sous-secteurs d'activité sont en croissance, les services aux entreprises (+ 5 600) et l'hébergement-restauration (+ 2 100) étant les plus dynamiques. En France métropolitaine, les créations d'emplois dans les services marchands augmentent aussi, avec un solde net de 131 000 emplois salariés en 2015, après + 34 000 en 2014.

L'intérim repart à la hausse

L'emploi intérimaire progresse sensiblement dans la région en 2015 (+ 3 100 emplois salariés soit + 8,4 %) par rapport aux deux années antérieures (+ 700 en 2014, + 100 en 2013). Avec un effectif de 40 400 salariés fin 2015, le secteur se situe à mi-chemin entre son niveau record de 2007 et le creux de 2009 (figure 4). L'intérim est souvent considéré comme un indicateur avancé des évolutions de

l'emploi salarié, car il sert parfois de variable d'ajustement pour les entreprises pour faire face aux variations conjoncturelles de l'activité économique. Au niveau national, l'emploi intérimaire est également en forte hausse : + 9,4 % en 2015.

Comptabilisés dans les services aux entreprises, les intérimaires effectuent leurs missions dans tous les secteurs d'activité. Plus du tiers de l'intérim régional est localisé dans les établissements industriels en 2015, avec près de 14 000 intérimaires en équivalent temps plein (ETP) en moyenne annuelle, en hausse de 3,5 % par rapport à 2014. La fabrication de matériels de transport et les industries agroalimentaires occupent respectivement 2 800 et 2 700 intérimaires, soit 100 personnes de plus qu'en 2014 chacun. La métallurgie est le troisième domaine industriel employeur d'intérimaires avec 1 700 ETP malgré un léger repli en 2015 (- 2,7 %).

Dans la construction, l'intérim est légèrement reparti à la hausse en Languedoc-Roussillon-Midi-Pyrénées (10 100 ETP employés en moyenne en 2015, soit + 4,1 % par rapport à 2014) mais pas au niveau national (- 2,7 %). L'emploi intérimaire demeure toutefois inférieur d'un quart à son niveau d'avant crise dans le secteur de la construction, en région comme en France métropolitaine.

Le recours à l'intérim progresse sensiblement dans le tertiaire. Le commerce emploie en moyenne 4 100 intérimaires en 2015, en forte hausse par rapport à l'année précédente (+ 18,6 %). Dans le reste du tertiaire, l'intérim augmente également (+ 15,4 %), sans toutefois retrouver le niveau d'avant crise : la hausse est très importante dans les transports qui emploient 3 400 intérimaires en moyenne durant l'année, aucun autre secteur du tertiaire ne dépassant le millier d'intérimaires.

Rebond du commerce et évolutions contrastées dans l'industrie

L'emploi salarié dans le commerce rebondit en 2015 (+ 1,1 %, soit + 2 600 emplois) en Languedoc-Roussillon-Midi-Pyrénées, après avoir

reculé en 2014 (- 0,6 %). La même tendance s'observe au niveau national : le pouvoir d'achat des ménages, qui atteint en 2015 son plus haut niveau depuis 2007, soutient la consommation.

En 2015, l'industrie régionale perd 200 emplois salariés, après avoir légèrement progressé en 2014 (+ 800). Au sein de ce secteur, les résultats sont hétérogènes : la fabrication de matériels de transport, incluant la construction aéronautique et spatiale, est très dynamique avec 1 400 emplois créés en 2015. Elle compense pratiquement la perte nette d'emplois (1 500) dans la fabrication d'autres produits industriels (secteur qui comprend notamment le textile, la chimie et le bois et papier).

Moindres pertes d'emplois dans la construction

En 2015, l'emploi continue de diminuer dans le secteur de la construction (bâtiment, travaux publics) en Languedoc-Roussillon-Midi-Pyrénées, mais à un rythme plus faible : - 2 200 emplois en 2015 (- 2,0 %) après - 3 500 en 2014 (- 3,1 %). Au niveau national, le recul des effectifs est également moins marqué en 2015, avec un solde net de 36 000 suppressions (- 2,7 %), après 47 000 en 2014 (- 3,4 %).

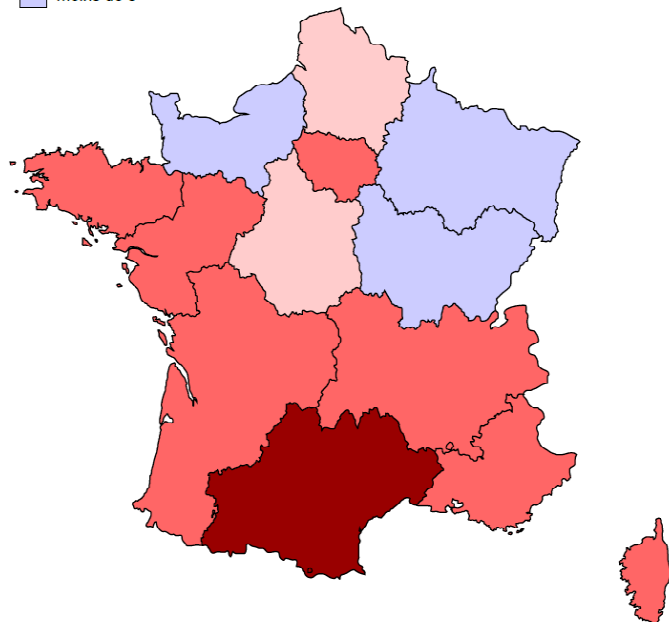
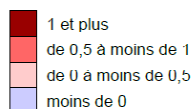
Dynamisme de la Haute-Garonne et de l'Hérault

En 2015, l'emploi salarié marchand progresse le plus en Haute-Garonne et dans l'Hérault (figure 5). Ces deux départements, qui regroupent plus de la moitié des effectifs de la région, génèrent 87 % des créations régionales : respectivement 6 600 et 5 400 emplois supplémentaires. Avec une hausse de 2,5 % sur un an, l'Hérault est le département de métropole qui présente le rythme de croissance le plus élevé. L'emploi dans le Tarn-et-Garonne est également dynamique, tiré principalement par l'intérim. À l'inverse, quatre départements de la région perdent des emplois : la Lozère, le Gers, les Pyrénées-Orientales et les Hautes-Pyrénées. Ce dernier est le plus touché, avec des suppressions dans tous les grands secteurs d'activité. L'emploi est stable dans le Tarn et l'Ariège et progresse modérément dans les autres départements. ■

1 Évolution régionale de l'emploi salarié

Glissement annuel 2015 - 2014 (en %)

France métropolitaine : 0,5 %



©IGN-Insee 2016

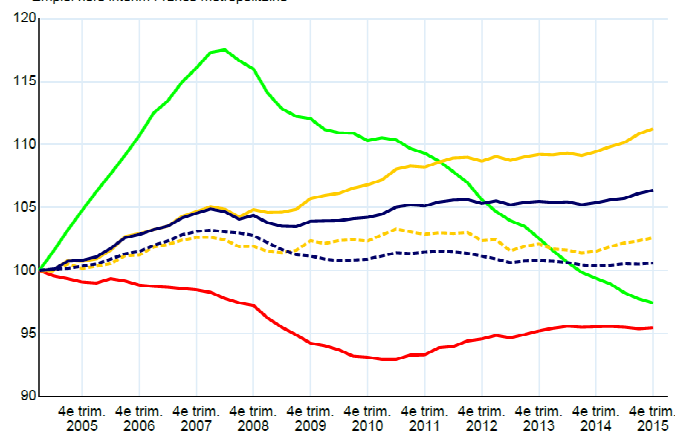
Note : données CVS

Champ : emploi salarié en fin de trimestre hors agriculture, secteurs principalement non marchands et salariés des particuliers employeurs.

Source : Insee, estimations d'emplois

2 Évolution trimestrielle de l'emploi salarié des secteurs principalement marchands dans la région Languedoc-Roussillon-Midi-Pyrénées

indice base 100 au 2005 T1



Note : données CVS. Les données du dernier trimestre affiché sont provisoires.

Champ : emploi salarié en fin de trimestre hors agriculture, secteurs principalement non marchands et salariés des particuliers employeurs.

Source : Insee, estimations d'emplois

3 Emploi salarié des secteurs principalement marchands

en %

Secteur d'activité - NAF rév. 2, 2008	2015 T4 (en milliers)	Glissement annuel		Glissement annuel moyen 2014/2009 (1)	
	Languedoc-Roussillon-Midi-Pyrénées	Languedoc-Roussillon-Midi-Pyrénées	France métropolitaine	Languedoc-Roussillon-Midi-Pyrénées	France métropolitaine
Industrie	217,8	- 0,1	- 1,2	+ 0,3	- 1,2
Industrie agroalimentaire	40,6	+ 0,1	0,1	+ 0,1	- 0,2
Energie, eau, déchets, cokéfaction et raffinage	31,6	+ 0,6	- 0,2	+ 0,6	+ 0,3
Biens d'équipement	23,2	- 1,2	- 1,9	- 1,1	- 1,6
Matériels de transport	44,6	+ 3,2	- 1,6	+ 3,3	- 1,3
Autres branches industrielles	77,9	- 1,9	- 1,7	- 0,8	- 1,8
Construction	108,8	- 2,0	- 2,6	- 2,4	- 1,6
Tertiaire marchand	838,5	+ 1,9	+ 1,4	+ 0,7	+ 0,4
Commerce	247,4	+ 1,1	+ 0,8	- 0,2	- 0,0
Transports	94,7	+ 0,6	+ 0,2	+ 1,0	- 0,0
Hébergement - restauration	80,9	+ 2,6	+ 2,0	+ 1,1	+ 1,1
Information - communication	46,2	+ 1,3	+ 0,7	+ 2,2	+ 0,6
Services financiers	52,2	+ 1,7	+ 1,1	+ 1,4	+ 0,6
Services immobiliers	16,7	+ 1,1	+ 0,9	- 0,9	- 0,1
Services aux entreprises	186,9	+ 3,1	+ 3,0	+ 1,2	+ 1,3
Services aux ménages	73,1	+ 0,6	+ 0,3	+ 0,6	+ 0,6
Intérim	40,4	+ 8,4	+ 9,4	+ 0,4	+ 1,5
Total	1 165,1	+ 1,2	+ 0,5	+ 0,3	- 0,4

Note : données CVS

(1) : glissement annuel qu'aurait connu l'emploi salarié du secteur, si l'évolution avait été la même pour chaque année de la période considérée.

Champ : emploi salarié en fin de trimestre hors agriculture, secteurs principalement non marchands et salariés des particuliers employeurs.

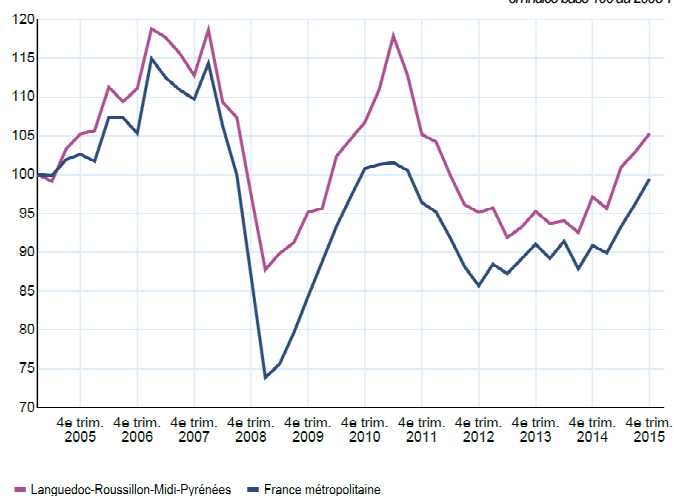
Source : Insee, estimations d'emplois

Définition

CVS : Données corrigées des variations saisonnières.

4 Évolution trimestrielle de l'emploi intérimaire

en indice base 100 au 2005 T1



Note : données CVS
 Champ : emploi intérimaire en fin de trimestre
 Source : Insee, estimations d'emplois

5 Emploi salarié par département et par secteur

en %

	2005 T4 (en milliers)	Glissement annuel					Total
		Industrie	Cons- truction	Tertiaire marchand	dont commerce	dont intérim	
Ariège	24,0	0,2	-1,1	0,0	-1,5	0,0	-0,0
Aude	55,3	-0,6	-1,9	+1,4	+0,9	2,4	+0,7
Aveyron	54,2	0,1	-1,4	+1,2	+0,3	+12,7	+0,6
Gard	120,7	-1,6	-1,0	+1,4	+1,7	-0,1	+0,5
Haute-Garonne	387,4	1,6	-2,3	+2,2	+0,9	+5,0	+1,7
Gers	29,4	-2,8	-4,0	+0,5	-0,3	+12,9	-0,7
Hérault	225,5	-0,9	+0,7	+3,1	+1,8	+12,2	+2,5
Lot	31,2	+0,3	-4,8	+1,0	+0,2	+10,7	+0,2
Lozère	12,1	+3,3	-6,2	-0,3	+1,3	-66,4	-0,4
Haute-Pyrénées	41,4	-3,6	-3,3	-0,8	-0,8	-2,4	-1,7
Pyrénées-Orientales	78,0	+1,2	-4,6	+1,6	+1,3	+1,5	0,8
Tarn	64,3	-1,5	-3,4	+1,2	+0,7	+20,9	0,0
Tarn-et-Garonne	41,6	-2,1	-2,2	+3,2	+2,1	+42,4	+1,5
Languedoc-Roussillon-Midi-Pyrénées	1 165,1	-0,1	-2,0	+1,9	+1,1	+8,4	+1,2

Note : données CVS
 Champ : emploi salarié en fin de trimestre hors agriculture, secteurs principalement non marchands et salariés des particuliers employeurs.
 Source : Insee, estimations d'emplois