

Transport

Dans un contexte de stabilité globale des trafics, l'aérien continue de se développer

En 2015, 8,25 millions de passagers (croisiéristes compris) sont une nouvelle fois accueillis dans les ports et aéroports de Corse. Avec 7,48 millions de passagers, les trafics sur lignes régulières et charter (hors croisières) se maintiennent depuis le record de 2010. Cette stabilité masque toutefois des évolutions marquées selon le mode de transport : croissance de l'aérien portée par les compagnies Low Cost, recul du maritime. Par ailleurs, les trafics de marchandises repartent à la hausse.

Bruno Battesti, Observatoire régional des transports de la Corse

En 2015, l'ensemble des trafics passagers des ports et aéroports de Corse est stable pour la 4^e année consécutive, avec 8,25 millions de voyageurs au départ et à l'arrivée, croisiéristes compris (*figure 1*). Les trafics croisières augmentent très légèrement (+ 0,7 % sur un an) et demeurent concentrés à 78 % sur le port d'Ajaccio.

Avec 7,48 millions de passagers, les trafics aériens et maritimes sur lignes régulières et charter (hors croisières) se maintiennent depuis le pic de 2010 (7,5 millions) ; 73 % de ces trafics annuels continuent à être traités durant la saison estivale de mai à septembre. Les trafics sur l'étranger progressent pour la 3^e année consécutive (+ 4 % par rapport à 2014), tandis que les lignes françaises reculent très légèrement (- 0,1 % après - 3 % en 2014).

Une stabilité qui cache des évolutions marquées selon le mode de transport

La stabilité du nombre de passagers transportés sur les lignes régulières durant ces dernières années masque des évolutions marquées selon le mode de transport : l'aérien ne cesse de progresser au détriment du maritime. Ainsi, dans un marché stagnant depuis 2010, un volume de plus de 600 000 passagers (8 % des trafics) a glissé du maritime vers l'aérien. Structurellement, ces deux modes de transport tendent à converger sur ces dernières années, et ce depuis l'arrivée des compagnies aériennes Low Cost (*figure 2*).

Depuis 2010, les trafics aériens ont ainsi augmenté de 22 %. En 2015, ils progressent de 3,0 % sur un an atteignant un nouveau record annuel de 3,5 millions de voyageurs (*figure 3*). Tous les mois de l'année compris entre avril et octobre, à l'exception de juin, enregistrent des niveaux historiques.

Plus du quart de la desserte aérienne assurée par les Low Cost

Les trafics aériens des compagnies Low Cost, multipliés par 2,4 en quatre ans, captent 906 800 passagers. En hausse de 9 % par rapport à 2014, ils assurent 75 % de la croissance annuelle. Ils représentent désormais 26 % de la desserte aérienne de la Corse et sont orientés à 70 % sur la France.

Les trafics Low Cost augmentent dans tous les aéroports insulaires à l'exception de celui de Calvi (- 57 % sur un an) qui enregistre ainsi une perte globale de 3 % de passagers. Les trafics totaux des aéroports de Figari et de Bastia progressent respectivement de 16 % et 2 % et celui d'Ajaccio reste stable. Le seul aéroport de Figari capte 82 % de la croissance annuelle des trafics aériens avec 81 600 passagers supplémentaires ; il bénéficie en effet d'un essor des passagers Low Cost de 42 % sur un an.

Les lignes françaises progressent de 2,5 %. Après un recul en 2014, les aéroports de Marseille et Nice sont en hausse respective de 2 % et 3 %, tandis que Paris perd encore des voyageurs (- 3 %). Les autres destinations continuent à se développer (+ 16 %). En 2015, elles assurent 24 % du trafic national contre 11 % en 2010. En cinq ans, les trafics y ont été multipliés par 2,7. Les lignes étrangères augmentent de 6,5 % cette année, avec notamment + 28 % sur le Royaume Uni, + 14 % sur la Suisse et + 11 % sur la Belgique.

Le maritime toujours orienté à la baisse

Depuis 2010, les trafics maritimes sont orientés à la baisse : les trafics français comme les italiens ont reculé de 14 % en cinq ans. Avec 4 millions de passagers en 2015, ils diminuent de 1 % sur un an, du fait d'un recul sur les lignes françaises (*figure 3*). Seuls les ports de Calvi et de

Bonifacio progressent avec respectivement + 10 % et + 1 %, mais dans de faibles volumes. Le recul touche surtout Porto-Vecchio (- 13 %). Côté continent français, les ports de Marseille et de Nice perdent aussi des passagers (- 10 % et - 7 %) tandis que Toulon en gagne (+ 3 %).

La SNCM, qui n'a pratiquement engagé que des cargos mixtes sur la Corse en 2015, ne transporte plus que 359 000 passagers (- 43 % par rapport à 2014), soit à peine un tiers de sa clientèle de 2012. Le différentiel Corsica Ferries / SNCM atteint 2,5 millions de passagers en 2015. Cette année, trois compagnies maritimes progressent : la Corsica Ferries : + 8 %, la Meridionale : + 6 % et la Moby Lines : + 5 %.

400 000 personnes de plus mi-août

Du 12 juillet au 26 août, le solde des arrivées et départs de passagers se traduit par la présence quotidienne d'au moins 250 000 personnes supplémentaires sur le territoire insulaire. Le pic se situe entre le 9 et le 15 août avec un solde excédant les 400 000 voyageurs. En particulier, le 12 août 2015, la Corse a accueilli 423 400 personnes de plus que le 28 février, jour d'étiage des trafics (*figure 5*).

Les trafics de marchandises repartent à la hausse

En 2013, Avec 2,2 millions de tonnes nettes transportées, entrées et sorties cumulées, les trafics maritimes de marchandises repartent à la hausse en 2015, après trois années de recul. La progression concerne tous les types de fret (*figure 4*). Elle est notamment importante sur les entrées de ciment en vrac (+ 19 %) et d'hydrocarbures (+ 11 %). Les trafics rouliers (entrées + sorties) augmentent légèrement, de 1 %, avec + 4 % sur la France et - 15 % sur l'Italie. ■

1 Répartition des passagers transportés selon le type de trafic en 2015

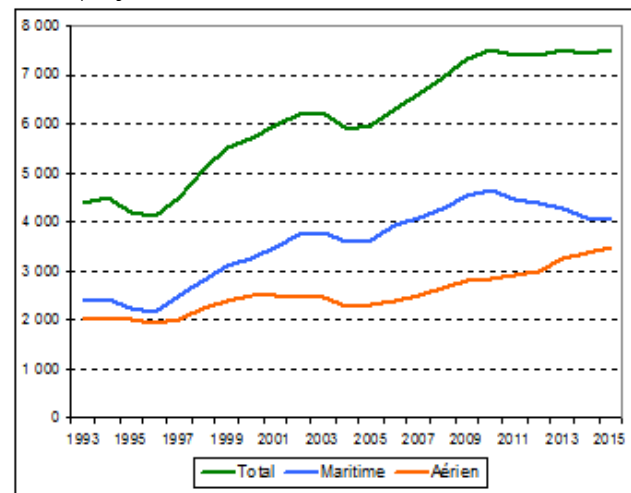
en nombre de passagers au départ et à l'arrivée

Ports et (ou) aéroports	Maritime		Aérien	Total
	Lignes régulières	Croisières	Lignes régulières et charter	
Ajaccio	1 014 458	601 665	1 362 53	2 978 476
Bastia	2 088 471	28 028	1 191 273	3 307 772
Bonifacio	266 163	23 051	---	289 214
Calvi	57 976	78 220	317 145	453 341
Figari	---	---	586 043	586 043
L'Île-Rousse	429 018	3 803	---	432 821
Porto-Vecchio	88 295	4 912	---	93 207
Propriano	80 763	28 161	---	108 924
Ensemble	4 025 144	767 840	3 456 814	8 249 798
Evolution 2015/2014	-1,1%	0,7%	3,0%	0,7%

Source : Observatoire régional des transports de la Corse

2 Évolution des trafics passagers sur lignes régulières et charter

en milliers de passagers



Source : Observatoire régional des transports de la Corse

3 Trafics aériens et maritimes sur lignes régulières et charter

en milliers de passagers au départ et à l'arrivée

	2013	2014	2015	Evolution 2015/2014 (%)
Aérien				
Total Corse	3 230	3 357	3 457	3,0
dont Low Cost	674	830	907	9,3
Corse-Continent	2 883	2 924	2 966	2,5
dont Low Cost	474	567	633	11,6
Corse-étranger	347	433	461	6,5
dont Low Cost	200	263	274	4,2
Maritime				
Total Corse	4 255	4 071	4 025	-1,1
Corse-Continent	3 041	2 812	2 733	-2,8
Corse-Italie	1 214	1 259	1 292	2,6

Source : Observatoire régional des transports de la Corse

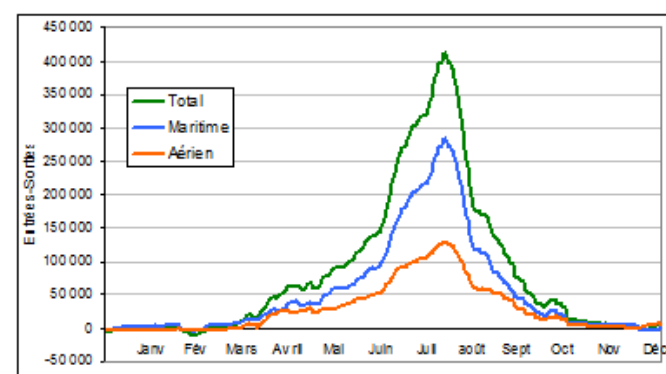
4 Trafics maritimes de marchandises français et étrangers

en tonnages nets

	2013	2014	2015	Evolution 2015/2014 (%)
Entrées :				
Roll	1 348 028	1 341 135	1 355 301	1,1
Ciment en vrac	102 137	93 834	111 996	19,4
Hydrocarbures	492 260	441 257	491 830	11,5
Gaz liquide	24 371	22 060	23 761	7,7
Total entrées	1 966 796	1 898 286	1 982 888	4,5
Sorties :				
Roll	221 716	203 950	203 786	-0,1
Total entrées + sorties	2 188 512	2 102 236	2 186 674	4,0

Source : Observatoire régional des transports de la Corse

5 Cumul solde quotidien de passagers en 2015



Source : Observatoire régional des transports de la Corse

Pour en savoir plus

Observatoire régional des transports de la Corse, www.ortc.info