

Agriculture

L'économie agricole reste portée par les productions végétales

Les fortes chaleurs et les faibles précipitations de l'année 2015 ont eu des conséquences très différentes selon les productions agricoles. Ces conditions climatiques permettent d'augurer d'un bon millésime pour les vins, alors que l'olive et la châtaigne en ont souffert. La châtaigneraie souffre également du Cynips, malgré la mise en œuvre active de la lutte contre ce parasite par un insecte prédateur. Pour les productions animales, l'année 2015 est marquée par une nette amélioration du contexte sanitaire (Fièvre catarrhale ovine) et une reprise de la production de lait.

Florence Hamann, Draaf de Corse - Srise

En Corse, à l'exception du mois d'octobre, la température moyenne a été supérieure aux normales durant toute l'année 2015, avec des dépassements supérieurs à 2° C en juillet et en décembre. Ces températures, couplées à des précipitations annuelles inférieures à la moyenne, ont eu différents impacts sur les productions agricoles régionales (*figures 1 et 2*).

Des productions fourragères déficitaires

La campagne de foin de printemps s'est révélée médiocre en raison des faibles précipitations d'avril et mai. Les éleveurs n'ont pas pu compter sur leurs stocks de fourrages, déjà utilisés pour compenser la sécheresse de l'automne 2014.

En revanche, un automne doux et le retour des précipitations en octobre ont favorisé la pousse d'herbe en fin d'année et permis d'obtenir un rendement automnal quasi normal.

Le bilan sur l'année reste cependant négatif avec un déficit de volume estimé à moins 30 %.

Bilan contrasté pour les productions phares (vins et clémentines)

Si la sécheresse a fait craindre un temps une baisse des rendements, le bilan de la production de vin s'est avéré au final positif, favorisé par une meilleure maîtrise des contaminations sanitaires (oïdium, mildiou).

Les volumes de vin, proches de 390 000 hectolitres, progressent de 7 % par rapport à 2014. Les vins rosés dominent la production (63 % des volumes produits).

La production est majoritairement commercialisée sous le signe de l'origine et de la qualité : 63 % en IGP (Identification Géographique Protégée), 30 % en AOP (Appellation d'Origine Protégée). Seulement 7 % sont commercialisés sans indication (*figure 3*).

La production de clémentines pour 2015, d'un peu plus de 23 000 tonnes, est inférieure à la moyenne des cinq dernières années. Cette chute de production de 30 % par rapport à 2014 (année exceptionnelle) s'explique en partie par une mise en repos végétatif naturelle après une forte période productive et par les intempéries du mois de mars qui ont affecté certains vergers (*figure 4*).

Des productions végétales sous haute surveillance

La châtaigne, autre production emblématique de la Corse, souffre toujours de la présence du cynips du châtaignier. Repéré en Corse en 2010, ce parasite a d'abord colonisé la Haute-Corse puis a progressé vers le sud.

En 2015, les pertes de production affectent surtout la Corse-du-Sud tandis qu'en Haute-Corse, la lutte via les lâchers de *Torymus sinensis*, parasite prédateur du cynips, porte ses fruits. La chute de production semble enrayée et malgré la sécheresse, la production 2015 est estimée à 170 tonnes (*figure 4*).

Les oliveraies ont quant à elles, fait l'objet d'une surveillance renforcée suite à la découverte, en juillet 2015, d'un premier cas de *Xylella fastidiosa* en Corse-du-Sud, sur des plants de polygale à feuille de myrte (arbuste d'ornement).

En fin d'année, le nombre de foyers déclarés en Corse s'élevait à 233, tous dus à la sous-espèce *multiplex*, totalement différente de la sous-espèce *pauca* identifiée en Italie, qui provoque de lourdes pertes dans les oliveraies de la région des Pouilles.

Cette sous-espèce *multiplex* n'a jamais été isolée sur les oliviers.

La production d'olives de la campagne 2014-2015, avec 1 600 tonnes, est au final relativement satisfaisante malgré la sécheresse et les attaques de la mouche de l'olive. Elle est très supérieure à celle de la campagne 2013-2014 du fait du phénomène d'alternance (succession d'années à fortes et faibles quantités produites) (*figure 4*).

L'élevage caprin en progression

Dans un contexte de vaccination obligatoire des ruminants domestiques, aucun foyer de fièvre catarrhale ovine (FCO) n'a été déclaré en 2015.

Les effectifs de ruminants varient peu par rapport à 2014 : légère diminution du nombre de vaches (- 2 %), stagnation des effectifs de brebis.

Seul le troupeau de caprins progresse avec une augmentation de 6 % du nombre de chèvres.

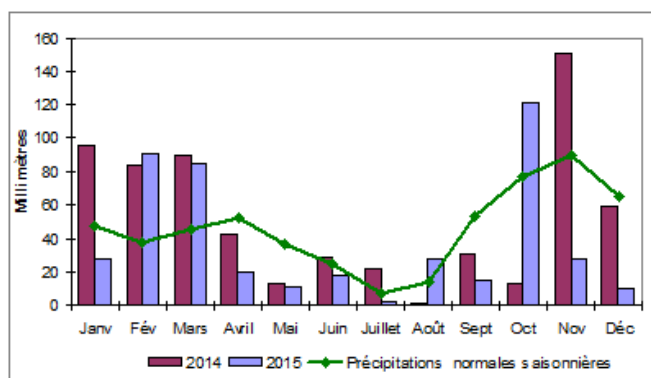
La production de lait progresse de plus de 10 %. Elle atteint 47 000 hectolitres en lait de chèvre et 81 500 hectolitres en lait de brebis.

Les abattoirs corses ont abattu 45 313 têtes de bétail en 2015 pour un tonnage de 2 575 tonnes équivalent carcasse. ■

Pour en savoir plus

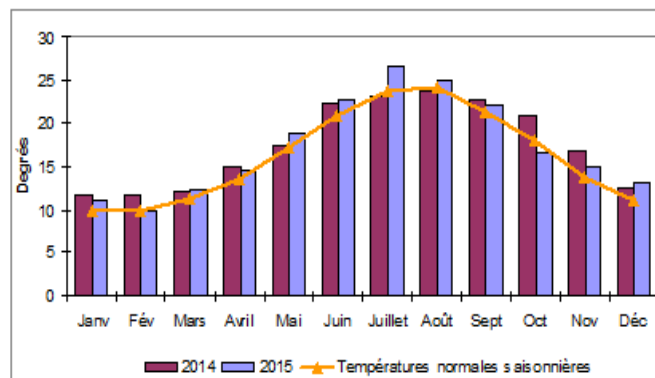
- [Agreste - Région Corse](#)
- [Atlas agricole Corse édition 2015 - Draaf de Corse - Srise](#)

1 Précipitations moyennes 2014-2015



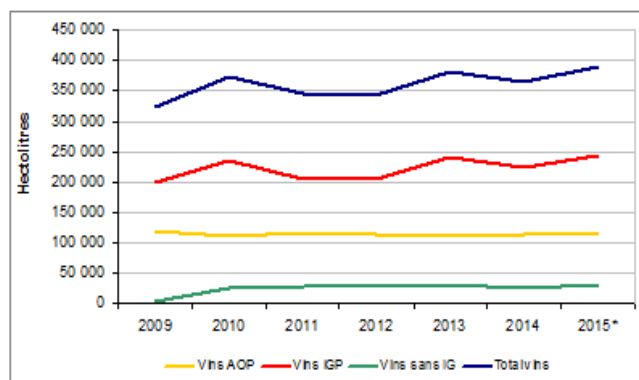
Source : Météo France

2 Températures moyennes 2014-2015



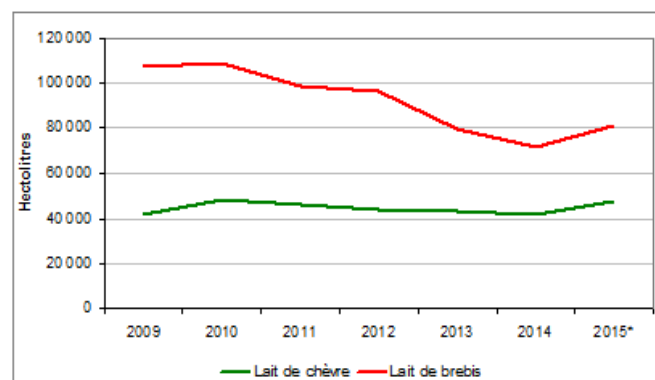
Source : Météo France

3 Evolution de la production de vin



* : Données semi-définitives.
Source : Agreste - Statistique agricole annuelle (SAA)

5 Evolution de la production de lait



* : Données semi-définitives.
Source : Agreste - Statistique agricole annuelle (SAA)

4 Rendement et production des vergers purs et associés

| Produit | Rendement (100 kg/ha) | | | | Production récoltée des vergers purs et associés (100 kg) | | | |
|--------------------------------|-----------------------|------|------|-------|---|---------|---------|---------|
| | 2012 | 2013 | 2014 | 2015* | 2012 | 2013 | 2014 | 2015* |
| Clémentines | 255 | 151 | 233 | 147 | 340 140 | 254 380 | 354 120 | 231 500 |
| Pamplemousses | 207 | 271 | 228 | 306 | 31 400 | 38 540 | 32 410 | 52 610 |
| Actinidia (kiwi) | 73 | 115 | 76 | 107 | 25 915 | 38 000 | 25 000 | 37 500 |
| Pêches, nectarines et brugnons | 200 | 169 | 180 | 180 | 58 800 | 42 938 | 53 820 | 53 820 |
| Olives | 2 | 12 | 2 | 8 | 4 471 | 26 250 | 4 770 | 16 370 |
| Amandes | 8 | 3 | 7 | 6 | 3 523 | 975 | 2 665 | 2 024 |
| Châtaignes | 5 | 4 | 1 | 1 | 6 371 | 4 320 | 1 500 | 1 720 |

* : Données semi-définitives.
Source : Agreste - Statistique agricole annuelle (SAA)