

Tourisme

La clientèle française dynamise la fréquentation touristique en 2015

En 2015, la fréquentation touristique en Bretagne est en hausse, poursuivant la tendance observée depuis 2012. L'activité touristique y progresse davantage qu'en France métropolitaine. La clientèle française a davantage séjourné dans la région alors que la fréquentation étrangère est stable dans les hôtels et en recul dans les campings.

Jean-François Hervé, Insee

Avec 17,8 millions de nuitées dans les hôtels et campings bretons en 2015 (*figures 1 et 6*), la fréquentation touristique poursuit sa croissance pour la troisième année consécutive. Elle s'accélère même, grâce à la clientèle française. En effet, le nombre de nuitées augmente de 5,6 % par rapport à 2014 et les arrivées progressent de 4,6 %. En 2015, la fréquentation touristique a bénéficié d'un calendrier offrant quatre occasions de courts séjours au mois de mai, ainsi que d'une météo favorable de mi-juin à mi-août. En France métropolitaine, la fréquentation croît plus faiblement (+ 2,2 %).

Depuis 2010, la fréquentation touristique augmente globalement. Sa croissance est plus forte en Bretagne (+ 2,5 % par an) qu'en France métropolitaine (+ 1,0 %). En Bretagne comme en France, cette hausse concerne davantage les campings que les hôtels. Une partie de cette augmentation s'explique par l'élargissement de l'offre touristique avec une hausse du nombre d'hôtels et de campings ces dernières années.

Campings : plus de clientèle française, moins d'étrangers

L'activité des campings est dynamique en 2015 et prolonge la tendance des saisons précédentes. Les campings en Bretagne ont hébergé 10,3 millions de nuitées entre mai et septembre 2015. La demande des touristes augmente ainsi de 5,9 % par rapport à 2014, soit deux fois plus qu'en France métropolitaine (*figures 2 et 3*).

En Bretagne, la clientèle française progresse en 2015 (+ 9,2 %), alors que les étrangers sont moins nombreux qu'en 2014 (- 3,1 %). La part de la clientèle étrangère

est donc en recul tout comme sur l'ensemble de la France. La région reste moins prisée par les campeurs étrangers. En 2015, la clientèle étrangère représente 25 % des nuitées en Bretagne contre 32 % en France.

La fréquentation des campings augmente dans les quatre départements mais à des rythmes différents. Avec 9 % de nuitées supplémentaires en 2015, l'Ille-et-Vilaine et le Finistère sont les plus dynamiques. Les touristes étrangers ont été particulièrement moins nombreux dans le Finistère, mais cette baisse a largement été compensée par une hausse de la clientèle française. L'Ille-et-Vilaine est attractive aussi bien pour les clientèles française qu'étrangère.

Les emplacements locatifs progressent. Ils regroupent 46,8 % des nuitées en Bretagne, soit 2 points de moins qu'au niveau national. Ce mode d'hébergement est majoritaire dans le Finistère et en l'Ille-et-Vilaine.

Hôtels : une clientèle française en augmentation

Après quatre années de stabilité, la fréquentation des hôtels de Bretagne est en progression en 2015. Les hôtels bretons ont hébergé 7,5 millions de nuitées soit une hausse de 5,1 % par rapport à 2014. Dans le même temps, la fréquentation des hôtels français a augmenté plus faiblement (+ 1,8 %) (*figures 4 et 5*).

Cette hausse du niveau de l'activité des hôtels de la région provient du dynamisme de la clientèle française. Celle-ci croît en effet de 6,0 % par rapport à 2014 alors que la clientèle étrangère augmente plus légèrement (+ 0,7 %). Le développement

de la clientèle étrangère, qui date de 2014, s'est maintenu cette année.

Les écarts entre ces deux clientèles perdurent. La durée moyenne de séjour des Français (1,6 jour) est toujours inférieure à celle des étrangers (2 jours). La clientèle des hôtels de Bretagne reste cependant très majoritairement française. La clientèle étrangère ne représente que 16 % de l'ensemble en Bretagne contre 37 % en France.

L'augmentation de fréquentation concerne tous les départements. Elle est toutefois plus forte dans le Morbihan et les Côtes-d'Armor qu'en Ille-et-Vilaine. Mais sur 5 ans, les différences départementales sont moins marquées. Chaque département a attiré de 8 % à 13,1 % de nuitées supplémentaires entre 2010 et 2015 contre seulement + 3,2 % pour l'ensemble de la France.

Mais aussi d'autres hébergements collectifs

En complément des hôtels et campings, 4,1 millions de nuitées ont été enregistrées dans les autres hébergements collectifs de tourisme en Bretagne. Il s'agit principalement des résidences de tourisme, ainsi que des auberges de jeunesse et villages vacances. Comme pour les hôtels et les campings, le dynamisme des autres hébergements collectifs de tourisme de la région est plus fort qu'en France métropolitaine. Leur fréquentation est également en croissance depuis 2012. En 2015, les nuitées sont en augmentation de 5,3 % par rapport à 2014, contre + 1,1 % au niveau national. ■

1 Fréquentation des hôtels et des campings

en milliers

	Bretagne		France métropolitaine	
	Hôtels	Campings	Hôtels	Campings
Arrivées	4 445	1 981	112 692	21 691
- Français	3 852	1 504	77 756	14 289
- Étrangers	594	477	34 936	7 402
Nuitées	7 501	10 348	202 087	112 876
- Français	6 336	7 773	128 306	76 831
- Étrangers	1 165	2 575	73 782	36 044
Durée moyenne du séjour (en jours)	1,7	5,2	1,8	5,2
- Français	1,6	5,2	1,7	5,4
- Étrangers	2,0	5,4	2,1	4,9

Note : données 2015 définitives. La fréquentation des campings n'est observée que de mai à septembre.

Source : Insee en partenariat avec la DGE et les comités régionaux du tourisme (CRT).

2 Nombre de nuitées dans les campings par département

en %

	Nombre de nuitées dans les campings			Part de nuitées effectuées en 2015	
	2015 (en milliers)	Évolution 2015/2014	Évolution moyenne annuelle 2014/2010 (1)	par une clientèle étrangère	sur emplacements équipés
Côtes-d'Armor	1 833	2,3	1,7	26,3	40,9
Finistère	3 735	8,8	1,9	28,3	53,1
Ille-et-Vilaine	1 080	9,2	3,0	43,6	49,7
Morbihan	3 700	4,0	2,6	15,3	42,4
Bretagne	10 348	5,9	2,2	24,9	46,8
France métropolitaine	112 876	2,9	1,3	31,9	48,5

Note : données 2015 définitives. La fréquentation des campings n'est observée que de mai à septembre. Données 2010, 2011, 2012 et 2013 rétropolées suite au changement de classification début 2014.

(1) : taux d'évolution annuel qu'aurait connu le nombre de nuitées si l'évolution avait été la même pour chaque année de la période considérée.

Source : Insee en partenariat avec la DGE et les comités régionaux du tourisme (CRT).

3 Nombre de nuitées dans les campings selon la catégorie

	Nombre de nuitées en 2015 (milliers)		Évolution 2015/2014 (%)	
	Bretagne	France métropolitaine	Bretagne	France métropolitaine
1-2 étoiles	2 342	16 120	-0,5	0,2
3-4-5 étoiles	7 408	90 199	8,6	4,1
Non classés	598	6 556	-0,4	-6,6
Total	10 348	112 876	5,9	2,9

Note : données 2015 définitives. La fréquentation des campings n'est observée que de mai à septembre. Données 2010, 2011, 2012 et 2013 rétropolées suite au changement de classification début 2014.

Source : Insee en partenariat avec la DGE et les comités régionaux du tourisme (CRT).

4 Nombre de nuitées dans les hôtels par département

en %

	Nombre de nuitées dans les hôtels			Part de nuitées effectuées en 2015 par une clientèle étrangère
	2015 (en milliers)	Évolution 2015/2014	Évolution moyenne annuelle 2014/2010 (1)	
Côtes-d'Armor	1 113	6,4	1,5	13,4
Finistère	1 788	5,4	1,0	16,1
Ille-et-Vilaine	2 807	3,6	1,8	17,9
Morbihan	1 793	6,5	0,4	12,5
Bretagne	7 501	5,1	1,2	15,5
France métropolitaine	202 087	1,8	0,4	36,5

Note : données 2015 définitives. Données 2010, 2011, 2012 et 2013 rétropolées suite au changement de classification début 2014.

(1) : taux d'évolution annuel qu'aurait connu le nombre de nuitées si l'évolution avait été la même pour chaque année de la période considérée.

Source : Insee en partenariat avec la DGE et les comités régionaux du tourisme (CRT).

5 Nombre de nuitées dans les hôtels selon la catégorie

	Nombre de nuitées en 2015 (milliers)		Évolution 2015/2014 (%)	
	Bretagne	France métropolitaine	Bretagne	France métropolitaine
1-2 étoiles	2 391	58 002	7,3	7,7
3 étoiles	3 022	75 770	6,6	5,3
4-5 étoiles	1 357	48 224	16,2	8,9
Non classés	730	20 091	-19,3	-29,3
Total	7 501	202 087	5,1	1,8

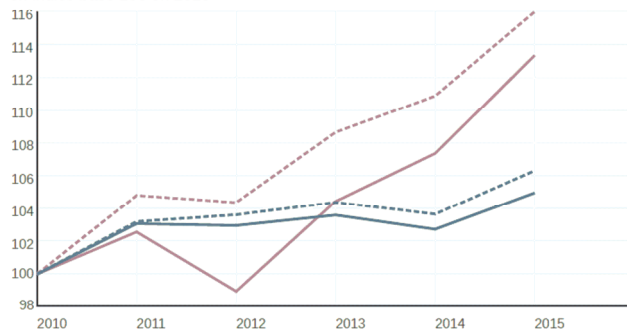
Note : données 2015 définitives. Données 2010, 2011, 2012 et 2013 rétropolées suite au changement de classification début 2014.

Source : Insee en partenariat avec la DGE et les comités régionaux du tourisme (CRT).

6 Évolution du nombre de nuitées dans les campings et les hôtels

■ Nombre de nuitées - Bretagne
■ Nombre d'arrivées - Bretagne
■ Nombre de nuitées - France métropolitaine
■ Nombre d'arrivées - France métropolitaine

en indice base 100 en 2010



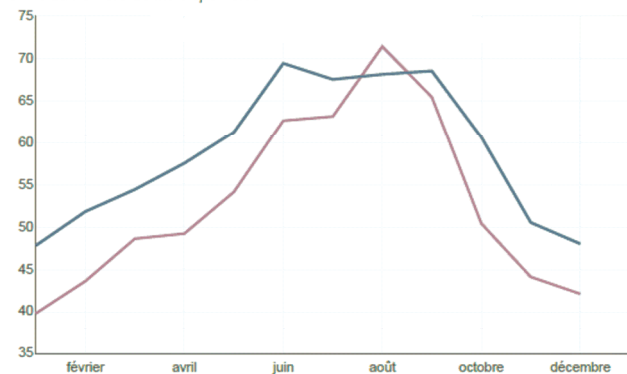
Note : données 2015 définitives. Données 2010, 2011, 2012 et 2013 rétropolées suite au changement de classification début 2014. La fréquentation des campings n'est observée que de mai à septembre.

Source : Insee en partenariat avec la DGE et les comités régionaux du tourisme (CRT).

7 Taux d'occupation dans les hôtels

■ Bretagne - en 2015
■ France métropolitaine - en 2015

en % du nombre de lits disponibles



Note : données 2015 définitives. Données 2010, 2011, 2012 et 2013 rétropolées suite au changement de classification début 2014.

Source : Insee en partenariat avec la DGE et les comités régionaux du tourisme (CRT).