

Emploi

L'emploi progresse de nouveau en Ile-de-France en 2015

En 2015, l'emploi salarié marchand francilien progresse de 0,8 % par rapport à 2014 grâce à la bonne tenue du secteur tertiaire marchand, y compris de l'intérim. Les secteurs de l'industrie et de la construction continuent en revanche de perdre des effectifs. L'embellie de l'emploi concerne surtout la Seine-Saint-Denis, Paris et le Val-d'Oise.

Boubacar Diallo, Insee Ile-de-France, Service statistique

Fin 2015, plus de quatre millions de personnes sont salariées des secteurs marchands non agricoles en Ile-de-France, soit un peu plus du quart des effectifs de France métropolitaine.

En un an, l'emploi salarié francilien a progressé de 0,8 %, soit l'équivalent de 31 000 créations nettes, contre + 0,5 % en France métropolitaine (*figure 1*). Il retrouve ainsi son niveau d'avant-crise (*figure 2*). Cette croissance régionale est due à l'embellie du secteur tertiaire marchand.

Le secteur tertiaire dynamise l'emploi salarié marchand

En Ile-de-France, le tertiaire marchand demeure le principal moteur de l'emploi. Il a progressé au total de plus de 40 000 postes, soit + 1,2 % par rapport à 2014 (+ 1,4 % au niveau national).

Hors intérim, la hausse est de 1,1 % en 2015 : le secteur tertiaire marchand francilien a créé plus de 34 000 emplois, dont presque la moitié dans le seul secteur des services aux entreprises (16 000 nouveaux emplois, soit une hausse de 1,7 %).

L'évolution de l'emploi est favorable également dans les secteurs du commerce (+ 1,0 %), des transports (+ 1,3 %), de l'hébergement-restauration (+ 1,4 %) et des services financiers (+ 0,6 %).

Le secteur de l'intérim a gagné 5 900 postes en 2015 : il s'est redressé de 7,1 %, après

une baisse de 2,4 % en 2014. Il est cependant un peu moins dynamique dans la région qu'au niveau national (+ 9,4 %) (*figure 3*). L'emploi se contracte dans la construction et dans l'industrie, qui perdent à eux deux environ 9 600 emplois en 2015. L'industrie est la plus touchée, avec 6 800 pertes nettes d'emplois en un an, soit une diminution de 1,5 %. Dans ce secteur, les domaines les plus concernés sont les matériels de transport et les biens d'équipements (respectivement - 2,6 % et - 2,5 %) et les « autres branches industrielles » (- 1,6 %). Dans la construction, la baisse des effectifs salariés atteint 1,0 % en 2015.

L'emploi progresse dans tous les départements

L'emploi a progressé dans l'ensemble des départements franciliens, sauf dans les Hauts-de-Seine où il est resté stable (*figure 4*). La hausse de l'emploi est supérieure à la moyenne régionale en Seine-Saint-Denis (+ 1,3 %), à Paris (+ 1,2 %), dans le Val-

d'Oise (+ 1,0 %) et en Seine-et-Marne (+ 0,9 %). Avec près de 16 000 créations nettes, Paris concentre la moitié des nouveaux emplois franciliens de l'année 2015.

Dans le secteur tertiaire marchand (y compris intérim), l'emploi est plutôt favorablement orienté dans l'ensemble des départements malgré des évolutions un peu plus dispersées.

Dans le commerce, l'emploi progresse à Paris, dans les Hauts-de-Seine, en Seine-et-Marne et dans les Yvelines et se stabilise dans les autres départements franciliens.

Après une année 2014 difficile, l'emploi intérimaire regagne du terrain dans tous les départements, en particulier ceux de grande couronne. L'industrie ne gagne des effectifs que dans l'Essonne (+ 0,2 %). Ailleurs, elle en perd, notamment dans le Val-de-Marne (- 2,7 %), les Hauts-de-Seine (- 2,1 %), les Yvelines (- 2,1 %) et à Paris (- 1,8 %). Dans le secteur de la construction, la diminution de l'emploi n'épargne aucun département de la région. ■

Les estimations d'emploi trimestrielles

Les estimations trimestrielles sont fondées sur les évolutions d'emploi issues principalement des statistiques établies par les Urssaf à partir des déclarations des établissements versant des cotisations sociales. Tous les établissements, y compris ceux qui se créent au cours du trimestre, sont pris en compte, sans distinction de taille. L'Insee interroge également directement certaines grandes entreprises nationales sur l'évolution de leurs effectifs.

En ce qui concerne l'emploi intérimaire, l'indicateur est élaboré par la Dares (Direction de l'animation de la recherche, des études et des statistiques) à partir des déclarations mensuelles des entreprises de travail temporaire adressées à Pôle emploi.

Pour en savoir plus

- Dahmouh A., Rabadeux D., « Fin 2015, l'Ile-de-France retrouve son niveau d'emploi d'avant-crise », *Insee Conjoncture Ile-de-France* n° 9, avril 2016.
- Rabadeux D., « L'économie francilienne continue de résister », *Insee Conjoncture Ile-de-France* n° 8, février 2016.

1 Emploi salarié des secteurs principalement marchands (en %)

Secteur d'activité NAF rév. 2, 2008	Au 4 ^e trimestre 2015 (en milliers)	Glissement annuel		Glissement annuel moyen 2014/2009 (1)	
	Ile-de-France	Ile-de-France	France métropolitaine	Ile-de-France	France métropolitaine
Industrie	443,7	-1,5	-1,2	-1,5	-1,2
Industrie agro-alimentaire	51,2	1,5	0,3	1,1	-0,2
Énergie, eau, déchets, cokéfaction et raffinage	81,2	-1,4	-0,2	-0,5	0,3
Biens d'équipement	74,2	-2,5	-1,9	-1,8	-1,6
Matériels de transport	71,0	-2,6	-1,6	-1,1	-1,3
Autres branches industrielles	166,0	-1,6	-1,7	-2,8	-1,8
Construction	265,3	-1,0	-2,6	0,1	-1,6
Tertiaire marchand	3 397,7	1,2	1,4	0,6	0,4
Commerce	701,1	1,0	0,8	0,4	0,0
Transports	365,1	1,3	0,2	-0,3	0,0
Hébergement - restauration	294,4	1,4	2,0	1,5	1,1
Information - communication	378,3	-0,3	0,7	0,1	0,6
Services financiers	329,9	0,6	1,1	0,2	0,6
Services immobiliers	79,1	1,3	0,9	0,1	-0,1
Services aux entreprises	915,2	1,7	3,0	1,3	1,3
Services aux ménages	244,9	0,5	0,3	1,0	-0,6
Intérim	89,6	7,1	9,4	-0,8	1,5
Total	4 106,7	0,8	0,5	0,3	-0,1

(1) Glissement annuel qu'aurait connu l'emploi salarié du secteur, si l'évolution avait été la même pour chaque année de la période considérée.

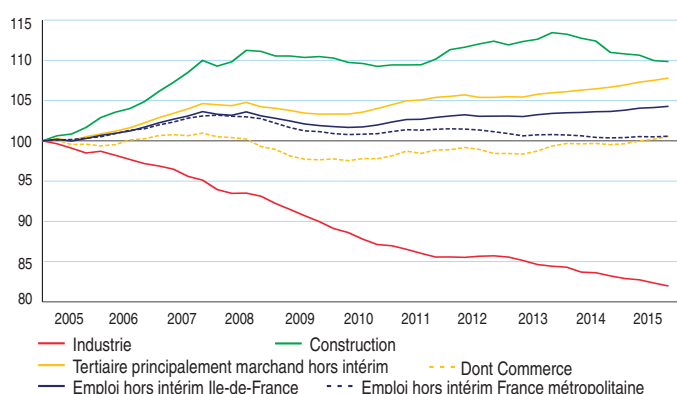
Données CVS. Les données du dernier trimestre affiché sont provisoires.

Champ : emploi salarié en fin de trimestre hors agriculture, secteurs principalement non marchands et salariés des particuliers employeurs.

Source : Insee, estimations d'emploi

2 Évolution trimestrielle de l'emploi salarié des secteurs principalement marchands dans la région Ile-de-France

Indice base 100 au 1^{er} trimestre 2005



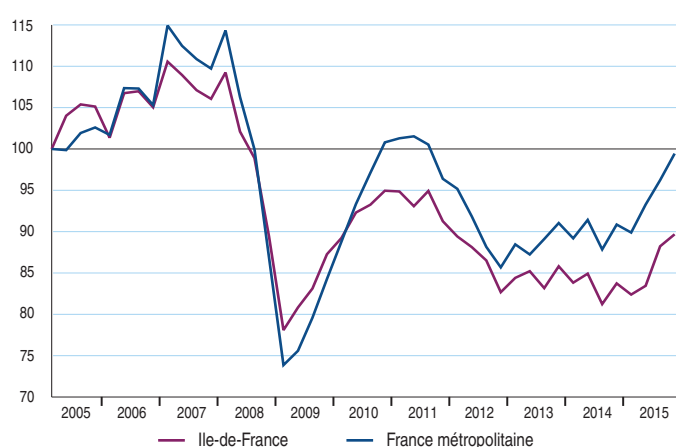
Données CVS. Les données du dernier trimestre affiché sont provisoires.

Champ : emploi salarié en fin de trimestre hors agriculture, secteurs principalement non marchands et salariés des particuliers employeurs.

Source : Insee, estimations d'emploi

3 Évolution trimestrielle de l'emploi intérimaire

Indice base 100 au 1^{er} trimestre 2005



Données CVS. Les données du dernier trimestre affiché sont provisoires.

Champ : emploi intérimaire en fin de trimestre.

Source : Insee, estimations d'emploi

4 Emploi salarié par département et par secteur dans la région Ile-de-France (en %)

	Au 4 ^e trimestre 2015 (en milliers)	Glissement annuel					Total
		Industrie	Construction	Tertiaire marchand	dont Commerce	dont Intérim	
Paris	1 294,0	-1,8	-1,0	1,5	1,9	3,9	1,2
Seine-et-Marne	307,5	-0,7	-2,1	1,6	1,5	13,2	0,9
Yvelines	365,6	-2,1	-1,3	1,3	1,4	22,1	0,3
Essonne	301,2	0,2	-1,7	1,3	0,1	10,6	0,8
Hauts-de-Seine	816,0	-2,1	-0,4	0,3	1,7	2,8	0,0
Seine-Saint-Denis	400,7	-0,5	-0,8	1,8	-0,2	0,6	1,3
Val-de-Marne	357,5	-2,7	-0,8	0,7	0,0	5,1	0,2
Val-d'Oise	264,2	-1,6	-0,3	1,7	0,3	6,8	1,0
Ile-de-France	4 106,7	-1,5	-1,0	1,2	1,0	7,1	0,8

Champ : emploi salarié en fin de trimestre hors agriculture, secteurs principalement non marchands et salariés des particuliers employeurs ; données corrigées des variations saisonnières.

Source : Insee, estimations d'emploi