

Emploi salarié

Une année en demi-teinte pour l'emploi salarié marchand martiniquais

L'emploi salarié marchand martiniquais se stabilise en 2014, malgré les écarts constatés d'un trimestre à l'autre. Les rebonds sont le fait du secteur tertiaire marchand et les replis sont alimentés par la versatilité des secteurs de la construction et de l'industrie.

Guy Mystille, Insee

Une stabilité toute relative

En moyenne annuelle, le nombre de personnes en emploi diminue de 1 % par rapport à 2013, quand celui de la Guadeloupe se dégrade davantage (- 3 %). En cinq années, il a reculé de 4,7 %, moins défavorablement qu'en Guadeloupe (- 5,2 %). Ces résultats témoignent d'une situation morose, comparé à la Guyane où le nombre de personnes en emploi augmente de 1 % en un an, et de 11 % entre 2010 et 2014.

Le début de l'exercice 2014 est malgré tout marqué par une hausse de l'emploi salarié marchand qui s'inscrit dans la foulée de la hausse saisonnière de la fin de l'année 2013. Elle ne s'est pas confirmée au trimestre suivant, traduisant ainsi le caractère peu pérenne des contrats de travail utilisés.

Mis à part les contrats en alternance qui progressent de 56 %, les autres dispositifs d'accompagnement à l'emploi (Contrat Unique d'Insertion, Contrat Initiative Emploi...) sont moins nombreux. L'année 2014 demeure toutefois assez stable, en dépit des fluctuations observées entre les quatre trimestres.

Un secteur industriel opportuniste...

L'emploi salarié du secteur de l'industrie est en hausse de 1,7 % en début d'année, par rapport au quatrième trimestre 2013. Il se replie en cours d'exercice, selon les sous-secteurs.

Certaines activités sont pérennes et par conséquent peu changeantes en termes d'emploi. Ainsi, les activités liées à la distribution d'électricité ou d'eau qui requièrent des effectifs stables n'expriment pas de mouvements d'emploi significatifs. Il en va autrement pour le sous-secteur industriel de l'alimentaire dont l'activité est liée à de fortes saisonnalités. Il contribue ostensiblement au comportement du secteur entier : ses activités sont en lien étroit avec la consommation orientée à la hausse en fin d'année 2013, avec des répercussions au début de l'année 2014.

...celui de la construction en forte chute

En dépit d'une demande de logements individuels assez dynamique, l'emploi salarié dans le secteur de la construction n'a cessé de décliner. Entre le premier trimestre 2010 et le quatrième trimestre 2014, il a reculé de 19,7 %.

Les embellies et rebonds enregistrés pendant cette période sont ponctuels et ne durent pas. Le secteur du BTP reste encore en effet confronté aux problématiques d'une crise conjoncturelle alimentée par la rareté des grands chantiers, l'exiguïté du territoire et une concurrence désormais élargie.

Le tertiaire marchand soutient l'emploi

En 2014, l'emploi salarié est soutenu par le secteur tertiaire marchand, au sein duquel le plus gros employeur demeure le commerce de détail en magasin spécialisé, qu'il soit alimentaire, en équipements de la maison, électroménager ou vente de carburant. Toutefois, ce sous-secteur bénéficie d'une stabilité relative : les variations d'effectifs ne sont pas de forte amplitude, mais elles sont davantage orientées à la baisse qu'à la hausse. La tenue du secteur tertiaire marchand est aussi le fait du sous-secteur des autres activités de service au sein duquel les activités des organisations associatives pèsent pour beaucoup dans les mouvements d'emploi.

L'intérim peu utilisé

En 2014, 25 400 contrats d'intérim ont été conclus en Martinique. C'est beaucoup plus qu'en Guadeloupe, qui en comptabilise 18 500 sur la même période. Toutefois, le recours à de tels contrats est moindre en 2014, par rapport à 2013. Les entreprises martiniquaises ont davantage sollicité les agences d'intérim au cours du second semestre qu'au cours du premier. En volume moyen de travail intérimaire, la Martinique comptabilise 9 300 équivalents temps plein, soit une valeur inférieure à celle enregistrée en Guadeloupe (9 900).

Pour en savoir plus

- L'emploi salarié aux Antilles, Insee 2015, http://www.insee.fr/fr/themes/document.asp?reg_id=23&ref_id=22369

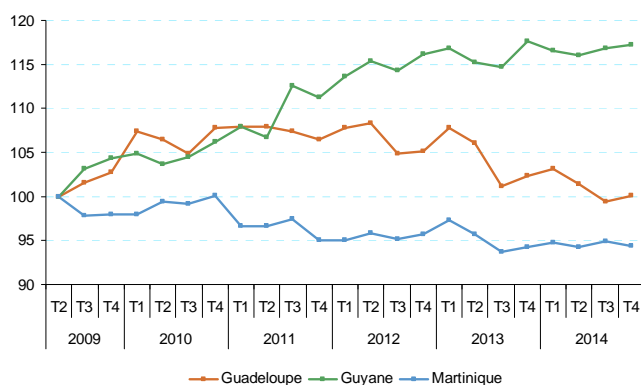
1 Chiffres clés de l'emploi en 2014

	Nombre de salariés (effectif)	Évolution 2013/2014 (%)
Industrie	8 468	-0,7
Construction	5 998	-3,3
Tertiaire marchand	48 551	0,6
Total (hors agriculture)	63 017	0,0
Agriculture	4 333	0,9
Total	67 350	0,1

Source : Epure.

2 Légère baisse dans les DFA en 2014 par rapport à 2013

Évolution de l'emploi salarié dans les secteurs concurrentiels (en %) Indice base 100 en 2009T2



Source : Epure.

3 2014, un exercice stable par rapport à 2013, sauf pour la Guadeloupe

Évolution de l'emploi salarié dans les secteurs concurrentiels (en %)

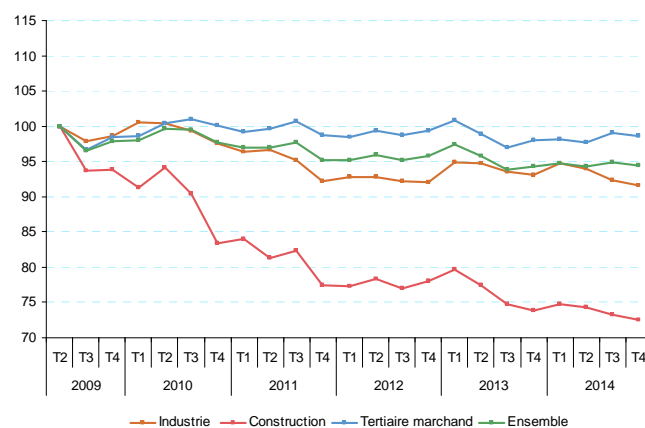
Poste d'activité du tertiaire marchand	Guadeloupe		Martinique		Guyane	
	évolution 2014T4 / 2014T3	évolution 2014T4 / 2013T4	évolution 2014T4 / 2014T3	évolution 2014T4 / 2013T4	évolution 2014T4 / 2014T3	évolution 2014T4 / 2013T4
commerce	0,1	-0,8	0,3	-0,5	1,8	5,4
Autres activités de services	-7,4	1,6	-4,4	8,1	-12,5	-1,0
Transport et entreposage	2,3	-1,3	2,0	4,0	0,4	5,1
Hébergement et restauration	14,1	2,9	4,8	1,2	0,1	4,2
Information et communication	-0,4	-0,6	0,8	-1,8	8,4	7,2
Activités financières et d'assurance	-0,3	-0,2	-0,8	-0,6	-0,7	1,9
Activités immobilières	1,2	-7,2	0,4	1,6	-2,0	1,8
Activités Scientifiques et techniques - Services administratifs et de soutien	2,0	-6,6	-2,4	-2,4	2,9	-6,6
Ensemble tertiaire marchand	1,2	-1,8	-0,4	0,6	0,3	0,7

Note: l'évolution en glissement annuel rapporte les effectifs du 31 décembre 2014 aux effectifs du 31 décembre 2013

Source : Epure.

4 Une année plutôt stable

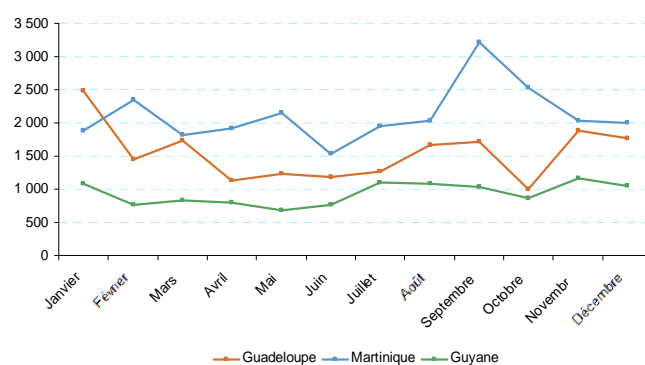
Évolution de l'emploi salarié marchand en Martinique (en %) Indice base 100 en 2009T4



Source : Epure.

5 L'intérim peu usité dans les DFA

Nombre de contrats d'intérim conclus en 2014 selon le département (en nombre)



Source : Dares.