

L'Insee

Mayotte

Au service des acteurs du territoire



Insee 
Mesurer pour comprendre

MAYOTTE



L'Insee

L'Institut national de la statistique et des études économiques a été créé par la loi du 27 avril 1946. C'est aujourd'hui une direction générale du ministère de l'Économie et des Finances. Il collecte, produit, analyse et diffuse des informations sur l'économie et la société françaises pour éclairer le débat public et les décisions de tous.

Fort de ses quinze directions régionales, l'Insee développe une connaissance fine des territoires français. Ses données territoriales permettent d'éclairer les enjeux locaux et nourrissent les statistiques nationales.

La loi garantit le principe d'indépendance professionnelle et la confidentialité des données.

LES MISSIONS

d'une direction régionale de l'Insee

Éclairer les enjeux régionaux

- **réalisation** d'études analysant la dimension territoriale des phénomènes démographiques, sociaux, économiques et environnementaux, dont une partie conduite en partenariat avec des acteurs publics locaux (collectivités territoriales, services de l'État...) sur la base de conventions ;



- **accompagnement** des acteurs et décideurs publics locaux dans le déploiement de politiques publiques adaptées aux besoins de chaque territoire, par la fourniture de données et d'analyses fines ;

- **appui** méthodologique sous forme de « conseil en données » pour faciliter la compréhension des données et leur accès technique.

Ces travaux sont menés au sein des services études et diffusion (SED).

Contribuer à la collecte et à la production de statistiques

- réalisation du **recensement de la population** (en partenariat avec les communes) et d'**enquêtes** régulières ou ponctuelles auprès des **ménages** sur leurs conditions de vie (exemples : emploi, consommation, revenus) ;



- **relevés de prix à la consommation**, réalisation d'**enquêtes** auprès des **entreprises** et gestion des **répertoires** d'entreprises ou de personnes physiques ;

- accueil de services ou pôles à compétence nationale.

Ces travaux de collecte et production de statistiques sont réalisés au sein des services statistiques (SES).

Fournir des données locales

- **production** et analyse de données locales, librement accessibles sous forme d'indicateurs sur insee.fr, de produits de data visualisation (volet territorial du tableau de bord de l'économie française) et de cartes (statistiques locales) ;

- **fourniture** sur demande de données complémentaires via un service de diffusion sur mesure.



Diffuser la culture statistique

- **apport** au plus grand nombre d'une information statistique de référence et fourniture des modalités d'accès appropriées pour s'en saisir, notamment les scolaires, les élus, les décideurs publics, les journalistes...



- **organisation** de rencontres pour présenter le site internet et l'offre statistique (y compris les études récentes), échanger sur les attentes et sur les services attendus.

L'essentiel sur

L'Essentiel sur... ma région : rubrique d'insee.fr offrant pour chaque région française des données clés, un jeu de questions / réponses apportant des éclairages plus spécifiques à la région considérée et des précisions méthodologiques et des liens vers des publications de l'Insee ou d'autres organismes pour aller plus loin.

Le tableau de bord de l'économie française permet également d'aborder les grandes thématiques sous l'angle des territoires.

Les Outre-mer



Source : RP 2016 et 2022 (Guadeloupe, Martinique, Guyane, La Réunion, Saint-Pierre-et-Miquelon, Saint-Barthélemy, Saint-Martin), RP 2017 et estimations de population 2025 (Mayotte), RP 2014 et 2019 (Nouvelle-Calédonie), RP 2018 et 2023 (Wallis-et-Futuna), RP 2017 et 2022 (Polynésie française)

Départements et régions d'outre-mer

Collectivités d'outre-mer

* Région ultrapériphérique (RUP). L'Hexagone et les 6 RUP constituent le champ géographique des engagements européens en matière statistique.

** Évolution annuelle moyenne de la population (en %)

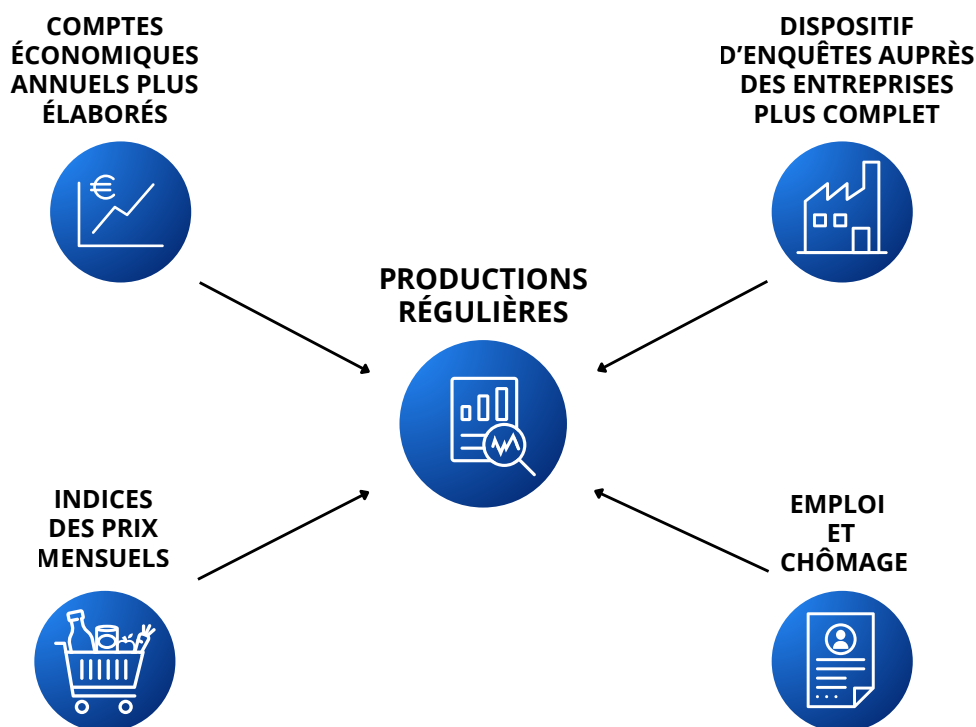


LES OPÉRATIONS STATISTIQUES

L'Insee réalise dans les DROM des **productions qui ne sont pas réalisées dans les autres régions.**



Résultats disponibles
sur [Insee.fr](https://www.insee.fr)



Pour plus d'informations sur les spécificités des statistiques publiques dans les DROM et collectivités d'Outre-mer



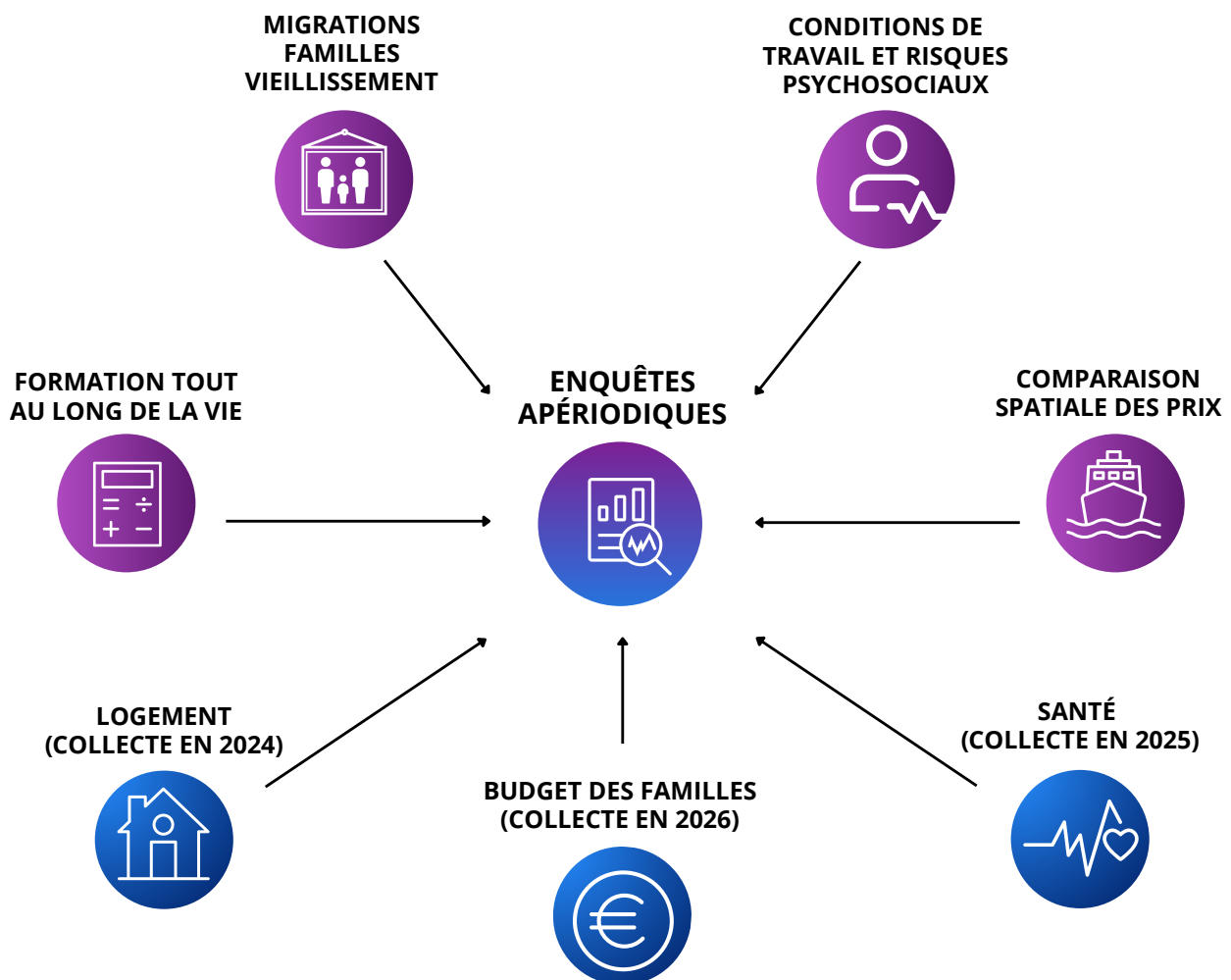
Insee Méthodes n°146
février 2025

SPÉCIFIQUES AUX OUTRE-MER

L'Insee collecte des enquêtes permettant des **analyses qui n'ont pas d'équivalent dans les régions de l'Hexagone**, avec l'aide de la direction générale des outre-mer (DGOM).



Résultats disponibles
sur [Insee.fr](https://www.insee.fr)



Par ailleurs, la production peut être partielle pour certains DROM du fait de spécificités locales, du respect du secret statistique ou d'une qualité insuffisante de certaines sources administratives.

L'ACTIVITÉ

de la direction interrégionale de La Réunion-Mayotte



La direction interrégionale de La Réunion-Mayotte est composée de 2 établissements, situés à :

- **Saint-Denis (La Réunion) ;**
- **Mamoudzou (Mayotte).**

Elle est composée de 4 services et d'1 pôle :
À La Réunion :

- **Service des enquêtes statistiques ;**
- **Service études et diffusion ;**
- **Service de l'administration des ressources ;**
- Pôle d'ingénierie des enquêtes ménages.

À Mayotte :

- **Service régional.**

Le directeur interrégional est Pierre Greffet.



© Insee DR974

Concernant Mayotte :

19

enquêteurs

13

agents
en
bureau

23

publications
en moyenne
par an

8

enquêtes
en moyenne
par an

Quelques études menées en 2022-2024

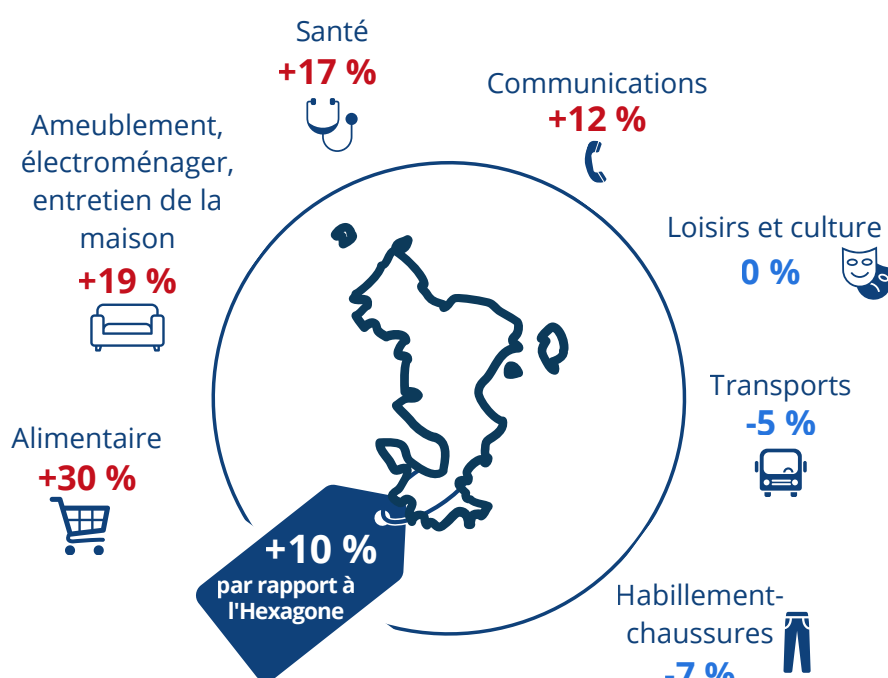
Toutes nos études sont diffusées gratuitement sur insee.fr. Elles permettent d'éclairer l'actualité et le débat public.

« À Mayotte, des prix plus élevés de 10 %, jusqu'à 30 % pour l'alimentaire » - juillet 2023

En 2022, les prix sont plus élevés de 10 % à Mayotte par rapport à la France métropolitaine (hors loyers). L'écart de prix avec l'Hexagone est plus marqué qu'à La Réunion, mais moins qu'aux Antilles et en Guyane.

Il s'explique en premier lieu par la cherté des produits alimentaires : ils coûtent 30 % de plus à Mayotte. Les communications et la santé y sont également plus coûteuses, tandis que les prix liés au transport sont inférieurs à ceux de France métropolitaine.

L'écart de prix s'accroît avec l'Hexagone : il était de 7 % en 2015. Cela tient en premier lieu à l'augmentation de l'écart de prix sur les produits alimentaires.



Étude disponible
sur [Insee.fr](https://insee.fr) :



Dossier : « Les femmes à Mayotte - Une situation souvent précaire, mais des progrès en matière de formation et d'emploi » – juillet 2022

À Mayotte, les mères isolées sont nombreuses et vivent dans une grande précarité. Les jeunes femmes nées à Mayotte rattrapent leur retard en matière de scolarisation : elles sont plus diplômées que leurs aînées, mais également plus que les jeunes hommes natifs. Les femmes accèdent encore peu à l'emploi. Leur santé est fragile, avec un faible accès aux soins. Les violences qu'elles subissent sont deux fois plus fréquentes que dans l'Hexagone.

Étude disponible
sur Insee.fr :



*Étude en partenariat avec la Préfecture de Mayotte
représentée par la Direction Régionale aux Droits des Femmes
et à l'égalité de Mayotte*

« À Mayotte, pour les 22 000 personnes en situation de handicap, une reconnaissance administrative et une insertion professionnelle plus difficiles qu'ailleurs » – novembre 2023

À Mayotte, en 2021, 22 000 personnes, soit 13 % de la population des 15 ans ou plus, sont en situation de handicap au sens où elles sont sévèrement limitées ou fortement restreintes dans leur vie quotidienne.

Seules 5 600 disent « se sentir handicapées » en 2021. Cet effectif est proche des 6 900 personnes de 15 ans ou plus connues de la Maison départementale des personnes handicapées de Mayotte deux ans après, en 2023. Et seules 2200 ont une reconnaissance administrative de leur handicap, qui leur permet d'avoir accès à un ensemble d'aides et de services.


Étude disponible
sur Insee.fr :



*Étude en partenariat avec la Direction de l'économie,
de l'emploi, du travail et des solidarités, l'Agence Régionale de
Santé et la Maison Départementale des Personnes Handicapées*



Accompagnement des acteurs publics 2022-2024


- **Présentation** d'un diaporama sur la situation économique et sociale à Mayotte pour le colloque des 20 ans du Conseil économique, social et environnemental de Mayotte (Cesem).
 - **Échanges** avec la Préfecture sur la redéfinition des quartiers politique de la ville.
 - **Auditions** par différentes commissions de l'Assemblée nationale sur la situation à Mayotte.
- 



Manifestations et évènements 2022-2024

- **Intervention** auprès des élus de Mayotte sur le recensement de la population et faisant sur le point sur les questions d'évaluation de la population à Mayotte.

Conférence sur un panorama socio-économique de Mayotte.



LA RÉGION en chiffres

329 300

habitants

**soit 0,5 % de
la population
française**

estimation au 01.01.25

11 500 €

**c'est le PIB
par habitant
en 2023**

35 574 €
en France métropolitaine
hors Île-de-France

77 %

**c'est le taux
de pauvreté
en 2018**

15 % en 2018
en France métropolitaine

3,58

**c'est le nombre
d'enfants par
femme en 2024**

1,62 en France

37 %

**c'est le taux
de chômage
en 2023**

7,3 % en France
hors Mayotte

12,3 %

**c'est la part
de la population
diplômée de
l'enseignement
supérieur en 2021**

32,6 % en France
hors Mayotte en 2021

LA RÉGION en chiffres

+ 10 %

**c'est l'écart
des prix avec
l'Hexagone
en 2022**

+30 % pour l'alimentaire

50 %

**c'est la part des
habitants de
moins de 18 ans
en 2017**

1 750

**c'est le nombre
de créations
d'entreprises
en 2023**

48 %

**c'est la part des
habitants de
nationalité
étrangère en 2017**

5 750

**c'est le nombre
d'unités légales
du secteur formel
en 2022**

secteurs marchands
non agricoles et non financiers

24 %

**c'est le taux
d'emploi des
femmes en 2023**

35 % pour les hommes

Direction interrégionale de La Réunion-Mayotte

Adresse à **La Réunion** :
Parc Technologique
de Saint-Denis,
10 rue Demarne – CS 72011
97443 Saint-Denis Cedex 9

Adresse à **Mayotte** :
90, route nationale
Centre d'affaire Kinga – KAWENI
Bat C - 2^e étage
97600 MAMOUDZOU

Tél
06 92 44 83 58

Mail
inseeoi-communication@insee.fr

Suivez-nous sur X/Twitter : @InseeOI

Téléchargez Insee Mobile,
qui propose des indicateurs phares mais
aussi des actualités, des quiz, « vrai ou faux »
et « le saviez-vous ? ».

Publications de la région
Mayotte



Retrouvez toutes nos données, travaux et
publications gratuitement sur insee.fr et
abonnez-vous à notre lettre d'information.

Insee contact : 09 72 72 40 00