

# Tourisme

## Hôtels et campings : une activité en repli en 2014

Dans les hôtels comme dans les campings de la région, l'activité a été moins favorable qu'au niveau national en 2014. Avec une clientèle d'affaires en déclin, le repli de la fréquentation dans les hôtels se prolonge. Dans les campings, la fréquentation s'oriente à la baisse : les séjours ont été écourtés sur emplacements nus en raison d'une météo maussade en juillet et août.

Damien Noury, Insee Limousin

Avec 1,25 million de nuitées passées dans les hôtels limousins en 2014, l'activité se replie pour la sixième année consécutive (*figures 1 et 2*). Ce sont 49 000 nuitées de moins qu'en 2013 et 115 000 de moins qu'en 2010. La fréquentation des hôtels de la région diminue ainsi de 3,8 % sur un an, contre seulement -1,4 % en France métropolitaine. En 2014, le Limousin est la quatrième région où la baisse de fréquentation hôtelière est la plus prononcée, derrière la Corse, Rhône-Alpes et la Lorraine. Le repli est plus marqué en Corrèze et en Creuse (-4,9 % et -5,3 %), tandis qu'en Haute-Vienne le recul est moins important (-2,6 %). Le taux d'occupation des hôtels limousins reste en dessous de la moyenne de métropole (*figure 3*).

### L'hôtellerie non classée plus affectée

Sur certains mois de l'année, la fréquentation a été nettement plus défavorable dans la région qu'au niveau national. C'est le cas en avril, juillet, octobre, novembre et surtout en mai où le nombre de nuitées passées dans les hôtels de la région se replie de 12 % par rapport au mois de mai 2013, une baisse trois fois plus importante qu'au niveau national (-4 %).

L'offre hôtelière non classée est la plus touchée : la fréquentation du segment chute de 17 % alors que le nombre de chambres offertes ne diminue que de 10 % sur un an sous l'effet de fermetures et du classement d'établissements.

### Repli de la clientèle d'affaires

En 2014, le repli de la clientèle d'affaires explique les trois quarts de la baisse des nuitées : la fréquentation recule de 5 %, soit 38 000 nuitées de moins qu'en 2013

(*figure 4*). Si la clientèle d'affaires est en repli également au niveau national, l'hôtellerie de la région y est plus particulièrement sensible. En effet, le Limousin est la deuxième région après la Lorraine, pour le poids des nuitées de clientèle d'affaires dans l'hôtellerie. Celles-ci représentent 57 % de la fréquentation annuelle, contre 41 % en moyenne en France, et jusqu'à 64 % des nuitées dans les hôtels de Limoges et ses environs. À l'inverse, elle ne compte que pour 35 % de la fréquentation hôtelière dans le sud de la Corrèze. Enfin, même l'été, 46 % de la fréquentation régionale est assurée par la clientèle d'affaires, contre seulement 35 % au niveau national de mai à septembre.

### Une offre hôtelière qui se redessine

Dans la région, le secteur hôtelier continue de se restructurer. Au cours de l'année, 18 hôtels ont adopté le nouveau classement, soit autant qu'en 2013. Au plus fort de l'année, seulement 262 hôtels ont ouvert leurs portes en Limousin, contre 266 durant la saison estivale 2013. Depuis 2010, l'offre en chambres proposées à la location a diminué 8,6 % en Corrèze et 7,3 % en Creuse, tandis qu'elle a augmenté de 2,1 % en Haute-Vienne. La majorité des fermetures concernent des établissements de faible capacité d'accueil, situés en milieu rural. En revanche, à Limoges et dans ses environs, l'offre hôtelière se développe depuis 2010 sans que la fréquentation ne progresse (-7 % depuis 2010).

### Une météo défavorable aux campings

Dans les campings limousins, la fréquentation estivale baisse de 7,4 % sur emplacements nus et de 5,7 % sur

emplacements locatifs par rapport à 2013 (*figures 5 et 6*). Au cœur de l'été, les conditions météorologiques ont été particulièrement défavorables aux campings de la région. Le mois de juillet 2014 a été le deuxième le plus pluvieux et celui d'août le deuxième le plus frais depuis au moins 30 ans. Sur l'ensemble des emplacements, le nombre de nuitées baisse ainsi respectivement de 12 et 11 % en juillet et août. En 2014, ces deux mois recueillent tout de même 78 % de la fréquentation estivale, contre 81 % en moyenne entre 2010 et 2013.

Face aux aléas de la météo, les campeurs sur emplacements nus ont écourté la durée de leurs séjours de 7,3 % en moyenne par rapport à 2013. La fréquentation sur emplacements nus se replie de 42 500 nuitées sur un an ; cette baisse explique l'essentiel du recul total de la fréquentation dans les campings limousins en 2014.

Sur emplacements locatifs, la durée des séjours reste globalement stable, même si les étrangers sont restés un peu moins longtemps. Sur ces emplacements, le recul de la fréquentation par rapport à la saison 2013 est imputable à une baisse des arrivées. ■

### Méthodologie

Dans cet article, le champ de l'hôtellerie comprend tout hôtel de plus de quatre chambres. Celui des campings comprend les structures de camping de plus de dix emplacements, dont les aires naturelles de campings, ainsi que les parcs résidentiels de loisirs classés selon le nouveau classement entré en vigueur en 2012.

### Pour en savoir plus

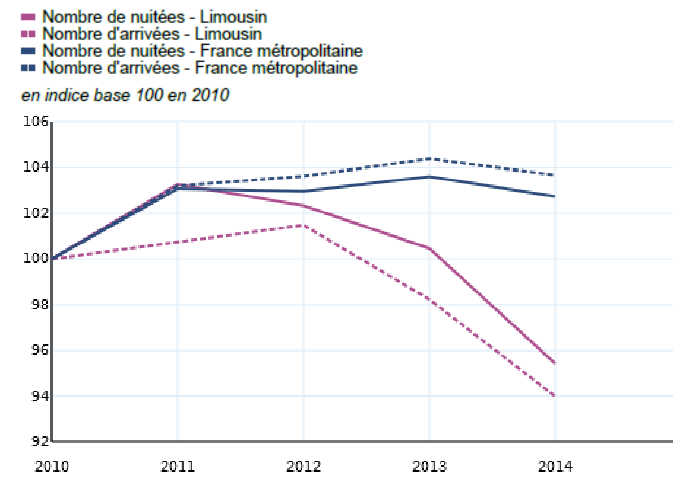
- Châtel Frédéric, Noury Damien, « Nouvelles normes : un hôtel limousin sur deux engagé dans la valse aux étoiles », *Insee Analyses Limousin n° 3*, juillet 2014
- Châtel Frédéric, Noury Damien, « Campings et hôtels limousins : une saison estivale 2014 contrastée », *Insee Analyses Limousin n° 7*, janvier 2015

### 1 Nombre de nuitées dans les hôtels par département

	Nombre de nuitées dans les hôtels			Part des nuitées effectuées en 2014 par une clientèle étrangère
	2014 (en milliers)	Évolution 2014/2013	Évolution moyenne annuelle 2013/2010 (1)	
Corrèze	487	- 4,9	- 1,3	10,6
Creuse	128	- 5,3	- 2,4	11,5
Haute-Vienne	632	- 2,6	- 1,7	12,7
<b>Limousin</b>	<b>1 247</b>	<b>- 3,8</b>	<b>- 1,6</b>	<b>11,8</b>
France métropolitaine	198 509	- 1,4	1,0	36,7

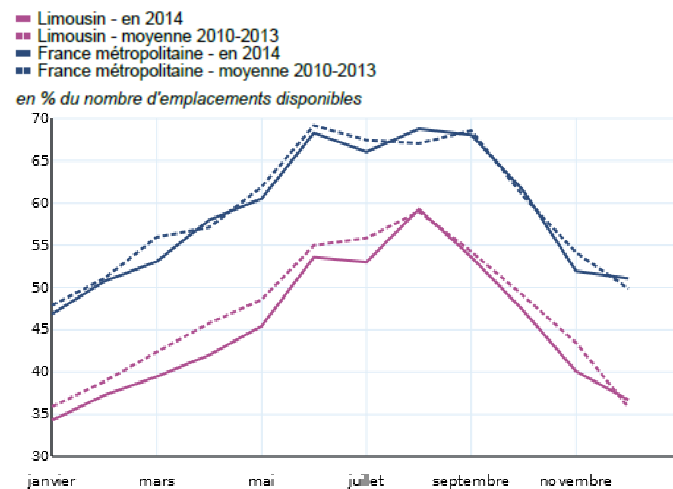
Note : données 2014 définitives. Données 2010, 2011, 2012 et 2013 rétropolées suite au changement de classification début 2014.  
 (1) : taux d'évolution annuel qu'aurait connu le nombre de nuitées si l'évolution avait été la même pour chaque année de la période considérée  
 Source : Insee en partenariat avec la DGE et les comités régionaux du tourisme (CRT)

### 2 Évolution des nuitées dans les hôtels et les campings



Note : données 2014 définitives. Données 2010, 2011, 2012 et 2013 rétropolées suite au changement de classification début 2014. La fréquentation des campings n'est observée que de mai à septembre.  
 Source : Insee en partenariat avec la DGE et les comités régionaux du tourisme (CRT)

### 3 Taux d'occupation dans les hôtels



Note : données 2014 définitives. Données 2010, 2011, 2012 et 2013 rétropolées suite au changement de classification début 2014.  
 Source : Insee en partenariat avec la DGE et les comités régionaux du tourisme (CRT)

### 4 Fréquentation des hôtels et des campings

	Limousin		France métropolitaine	
	Hôtels	Campings	Hôtels	Campings
<b>Arrivées</b>	<b>897</b>	<b>207</b>	<b>110 244</b>	<b>20 770</b>
- Français	793	142	76 003	13 360
- Étrangers	104	65	34 241	7 409
<b>Nuitées</b>	<b>1 247</b>	<b>802</b>	<b>198 509</b>	<b>109 743</b>
- Français	1 100	522	125 568	73 131
- Étrangers	147	280	72 941	36 612
<b>Durée moyenne du séjour (en jours)</b>	<b>1,4</b>	<b>3,9</b>	<b>1,8</b>	<b>5,3</b>
- Français	1,4	3,7	1,7	5,5
- Étrangers	1,4	4,3	2,1	4,9

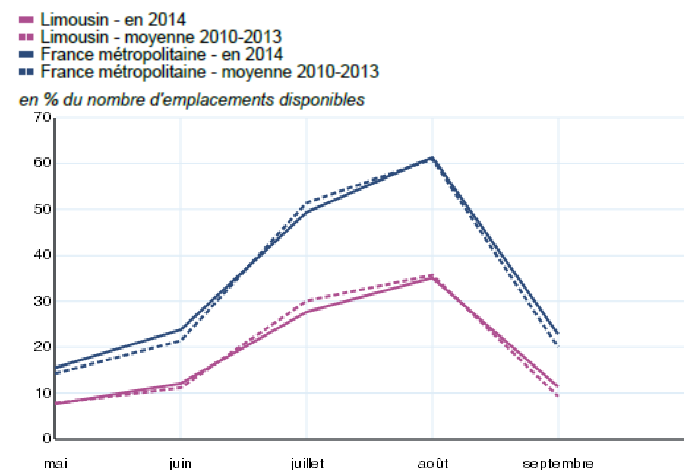
Note : données 2014 définitives. La fréquentation des campings n'est observée que de mai à septembre.  
 Source : Insee en partenariat avec la DGE et les comités régionaux du tourisme (CRT)

### 5 Nombre de nuitées dans les campings par département

	Nombre de nuitées dans les campings			Part des nuitées effectuées en 2014	
	2014 (en milliers)	Évolution 2014/2013	Évolution moyenne annuelle 2013/2010 (1)	par une clientèle étrangère	sur emplacements locatifs
Corrèze	475	- 10,9	4,1	32,8	38,6
Creuse	127	2,1	0,7	41,0	24,0
Haute-Vienne	199	- 1,7	2,3	35,9	28,8
<b>Limousin</b>	<b>802</b>	<b>- 6,8</b>	<b>3,1</b>	<b>34,9</b>	<b>33,8</b>
France métropolitaine	109 743	0,3	1,6	33,4	47,3

Note : données 2014 définitives. La fréquentation des campings n'est observée que de mai à septembre. Données 2010, 2011, 2012 et 2013 rétropolées suite au changement de classification début 2014.  
 (1) : taux d'évolution annuel qu'aurait connu le nombre de nuitées si l'évolution avait été la même pour chaque année de la période considérée  
 Source : Insee en partenariat avec la DGE et les comités régionaux du tourisme (CRT)

### 6 Taux d'occupation dans les campings



Note : données 2014 définitives. Données 2010, 2011, 2012 et 2013 rétropolées suite au changement de classification début 2014. La fréquentation des campings n'est observée que de mai à septembre.  
 Source : Insee en partenariat avec la DGE et les comités régionaux du tourisme (CRT)