

Emploi salarié

La baisse de l'emploi se poursuit en Limousin

En 2014, l'emploi salarié dans les secteurs marchands s'oriente à la baisse en Limousin. Cette dégradation est plus conséquente en région qu'au niveau national, et concerne tous les départements limousins. L'ensemble des secteurs d'activité perd des emplois.

Caroline Geindre, Insee Limousin

En Limousin, l'emploi salarié s'inscrit à la baisse pour la quatrième année consécutive. Avec 2 100 emplois perdus en 2014, le repli est plus marqué qu'en 2013 (-1,5 % après -1,0 %). La contraction des effectifs a été continue mais a ralenti en fin d'année. Au final, depuis fin 2010, 6 900 emplois ont été supprimés dans la région.

Ainsi, en 2014, le Limousin figure au quatrième rang des régions les plus affectées par la diminution de l'emploi derrière la Franche-Comté, Champagne-Ardenne et Poitou-Charentes (*figure 1*).

En France métropolitaine, l'emploi salarié se contracte de nouveau en 2014. Après une légère baisse au premier trimestre puis une stabilisation au deuxième, l'emploi s'est fortement contracté au troisième trimestre pour être de nouveau stable en fin d'année. Au final, sur un an, la baisse de l'emploi salarié est légèrement supérieure à celle enregistrée pour l'année 2013 (-0,5 % après -0,3 %).

Un recul de l'emploi salarié dans tous les départements limousins

La Haute-Vienne perd 2,0 % de ses effectifs salariés en 2014 (*figure 2*). Ainsi, avec 1 400 emplois supprimés, soit 500 de plus qu'en 2013, la baisse de l'emploi haut-viennois s'accroît. Tous les secteurs d'activité sont impactés, et plus particulièrement les services marchands et le commerce qui concentrent plus de la moitié des pertes d'effectifs salariés.

Sur un an, l'emploi salarié baisse également en Creuse. Ce recul est légèrement plus modéré que l'année précédente (-1,9 % après -2,3 %). Ainsi,

300 emplois ont été détruits en 2014. Le recul de l'emploi salarié concerne là aussi tous les secteurs d'activité. L'industrie, la construction et l'intérim rassemblent à eux seuls les trois quarts des pertes d'emplois sur le territoire.

En Corrèze, les effectifs diminuent à un rythme moins soutenu qu'en Creuse et en Haute-Vienne (320 emplois de moins, soit -0,7 % après -0,2 % en 2013), mais plus marqué qu'au niveau national. L'emploi a fortement diminué dans la construction. Seuls les services marchands progressent légèrement, portés par le dynamisme de l'intérim sur le territoire.

La baisse des emplois concerne tous les secteurs d'activité

En 2014, la construction perd 700 emplois (-5,0 %), soit un tiers des pertes totales d'emplois en Limousin (*figures 4 et 5*). Depuis six ans, les effectifs de ce secteur ne cessent de se réduire, accusant une baisse annuelle moyenne de 3,6 % sur la période (soit plus de 3 300 emplois). Cette évolution de longue période est deux fois plus marquée en Limousin qu'au niveau national.

Dans le commerce, l'emploi s'inscrit à la baisse pour la quatrième année consécutive (-1,7 %, soit 500 emplois de moins en 2014). La dégradation est plus importante qu'en 2013 (-0,5 %). En France métropolitaine, le repli est plus modéré (-0,5 %).

L'emploi intérimaire recule de 2,3 %. Malgré les corrections appliquées afin d'atténuer les variations saisonnières, l'emploi intérimaire alterne hausses et baisses marquées au fil des trimestres. Les

effectifs régionaux peinent ainsi à retrouver le niveau atteint fin 2013. En France métropolitaine, les effectifs dans l'intérim sont stables (*figure 3*).

L'industrie subit une diminution d'effectifs de 1,2 % (soit 400 emplois), principalement dans le secteur de la fabrication de denrées alimentaires, boissons et tabac, et dans celui regroupant notamment la métallurgie, les industries du cuir, du bois et du papier. Les effectifs dans la fabrication de biens d'équipements se replient dans une moindre mesure. Seul le secteur de l'énergie, de la gestion des déchets et des activités de cokéfaction et de raffinage génère un faible nombre d'emplois industriels en 2014.

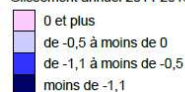
Les effectifs dans les services marchands hors intérim se replient pour la troisième année consécutive (-0,6 %, soit 310 emplois). Les pertes sont néanmoins plus modérées qu'en 2013 et en 2012. En 2014, seuls l'hébergement et la restauration résistent et créent près de 200 emplois (+2,6 %). Les autres activités s'inscrivent à la baisse. Ainsi, les emplois dans les services administratifs et de soutien reculent de 1,2 % et expliquent la moitié des baisses d'effectifs du secteur. Le recul est aussi important pour les activités financières et d'assurance et les activités d'information et de communication (-1,3 et -1,2 %). Les transports et l'entreposage sont plus faiblement impactés (-0,6 %) mais perdent près d'une centaine d'emplois de par leur poids dans l'économie régionale. ■

Pour en savoir plus

- Caroline Geindre, « Fin 2014, le Limousin attend toujours une embellie », *Insee Conjoncture Limousin* n° 4, avril 2015
- Olivier Frouté, Caroline Geindre, « Limousin : trente ans de mutations économiques au regard de l'emploi », *Insee Analyses Limousin* n° 13, juin 2015 (à paraître)

1 Évolution régionale de l'emploi salarié

France métropolitaine : -0,5 %
Glissement annuel 2014-2013 (en %)



©IGN-insee 2015

Note : données CVS.

Champ : emploi salarié en fin de trimestre hors agriculture, secteurs principalement non marchands et salariés des particuliers employeurs.

Source : Insee, estimations d'emplois

2 Emploi salarié par département et par secteur

	2014 T4 (en milliers)	Glissement annuel					Total
		Industrie	Construction	Tertiaire marchand	dont Commerce	dont Intérim	
Corrèze	48,6	-0,3	-5,2	-0,0	-1,2	5,3	-0,7
Creuse	15,5	-2,0	-4,2	-1,4	-0,4	-11,7	-1,9
Haute-Vienne	71,4	-1,7	-5,1	-1,7	-2,4	-5,4	-2,0
Limousin	135,5	-1,2	-5,0	-1,1	-1,7	-2,3	-1,5

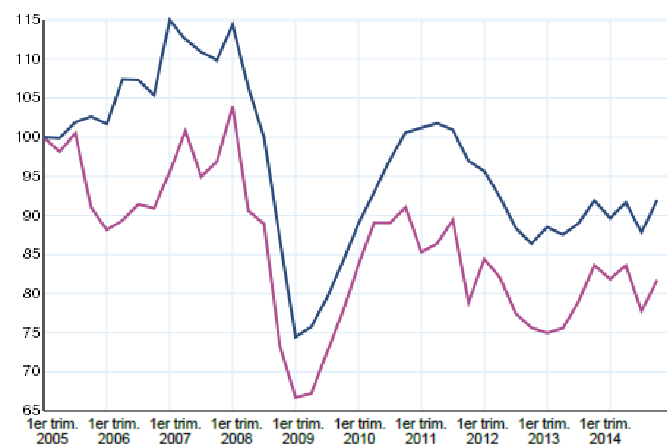
Note : données CVS.

Champ : emploi salarié en fin de trimestre hors agriculture, secteurs principalement non marchands et salariés des particuliers employeurs.

Source : Insee, estimations d'emplois

3 Évolution trimestrielle de l'emploi intérimaire

■ Limousin ■ France métropolitaine
en indice base 100 au 2005 T1



Note : données CVS.

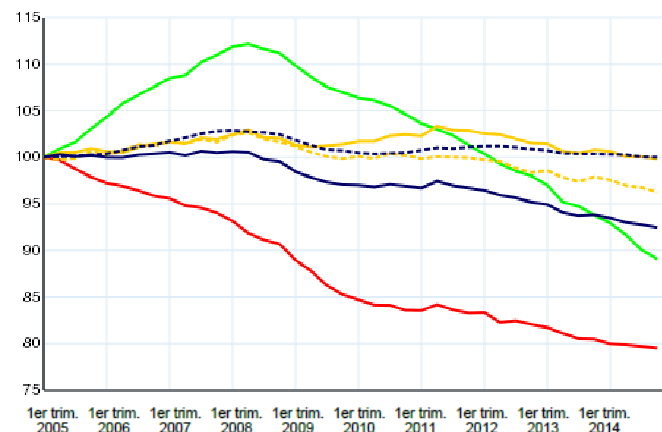
Champ : emplois intérimaires en fin de trimestre.

Source : Insee, estimations d'emplois

4 Évolution trimestrielle de l'emploi salarié des secteurs principalement marchands dans la région Limousin

■ Industrie
■ Construction
■ Tertiaire principalement marchand hors intérim
■ dont Commerce
■ Emploi hors intérim Limousin
■ Emploi hors intérim France métropolitaine

en indice base 100 au 2005 T1



Note : données CVS.

Champ : emploi salarié en fin de trimestre hors agriculture, secteurs principalement non marchands et salariés des particuliers employeurs.

Source : Insee, estimations d'emplois

5 Emploi salarié des secteurs principalement marchands

Secteur d'activité - NAF rév. 2, 2008	2014 T4 (en milliers)	Glissement annuel		Glissement annuel moyen 2013/2008 (1)	
		Limousin	Limousin	France métropolitaine	France métropolitaine
Industrie	34,3	-1,2	-1,2	-2,4	-2,0
Industrie agro-alimentaire	5,7	-2,6	0,1	-2,4	-0,4
Énergie, eau, déchets, cokéfaction et raffinage	4,0	0,6	1,0	0,4	0,2
Biens d'équipement	5,4	-1,6	-1,4	-3,0	-2,8
Matériels de transport	1,8	-0,6	-2,7	1,0	-2,0
Autres branches industrielles	17,3	-1,1	-1,7	-3,0	-2,9
Construction	13,4	-5,0	-3,5	-3,3	-1,5
Tertiaire marchand	87,8	-1,1	0,1	-0,1	0,3
Commerce	29,7	-1,7	-0,5	-0,7	-0,2
Transports	14,6	-0,6	-0,5	-0,4	-0,3
Hébergement - restauration	7,4	2,7	0,8	0,3	0,9
Information - communication	2,2	-1,3	0,8	-3,0	0,3
Services financiers	5,4	-1,2	0,5	-0,6	0,2
Services immobiliers	1,6	-1,0	-0,1	-2,3	-0,5
Services aux entreprises	14,8	-1,2	0,8	0,8	0,9
Services aux ménages	6,8	-1,7	0,8	1,4	0,7
Intérim	5,3	-2,3	0,1	2,7	1,1
Total	135,5	-1,5	-0,5	-1,0	-0,4

Note : données CVS.

(1) : glissement annuel qu'aurait connu l'emploi salarié du secteur, si l'évolution avait été la même pour chaque année de la période considérée.

Champ : emploi salarié en fin de trimestre hors agriculture, secteurs principalement non marchands et salariés des particuliers employeurs.

Source : Insee, estimations d'emplois