

Maine-et-Loire : un accès aux services publics comparable à la moyenne régionale

L'accès aux services publics est relativement aisé pour la population du Maine-et-Loire. Cette situation globalement favorable masque quelques inégalités au sein du département. Se distinguent ainsi trois ensembles de communes où les équipements sont moins nombreux et les temps d'accès d'autant plus élevés.

La croissance démographique du Maine-et-Loire est modérée (+ 0,6 % par an en moyenne entre 2006 et 2011), elle est essentiellement portée par le solde naturel. Les habitants du Maine-et-Loire accèdent en 14 minutes en moyenne au panier de services publics (*définitions*), soit une minute de moins que la moyenne régionale.

Un accès relativement aisé aux équipements publics...

Les temps d'accès sont équivalents à la moyenne régionale pour tous les équipements du panier de services publics (*figure 1*). Ils sont même plus courts pour les missions locales et les CAF, en cohérence avec la part un peu plus élevée de personnes vivant avec un bas-revenu. Dans le domaine de la santé, la quasi-totalité de la population du Maine-et-Loire a accès en moins de 10 minutes en moyenne à un médecin généraliste, un chirurgien-dentiste, un kinésithérapeute ou une pharmacie. Si seuls 36 % des habitants résident dans une commune possédant un Clic, le département est bien pourvu en établissements d'hébergement pour personnes âgées : 80 % des personnes de 75 ans ou plus résident dans une commune équipée. En matière d'éducation, la répartition des établissements permet aux élèves d'accéder rapidement à l'école primaire et au collège. En revanche, dans le nord-est du département, les temps d'accès au lycée sont parmi les plus élevés de la région.

... mais quelques disparités au sein du département

35 communes sont situées à 18 minutes ou plus de ces équipements ; celles-ci sont considérées comme éloignées des services publics (*figures 2 et 3*). Se dessinent ainsi les contours de trois territoires, chacun situé aux frontières du département. Cinq communes isolées sont également dans cette situation (Antoigné, Épiéds, Villemois-san, Grézillé et Brissarthe).

Au nord-ouest et au sud : des familles d'actifs

Un premier territoire, constitué de 7 communes, est situé à l'extrême nord-ouest autour de Pouancé. Le temps d'accès moyen au panier de services publics y est supérieur de 4 minutes à la moyenne du département. Les espaces publics numériques (EPN) ne permettent pas de faciliter l'accès à des services physiquement absents de cette zone. En effet, ils sont peu présents sur ce territoire : le temps d'accès y est supérieur de 9 minutes à la moyenne départementale. Le centre médico-social est plus éloigné de 8 minutes. L'écart avec la moyenne départementale est de 2 à 4 minutes pour Pôle emploi et le Clic, mais les besoins sont probablement moins tangibles : le taux de chômage y est plus faible, surtout chez les jeunes, tout comme la part des personnes de 65 ans ou plus. La CAF est relativement proche, un avantage pour les couples avec enfants qui sont plus présents que dans le département (34 % contre 29 %). Ces communes, également peu équipées en services marchands, peuvent bénéficier de la proximité de plusieurs communes multi-équipées (*définitions*), comme Pouancé ou encore Renazé en Mayenne.

Un deuxième territoire se distingue au sud d'un axe Cholet - Doué-la-Fontaine. Composé de 11 communes où résident près de 7 000 personnes, il se prolonge au nord du département des Deux-Sèvres. Au sein de cette zone, le réseau routier est peu dense et le temps d'accès au panier de services publics y est en moyenne de 20 minutes, soit 6 minutes de plus que la moyenne du département. Ce territoire bénéficie d'une croissance démographique dynamique (+ 1,3 % en moyenne par an entre 2006 et 2011) essentiellement due au solde naturel. Les ménages avec enfants y sont plus nombreux en proportion que dans le département mais la CAF est située à 15 minutes ou plus en moyenne pour la moitié des habitants. Pôle emploi et la mission locale sont, avec le Clic, plus particulièrement éloignés (entre 26 et 31 minutes de temps d'accès en moyenne). Or, si le taux de chômage est plus faible que dans l'ensemble du département, notamment chez les jeunes, les seniors y sont plus nombreux (19 % de 65 ans ou plus contre 17 %).

Le taux d'emploi est relativement élevé

dans ces communes offrant ainsi la possibilité d'accéder aux services sur le lieu de travail. De plus, si le territoire dispose également de peu de services marchands, des communes multi-équipées (Maulévrier à l'ouest, Vihiers au nord et Doué-la-Fontaine et Montreuil-Bellay à l'est) sont situées à proximité.

Le nord-est : une population plus âgée

Une troisième zone, située à l'est du département est constituée de 12 communes et totalise 3 600 habitants. Elle est le prolongement d'un vaste territoire de l'Indre-et-Loire également éloigné des services publics. Des trois territoires identifiés dans le département, c'est celui qui est le plus impacté par la faible densité d'équipements. Le temps d'accès moyen au panier de services publics est de 21 minutes, soit 7 minutes de plus que la moyenne départementale. Ainsi, 32 minutes sont en moyenne nécessaires pour accéder à Pôle emploi ou à la mission locale alors que le chômage est plus important notamment chez les jeunes. La population est plus âgée que la moyenne du département, mais le Clic est plus éloigné de 8 minutes. Le temps de trajet nécessaire pour se rendre au centre médico-social ou au centre de finances publiques les plus proches est supérieur de respectivement 12 et 13 minutes à la moyenne départementale. La densité de services marchands est également plus faible dans ce territoire, mais ses habitants peuvent toutefois tirer parti de la proximité de communes multi-équipées comme Noyant ou encore Le Lude dans la Sarthe dont le rayonnement pourrait, en partie, compenser les carences en équipements. ■

1 Un accès aux services publics relativement aisé dans le Maine-et-Loire

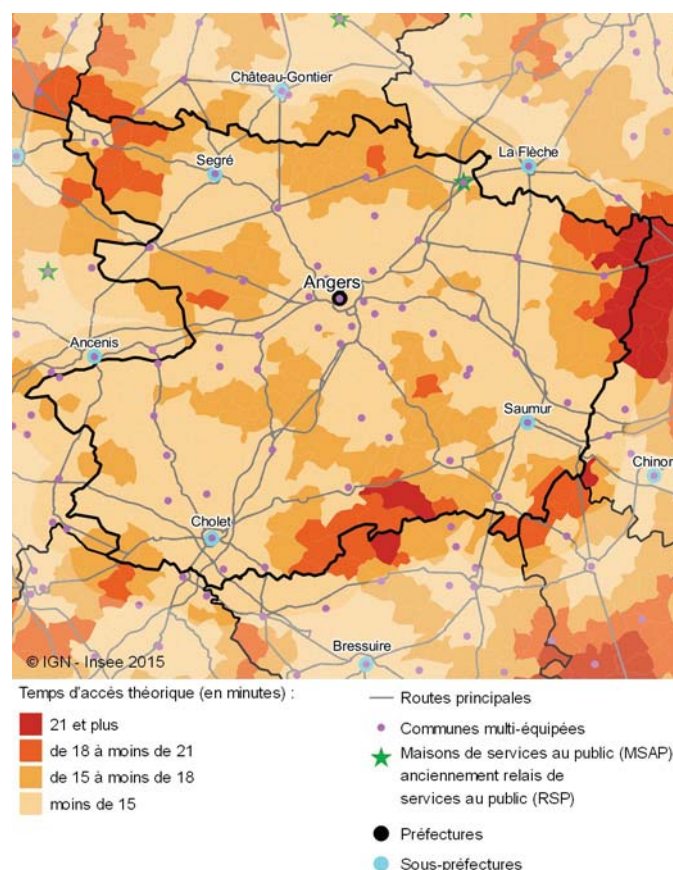
Panier de services avec mission de service public dans le Maine-et-Loire et les Pays de la Loire

	Temps d'accès moyen (en minutes)		Communes équipées (en %)		Population résidant dans une commune équipée (en %)	
	Maine-et-Loire	Pays de la Loire	Maine-et-Loire	Pays de la Loire	Maine-et-Loire	Pays de la Loire
Bureau de poste, relais, agence	3	3	65	64	91	92
Police nationale, gendarmerie	9	9	11	12	48	50
Centre médico-social	12	11	6	8	43	48
Centre de finances publiques	11	11	8	8	45	43
Espace public numérique	11	12	10	8	46	44
CAF	12	14	6	5	42	40
Clic	16	15	3	4	36	35
MSA	14	15	4	4	19	19
Pôle emploi	18	18	2	3	32	34
Mission locale	19	24	1	1	30	26
Carsat	31	31	1	1	26	25

Sources : SGAR ; Insee, Base permanente des équipements (BPE) 2013, Recensement de la population (RP) 2011.

2 Maine-et-Loire : 35 communes à 18 minutes ou plus des équipements publics

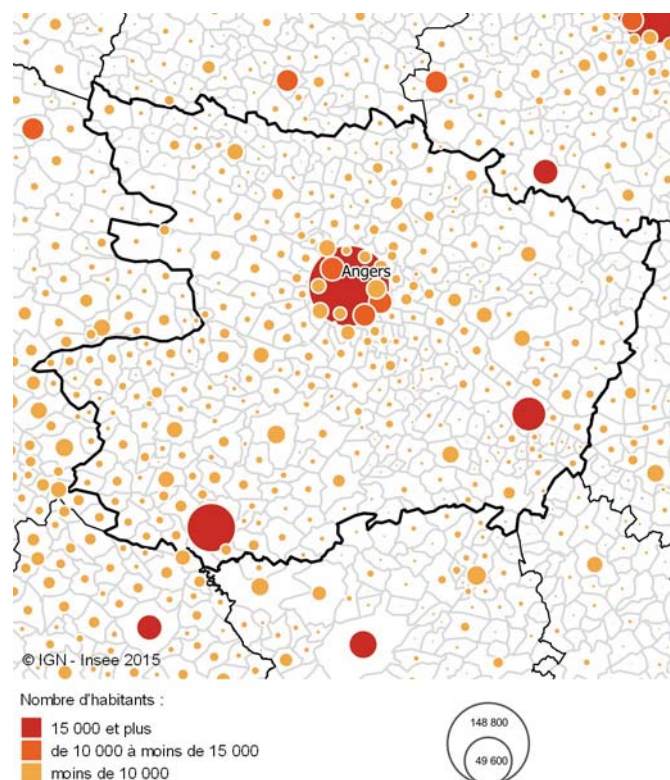
Durée moyenne d'accès aux équipements du panier de services avec mission de service public



Sources : SGAR ; Insee, BPE 2013, distancier Metric.

3 Maine-et-Loire, deuxième département le plus peuplé de la région

Population des communes du Maine-et-Loire en 2011



Source : Insee, RP 2011.