

Chapitre 1

Population - Famille

Sommaire :

Démographie - Structure par âge

Natalité et fécondité

Espérance de vie et mortalité

Couples

Situation familiale

Démographie - Structure par âge

Les femmes sont en moyenne plus âgées que les hommes

En 2011, 4 042 000 habitants résident en Nord-Pas-de-Calais. Comme en métropole, les femmes sont légèrement plus nombreuses que les hommes : elles représentent 52 % de la population régionale, soit 2 092 000 femmes.

À la naissance, les garçons sont plus nombreux que les filles : il naît 105 garçons pour 100 filles. Ainsi, jusqu'à l'âge d'environ 20 ans, la part de garçons dans la population est légèrement plus importante (figure 1). Entre 22 ans et 35 ans, la proportion de femmes progresse pour dépasser celle des hommes. En effet, ces derniers sont plus nombreux à quitter la région que les femmes dans le cadre de leurs études ou pour trouver un emploi. Parallèlement, comme au niveau national, la mortalité des jeunes hommes est plus importante que celle des jeunes femmes. Entre 35 et 50 ans, l'équilibre se rétablit. À partir de 50 ans, les femmes deviennent majoritaires et leur part ne cesse d'augmenter en raison notamment de la mortalité prématurée des hommes. Ainsi, à 60 ans, on dénombre 92 hommes pour 100 femmes. À 80 ans, ils ne sont plus que 55 pour 100 femmes. Compte tenu de ces différences dans la pyramide des âges, les femmes sont en moyenne plus âgées que les hommes : 39,7 ans contre 36,3 ans.

Ce constat est le même au niveau de la France métropolitaine. L'écart est cependant moins marqué que dans la région. Parallèlement, la population régionale est plus jeune. Les femmes ont en moyenne 1,8 an de moins dans la région qu'en métropole, cet écart atteint 3 ans pour les hommes.

Le vieillissement de la population se poursuit

Depuis 1982, la population augmente dans la région à un rythme moyen de 1,49 % par an. Elle s'établissait à 3 927 000 en 1982. L'âge moyen des femmes était de 34,8 ans et celui des hommes de 31,4 ans, soit près de 5 ans de moins qu'aujourd'hui (figure 2). Entre 1982 et 2006, la population féminine a progressé plus rapidement que la population masculine. Les gains d'espérance de vie des femmes ont été plus importants sur cette période que ceux des hommes. De 2006 à 2011, la situation s'est inversée avec une croissance de 6,7 % en moyenne par an pour les hommes contre 6,3 % pour les femmes. Les hommes ont en effet connu sur cette période des gains d'espérance de vie plus importants que ceux des femmes.

À l'horizon 2025, la population régionale continuerait de croître pour atteindre 4 122 000 habitants. La population masculine s'élèverait à un rythme légèrement plus soutenu que celui des femmes (2,16 % par an contre 2,10 %). Cet écart tient principalement à l'augmentation un peu plus importante de l'espérance de vie des hommes mesurée depuis 10 ans, tendance qui a été prolongée jusqu'en 2025. Cette augmentation de population s'accompagnerait d'un vieillissement de la population, en lien avec l'avancée en âge de la population des baby-boomers. Ainsi, en 2025, la population serait en moyenne âgée de 2 ans de plus qu'en 2011, soit 38,1 ans pour les hommes et 41,6 ans pour les femmes.

Près d'une femme sur quatre a 60 ans ou plus

En 2011, dans la région Nord-Pas-de-Calais, 830 000 personnes sont âgées de 60 ans ou plus, soit un habitant sur cinq ; 59 % de cette population âgée est féminine. Et 180 000 personnes sont âgées de 80 ans et plus, dont 127 000 femmes (70 %).

La part de femmes âgées dans l'ensemble de la population féminine est ainsi plus importante : 23 % des femmes de la région ont plus de 60 ans, contre 17 % pour les hommes. Cependant, d'une zone d'emploi à l'autre, des différences apparaissent (figures 3 et 4). Tant pour les hommes que pour les femmes, le poids de la population âgée est faible sur trois territoires : Lille, Roubaix-Tourcoing et Calais, avec une forte concentration d'étudiants et de jeunes actifs. À l'inverse, la part de la population âgée est nettement supérieure à la moyenne à Berck-Montreuil, Maubeuge, Dunkerque ou Boulogne-sur-Mer (attractivité pour les retraités, départs d'actifs). Dans l'ancien bassin minier, composé des zones d'emploi de Béthune-Bruay, Lens-Hénin, Douai et Valenciennes, la situation est plus contrastée. La population âgée féminine est plus présente, alors que la part des hommes âgés est proche de la moyenne régionale. Ceci est notamment lié à la surmortalité qui touche particulièrement les hommes sur ces territoires.

À l'horizon 2025, 1 037 000 personnes âgées de 60 ans et plus résideraient dans la région, soit un quart de plus qu'aujourd'hui. Un nordiste sur quatre aurait alors 60 ans ou plus. Cette augmentation de la population âgée est portée par l'avancée en âge des baby-boomers, qui auront plus de 80 ans en 2025. Le nombre de personnes âgées de 80 ans et plus serait aussi en nette augmentation : 347 000 nordistes auraient 80 ans ou plus en 2040, soit 1,7 fois plus qu'aujourd'hui. L'augmentation du nombre d'hommes serait plus importante que celle des femmes : il y aurait en 2040 1,9 fois plus d'hommes de 80 ans et plus qu'aujourd'hui, et 1,6 fois plus de femmes. Le nombre de femmes âgées resterait toutefois nettement supérieur au nombre d'hommes puisque, dans la région, 125 000 hommes et 222 000 femmes auraient 80 ans et plus en 2040.

Chiffres clés en Nord-Pas-de-Calais

Nombre de femmes en 2011 : 2 092 000 ;

Nombre d'hommes en 2011 : 1 950 000 ;

23 % des femmes ont 60 ans et plus (26 % en France métropolitaine) ;

17 % des hommes ont 60 ans et plus (21 % en France métropolitaine).

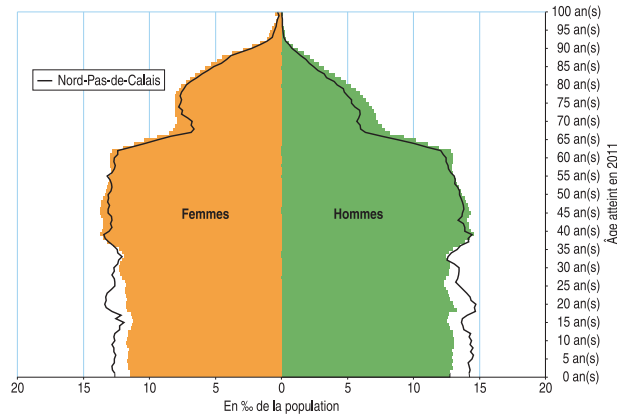
Définitions

Projections de population (Omphale 2010)

Une projection de population fournit une image de ce que pourrait être la population à venir, à partir de la connaissance du passé et en prenant, pour le futur, des hypothèses sur trois composantes : la fécondité, la mortalité et les migrations. Les comportements individuels ainsi que certaines actions de politiques publiques voire même des chocs imprévus tels que la canicule de l'été 2003 peuvent sensiblement influencer ces évolutions tendanciennes. Les projections ont l'avantage de servir de base à la réflexion mais ne constituent en aucun cas des prévisions pour l'avenir.

1 Plus de femmes en haut de la pyramide des âges

Pyramide des âges du Nord-Pas-de-Calais et de France métropolitaine en 2011



Source : Insee, recensement de la population 2011.

2 Les hommes restent en moyenne plus jeunes que les femmes

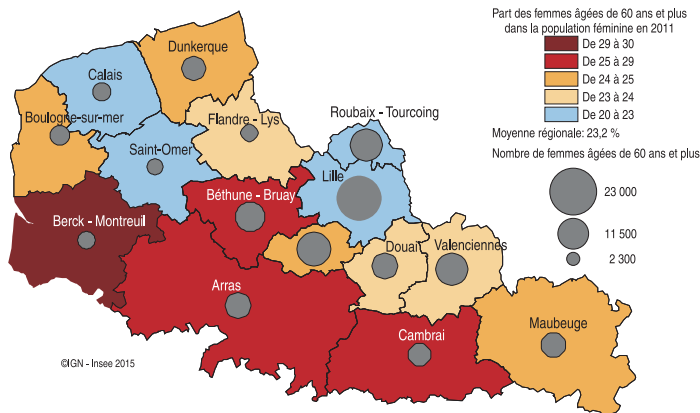
Âge moyen de la population selon le sexe en Nord-Pas-de-Calais entre 1982 et 2011 et projections pour 2025

	Hommes	Femmes	Ensemble
1982	31,4	34,8	33,1
1990	32,3	35,7	34,0
1999	34,0	37,4	35,8
2006	35,4	38,9	37,2
2011	36,3	39,7	38,0
2025 (p)	38,1	41,6	39,9

Source : Insee, recensement de la population 1982, 1990, 1999, 2006 et 2011 et projections de population (Omphale 2010).

3 Une concentration de femmes âgées dans le sud de la région

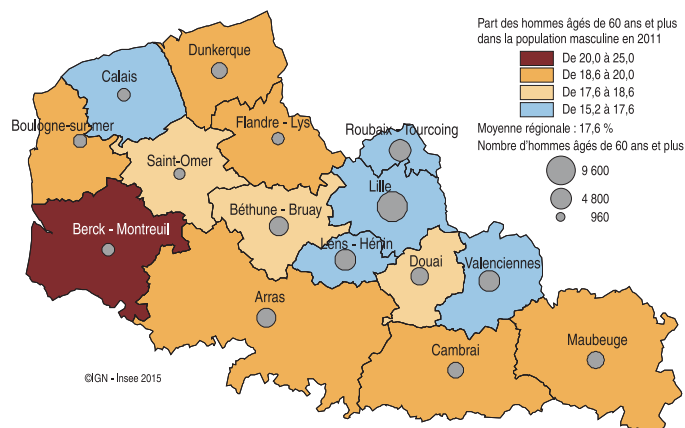
Part des femmes âgées de 60 ans et plus dans la population féminine en 2011



Source : Insee, recensement de la population 2011.

4 Plus d'un homme sur cinq a 60 ans et plus dans le territoire de Berck-Montreuil

Part des hommes âgés de 60 ans et plus dans la population masculine en 2011



Sources : Insee, recensement de la population 2011.

Natalité et fécondité

Le nombre de naissances reste stable en région Nord-Pas-de-Calais

En 2012, 56 000 enfants sont nés en Nord-Pas-de-Calais. Il naît un peu plus de garçons que de filles : 105 garçons pour 100 filles. Le nombre de naissances est comparable à celui enregistré un an plus tôt. Dans la région comme en France, l'année 2000 s'est caractérisé par un pic de naissances (57 500 naissances en Nord-Pas-de-Calais). Depuis, dans la région, le nombre de naissances est toujours resté inférieur à ce niveau et stagne depuis 2006 autour de 56 000 naissances par an. En revanche, au niveau national, le pic de 2000 a été atteint de nouveau en 2005 et même dépassé par la suite (*figure 1*).

Pourtant, la fécondité reste toujours plus importante en Nord-Pas-de-Calais qu'en moyenne nationale : en 2012, l'indice conjoncturel de fécondité est de 2,09 enfants par femme en Nord-Pas-de-Calais contre 2,01 en France métropolitaine. Depuis 1999, le taux de fécondité augmente, mais de façon moins importante dans la région qu'au niveau national. Ainsi, l'écart entre le taux de fécondité régional et national est moins marqué aujourd'hui qu'en 1999. La stagnation du nombre de naissances dans la région s'explique principalement par le fait que les femmes en âge de procréer dans la région sont moins nombreuses aujourd'hui qu'en 1999.

La parentalité est plus précoce en région qu'en métropole

En 2012, les femmes en Nord-Pas-de-Calais deviennent parent à 29 ans, soit 3 ans plus tôt que les hommes. Cet écart entre pères et mères est comparable au niveau national, même si la parentalité survient en moyenne un an plus tard en France métropolitaine (*figure 2*). Ceci se vérifie quel que soit le rang de naissance de l'enfant.

Dans la région, les jeunes mères sont plus nombreuses qu'en France métropolitaine : 28 % des enfants nés en 2012 ont une mère âgée de 25 ans ou moins, contre 21 % en moyenne nationale. En 2012, dans la région, 900 femmes et 180 hommes ont eu un enfant à l'âge de 18 ans ou moins. Bien que les jeunes parents soient peu nombreux, devenir parent avant 18 ans est deux fois plus fréquent dans la région qu'en France métropolitaine : cela concerne, en 2012, 1,6 % des mères en région contre 0,8 % au niveau national et 0,3 % des pères en région contre 0,15 % au niveau national. Ces très jeunes parents, qui peuvent encore être scolarisés, occupent peu souvent un emploi : 40 % des jeunes mères et 67 % des jeunes pères ont un emploi dans la région. Le nombre de très jeunes mères diminue. Il y a 20 ans, 1 800 femmes de 18 ans ou moins accouchaient chaque année dans la région, soit 3,1 % des naissances. C'est deux fois plus qu'aujourd'hui.

L'âge de la parentalité est en constante augmentation. Dans le milieu des années 1970, en région comme en France, elle survenait en moyenne 4 ans plus tôt qu'aujourd'hui. Cette augmentation de l'âge est principalement liée à la progression du taux de fécondité des femmes âgées de 35 à 49 ans (*figure 3*). En région comme au niveau national, ce taux a augmenté de 45 % entre 1999 et 2012. En Nord-Pas-de-Calais, les femmes de 35 à 49 ans ont ainsi en moyenne 0,36 enfant en 2012. Ce chiffre reste néanmoins inférieur à celui mesuré au niveau national (0,42). Cet écart est encore plus marqué dans le département du Pas-de-Calais où le taux de fécondité des femmes de 35 à 49 ans est de 0,3.

Une fécondité plus importante sur certains territoires

Dans les territoires de l'ancien bassin minier (hors Douaisis), du Calaisis, de l'Avesnois et le Cambrésis, l'indice conjoncturel de fécondité est plus élevé qu'en moyenne régionale, et va de pair avec un âge de la parentalité plus faible (*figure 4*).

Sur les territoires de Lille et de Roubaix-Tourcoing, l'âge de la parentalité est plus élevé, proche de l'âge moyen national. En revanche, la fécondité est nettement plus importante à Roubaix-Tourcoing qu'à Lille. Sur ce territoire, la part de familles nombreuses est plus importante qu'en région, expliquant à la fois l'âge moyen de la parentalité et la fécondité plus élevés qu'en région.

Chiffres clés en Nord-Pas-de-Calais

Âge moyen des mères en Nord-Pas-de-Calais en 2012 : 29 ans ;

Âge moyen des pères en Nord-Pas-de-Calais en 2012 : 32 ans ;

ICF en Nord-Pas-de-Calais : 2,09 ;

ICF en France métropolitaine : 2,01.

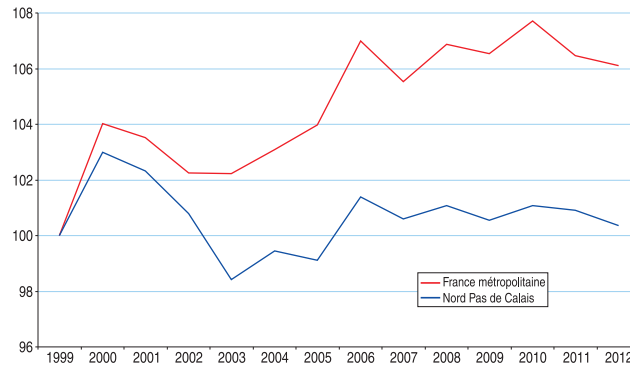
Définitions

Indicateur conjoncturel de fécondité (ICF) : l'indicateur conjoncturel de fécondité, ou somme des naissances réduites, mesure le nombre d'enfants qu'aurait une femme tout au long de sa vie, si les taux de fécondité observés l'année considérée à chaque âge demeuraient inchangés.

État civil : une collaboration entre les communes et l'Insee permet l'identification des citoyens et l'établissement de statistiques démographiques. Les communes transmettent en continu les informations relatives à l'état civil de leurs citoyens à l'Insee. Ceci permet à l'Insee d'assurer la publication régulière de statistiques sur l'état civil, utiles pour l'analyse de la situation démographique et de son évolution, y compris sur des territoires de petite dimension, tout en respectant, bien sûr, les règles du secret statistique.

1 Stabilisation du nombre de naissances dans le Nord-Pas-de-Calais depuis 2006

Évolution du nombre de naissances en Nord-Pas-de-Calais et France métropolitaine entre 1999 et 2012 (base 100 en 1999)



Source : Insee, état civil de 1999 à 2012.

2 Des parents plus jeunes en Nord-Pas-de-Calais

Âge moyen des mères selon le rang de naissance de l'enfant en 2012

	Nord-Pas-de-Calais	France métropolitaine
1 ^{er} enfant	27,2	29,0
2 ^e enfant	29,7	30,8
3 ^e enfant	31,3	32,4
Tous rangs confondus	29,2	30,3

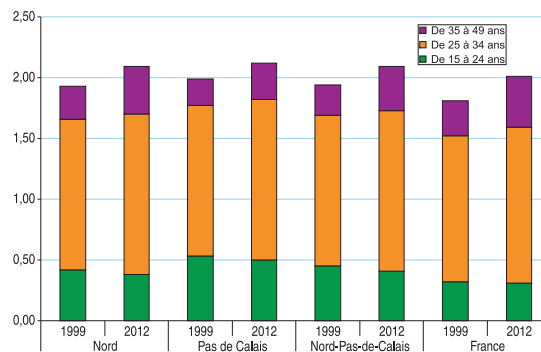
Âge moyen des pères selon le rang de naissance de l'enfant en 2012

	Nord-Pas-de-Calais	France métropolitaine
1 ^{er} enfant	30,0	32,0
2 ^e enfant	32,4	33,7
3 ^e enfant	34,4	35,7
Tous rangs confondus	32,0	33,3

Source : Insee, état civil 2012

3 Une fécondité en hausse portée par les mères de 35 à 49 ans

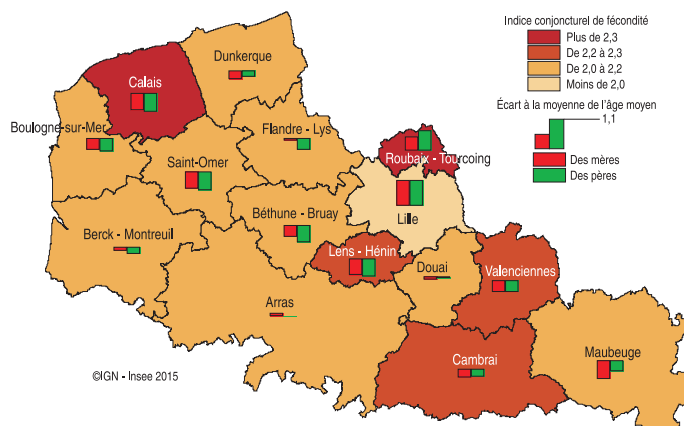
Décomposition du taux de fécondité selon l'âge de la mère en 1999 et 2012



Source : Insee, estimations de population - état civil.

4 Des parents plus âgés qu'en moyenne dans les territoires de Lille et Roubaix-Tourcoing

Indice conjoncturel de fécondité et âge moyen des parents en 2012



Source : Insee, état civil et recensement de la population.

Espérance de vie et mortalité

Une espérance de vie relativement faible dans la région

Le Nord-Pas-de-Calais est la région de France métropolitaine où l'espérance de vie est la plus faible. En 2013, l'espérance de vie des femmes y est de 83 ans et celle des hommes de 76 ans. Elle est la plus faible dans le département du Pas-de-Calais pour les femmes comme pour les hommes (respectivement 82,6 ans et 75,3 ans). L'écart d'espérance de vie entre la région et la France métropolitaine est relativement important : de 2 ans pour les femmes et de 3 ans pour les hommes. La comparaison entre régions montre que ces écarts sont plus marqués pour les hommes que pour les femmes. Les hommes d'Île-de-France (région où l'espérance de vie des hommes est la plus importante) ont ainsi une espérance de vie supérieure de 4,7 ans à ceux du Nord-Pas-de-Calais. Chez les femmes, c'est dans les Pays de la Loire que l'espérance de vie est la plus élevée. L'écart avec le Nord-Pas-de-Calais est important : 2,7 ans.

Entre 1962 et 2012, dans le Nord-Pas-de-Calais, l'espérance de vie des femmes a augmenté de 14 ans, comme au niveau national (figure 1). En 50 ans, les gains d'espérance de vie ont été moindres pour les hommes que pour les femmes : 11,1 ans dans la région et 11,5 ans en France métropolitaine. L'écart entre les hommes de la région et ceux de France métropolitaine s'est ainsi encore creusé un peu plus (- 3,1 ans en 2012 contre - 2,7 ans en 1962).

En 2010, l'espérance de vie en bonne santé, c'est-à-dire sans limitations d'activités est estimée en France à 63,5 ans pour les femmes et à 61,9 ans pour les hommes. Si l'espérance de vie ne cesse d'augmenter, l'espérance de vie en bonne santé a diminué. Celle des femmes est passée de 64,6 ans à 63,5 ans entre 2008 et 2010 ; et de 62,7 ans à 61,9 ans pour les hommes. Une femme née en 2010 passerait donc en moyenne 21,8 ans avec des incapacités, contre 20,2 ans

si elle est née en 2008 ; même constat pour un homme né en 2010 qui passerait en moyenne 16,5 ans avec des incapacités, contre 15,1 ans s'il est né en 2008.

Une surmortalité importante, notamment chez les hommes

En 2011, 37 000 décès ont été enregistrés dans la région (autant d'hommes que de femmes) (figure 2). Les tumeurs sont la première cause de décès chez les hommes (35 % des décès). Viennent ensuite les maladies de l'appareil circulatoire (22 %). Chez les femmes, ce sont ces maladies qui sont la principale cause de décès (28 %), suivies de près par les tumeurs (26 %).

Le taux de mortalité des femmes est plus faible que celui des hommes, en France comme en région. En Nord-Pas-de-Calais, en 2013, on dénombre 9,6 décès masculins pour 1 000 hommes et 8,8 décès féminins pour 1 000 femmes. Ces taux de mortalité sont relativement proches des niveaux nationaux. Ils dépendent toutefois de la structure par âge de la population. Or la population régionale est plus jeune qu'au niveau national. L'indice comparatif de mortalité (ICM) permet de comparer les taux de mortalité par rapport à la moyenne nationale tout en gommant les écarts de structure par âge. Il est dans la région de 129,4 pour les hommes et de 121,8 pour les femmes, l'indice 100 correspondant à la moyenne nationale. Cette surmortalité est davantage prononcée sur les territoires de l'ancien bassin minier, aussi bien chez les femmes que chez les hommes (figures 3 et 4). Dans l'Avesnois et le Cambrésis, la surmortalité est également importante, particulièrement chez les femmes. Dans le Dunkerquois et le Calaisis, elle concerne à l'inverse davantage les hommes. À Lille et Roubaix-Tourcoing, la situation apparaît plus favorable qu'ailleurs dans la région, pour les femmes comme pour les hommes. Néanmoins, les difficultés y restent plus importantes qu'en moyenne nationale.

Les violences conjugales sont une cause de décès, certes marginale, mais qui peut traduire les conditions de vie et les rapports au sein des couples. En 2012, en France métropolitaine, 174 personnes sont décédées, victimes de leur conjoint ou ex-conjoint. 8 cas ont été enregistrés dans le Nord et 7 dans le Pas-de-Calais. Parmi les 174 victimes en France, 148 sont des femmes et 26 des hommes.

Deux fois plus de décès avant 65 ans chez les hommes que chez les femmes

Pour les hommes, un décès sur trois survient avant l'âge de 65 ans. 6 350 hommes de moins de 65 ans sont ainsi décédés dans la région en 2011. Ce nombre est deux fois plus important que chez les femmes. Avant 35 ans, les accidents et les traumatismes sont les principales causes de décès. Dans quatre cas sur cinq, la victime est un homme. Entre 35 et 65 ans, les tumeurs restent la principale cause de décès, touchant deux fois plus d'hommes que de femmes.

Dans la région, la mortalité prématurée, c'est-à-dire avant l'âge de 65 ans, est forte : 26 % des décès surviennent avant l'âge de 65 ans contre 20 % en moyenne nationale. Dans le Nord-Pas-de-Calais, l'indice comparatif de mortalité prématurée est le plus élevé de France. À structure démographique équivalente, les décès avant 65 ans sont ainsi 40 % plus fréquents chez les hommes de la région que ceux de France métropolitaine. Pour les femmes de la région, la surmortalité prématurée est supérieure de 30 % à celles des femmes de France métropolitaine. Deux territoires sont particulièrement touchés : à Lens-Liévin et Valenciennes, la mortalité prématurée dépasse de plus de 60 % celle du pays pour les hommes et de 45 % pour les femmes.

Chiffres clés en Nord-Pas-de-Calais

Espérance de vie des femmes en 2013 : 83 ans (85 en France métropolitaine) ;

Espérance de vie des hommes en 2013 : 75,8 ans (78,8 en France métropolitaine) ;

ICM des femmes : 122 ;

ICM des hommes : 129,4 ;

ICM prématurée des hommes : 140 ;

ICM prématurée des femmes : 130 ;

(l'indice 100 correspond à la moyenne nationale).

Définitions

Espérance de vie à la naissance : il s'agit de la durée de vie moyenne d'une génération fictive soumise aux conditions de mortalité de l'année.

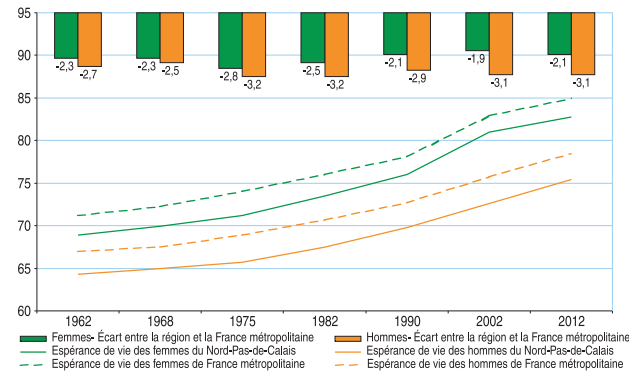
Espérance de vie en bonne santé : l'espérance de vie en bonne santé représente le nombre d'années en bonne santé qu'une personne peut s'attendre à vivre. Une bonne santé est définie par l'absence de limitations d'activités (dans les gestes de la vie quotidienne) et l'absence d'incapacités.

Indice comparatif de mortalité (ICM) : l'indice comparatif de mortalité est le rapport entre le nombre de décès observés dans le territoire et le nombre de décès attendus. Ce dernier chiffre est calculé en appliquant à la population du territoire les taux de mortalité nationaux par âge et sexe. Lorsque l'indice est supérieur à 100, la mortalité du territoire est supérieure à la moyenne française, indépendamment de la structure par âge et sexe de la zone en question.

Mortalité prématurée : mortalité survenant avant l'âge de 65 ans.

1 L'écart d'espérance de vie entre la région et la France métropolitaine ne diminue pas, surtout pour les hommes

Évolution de l'espérance de vie des femmes et des hommes du Nord-Pas-de-Calais et de France métropolitaine entre 1962 et 2012



Note de lecture : en 1962, l'espérance de vie des hommes du Nord-Pas-de-Calais est inférieure de 2,3 ans à ceux de France métropolitaine. Pour les femmes, l'écart est de 2,7 ans.
Source : Insee, statistiques de l'état civil et estimations de population.

2 Deux fois plus de décès avant 65 ans chez les hommes que chez les femmes

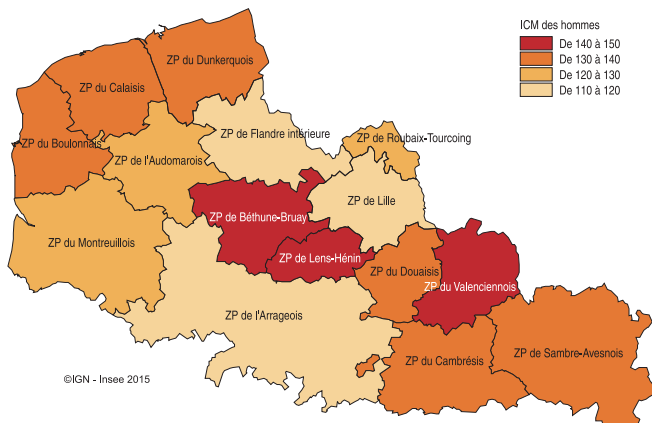
Principales causes de décès en 2011 chez les hommes et les femmes selon l'âge de la population

Causes de mortalité		Hommes		Femmes	
		Nombre	%	Nombre	%
Ensemble de la population	Tumeurs	6 397	35	4 454	26
	Maladies cardio-vasculaires	4 072	22	4 876	28
	Maladies de l'appareil respiratoire	1 485	8	1 114	6
	Autres	6 325	35	6 949	40
	Total	18 279	100	17 393	100
Moins de 35 ans	Accidents, traumatismes	240	43	59	24
	Autres	314	57	192	76
	Total	554	100	251	100
35-64 ans	Tumeurs	2 463	43	1 197	46
	Maladies de l'appareil circulatoire	874	15	318	12
	Accidents, traumatismes	680	12	274	10
	Autres	1 778	31	835	32
	Total	5 795	100	2 624	100
65 ans et plus	Tumeurs	3 877	32	3 221	22
	Maladies de l'appareil circulatoire	3 166	27	4 543	31
	Maladies de l'appareil respiratoire	1 225	10	1 010	7
	Maladies du système nerveux	660	6	1 206	8
	Autres	3 002	25	4 538	31
	Total	11 930	100	14 518	100

Source : Inserm - CépiDC.

3 Une surmortalité importante pour les hommes dans l'ancien bassin minier

Indice comparatif de mortalité des hommes dans les territoires* du Nord-Pas-de-Calais

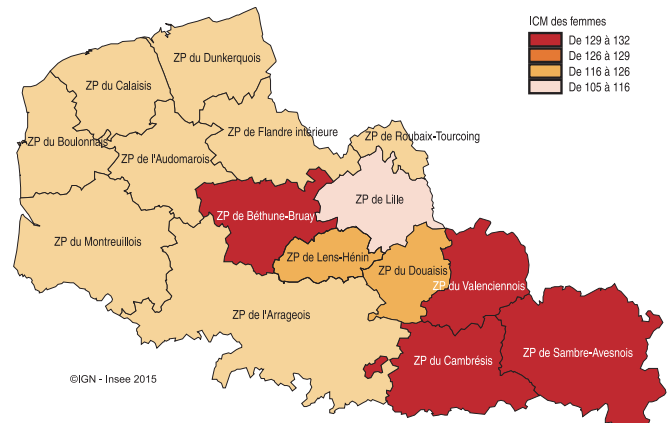


* ZP : Zones de proximité.

Sources : Insee - Recensement de la population, Inserm - CépiDC. Traitement ORS Nord - Pas-de-Calais.

4 Une surmortalité des femmes importante dans le Cambrésis et l'Avesnois et l'ancien bassin minier

Indice comparatif de mortalité des femmes dans les territoires* du Nord-Pas-de-Calais



* ZP : Zones de proximité.

Sources : Insee - Recensement de la population, Inserm - CépiDC. Traitement ORS Nord - Pas-de-Calais.

Couples

Les femmes vivent moins souvent en couple

En 2011, 1 974 000 personnes se déclarent en couple en Nord-Pas-de-Calais, soit 65 % des adultes. Vivre en couple est un peu moins fréquent aujourd'hui qu'il y a 30 ans puisque 71 % des adultes vivaient en couple en 1982. En 2011, 97 % des couples sont composés d'un homme et d'une femme vivant sous le même toit, 0,3 % sont des couples de même sexe et 2,7 % des couples ne cohabitent pas. Les femmes, plus nombreuses que les hommes, vivent moins souvent en couple (62 % contre 69 %).

Dans 7 couples hétérosexuels sur 10, l'homme est plus âgé que la femme, en moyenne de 4,3 ans. Ainsi, la part des hommes et des femmes vivant en couple est très différente selon l'âge (*figure 1*). En Nord-Pas-de-Calais, parmi les 18-25 ans, les femmes sont deux fois plus nombreuses que les hommes à vivre en couple (37 % contre 19 %). Entre 25 et 60 ans, la part d'hommes et de femmes vivant en couple est proche, aux alentours de 75 %. Entre 60 et 79 ans, la part de femmes vivant en couple diminue à 57 % alors qu'elle augmente à 83 % pour les hommes. Ceci est notamment dû au fait que les hommes sont souvent plus âgés que leurs conjointes et qu'ils ont une espérance de vie plus faible. Après 80 ans, l'écart est encore plus marqué : la majorité des femmes sont veuves et seulement 22 % d'entre elles vivent en couple contre 64 % des hommes.

Comparé au niveau national, les femmes et les hommes de la région vivent un peu moins souvent en couple. Ce constat se vérifie pour les hommes âgés de 25 ans ou moins, mais plus particulièrement chez les personnes âgées. Après 80 ans, en France métropolitaine, 71 % des hommes et 26 % des femmes vivent en couple, soit respectivement 7 et 3 points de plus que dans la région. La surmortalité est la principale cause de ce phénomène : 29 % des hommes et 73 % des femmes de 80 ans et plus sont veufs dans la région, contre 24 et 66 % en France métropolitaine.

Le mariage : de plus en plus boudé par les jeunes

En 2011, les couples hétérosexuels, qu'ils soient cohabitants ou non, sont moins souvent mariés qu'auparavant. En 2011, 75 % des couples sont mariés ; ils étaient 93 % 30 ans plus tôt. En 2011, 21 % des couples vivent en union libre et 4 % sont Pacsés. Le mariage reste donc majoritaire. Parmi les personnes en couple de moins de 40 ans, le pacte civil de solidarité (Pacs) prend une place plus importante puisque 10 % d'entre elles sont pacsées et 48 % sont mariées. En 2011, 6 000 personnes se déclarent en couple avec une personne de même sexe, avec près d'un couple sur trois pacsé.

En 2013, 15 500 mariages et 11 300 Pacs ont été signés dans la région, soit 1 Pacs pour 1,4 mariages. Entre 1975 et 1985, le nombre de mariages célébrés dans la région a nettement diminué, pour se stabiliser ensuite jusqu'en 2000, avec près de 20 000 mariages par an (*figure 2*). Depuis 2000, le nombre de mariages célébrés dans la région diminue régulièrement, comme au niveau national. Parallèlement, l'âge au premier mariage augmente. Il est en 2012 de 29,4 ans pour les femmes et de 31,4 ans pour les hommes soit 5 ans de plus qu'il y a 25 ans. À l'inverse, le Pacs a connu un succès grandissant depuis sa création en 1999. Au final, le nombre d'unions (mariages et Pacs) a augmenté de 1999 à 2010, boosté par le succès du Pacs. En 2011, la diminution du nombre d'unions a été importante, suite à une modification du régime fiscal supprimant la possibilité de faire trois déclarations l'année du mariage ou du Pacs. Le sursaut de 2012 provient en partie de reports d'unions de 2011. Le nombre d'unions repart à la baisse en 2013, avec une nette diminution du nombre de mariages.

Parmi les mariages en 2013, un sur quatre est un « remariage », c'est-à-dire qu'au moins l'une des deux personnes du couple était auparavant divorcée ou veuve. Cela concerne ainsi 21 % des hommes et 20 % des femmes.

Le mariage homosexuel est autorisé en France depuis mai 2013. Dans la région, 367 mariages entre personnes de même sexe ont été célébrés, dont 60 % de mariages entre hommes. En 2013, le nombre de Pacs conclus entre personnes de même sexe est légèrement inférieur à celui enregistré un an plus tôt. 52 % des Pacs entre personnes de même sexe sont conclus par les hommes. Le nombre de Pacs entre personnes de même sexe représente seulement 3 % des Pacs en 2013 (*figure 3*). Cette part diminue régulièrement depuis 2007.

Séparations : un nombre de divorces stable, de plus en plus de dissolutions de Pacs

En 2013, 8 500 divorces ont été prononcés dans la région. Ce nombre est relativement stable depuis 2006, après un pic en 2005, date à laquelle a été mise en place une nouvelle procédure de divorce. En 2013, la moitié des divorces le sont par consentement mutuel, c'est-à-dire par acceptation des deux époux. Les divorces sont prononcés en moyenne après 15 ans de mariage. Les femmes étant en moyenne plus jeunes lors du mariage, elles le sont également lors du prononcé du divorce. Ainsi, 40 % des femmes ont 45 ans et plus lors du divorce, contre 48 % des hommes.

Alors que le nombre de divorces reste relativement stable depuis 2006, les dissolutions de Pacs sont de plus en plus fréquentes (*figure 4*). En 2013, 3 100 Pacs ont été dissous dans la région. Il existe différents modes de dissolution du Pacs. Il peut être dissous à la demande des partenaires ou par le mariage d'un ou des partenaires ou par le décès d'un des partenaires. Au niveau national, la dissolution est intervenue dans plus de 55 % des cas à la suite de l'accord commun des partenaires ou sur décision unilatérale de l'un ou de l'autre, et dans 40 % des cas suite à un mariage.

Chiffres clés en Nord-Pas-de-Calais

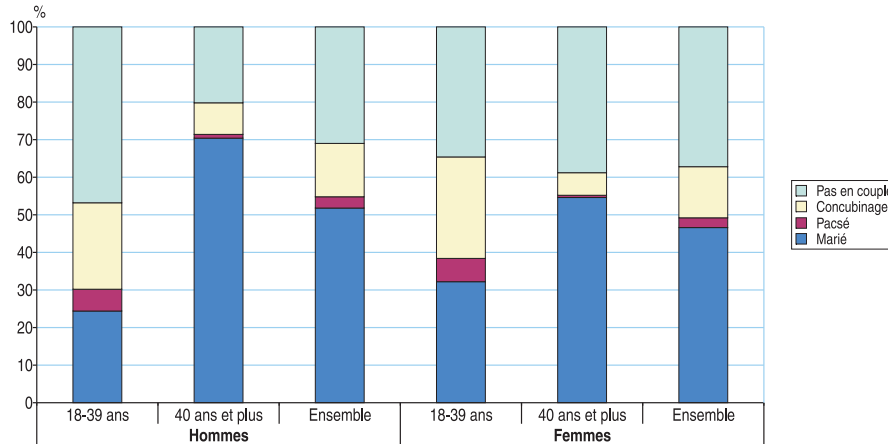
- 15 500 mariages ;
- 11 300 Pacs ;
- 8 500 divorces ;
- 3 100 dissolutions de Pacs.

Sources

Les résultats sont issus de l'enquête Famille et Logements que l'Insee a réalisée en 2011, en France métropolitaine, en l'associant à l'enquête annuelle du recensement. 360 000 personnes de 18 ans ou plus, vivant en ménage ordinaire, ont répondu à l'enquête. Elles ont été interrogées sur leur vie de couple, familiale et résidentielle.

1 Les femmes, plus nombreuses et moins souvent en couple

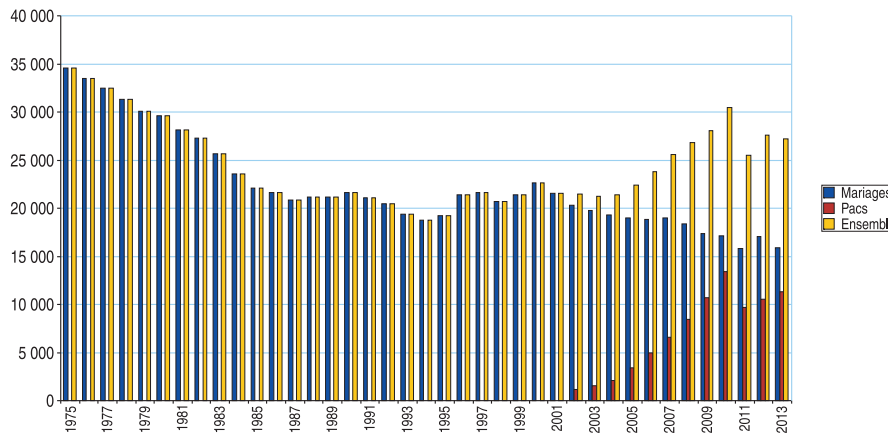
Part des femmes et des hommes selon l'âge et le mode de vie en 2011



Source : Insee, Enquête Famille et Logements 2011.

2 Moins de mariages, plus de Pacs

Évolution entre 1975 et 2013 du nombre d'unions en Nord-Pas-de-Calais selon le type d'union



Sources : Insee, état civil, Ministère de la Justice / SG / SDSE / Répertoire général civil et fichier des notaires.

3 En 2013, trois Pacs sur 100 sont signés entre deux personnes de même sexe

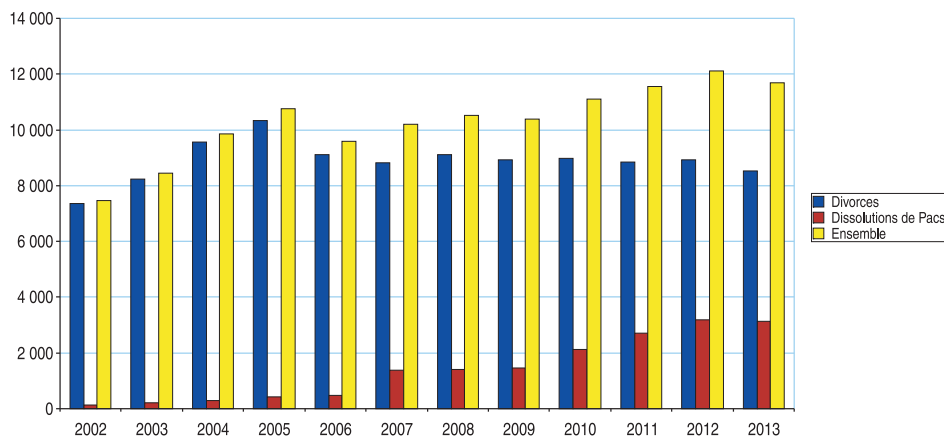
Nombre de Pacs selon le sexe entre 2007 et 2013

	2007	2008	2009	2010	2011	2012	2013
Femme-Femme	153	192	211	243	209	209	169
Homme-Homme	214	210	241	278	230	214	184
Femme-Homme	6 250	8 048	10 270	12 878	9 232	10 116	10 984

Source : Ministère de la Justice / SG / SDSE / Répertoire Général Civil et fichier des notaires.

4 Un nombre de divorces relativement stable depuis 2005

Évolution entre 2002 et 2013 du nombre de séparations en Nord-Pas-de-Calais selon le type



Source : Ministère de la Justice / SG / SDSE / Exploitation statistique du répertoire général civil.

Situation familiale

Les hommes vivent plus souvent en couple avec enfants

En 2011, en Nord-Pas-de-Calais comme en France métropolitaine, la majorité des adultes vivent en couple. Le nombre de personnes vivant en couple sans enfant est devenu en 2011 plus important que le nombre de personnes en couple avec enfants : 929 000 contre 948 000. Ce phénomène se vérifie dans l'ensemble des régions de France métropolitaine, et s'explique principalement par le vieillissement de la population. Le couple avec enfant reste le mode de cohabitation le plus courant chez les adultes de moins de 55 ans et concerne plus de la moitié d'entre eux.

Dans la région comme en France métropolitaine, la part des hommes vivant en couple avec des enfants est supérieure à celle des femmes, du fait qu'il y a moins d'hommes que de femmes. En Nord-Pas-de-Calais, ces proportions restent toutefois supérieures à la moyenne nationale : 32 % des femmes et 38 % des hommes vivent en couple avec des enfants, contre respectivement 29 % et 34 % au niveau national. Si les couples avec enfants sont plus présents, les couples avec plus de 3 enfants sont également surreprésentés dans la région. Ainsi, 23 % des couples avec enfants en ont 3 ou plus dans la région contre 19 % en France métropolitaine. En Nord-Pas-de-Calais, plus de la moitié des mères de familles nombreuses sont inactives, soit 10 points de plus que la moyenne nationale. Seulement 4 % des pères de familles nombreuses dans la région se trouvent dans cette situation.

Dans la région, les agriculteurs et agricultrices privilégient les modes de cohabitation les plus classiques : 93 % des femmes agricultrices de moins de 55 ans vivent en couple, dont 70 % avec des enfants (figure 1). Cette proportion atteint 83 % pour les agriculteurs hommes (figure 2). Chez les femmes de moins de 55 ans, ce sont les agricultrices (23 %), puis les cadres et professions intermédiaires (21%) qui vivent le plus souvent en couple sans enfant. Chez les hommes de moins de 55 ans, ce mode de

cohabitation concerne d'abord les professions intermédiaires (21%), puis les employés et les cadres (20%).

En Nord-Pas-de-Calais, 63 000 familles sont des familles recomposées, soit 9 % des familles avec enfants. Les hommes cohabitent plus souvent avec les enfants de leur conjointe du fait qu'ils ont moins souvent la garde de leurs enfants. Ils sont 55 000 à être dans cette situation contre 31 000 pour les femmes.

Après 55 ans, les femmes sont plus nombreuses à vivre seules

En 2011, plus de 510 000 personnes vivent seules dans la région, soit 19 % des adultes (champ des personnes hors enfants d'un couple). Les femmes sont nettement plus concernées que les hommes : 311 000 sont dans cette situation, soit 21 % des femmes contre 199 000 hommes (16 % de la population masculine). Ces proportions restent inférieures à la moyenne nationale où 23 % des françaises et 19 % des français vivent seuls.

La majorité des personnes vivant seules sont âgées de 55 ans et plus. À ces âges, les femmes sont trois fois plus nombreuses à vivre seules que les hommes : 218 000 femmes pour 73 000 hommes. Cet écart tient en grande partie à l'espérance de vie plus longue des femmes. En effet, 71 % des femmes de 55 ans et plus vivant seules sont veuves contre seulement 39 % des hommes.

Avant l'âge de 55 ans, les hommes vivant seuls sont plus nombreux que les femmes. Ce sont ainsi 123 000 hommes de 55 ans et moins qui sont dans cette situation, soit 16 % des hommes de cette classe d'âge. Les femmes de 55 ans et moins sont 93 000 à vivre seules, soit 11 % des femmes de cette même classe d'âge. Selon la catégorie socio-professionnelle, la part de personnes vivant seules varie fortement : 15 % des femmes cadres de la région sont concernées, contre 1,6 % des agricultrices exploitantes. 25 % des hommes sans activité professionnelle vivent seuls, contre 11 % des agriculteurs et des artisans, commerçants, chefs d'entreprise.

85 % des parents à la tête des familles monoparentales sont des femmes

En 2011, dans la région Nord-Pas-de-Calais, 165 000 ménages sont des familles monoparentales, soit 10 % des ménages. La part de familles monoparentales est un peu plus importante dans la région qu'au niveau national (8,7 % des ménages). Dans 85 % des cas, le parent est une femme contre 83 % au niveau national. Les familles monoparentales dans la région sont plus souvent composées de 2 enfants et plus. Au final, 456 000 personnes habitent dans un ménage monoparental, dont 236 000 enfants âgés de 24 ans et moins, soit 24 % des enfants de la région contre 23 % au niveau national.

En Nord-Pas-de-Calais, 141 000 femmes sont des mères de famille monoparentale, soit une femme adulte sur 10. Plus de la moitié de ces mères ont un seul enfant à charge, et 16 % en ont 3 ou plus. Les ouvrières et les employées sont plus souvent dans cette situation familiale que les femmes cadres : respectivement 16 % et 14 % d'entre elles sont cheffes de famille monoparentale contre 8 % des cadres.

En Nord-Pas-de-Calais, 24 000 hommes sont des pères de famille monoparentale, soit un homme sur 50. 63 % d'entre eux ont un seul enfant à charge, et 11 % en ont 3 ou plus. Quelle que soit leur catégorie socio-professionnelle, les hommes sont touchés de la même façon.

La part de femmes mères de familles monoparentales est importante dans les territoires de Roubaix-Tourcoing et Maubeuge : plus de 11 % des femmes y élèvent seules leurs enfants (figure 3). À l'inverse, dans les territoires de Flandre-Lys et Berck-Montreuil, cette situation est beaucoup plus rare et concerne environ 7 % des femmes. Cet écart entre les territoires tient pour partie au fait que les femmes sont en moyenne plus jeunes à Roubaix-Tourcoing qu'à Berck-Montreuil. Il se vérifie aussi à tout âge pour les femmes y compris à des âges plus élevés (30 à 54 ans). La part d'hommes pères de famille monoparentale est assez similaire d'une zone d'emploi à l'autre, variant de 1,5 % à Berck-Montreuil à 2,3 % à Roubaix-Tourcoing.

Chiffres clés en Nord-Pas-de-Calais

21 % des femmes adultes vivent seules (23 % en France métropolitaine) ;

16 % des hommes adultes vivent seuls (19 % en France métropolitaine) ;

165 000 familles monoparentales ;

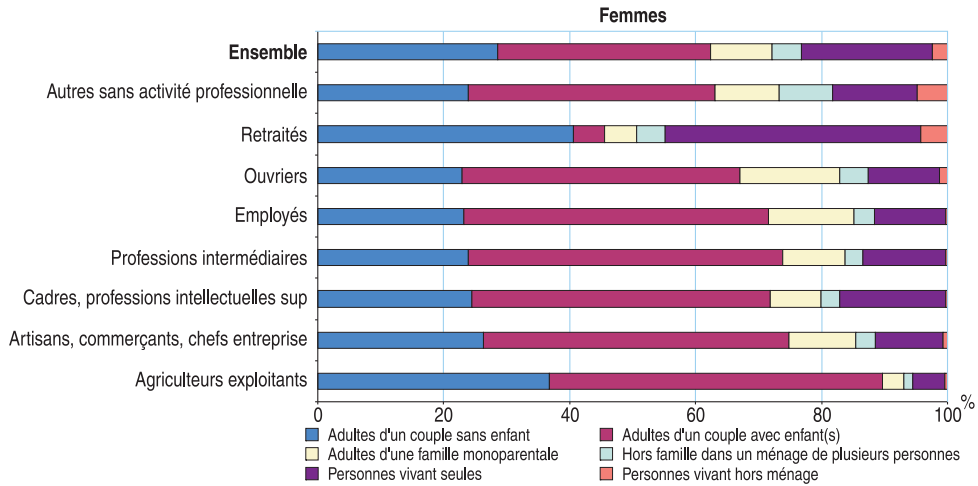
85 % des chefs de familles monoparentales sont des femmes.

Définitions

Famille monoparentale dans le recensement de la population : une famille monoparentale comprend un parent isolé et un ou plusieurs enfants célibataires (n'ayant pas d'enfant). En cas de séparation des parents, même si l'enfant est hébergé tantôt chez l'un, tantôt chez l'autre parent, il n'est rattaché qu'à un seul ménage, pour ne compter qu'une fois. C'est le ménage du parent chez qui il séjourne le plus souvent. À défaut, il est rattaché au ménage où il est présent le jour du recensement.

1 Les femmes cadres vivent plus souvent seules

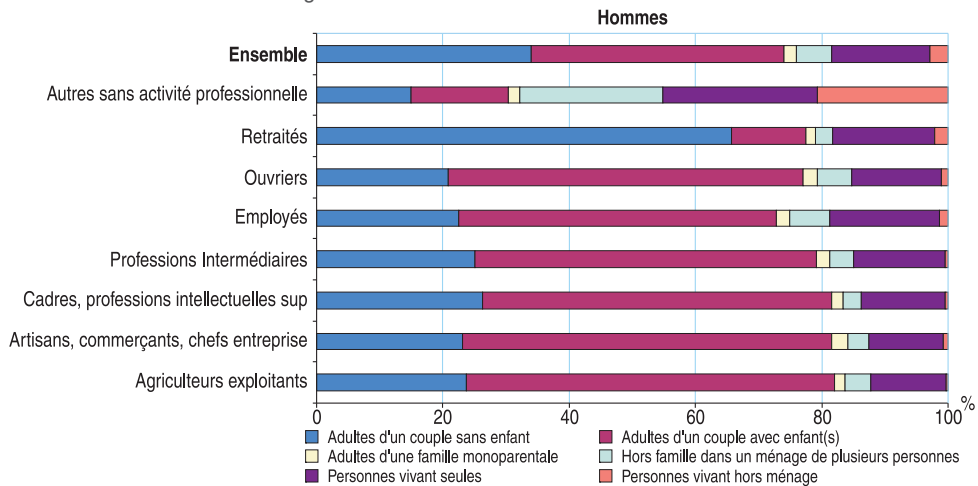
Mode de cohabitation des femmes selon leur catégorie sociale



Source : Insee, recensement de la population 2011.

2 Les hommes sans activité professionnelle vivent plus souvent seuls

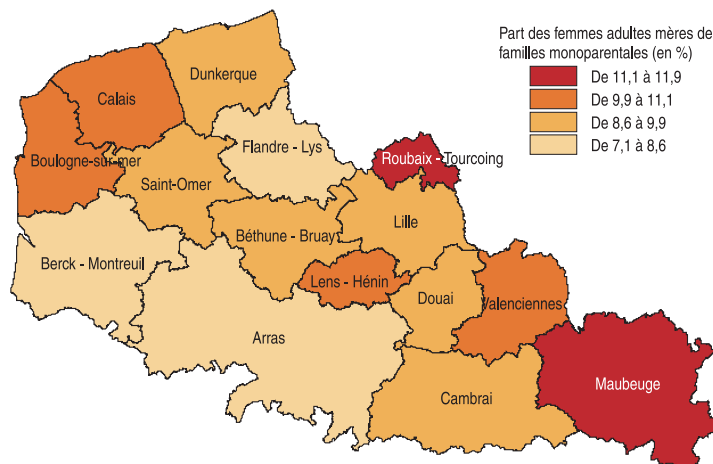
Mode de cohabitation des hommes selon leur catégorie sociale



Source : Insee, recensement de la population 2011.

3 Une part importante de femmes à la tête d'une famille monoparentale dans les territoires de Roubaix-Tourcoing et Maubeuge

Part des femmes adultes mères de familles monoparentales (en %)



Source : Insee, recensement de la population 2011.