

Synthèse territoriale

En 2011, la zone d'emploi de Douai compte 248 300 habitants, soit 6,1 % de la population du Nord-Pas-de-Calais. Ce territoire est nettement plus dense et urbanisé qu'au niveau régional. L'emploi salarié représente 66 500 salariés et 5 % des emplois régionaux. La zone d'emploi de Douai rassemble 6,5 % des emplois industriels de la région, soit 13 300 emplois. L'industrie y représente ainsi un salarié sur cinq, ce qui traduit une empreinte plus forte de l'industrie qu'à l'échelle régionale. Entre 1998 et 2005, les effectifs salariés industriels sont restés stables. A partir de cette date, ils ont diminué fortement (- 20 points entre 2005 et 2011). L'année 2008 a été particulièrement difficile pour l'industrie dans la zone d'emploi, - 7 points, conséquence de la crise économique, touchant en particulier l'industrie automobile bien présente dans la zone.

Près de 600 établissements industriels structurent le territoire. Parmi ces établissements, 6,7 % comptent 50 salariés et plus (6,6 % pour la région). Les effectifs sont par ailleurs assez concentrés dans les grands établissements : un établissement en particulier, l'usine Georges Besse de Renault Douai - Cuincy, regroupe plus du tiers des effectifs salariés industriels. L'industrie est plus dépendante de centres de décision extérieurs qu'ailleurs (2^e rang des zones d'emploi nordistes). En particulier, 53 % des effectifs salariés dépendent d'un centre de décision localisé en Île-de-France.

Près d'un salarié de l'industrie sur deux est employé dans le secteur de la *fabrication de matériels de transport*. Dans ce secteur, la zone d'emploi de Douai représente d'ailleurs un salarié nordiste sur cinq. D'autres activités sont implantées sur le territoire comme la *métallurgie et la fabrication de produits métalliques* (8,7 % des effectifs de la zone d'emploi), les *autres industries manufacturières et la réparation et installation de machines et d'équipements* (8,6 %) et enfin la *fabrication de produits en caoutchouc et en plastique ainsi que d'autres produits minéraux non métalliques* (7,9 %).

L'emploi industriel du territoire se caractérise par une part de salariés de plus de 50 ans plus importante qu'au niveau régional. L'âge moyen est de 42,8 ans (41,6 ans en Nord-Pas-de-Calais). Les ouvriers non qualifiés sont nettement plus représentés qu'ailleurs, contrairement aux ouvriers qualifiés. Sur ce territoire, les hommes sont proportionnellement plus nombreux qu'en région : 85,3 % contre 80,9 %. Cela est principalement dû au profil des emplois proposés par le secteur de la *fabrication de matériels de transport*. Enfin le salaire horaire brut médian est de 15,6 euros, proche du niveau régional (15,3 euros).

1 Chiffres-clés

	Zone d'emploi de Douai	Nord-Pas-de-Calais
Nombre d'établissements industriels en 2011	598	11 520
Effectifs salariés industriels en 2011	13 320	204 314
Évolution de l'emploi salarié industriel entre 1998 et 2011 (en %)	-20,4	-25,4
Poids de la zone d'emploi dans l'industrie régionale en 2011 (en %)	6,5	///
Poids des effectifs salariés industriels dans l'emploi salarié en 2011 (en %)	20,0	15,5
rang de la zone dans la région	7/15	///
Part de femmes en 2010 (en %)	14,7	19,1
Part des 50 ans ou plus en 2010 (en %)	31,6	24,6
Poids des quatre plus grands établissements industriels en 2011 (en %)	44,4	///

Sources : Insee, Clap, DADS et Estel.

Appareil productif et système décisionnel

2 Répartition des établissements et effectifs salariés industriels selon la taille des établissements en 2011

Tranche d'effectifs salariés	Zone d'emploi de Douai		Nord-Pas-de-Calais	
	Établissements	Effectifs salariés	Établissements	Effectifs salariés
	(en %)	(en %)	(en %)	(en %)
0 à 9	74,2	3,9	77,0	5,7
10 à 49	19,1	18,9	16,4	21,3
50 à 499	6,5	40,4	6,3	46,3
500 ou plus	0,2	36,8	0,3	26,7
Ensemble	100,0	100,0	100,0	100,0

Note de lecture : 74,2 % des établissements industriels de la zone d'emploi ont entre 0 et 9 salariés.
source : Insee, Clap.

3 Autonomie et dépendance de l'industrie en 2011

	Zone d'emploi de Douai (en %)
Taux d'autonomie	17,6
Taux de dépendance	82,4
<i>dépendance de l'Île-de-France</i>	53,4
<i>dépendance d'une autre zone (hors Île-de-France)</i>	9,7
<i>dépendance de l'étranger</i>	19,3
Ensemble	100,0

Note de lecture : 82,4 % des effectifs salariés industriels dépendent d'entreprises dont le centre de décision est localisé hors de la zone d'emploi.

Sources : Insee, Clap et Lifi-Diane.

5 Contrôle par les groupes en 2011

	Zone d'emploi de Douai (en %)	Nord-Pas-de-Calais (en %)
Part des effectifs non contrôlés par un groupe	10,9	16,4
Part des effectifs contrôlés par un groupe	89,1	83,6
<i>groupe français hors région</i>	76,2	62,3
<i>groupe français régional</i>	3,5	///
<i>groupe étranger</i>	9,4	21,3
Ensemble	100,0	100,0

Note de lecture : 89,1 % des effectifs salariés industriels travaillent dans un établissement contrôlé par un groupe.

Sources : Insee, Clap et Lifi-Diane.

6 Les quatre principaux établissements industriels en 2011

Raison sociale	Intitulé du secteur d'activité	Commune d'implantation	Tranche d'effectifs salariés
RENAULT SAS	Industrie automobile	Cuincy	4 000 à 4 999
LACTALIS NESTLE ULTRA-FRAIS MARQUES	Industries alimentaires	Cuincy	250 à 499
IMPRIMERIE NATIONALE	Imprimerie et reproduction d'enregistrements	Flers-en-Escrebieux	250 à 499
ALLEVARD REJNA AUTOSUSPENSIONS	Industrie automobile	Douai	250 à 499

Note : des établissements ont pu connaître des modifications importantes depuis 2011. Lorsque l'information est connue, la ligne correspondant à l'établissement est grisée.

Source : Insee, Clap.

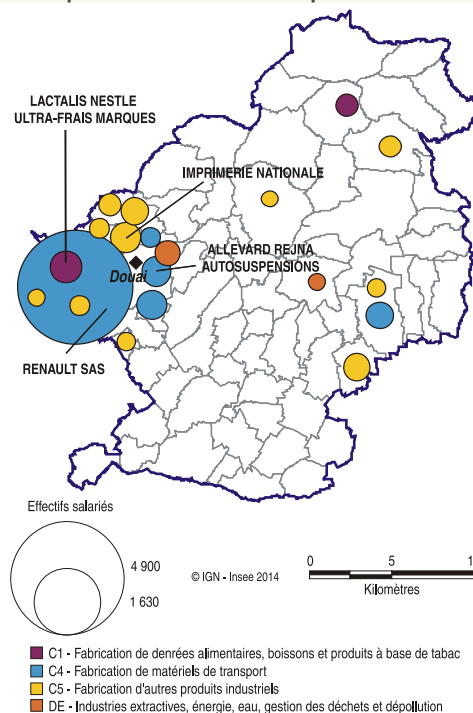
Définitions

Le centre de décision est soit la tête de groupe si l'établissement est contrôlé par un groupe, soit le siège social de l'entreprise.

Taux de dépendance = Effectifs salariés relevant d'un centre de décision situé à l'extérieur de la zone d'étude rapportés à l'ensemble des salariés de la zone d'étude.

Taux d'autonomie = 100 % - taux de dépendance.

4 Localisation des établissements industriels de 100 salariés et plus dans la zone d'emploi de Douai en 2011



Source : Insee, Clap

L'industrie dans la zone d'emploi de Douai

Emplois et salaires

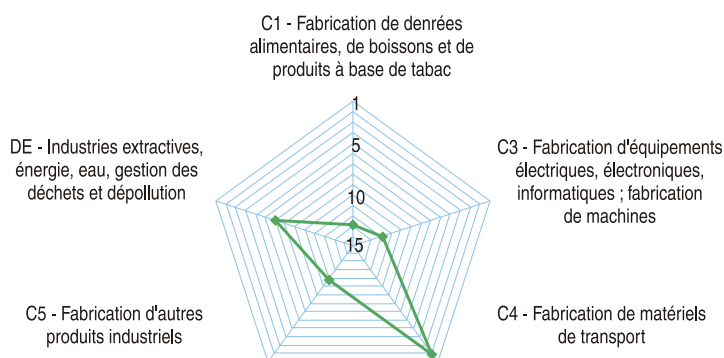
7 Effectifs salariés industriels par secteur d'activité en 2011

Secteur d'activité	Zone d'emploi de Douai	Poids de la zone d'emploi au niveau régional
	(en nombre)	(en %)
CL - Fabrication de matériels de transport	6 274	20,9
CH - Métallurgie et fabrication de produits métalliques sauf machines	1 159	3,9
CM - Autres industries manufacturières	1 146	6,0
CG - Industrie du caoutchouc, du plastique et d'autres produits minéraux non métalliques	1 052	4,5
CA - Fabrication de denrées alimentaires, de boissons...	906	3,2
EZ - Gestion de l'eau, des déchets et dépollution	693	5,5
CC - Travail du bois, industries du papier et imprimerie	666	4,8
DZ - Production et distribution d'électricité, de gaz, de vapeur et d'air conditionné	546	6,1
CE - Industrie chimique	333	4,0
CK - Fabrication de machines et équipements	280	3,2
CJ - Fabrication d'équipements électriques	186	4,0
CB - Fabrication de textiles, industries de l'habillement...	40	0,4
BZ - Industries extractives	13	1,3
CD - Cokéfaction et raffinage	13	2,9
CI - Fabrication de produits informatiques, électroniques et optiques	13	0,9
CF - Industrie pharmaceutique	0	0,0
Industrie	13 320	6,5

Note de lecture : la zone d'emploi de Douai représente 20,9% des effectifs régionaux du secteur fabrication de matériels de transport.

Source : Insee, Clap.

10 Rang de la zone d'emploi dans les grandes d'activités industrielles de la région en 2011



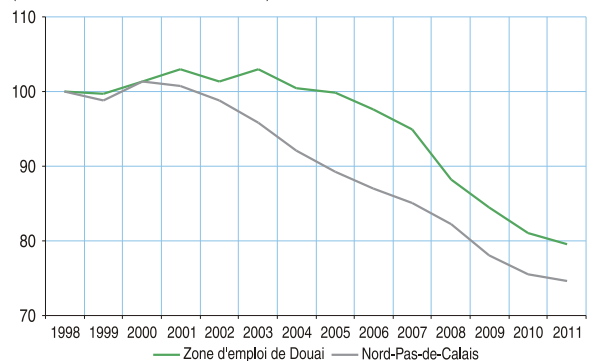
Note de lecture : la zone d'emploi de Douai est classée au 2^e rang régional pour la fabrication de matériels de transport.

Note : le rang est calculé à partir du poids des effectifs salariés de la zone dans le secteur considéré par rapport au niveau régional.

Source : Insee, Clap.

8 Évolution de l'emploi salarié industriel entre 1998 à 2011

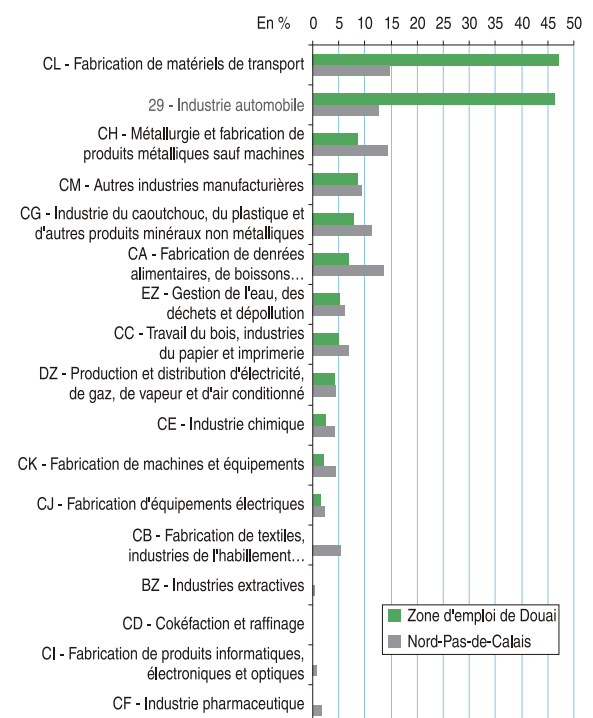
(Indice base 100 au 31 décembre 1998)



Note : les effectifs intérimaires, comptabilisés dans le secteur tertiaire marchand, ne sont pas pris en compte dans les calculs.

Source : Insee, Estel.

9 Répartition des effectifs salariés industriels par secteur d'activité en 2011



Note de lecture : 47,1% des effectifs salariés industriels travaillent pour la fabrication de matériels de transport.

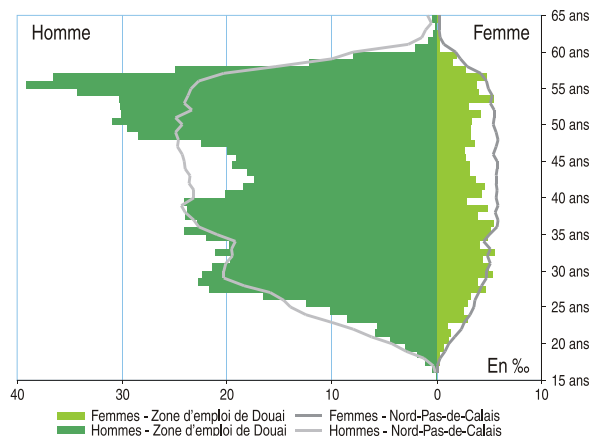
Source : Insee, Clap.

11 Salaire horaire brut médian des salariés de l'industrie selon la catégorie socioprofessionnelle et le sexe en 2010

	Zone d'emploi de Douai			Nord-Pas-de-Calais
	Homme	Femme	Ensemble	Ensemble
	(en euro)	(en euro)	(en euro)	(en euro)
Cadres	29,7	26,4	29,1	30,0
Professions intermédiaires	20,1	17,4	19,8	19,2
Employés	17,1	14,1	15,0	14,1
Ouvriers qualifiés	15,0	13,2	15,0	14,1
Ouvriers non qualifiés	14,4	12,3	14,1	12,3
Ensemble	15,9	14,1	15,6	15,3

Note de lecture : le salaire horaire brut médian d'un cadre de l'industrie de la zone d'emploi est de 29,1 euros.
Source : Insee, DADS.

12 Pyramide des âges des salariés de l'industrie en 2010



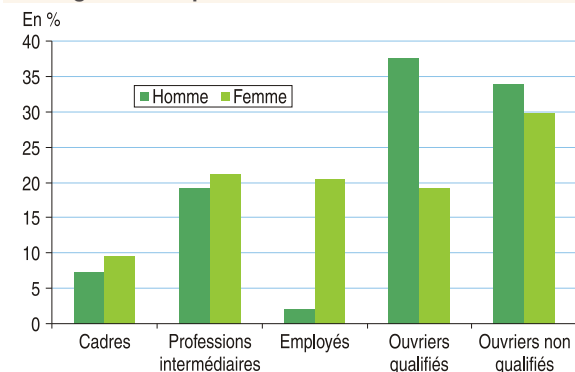
Source : Insee, DADS.

13 Âge moyen des salariés de l'industrie par catégorie socioprofessionnelle et sexe en 2010

	Zone d'emploi de Douai			Nord-Pas-de-Calais		
	Homme	Femme	Ensemble	Homme	Femme	Ensemble
	(en année)	(en année)	(en année)	(en année)	(en année)	(en année)
Cadres	44,3	40,9	43,7	43,6	39,2	42,7
Professions intermédiaires	45,8	41,3	45,1	43,5	41,0	43,0
Employés	43,8	40,9	42,0	41,5	40,5	40,8
Ouvriers qualifiés	42,0	41,8	41,9	41,3	42,8	41,4
Ouvriers non qualifiés	42,6	39,2	42,2	39,4	41,2	39,8
Ensemble	43,1	40,7	42,8	41,7	41,1	41,6

Source : Insee, DADS.

14 Répartition des effectifs salariés industriels selon la catégorie socioprofessionnelle et le sexe en 2010



Source : Insee, DADS.

15 Répartition des salariés de l'industrie par tranche d'âge et par catégorie socioprofessionnelle en 2010

	Zone d'emploi de Douai				Nord-Pas-de-Calais			
	Moins de 30 ans	30 - 49 ans	50 ans ou plus	Ensemble	Moins de 30 ans	30 - 49 ans	50 ans ou plus	Ensemble
	(en %)	(en %)	(en %)	(en %)	(en %)	(en %)	(en %)	(en %)
Cadres	7,9	61,7	30,4	100,0	11,1	63,2	25,7	100,0
Professions intermédiaires	8,9	51,9	39,2	100,0	12,2	58,7	29,1	100,0
Employés	17,3	53,5	29,2	100,0	19,6	56,8	23,6	100,0
Ouvriers qualifiés	15,5	57,0	27,5	100,0	16,2	59,9	23,9	100,0
Ouvriers non qualifiés	16,3	51,6	32,1	100,0	22,0	57,1	20,9	100,0
Ensemble	14,0	54,4	31,6	100,0	16,1	59,3	24,6	100,0

Note de lecture : 32,1 % des ouvriers non qualifiés de la zone d'emploi de Douai sont âgés de 50 ans ou plus.
Source : Insee, DADS.