

# Zone d'emploi de Villefranche-de-Rouergue



La zone d'emploi de Villefranche-de-Rouergue est située à l'extrémité ouest du département de l'Aveyron et s'étend sur trois départements. Elle couvre 1 122 km<sup>2</sup> et regroupe seulement deux bassins de vie. En 2010, elle compte 36 600 habitants et offre 13 500 emplois. L'organisation territoriale de la zone est centrée sur le bassin de Villefranche-de-Rouergue, qui concentre 84 % des emplois de la zone. L'économie est portée par le secteur industriel qui représente plus de 16 % des emplois de la zone, et par le secteur agricole (12,3 % des emplois). Au 1<sup>er</sup> janvier 2014, les 48 communes de la zone d'emploi appartiennent à l'une des neuf communautés de communes. Parmi les deux bassins de vie de la zone, seul celui de Villefranche-de-Rouergue est construit autour d'un pôle d'équipements supérieur. En plus des deux pôles centres de bassin de vie, une dizaine de pôles de services de proximité complètent l'offre de service dans la zone d'emploi. L'accessibilité aux équipements est globalement plus difficile qu'en moyenne dans l'ensemble des zones d'emploi de la région hors celle de Toulouse, en raison notamment d'une plus faible concentration des habitants dans les pôles. Parmi les deux bassins de vie, c'est dans celui de Rieupeyroux que les temps d'accès sont les plus longs, largement au dessus de la moyenne régionale.

## 1 - Les bassins de vie



# Zone d'emploi de Villefranche-de-Rouergue



Avec une superficie de 1 122 km<sup>2</sup>, la zone d'emploi de Villefranche-de-Rouergue est située à l'extrémité ouest du département de l'Aveyron mais déborde sur deux autres départements, le Lot et le Tarn-et-Garonne. S'adossant au plateau du Ségala au sud-est, c'est un territoire de transition entre les plateaux du Rouergue et les collines du Bas-Quercy. Avec la zone d'emploi de Figeac (1 047 km<sup>2</sup>), c'est l'une des deux plus petites zones d'emploi de Midi-Pyrénées. La grande majorité de sa population réside en Aveyron (94 %), le reste étant réparti équitablement entre le Lot et le Tarn-et-Garonne. Redéfini en 2010, le périmètre de la zone d'emploi a légèrement évolué. Au nord-est, le bassin de vie de Montbazens est dorénavant rattaché à la zone d'emploi de Rodez. À l'inverse la zone s'est un peu étendue sur sa frange ouest et au sud-est en gagnant la commune de La Salvetat-Peyralès.

En 2010, la zone d'emploi compte 36 600 habitants et offre 13 500 emplois : c'est l'une des zones d'emplois les moins peuplées de la région avec celles de Saint-Girons et de Figeac. En dehors de la commune de Villefranche-de-Rouergue, la densité moyenne (23 habitants au km<sup>2</sup>) est faible dans cet espace largement rural (*figures 2 et 3*).

La zone d'emploi est composée de deux bassins de vie principaux : celui de Villefranche-de-Rouergue de loin le plus important (28 700 habitants dans la zone d'emploi) et celui de Rieupeyroux (5 700 habitants), beaucoup moins étendu. Par ailleurs, 2 200 habitants résident dans trois bassins de vie à cheval sur les zones d'emploi voisines de Rodez et de Figeac (*figure 1*).

Les échanges avec les autres zones d'emploi sont relativement nombreux : 16 % des actifs résidents (2 200 personnes) travaillent en dehors de la zone. Ce niveau est comparable à celui de la zone d'emploi de Figeac. Les principaux échanges se font avec les zones d'emploi de Rodez (1 040 personnes), de Figeac (450 personnes) et de Montauban (230 personnes). À l'inverse, 2 000 personnes ne résidant pas dans la zone viennent y travailler chaque jour, la plupart en provenance des zones d'emploi de Rodez (1 100 personnes) et de Figeac (400 personnes) (*figure annexe 1*).

## Près d'un emploi sur six dans l'industrie

L'emploi industriel représente plus de 2 200 emplois, soit 16 % de l'emploi total de la zone. Parmi les 16 zones d'emploi de la région, la zone d'emploi de Villefranche-de-Rouergue se classe ainsi au 4<sup>e</sup> rang derrière celles de Figeac (21,0 % des emplois dans l'industrie), Castres-Mazamet (18,1 %) et Brive (17,4%). Ce poids relativement important de l'industrie est lié au dynamisme des industries mécaniques et métallurgiques, attesté par la présence du Système productif local (SPE) de la « Mécanic Vallée », créé en 1998. Cependant, l'agriculture reste très présente : avec 12,3 % des emplois, ce secteur maintient la zone d'emploi au 2<sup>e</sup> rang régional, derrière celle d'Auch. En conséquence, le tertiaire pèse moins qu'ailleurs, avec 64 % des actifs employés dans ce secteur, soit 11 points de moins qu'en moyenne dans l'ensemble des 16 zones d'emploi de la région (*figures 2 et 4*).

## Neuf communautés de communes maillent la zone d'emploi

Au 1<sup>er</sup> janvier 2014, les 48 communes qui composent la zone d'emploi appartiennent à l'une des neuf communautés de communes (*figure 5*). Celle du Villefranchois, la plus importante, compte 17 500 habitants et englobe l'unité urbaine de Villefranche-de-Rouergue (12 800 habitants). Toutes les communes de la zone adhèrent à un projet de territoire. Regroupant 40 des 48 communes de la zone d'emploi, le pays Rouergue occidental est de loin le principal territoire de projet. Quatre communes au sud-ouest font partie du pays Midi-Quercy, principalement situé dans la zone d'emploi voisine de Montauban, et quatre autres, à l'ouest, appartiennent au parc naturel régional des Causses du Quercy.



## Un système unipolaire

L'organisation territoriale de la zone d'emploi est centrée sur le bassin de vie de Villefranche-de-Rouergue, qui concentre 84 % des emplois de la zone (11 300 emplois, dont 7 200 dans la seule agglomération villefranchoise). Ce bassin s'étend au delà des limites départementales, sur onze communes autour de Limogne-en-Quercy (Lot), dans la zone d'emploi de Cahors, et sur huit communes dans le Tarn-et-Garonne, rattachées à la zone d'emploi de Montauban. Les deux tiers des emplois du bassin de vie sont des emplois tertiaires (67,0 %), soit moins que dans l'ensemble des zones d'emploi de la région (74,7 %). L'industrie occupe quant à elle 17 % des actifs en emploi. Le bassin de vie de Villefranche-de-Rouergue est relativement autonome : seulement 16 % des actifs résidants travaillent dans un autre bassin de vie. Pour la grande majorité d'entre eux, ils quittent même la zone d'emploi, principalement vers les zones d'emploi de Figeac, Cahors ou Rodez.

Au sud-est de la zone d'emploi, le bassin de vie de Rieupeyroux, nettement moins peuplé, représente 16 % de la population de la zone. C'est un bassin de vie très rural puisque un emploi sur trois relève de l'agriculture, et moins de la moitié du tertiaire. En termes d'emplois, le bassin de vie de Rieupeyroux est peu autonome : quatre actifs résidants sur dix quittent le bassin pour se rendre quotidiennement à leur travail. La moitié travaille dans le bassin voisin de Villefranche-de-Rouergue, l'autre moitié dans des bassins de vie situés en dehors de la zone d'emploi (Montbazens, Rignac, Rodez) (figure 6).

## Villefranche-de-Rouergue, seul pôle de services supérieur

Seul pôle d'équipements supérieur de la zone d'emploi, l'agglomération de Villefranche-de-Rouergue possède la quasi-totalité des équipements des trois gammes (de proximité, intermédiaire et supérieure). Ce niveau d'équipement lui confère un rôle prépondérant pour satisfaire la plus grande partie des besoins de la population de l'ensemble de la zone d'emploi. Les trois équipements manquants de la gamme supérieure sont les établissements d'hébergement pour enfants handicapés, les services pour adultes handicapés et les pédiatres.

Moins bien équipé, le bassin de vie de Rieupeyroux, deuxième pôle de services de la zone et seul pôle de niveau intermédiaire, reste dépendant de celui de Villefranche-de-Rouergue. Rieupeyroux possède seulement les deux tiers des équipements de la gamme intermédiaire et quasiment aucun équipement de la gamme supérieure.

En plus de ces deux pôles d'équipements, dix pôles de service de proximité complètent l'offre de la zone d'emploi en matière d'équipements et de services de première nécessité. Sept de ces pôles sont localisés dans le bassin de vie de Villefranche : Villeneuve et Martiel au nord, Parisot sur la route de Montauban et Toulouse, et au sud Sanvensa, La Fouillade, Najac et Lunac. Trois autres sont situés dans les bassins de vie de Rieupeyroux (La Salvetat-Peyralès, La Bastide-l'Évêque) et de Montbazens (Lanuéjols) (figure 7).



## Des temps d'accès plus longs

Dans la zone d'emploi de Villefranche-de-Rouergue, le temps moyen d'accès aux équipements de la gamme intermédiaire mesuré aux heures creuses de chef-lieu à chef-lieu de commune en trajet aller-retour est 1,5 fois plus élevé que dans l'ensemble des 15 zones d'emploi de Midi-Pyrénées (hors zone de Toulouse). Pour la moitié de la population, le temps d'accès aller et retour est même supérieur à 23 minutes, soit 11 minutes de plus qu'en moyenne sur l'ensemble des 15 autres zones d'emploi (*figure 9*).

L'accessibilité est légèrement meilleure dans le bassin de vie de Villefranche-de-Rouergue, tout en restant largement en deçà de la moyenne régionale hors zone d'emploi de Toulouse. Elle est par contre nettement moins bonne pour les habitants du bassin de vie de Rieupeyroux. Ces derniers mettent en moyenne 21 minutes pour accéder aux équipements de la gamme intermédiaire et en revenir, contre 17 minutes pour ceux qui résident dans le bassin de vie villefranchois. L'absence de certains équipements à Rieupeyroux (école de conduite, commerce, laboratoire d'analyses médicales, ambulance...) explique en partie cette situation.

Dans certaines communes de la zone d'emploi, l'accès aux équipements est particulièrement difficile. Ainsi, au sud-ouest de Villefranche-de-Rouergue, les habitants des communes localisées entre Parisot et Villefranche-de-Rouergue mettent en moyenne plus de 35 minutes aller-retour pour bénéficier des services de la gamme intermédiaire (*figure 8*).

## Moins de population équipée sur place

Dans l'ensemble de la zone d'emploi, la population est moins concentrée dans les communes pôles d'équipement et la part des habitants bénéficiant des équipements dans leur commune de résidence est logiquement plus faible qu'en moyenne dans l'ensemble des zones d'emploi de la région (hors celle de Toulouse). L'écart est particulièrement grand pour les supermarchés : seul un tiers de la population en dispose sur place, contre la moitié au niveau régional.

Dans la zone d'emploi de Villefranche-de-Rouergue, une part non négligeable de la population est même relativement éloignée des équipements intermédiaires. Ainsi, plus de 30 % des habitants mettent plus d'une demi-heure à effectuer l'aller-retour à certains équipements ou services comme un supermarché, un laboratoire d'analyses médicales, un orthophoniste ou encore certains commerces (horlogerie-bijouterie, parfumerie, optique, chaussures).

Pour certains équipements plus rares de la gamme supérieure, la part de la population très éloignée, à plus d'une heure aller-retour, est là aussi supérieure à la moyenne régionale. C'est le cas des établissements d'hébergement et des services pour enfants et adultes handicapés, des pédiatres ou des lycées d'enseignement général et technologique.



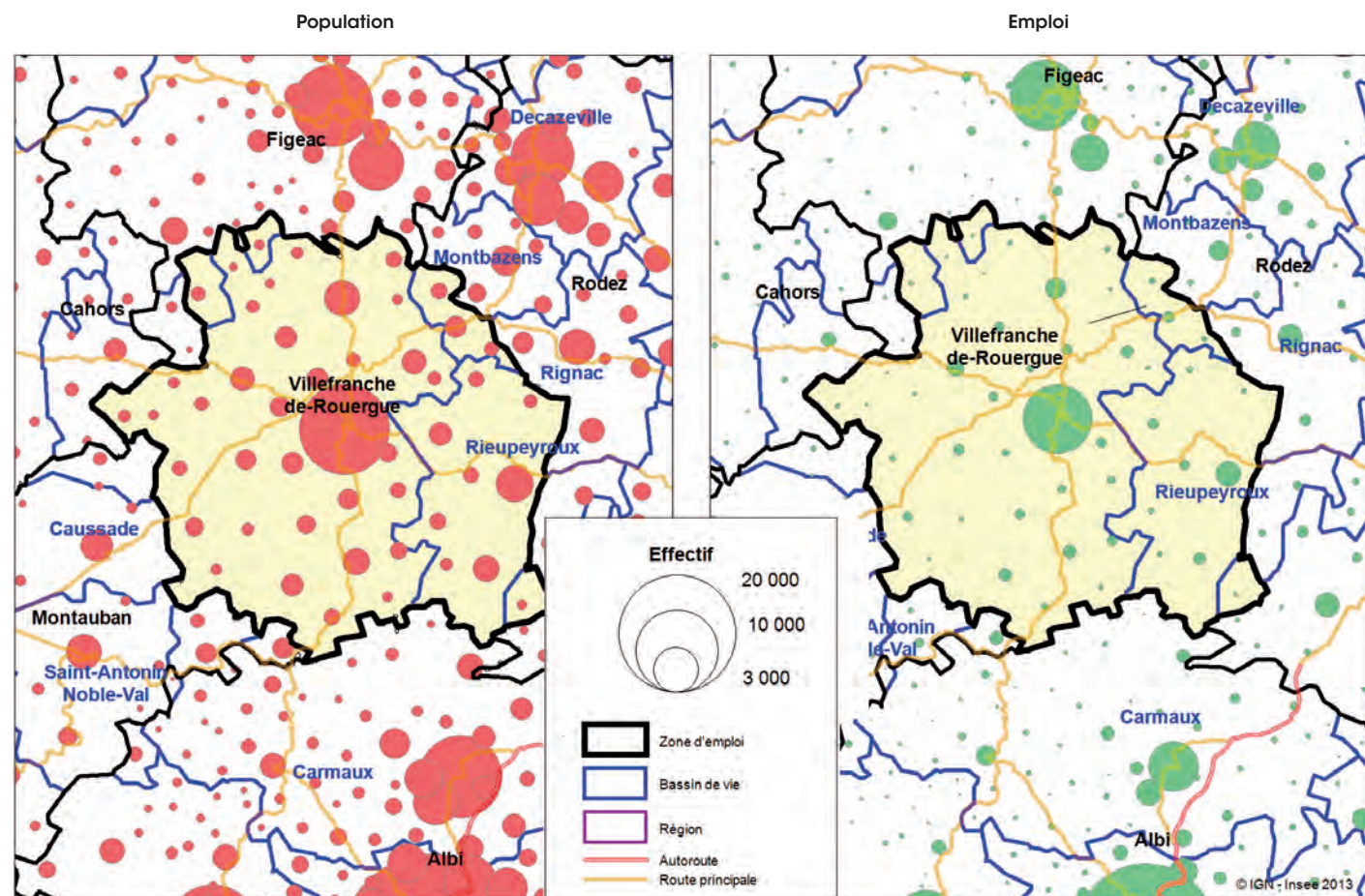
## 2 - Population et emploi par bassin de vie

Bassin de vie	Population				Emploi									
	Population du bassin de vie dans la ZE	Densité (hab/km <sup>2</sup> )	Part de la population du bassin de vie vivant dans la ZE (en %)	Poids du bassin de vie dans la ZE (en %)	Nombre d'emplois par bassin de vie	Part des emplois dans la ZE (%)	Statut (%) Somme des statuts égale à 100 %		Secteur d'activité (%) Somme des secteurs d'activité égale à 100 %					
							Salariés	Non-salariés	Agriculture	Industrie	Construction	Commerce transports et services divers	Adm. pub., ens., santé, act. soc.	
Principaux bassins de vie de la zone d'emploi (ZE)*	34 440			94,0	13 121	96,8								
Villefranche-de-Rouergue	28 691	37	89,9	78,3	11 312	83,5	77,2	22,8	8,7	17,2	7,1	35,8	31,2	
Rieupeyroux	5 749	23	86,3	15,7	1 809	13,4	59,9	40,1	31,6	12,1	8,5	24,7	23,1	
Autres bassins de vie de la zone d'emploi	2 187			6,0	428	3,2								
Montbazens (ZE de Rodez)	1 476	36	29,4	4,0	321	2,4	55,5	44,5	11,1	7,2	12,7	47,0	22,0	
Figeac (ZE de Figeac)	541	16	1,7	1,5	75	0,6	40,0	60,0	NS	NS	NS	NS	NS	
Naucelle (ZE de Rodez)	170	11	2,7	0,5	32	0,2	12,5	87,5	NS	NS	NS	NS	NS	
Total de la zone d'emploi	36 627	33		100,0	13 549	100,0	74,0	26,0	12,3	16,1	7,5	34,3	29,8	

\*Un bassin de vie est dit principal lorsque plus de la moitié de sa population vit dans la zone d'emploi.

Source : Insee, recensement de la population 2010.

## 3 - Population et emploi par commune



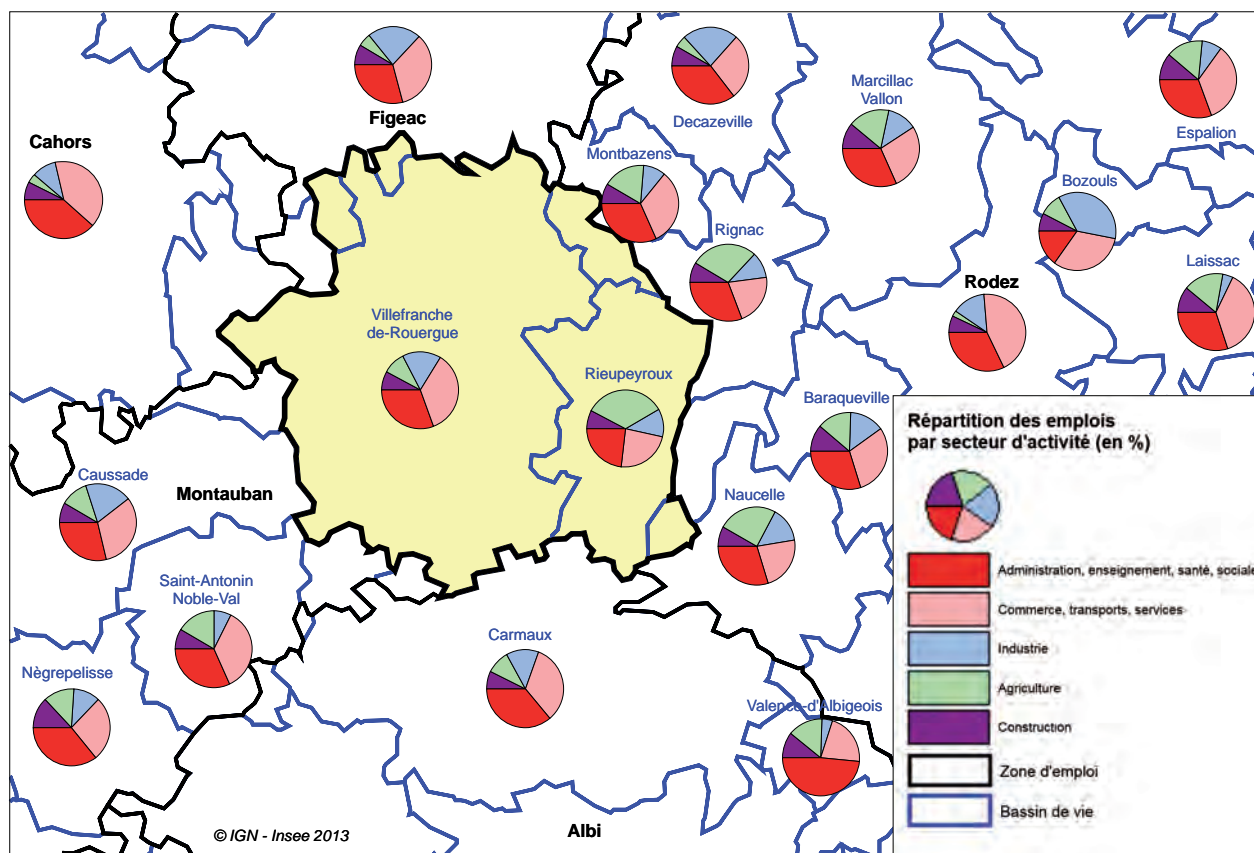
Note de lecture : la commune de Villefranche-de-Rouergue compte 12 100 habitants et 7 090 emplois.

Source : Insee, recensement de la population 2010.

# Zone d'emploi de Villefranche-de-Rouergue

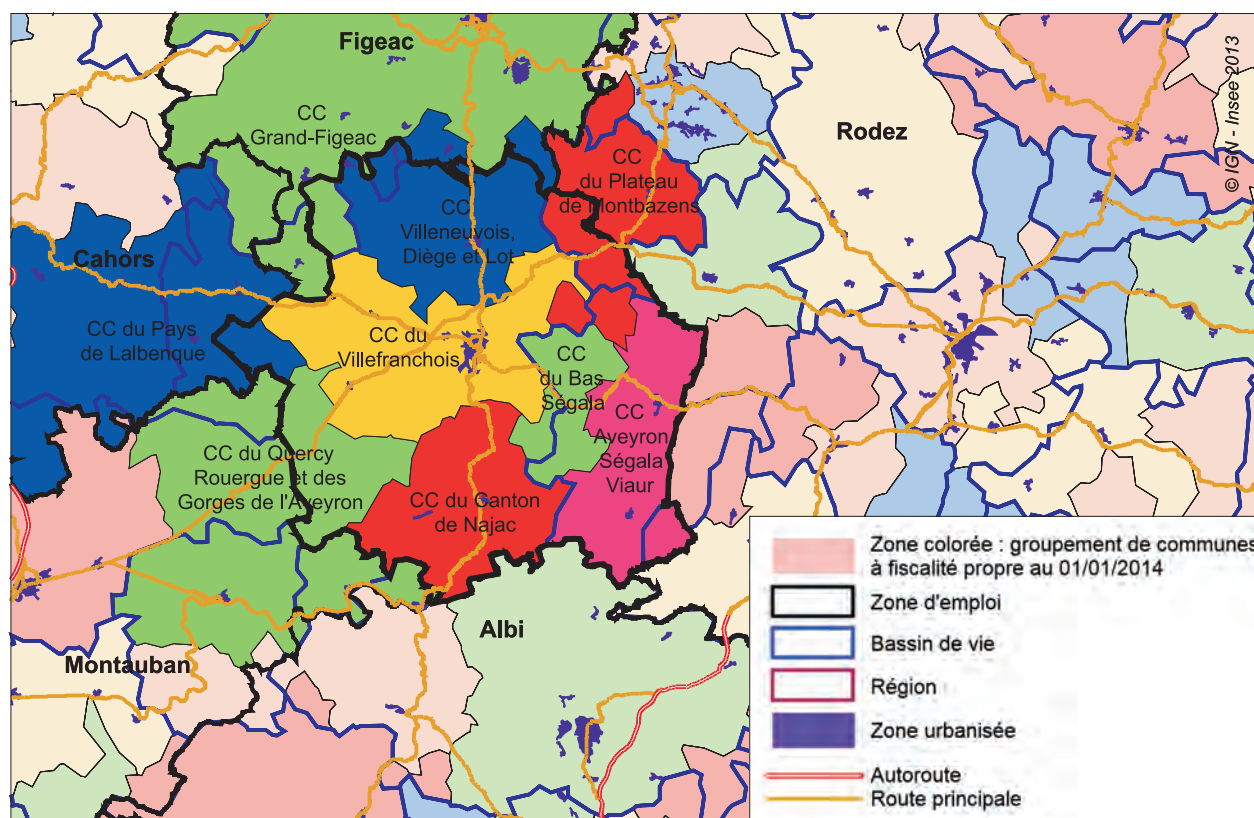


## 4 - Répartition des emplois par secteur d'activité dans les bassins de vie



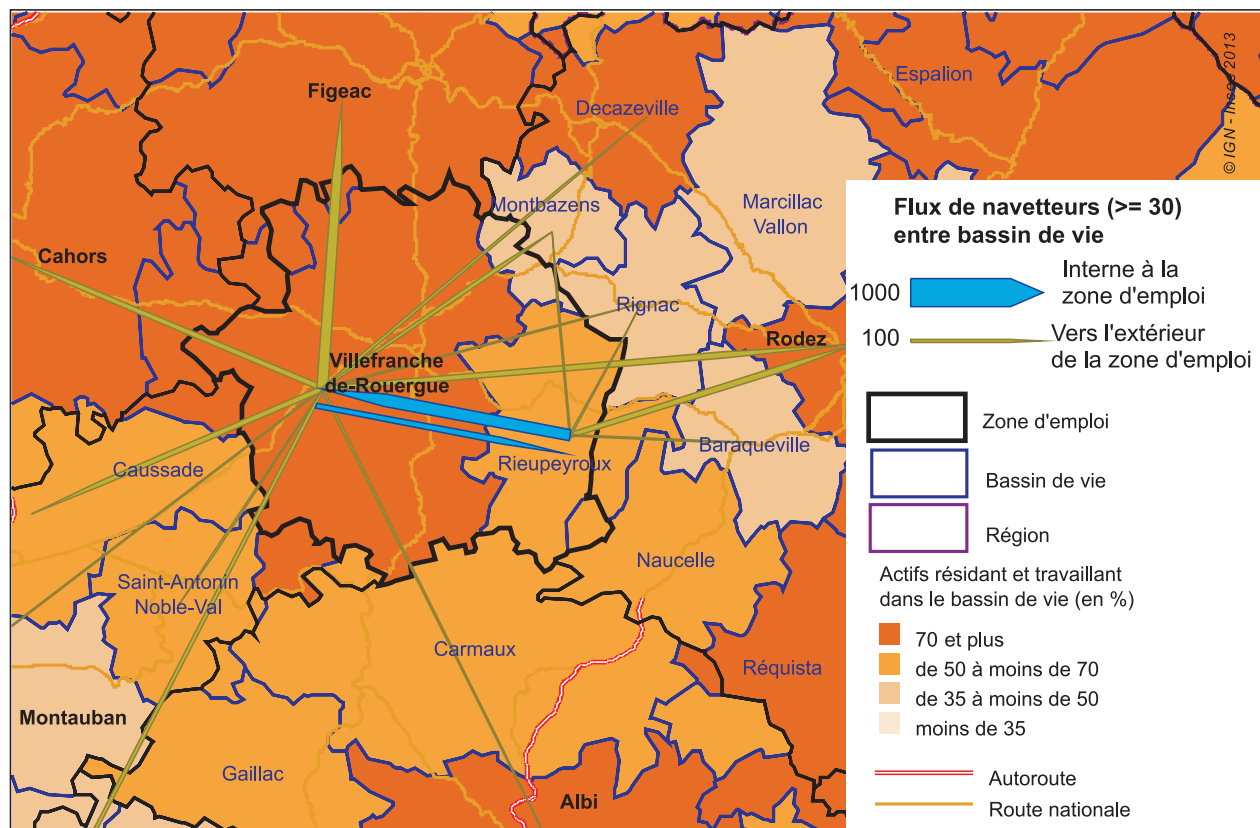
Source : Insee, recensement de la population 2010.

## 5 - Bassins de vie et groupements de communes à fiscalité propre





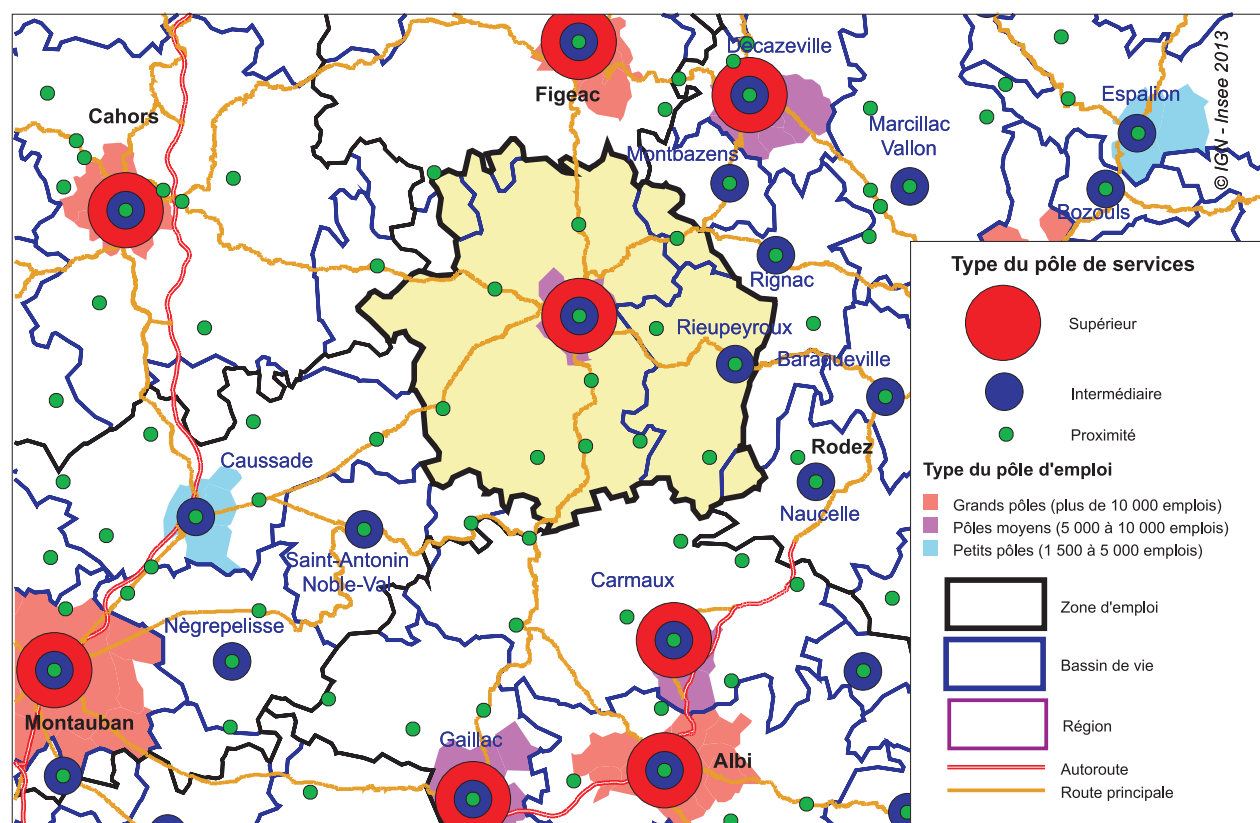
## 6 - Déplacements domicile-travail et part des actifs stables



\* Actifs stables : travaillant dans le bassin de vie de leur résidence.

Source : Insee, recensement de la population 2010.

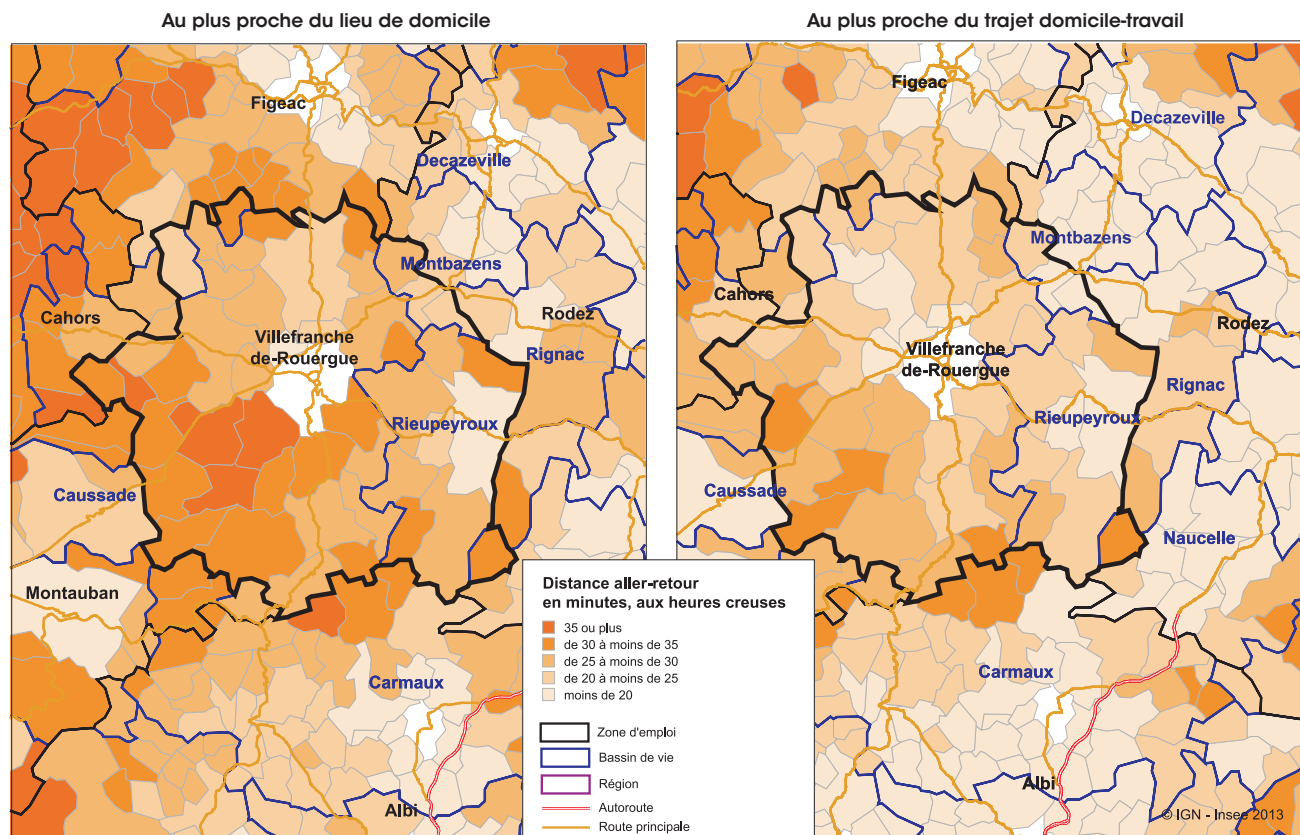
## 7 - Les pôles de services



Note de lecture : l'unité urbaine de Villefranche-de-Rouergue possède la majorité des équipements des gammes supérieure, intermédiaire et de proximité.  
Source : Insee, recensement de la population 2010.



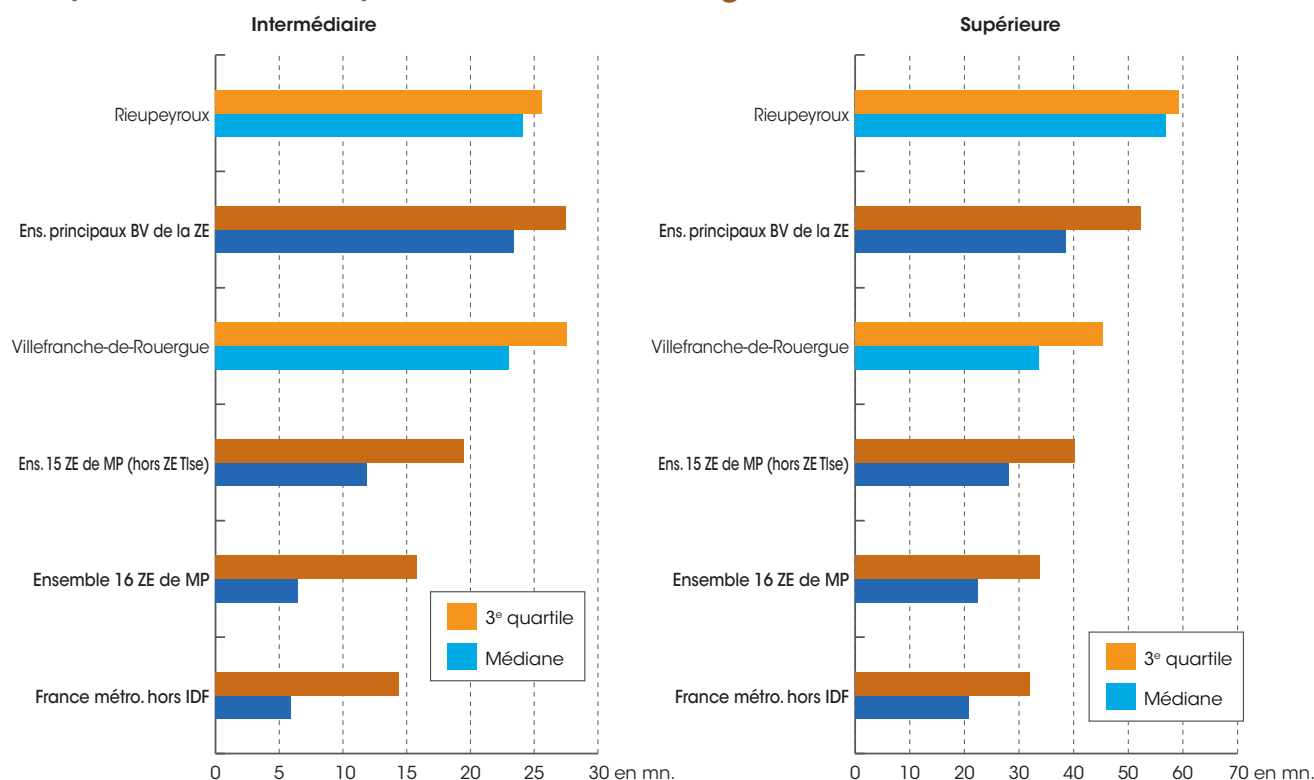
## 8 - Accessibilité à la gamme de services intermédiaires dans les bassins de vie



Note de lecture : pour certaines communes situées au sud-ouest du bassin de vie de Villefranche-de-Rouergue, le temps d'accès aller-retour au plus proche du domicile à un équipement de la gamme intermédiaire est supérieur à 30 minutes. Ce temps d'accès s'améliore pour certaines d'entre elles, si l'on tient compte du lieu de travail.

Source : Insee, Base Permanente des Equipements 2011, recensement de la population, distancier ODOMATRIX - UNRA UMR1041 CESEAR

## 9 - Temps d'accessibilité par bassin de vie à la gamme des services



Note de lecture : dans le bassin de vie de Rieupeyroux, pour la moitié des habitants (médiane) le temps d'accès aller-retour à un des équipements de la gamme intermédiaire est en moyenne supérieur à 24 minutes, un quart des habitants (3<sup>e</sup> quartile) mettent plus de 25 minutes.

Source : Insee, Base Permanente des Equipements 2011, recensement de la population, distancier ODOMATRIX - UNRA UMR1041 CESEAR